



คู่มือการจัดอันดับเว็บไซต์มหาวิทยาลัยโลก
Webometrics Ranking of World Universities

สำนักวิทยบริการและเทคโนโลยีสารสนเทศ
มหาวิทยาลัยราชภัฏวไลยอลงกรณ์ ในพระบรมราชูปถัมภ์

2562

คู่มือการจัดอันดับเว็บไซต์มหาวิทยาลัยโลก
Webometrics Ranking of World Universities

สำนักวิทยบริการและเทคโนโลยีสารสนเทศ
มหาวิทยาลัยราชภัฏวไลยอลงกรณ์ ในพระบรมราชูปถัมภ์

2562

คำนำ

คู่มือการจัดอันดับเว็บไซต์มหาวิทยาลัยโลก (Webometrics Ranking of World Universities) เล่มนี้ใช้ในระบบการประกันคุณภาพการศึกษาภายใน ระดับหน่วยงานสนับสนุน ประจำปีการศึกษา 2562 องค์กรประกอบที่ 2 การดำเนินงานตามภารกิจเฉพาะของหน่วยงานสนับสนุน ตัวบ่งชี้ที่ สวท.2.3 การจัดอันดับมหาวิทยาลัย Webometrics Ranking โดยระบุ ขั้นตอนและรายละเอียดแนวปฏิบัติต่างๆ ในการปฏิบัติการจัดอันดับมหาวิทยาลัยราชภัฏวไลยอลงกรณ์ ในพระบรมราชูปถัมภ์ ด้วย Webometrics Ranking เมื่อเปรียบเทียบกับมหาวิทยาลัยในกลุ่มราชภัฏ จากการวัดผลงานทางวิชาการที่เผยแพร่บนอินเทอร์เน็ตของโลกที่จะต้องดำเนินการพัฒนาระบบข้อมูลให้ตอบสนองต่อการจัดอันดับเว็บไซต์ของมหาวิทยาลัยด้วยดัชนี Webometrics

วัตถุประสงค์ของการจัดทำคู่มือเล่มนี้เพื่อให้ผู้ปฏิบัติงาน อาจารย์ บุคลากร นักวิจัย นักศึกษา รวมถึงมหาวิทยาลัย คณะ สถาบัน ศูนย์ สำนัก หลักสูตร สาขาวิชา และหน่วยงาน ภายในต่างๆ ทราบกระบวนการ ขั้นตอน วิธีปฏิบัติงาน ความหมายของตัวชี้วัด นำมาใช้เป็นแนวปฏิบัติในการดำเนินการจัดอันดับเว็บไซต์มหาวิทยาลัยราชภัฏวไลยอลงกรณ์ ในพระบรมราชูปถัมภ์ เพื่อส่งผลให้อันดับใน Webometrics Ranking มหาวิทยาลัยในกลุ่มราชภัฏเพิ่มขึ้นกว่าเดิม



(ผู้ช่วยศาสตราจารย์ทักษิณา วิไลลักษณ์)

ผู้อำนวยการสำนักวิทยบริการและเทคโนโลยีสารสนเทศ

สารบัญ

	หน้า
คำนำ.....	ก
สารบัญ.....	ข
ประวัติสำนักวิทยบริการและเทคโนโลยีสารสนเทศ.....	1
ปรัชญา วิสัยทัศน์ พันธกิจ.....	5
เป้าประสงค์.....	6
วัตถุประสงค์.....	6
นโยบายคุณภาพเกี่ยวกับการผลิต.....	6
โครงสร้างการบริหาร.....	7
การจัดอันดับเว็บไซต์มหาวิทยาลัยโลก.....	8
ตัวชี้วัด PRESENCE.....	9
ตัวชี้วัด VISIBILITY.....	9
ตัวชี้วัด TRANSPARENCY (or OPENNESS).....	9
ตัวชี้วัด EXCELLENCE (or SCHOLAR).....	10
แนวปฏิบัติ PRESENCE.....	10
แนวปฏิบัติ VISIBILITY.....	11
แนวปฏิบัติ TRANSPARENCY (or OPENNESS).....	12
แนวปฏิบัติ EXCELLENCE (or SCHOLAR).....	13
วัตถุประสงค์การจัดอันดับเว็บไซต์ของมหาวิทยาลัย.....	14
เป้าหมายการจัดอันดับเว็บไซต์ของมหาวิทยาลัย.....	14
อันดับเว็บไซต์มหาวิทยาลัยราชภัฏวไลยอลงกรณ์ ในพระบรมราชูปถัมภ์.....	14
ระบบกลไกการจัดอันดับเว็บไซต์ของมหาวิทยาลัยด้วยดัชนี Webometrics Ranking.....	16
แผนการจัดอันดับเว็บไซต์ของมหาวิทยาลัยด้วยดัชนี Webometrics Ranking.....	17
เอกสารอ้างอิง.....	20
คำสั่งแต่งตั้งคณะกรรมการดำเนินงานการจัดทำฐานข้อมูล Webometrics.....	21
ที่ปรึกษาและคณะทำงาน.....	23

ประวัติสำนักวิทยบริการและเทคโนโลยีสารสนเทศ

สำนักวิทยบริการและเทคโนโลยีสารสนเทศ มหาวิทยาลัยราชภัฏวไลยอลงกรณ์ ในพระบรมราชูปถัมภ์ แรกเริ่มพัฒนามาจากห้องสมุด หอสมุด และสำนักวิทยบริการมาตามลำดับจนถึงปัจจุบัน ซึ่งแต่เดิมเป็นห้องสมุดโรงเรียนฝึกหัดครูเพชรบุรีวิทยาลงกรณ์ ถนนเพชรบุรี กรุงเทพมหานคร และได้จัดตั้งขึ้นพร้อมกับการขยายงานการฝึกหัดครูมาอยู่ ณ ที่ตั้งปัจจุบัน คือ เลขที่ 1 หมู่ 20 ถนนพหลโยธิน กิโลเมตรที่ 48 ตำบลคลองหนึ่ง อำเภอคลองหลวง จังหวัดปทุมธานี 13180 เมื่อวันที่ 1 กันยายน พ.ศ. 2518 เมื่อแยกมานั้นได้รับหนังสือทั้งภาษาไทยและภาษาอังกฤษประมาณ 300 เล่ม โดยใช้อาคารเรียน 2 ห้อง 2101-2102 เป็นที่ตั้งของห้องสมุดเป็นการชั่วคราว

26 มีนาคม พ.ศ. 2516 ได้ย้ายมาอยู่อาคารเรียน 1 ชั้น 2 มีหนังสือภาษาไทยและภาษาอังกฤษประมาณ 4,500 เล่ม มีบรรณารักษ์ 1 คน และเจ้าหน้าที่ 2 คน

พ.ศ. 2516 - พ.ศ. 2517 สถาบันได้รับงบประมาณในการสร้างอาคารห้องสมุด เป็นอาคารเอกเทศ 2 ชั้น พื้นที่ใช้สอยประมาณ 2,600 ตารางเมตร

17 พฤษภาคม พ.ศ. 2518 ได้ย้ายมาอยู่ที่อาคารเอกเทศ 2 ชั้น มีหนังสือภาษาไทยประมาณ 80,000 เล่ม และหนังสือภาษาอังกฤษประมาณ 7,500 เล่ม วารสาร 274 ชื่อ และหนังสือพิมพ์ 17 ชื่อเรื่อง มีบรรณารักษ์ซึ่งทำหน้าที่ต่างๆ ในห้องสมุดและเป็นอาจารย์สอนภาควิชาบรรณารักษศาสตร์ รวม 5 คน มีเจ้าหน้าที่ประจำห้องสมุด 7 คน และได้เปลี่ยนชื่อเป็น หอสมุดวิทยาลัยครูเพชรบุรีวิทยาลงกรณ์ ตั้งแต่ปี พ.ศ. 2518 เป็นต้นมา ทำหน้าที่เป็นศูนย์กลางในการศึกษาค้นคว้าของนักศึกษา อาจารย์ และชุมชนด้วยดีตลอดมา มีเอกสาร ตำรา และวัสดุอื่นๆ เพิ่มจำนวนขึ้นอย่างรวดเร็ว และมีการพัฒนาให้มีบริการที่ทันสมัยสมกับเป็นห้องสมุดสถาบันอุดมศึกษายิ่งขึ้น

พ.ศ. 2519 การบริหารจัดการหอสมุดถูกจัดให้เป็นแผนกหนึ่งของสำนักงานอธิการบดี โดยปรากฏในราชกิจจานุเบกษา เล่ม 93 ตอนที่ 150 7 ธันวาคม 2519 และ เล่ม 38 ตอนที่ 915

26 พฤศจิกายน 2524 เรื่อง การแบ่งส่วนราชการในวิทยาลัยครูเพชรบุรีวิทยาลงกรณ์ จังหวัดปทุมธานี

พ.ศ. 2530 เปลี่ยนการบริหารจัดการหอสมุด โดยมีฐานะเป็นฝ่าย คือฝ่ายหอสมุด สังกัดสำนักส่งเสริมวิชาการ โดยปรากฏในราชกิจจานุเบกษา เล่ม 104 ตอนที่ 73 17 เมษายน 2530

พ.ศ. 2538 พระบาทสมเด็จพระเจ้าอยู่หัวได้ พระราชทานนามวิทยาลัยครูเป็น สถาบันราชภัฏ เมื่อวันที่ 14 กุมภาพันธ์ 2538 และหลังจากนั้นจึงได้รับการปรับโครงสร้างในการบริหารเป็นหน่วยงาน สังกัดสำนักส่งเสริมวิชาการ ได้ปรับฐานะการบริหารเป็น “สำนักวิทยบริการ”

พ.ศ. 2539 – พ.ศ. 2540 สถาบันได้รับงบประมาณเพื่อจัดสร้างอาคารสำนักวิทยบริการหลังใหม่ เป็นอาคาร 4 ชั้น เพื่อรองรับการขยายกิจการของสำนักวิทยบริการ โดยก่อสร้างอยู่ด้านหลังติดกับอาคารหลังเก่า

พ.ศ. 2540 อาคารสำนักวิทยบริการได้ก่อสร้างเสร็จและเริ่มให้บริการ โดยได้ย้ายหนังสือและบริการบางส่วนไปยังอาคารวิทยบริการ 4 ชั้น โดยใช้อาคาร 2 หลังในการให้บริการ มีทางเชื่อมระหว่างอาคารชั้นที่ 1 และ 2 เริ่มทำการใช้ประตูจับสัญญาณแถบแม่เหล็ก และทำการติดแถบสัญญาณหนังสือของสำนักฯ ทั้งหมดเพื่อป้องกันทรัพย์สินสูญหาย

พ.ศ. 2541 ได้นำเครื่องคอมพิวเตอร์มาใช้ในการปฏิบัติงานเทคนิค โดยนำเครื่องคอมพิวเตอร์มาช่วยในการจัดพิมพ์บัตรรายการ

พ.ศ. 2541 – พ.ศ. 2542 นำเครื่องคอมพิวเตอร์มาให้บริการแก่นักศึกษา โดยใช้ห้อง 201 อาคารหอสมุด เป็นห้องบริการคอมพิวเตอร์ ในเบื้องต้นเป็นการให้บริการพิมพ์เอกสาร

พ.ศ. 2543 สำนักวิทยบริการได้ดำเนินการจัดหาโปรแกรมระบบห้องสมุดอัตโนมัติ VTL (Virginia Teach Library System) ซึ่งเป็นซอฟต์แวร์ระบบห้องสมุดอัตโนมัติสำเร็จรูป พัฒนาเพื่อการใช้งานกับระบบห้องสมุด Virginia Polytechnic Institute and State University เป็นระบบที่บูรณาการโมดูลพื้นฐานสำหรับห้องสมุด VTLs ใช้งานบนระบบปฏิบัติการ Window โดยสำนักวิทยบริการ ได้ใช้โปรแกรมห้องสมุดอัตโนมัติใน 4 Module ดังนี้

1. งานค้นคืนสารสนเทศ OPAC Module (Online Public Access Catalog)
2. งานค้นคืนสารสนเทศผ่านระบบอินเทอร์เน็ต (Web Gateway Module)
3. งานวิเคราะห์หมวดหมู่และทำรายการสารสนเทศ (Cataloging Module)
4. งานยืมคืนสารสนเทศ (Circulation Module)

8 มีนาคม พ.ศ. 2548 กระทรวงศึกษาธิการได้ออก กฎกระทรวงและประกาศในราชกิจจานุเบกษา เรื่อง จัดตั้งส่วนราชการในมหาวิทยาลัยราชภัฏวไลยอลงกรณ์ จังหวัดปทุมธานี พ.ศ. 2548 มีผลบังคับในวันที่ 9 มีนาคม พ.ศ. 2548 ได้กำหนดให้สำนักวิทยบริการและเทคโนโลยีสารสนเทศเป็นส่วนราชการระดับสำนัก ตามมาตรา 10 (6) แห่งพระราชบัญญัติมหาวิทยาลัยราชภัฏ พ.ศ. 2547 ซึ่งเป็นหน่วยงานที่มีฐานะเทียบเท่าคณะ

พ.ศ. 2549 จากการปรับเปลี่ยนมาเป็นมหาวิทยาลัยราชภัฏวไลยอลงกรณ์ ในพระบรมราชูปถัมภ์ ทำให้โครงสร้างของหน่วยงานต่างๆ มีการปรับเปลี่ยนใหม่ โดยกำหนดให้มี “สำนักวิทยบริการและเทคโนโลยีสารสนเทศ” ตามประกาศเรื่องการแบ่งส่วนราชการในมหาวิทยาลัยราชภัฏวไลยอลงกรณ์ ในพระบรมราชูปถัมภ์ จังหวัดปทุมธานี พ.ศ. 2549 ประกอบด้วย

1. ฝ่ายงานบริหารงานทั่วไป ได้แก่ การอำนวยการทั่วไป การเผยแพร่ประชาสัมพันธ์ การเงินและพัสดุ การประกันคุณภาพหน่วยงาน

2. ฝ่ายหอสมุดกลาง ได้แก่ การพัฒนาทรัพยากรสารสนเทศ การวิเคราะห์ทรัพยากรสารสนเทศ การเตรียมและซ่อมบำรุงทรัพยากรสารสนเทศ การบริหารสิ่งพิมพ์ การบริหารสิ่งพิมพ์ต่อเนื่อง การบริการวิจัย วิทยานิพนธ์ และหนังสืออ้างอิง

3. ฝ่ายเทคโนโลยีสารสนเทศ ได้แก่ การควบคุมโปรแกรมห้องสมุดอัตโนมัติ การกำกับดูแลระบบคอมพิวเตอร์ การฝึกอบรมเทคโนโลยีสารสนเทศ การจัดระบบและให้บริการโสตทัศนวัสดุ และการจัดระบบงานสารสนเทศพิเศษ

เมษายน พ.ศ. 2549 สำนักวิทยบริการฯ ได้แสดงความจำนงขอเป็นสถาบันนำร่องในการติดตั้งทดสอบ โปรแกรมห้องสมุดอัตโนมัติสำหรับสถาบันการอุดมศึกษา (Automatic System Thai Higher Education Institute หรือ ALIST) ซึ่งพัฒนาโดยมหาวิทยาลัยสงขลานครินทร์ เพื่อทดแทนระบบห้องสมุดอัตโนมัติที่พัฒนาโดยบริษัทต่างประเทศเดิม

มิถุนายน พ.ศ. 2550 ได้เริ่มบันทึกข้อมูลการวิเคราะห์ทรัพยากรสารสนเทศด้วยโปรแกรมห้องสมุดอัตโนมัติ ALIST ให้บริการระบบสืบค้นสารสนเทศออนไลน์ (OPAC) และให้บริการยืม-คืนทรัพยากรสารสนเทศด้วยโปรแกรมห้องสมุดอัตโนมัติ

พ.ศ. 2550 ได้ทำการติดตั้งระบบเครือข่ายไร้สาย (Wireless Network) เพื่อให้บริการแก่อาจารย์ นักศึกษาและบุคลากรในการใช้เครื่องคอมพิวเตอร์แบบพกพาเชื่อมต่อเข้าสู่เครือข่ายของมหาวิทยาลัย ในพื้นที่ให้บริการภายใน และทำการเพิ่มจุดกระจายสัญญาณครอบคลุมทั่วทั้งสำนักวิทยบริการฯ เพื่อความสะดวกในการใช้บริการระบบวีดิทัศน์ตามประสงค์แบบ Intranet ภายในมหาวิทยาลัย

พ.ศ. 2552 จัดตั้งห้องตามรอยเบื้องพระยุคลบาท วัตถุประสงค์เพื่อจัดเก็บ รวบรวม และให้บริการทรัพยากรสารสนเทศประเภทต่างๆ ที่มีเนื้อหาเกี่ยวกับพระราชประวัติ พระราชกรณียกิจของพระบาทสมเด็จพระเจ้าอยู่หัว ภูมิพลอดุลยเดช ตลอดจนเพื่อเป็นแหล่งศึกษาค้นคว้าของนักศึกษาที่ศึกษาในรายวิชาตามรอยเบื้องพระยุคลบาท

พ.ศ. 2553 ขยายพื้นที่การให้บริการไปยังบริเวณด้านหน้าลิฟต์ อาคารวิทยบริการโดยกำหนดให้พื้นที่ชั้น 1 เป็นมุมนันทนาการ พื้นที่ชั้น 2 ให้บริการถ่ายเอกสาร พื้นที่ชั้น 3 เป็นมุมอาเซียน และพื้นที่ชั้น 4 เป็นมุมศึกษากลุ่มเพื่อชมสื่อโสตทัศนวัสดุ

พ.ศ. 2554 ย้ายห้องบริการคอมพิวเตอร์จากชั้น 2 อาคารหอสมุดไปยังห้องประชุมด้านหน้าสำนักวิทยบริการฯ เพื่อรองรับต่อการเพิ่มจำนวนเครื่องคอมพิวเตอร์สำหรับให้บริการแก่นักศึกษาให้มีจำนวนมากยิ่งขึ้น ยกเลิกห้องเรียนปีกห้องสมุดเพื่อปรับปรุงเป็นห้องปฏิบัติการคอมพิวเตอร์

ตุลาคม พ.ศ. 2554 เกิดอุทกภัยครั้งใหญ่ของประเทศ ทั่วทุกพื้นที่ของมหาวิทยาลัยถูกน้ำท่วมในส่วนหนึ่งของสำนักวิทยบริการฯ ถูกน้ำท่วมเสียหายในส่วนของห้องบริการคอมพิวเตอร์ และห้องปฏิบัติการคอมพิวเตอร์เพื่อการเรียนการสอน โดยมีเพียงโต๊ะคอมพิวเตอร์และระบบไฟฟ้าที่ได้รับ

ความเสียหายเนื่องจากขนย้ายไม่ทัน ส่วนเครื่องคอมพิวเตอร์ไม่ได้รับเสียหายใดๆ เนื่องจากได้ทำการขนย้ายขึ้นมายังอาคารหอสมุดก่อนแล้ว โดยส่วนหนึ่งทำการติดตั้งภายในอาคารหอสมุดเพื่อให้บริการแก่นักศึกษา สำนักวิทยบริการฯ ปิดให้บริการเนื่องจากมหาวิทยาลัยได้ประกาศเป็นพื้นที่ประสบภัยและมีการอพยพบุคลากร นักศึกษาออกนอกพื้นที่ในวันที่ 17 ตุลาคม 2554

15 กุมภาพันธ์ 2556 เปิดให้บริการหอประวัติ “วไลยอลงกรณ์” โดยจัดแสดงพระราชประวัติ สมเด็จพระเจ้าฟ้ามุ้ยวไลยอลงกรณ์ กรมหลวงเพชรบุรีราชสิรินธร ตลอดจนทั้งรวบรวมเอกสาร ภาพถ่าย เหตุการณ์สำคัญของมหาวิทยาลัยและสิ่งของต่างๆ ที่เกี่ยวข้อง

พ.ศ. 2558 เริ่มใช้สัญญาณ RFID ทดแทนสัญญาณแถบแม่เหล็ก เพื่อเพิ่มประสิทธิภาพในการให้บริการที่รวดเร็ว และเป็นการดูแลรักษาทรัพยากรสารสนเทศของสำนักวิทยบริการฯ ให้มีประสิทธิภาพยิ่งขึ้น ติดตั้งประตูจับสัญญาณ RFID เครื่องยืม-คืนอัตโนมัติ

พ.ศ. 2558 ทดลองเปิดให้บริการทางเข้า-ออก ที่ 2 ณ อาคารวิทยบริการชั้น 1 ฝั่งอาคารคณะครุศาสตร์

กุมภาพันธ์ 2559 เปิดให้บริการห้อง “84 ปี บรรณารักษ์” เนื่องในโอกาสมหาวิทยาลัยครบรอบ 84 ปี จากวิทยาลัยครูสุ่มหาวิทยาลัยราชภัฏวไลยอลงกรณ์ การจัดหนังสือเป็นลักษณะร้านหนังสือ ผู้ใช้บริการสามารถทำการยืม - คืนได้ด้วยตนเองผ่านตู้ยืมคืนอัตโนมัติ หนังสือที่ให้บริการเป็นหนังสือใหม่ที่จัดซื้อด้วยงบประมาณของสำนักวิทยบริการฯ และติดแถบสัญญาณ RFID

30 สิงหาคม 2560 ปรับโครงสร้างหน่วยงานตามประกาศมหาวิทยาลัยราชภัฏวไลยอลงกรณ์ ในพระบรมราชูปถัมภ์ เรื่อง การแบ่งส่วนราชการเป็นงานภายในมหาวิทยาลัย เป็นส่วนราชการที่จัดตั้งโดยกฎกระทรวงศึกษาธิการ และแบ่งส่วนราชการเป็นหน่วยงานที่มีฐานะเทียบเท่ากอง จำนวน 1 หน่วยงาน ได้แก่ สำนักงานผู้อำนวยการสำนักวิทยบริการและเทคโนโลยีสารสนเทศ และให้แบ่งส่วนราชการเป็นงาน จำนวน 4 งาน ได้แก่ งานบริหารทั่วไป งานบริหารและจัดการทรัพยากรสารสนเทศ งานบริการ และงานดิจิทัลมีเดียและฐานข้อมูล

สิงหาคม 2561 เปิดให้บริการ “ห้อง Inspiration Lab” ซึ่งปรับปรุงจากห้องหนังสืออ้างอิงเดิมเพื่อให้บริการคอมพิวเตอร์ระบบปฏิบัติการ MacOS จำนวน 48 เครื่อง และให้บริการฝึกอบรมการสืบค้นข้อมูลแก่นักศึกษา

10 ตุลาคม 2561 ปรับเปลี่ยนโครงสร้างหน่วยงานตามประกาศมหาวิทยาลัยราชภัฏวไลยอลงกรณ์ ในพระบรมราชูปถัมภ์ เรื่อง การแบ่งส่วนราชการเป็นงานภายในมหาวิทยาลัย เป็นส่วนราชการที่จัดตั้งโดยกฎกระทรวงศึกษาธิการ และแบ่งส่วนราชการเป็นหน่วยงานที่มีฐานะเทียบเท่ากอง จำนวน 1 หน่วยงาน ได้แก่ สำนักงานผู้อำนวยการสำนักวิทยบริการและเทคโนโลยีสารสนเทศ และให้แบ่งส่วนราชการเป็นงาน จำนวน 5 งาน ได้แก่ งานบริหารทั่วไป งานบริการสารสนเทศเพื่อการเรียนรู้และวิจัย งานจัดการทรัพยากรสารสนเทศ งานพัฒนาและวิเคราะห์ทรัพยากรสารสนเทศ

และงานเทคโนโลยีสารสนเทศและสื่อนวัตกรรม เพื่อพัฒนาสำนักวิทยบริการฯ ให้มีความก้าวหน้ารองรับความต้องการของผู้ใช้บริการและเทคโนโลยีต่างๆ ที่ทันสมัย ตลอดจนความเปลี่ยนแปลงของรูปแบบความต้องการของผู้ใช้ที่หลากหลาย จึงได้ทำการปรับปรุงอาคารหอสมุดในพื้นที่ชั้น 2 โดยทำการขนย้ายทรัพยากรสารสนเทศทั้งหมด กระจายไปจัดเก็บตามจุดต่างๆ เพื่อเตรียมการปรับพื้นที่ตั้งแต่เดือนธันวาคม 2561 และดำเนินการปรับปรุงอาคารเมื่อ มีนาคม 2562

ปัจจุบันสำนักวิทยบริการฯ ทำหน้าที่เป็นหน่วยงานสนับสนุนการเรียนการสอนแก่อาจารย์และนักศึกษา โดยได้ทำการพัฒนาทั้งทางด้านการรวบรวมทรัพยากรสารสนเทศที่มีความหลากหลาย เทคโนโลยีสารสนเทศที่ทันสมัย ให้บริการที่สะดวกรวดเร็ว พร้อมทั้งปรับปรุงสภาพบรรยากาศทั้งภายในและภายนอกอาคาร จัดสิ่งอำนวยความสะดวกแก่ผู้ใช้บริการอย่างเหมาะสมต่อการศึกษาค้นคว้า พักผ่อน ตลอดจนจัดกิจกรรมในโอกาสต่างๆ อย่างต่อเนื่องและหลากหลาย

ปรัชญา วิสัยทัศน์ พันธกิจ และเป้าประสงค์ของสำนักวิทยบริการและเทคโนโลยีสารสนเทศ ปรัชญา (Philosophy)

แหล่งร่วมองค์ความรู้ ภูมิปัญญาสู่สังคม

วิสัยทัศน์ (Vision)

สำนักวิทยบริการเป็นศูนย์กลางองค์ความรู้ชั้นนำของสังคม

พันธกิจ (Mission)

1. พัฒนาสำนักวิทยบริการและเทคโนโลยีสารสนเทศ ในทุกๆ ด้าน เพื่อเป็นศูนย์กลางองค์ความรู้ แหล่งรวมความรู้ชั้นนำของสังคม
2. จัดหาทรัพยากรสารสนเทศและดำเนินการให้สอดคล้องตามหลักสูตร ตามความต้องการของสังคม
3. บริการทรัพยากรสารสนเทศและวิชาการอย่างมีคุณภาพและเกิดประโยชน์สูงสุดกับสังคม
4. สืบสานการเรียนรู้โครงการอันเนื่องมาจากพระราชดำริ และอนุรักษ์ศิลปวัฒนธรรมของสังคม
5. สร้างพันธมิตร เครือข่ายความร่วมมือระหว่างห้องสมุดภาคีต่างๆ ทั้งภายใน และภายนอกให้ก้าวทันประชาคมอาเซียน
6. พัฒนาระบบการบริหารจัดการที่ดี ตามหลักธรรมาภิบาล และระบบการประกันคุณภาพการศึกษา โดยคำนึงถึงผลประโยชน์ส่วนรวมของสังคม

เป้าประสงค์ (Goals)

1. จัดหาทรัพยากรในการให้บริการองค์ความรู้ตรงตามความต้องการของสังคม
2. จัดสภาพแวดล้อมเพื่อส่งเสริมการเรียนรู้ที่สะดวกสบาย และมีมาตรฐาน
3. ใช้เทคโนโลยีสารสนเทศเพื่อเพิ่มช่องทางการให้บริการที่มีประสิทธิภาพ
4. ยกระดับการบริการห้องสมุดให้ได้มาตรฐานระดับชาติ

วัตถุประสงค์ของสำนักวิทยบริการและเทคโนโลยีสารสนเทศ

1. เพื่อให้ผู้ใช้บริการสามารถเรียนรู้ได้จากทรัพยากรสารสนเทศทุกรูปแบบ ที่มีคุณภาพ มาตรฐานสอดคล้องตามหลักสูตรการเรียนการสอนและการพัฒนาสังคม
2. เพื่อให้สามารถเข้าใช้บริการได้อย่างทั่วถึง และเสมอภาคเกิดความพึงพอใจต่อการบริการ ในสังคม
3. เพื่อส่งเสริมการอ่าน การเรียนรู้ การพัฒนา และถ่ายทอดองค์ความรู้ สามารถนำไปใช้ ประโยชน์ในการพัฒนาตน และสังคม
4. เพื่อสืบสานการเรียนรู้โครงการอันเนื่องมาจากพระราชดำริ และอนุรักษ์ศิลปวัฒนธรรม ของสังคม
5. เพื่อการบริหารจัดการที่มีประสิทธิภาพ และเป็นไปตามมาตรฐานการประกันคุณภาพ การศึกษา

นโยบายคุณภาพเกี่ยวกับการผลิต (Policy output quality)

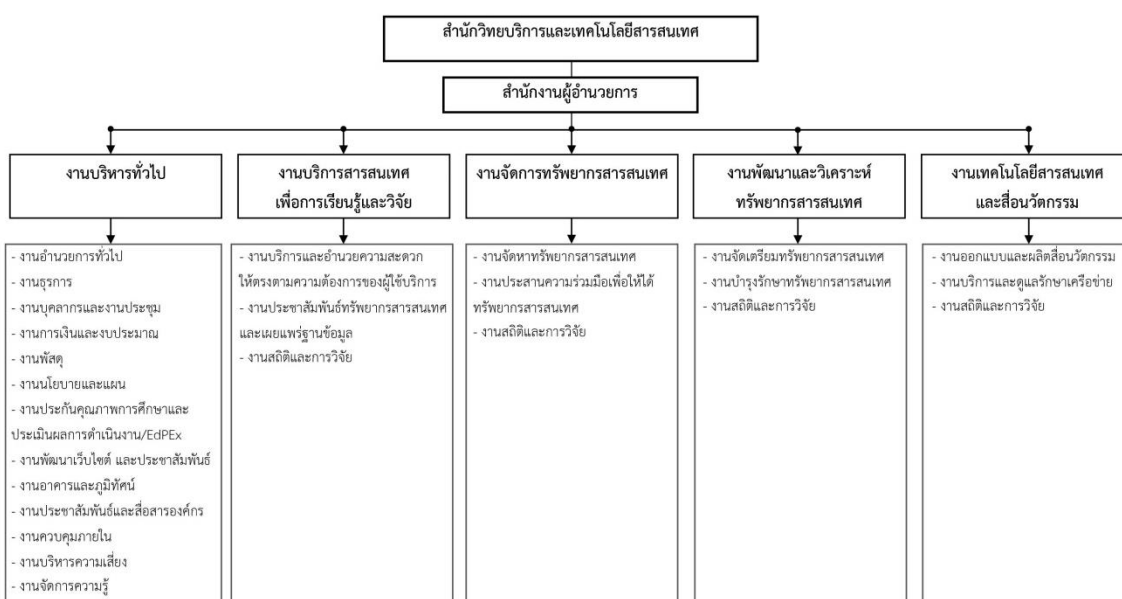
1. จัดหาและรวบรวมทรัพยากรสารสนเทศ หลากหลายรูปแบบ ให้สอดคล้องตรงตาม หลักสูตรการเรียนการสอน และความต้องการของผู้ใช้ทันต่อความก้าวหน้าทางวิชาการและเทคโนโลยี
2. พัฒนาและจัดเก็บทรัพยากรสารสนเทศอย่างเป็นระบบสามารถสืบค้นและเข้าถึง สารสนเทศได้อย่างสะดวกและรวดเร็ว
3. ให้บริการพื้นฐาน และบริการอื่นๆ ตรงกับความต้องการมีระเบียบการใช้บริการที่ชัดเจน เพื่อความเสมอภาค และความพึงพอใจของผู้ใช้บริการ
4. ปรับปรุงและจัดพื้นที่บริการต่างๆ อย่างเหมาะสม เพียงพอ และร่วมรณรงค์ส่งเสริม มาตรการประหยัดพลังงาน พัฒนาให้เป็นห้องสมุดสีเขียวหรือห้องสมุดมีชีวิต
5. พัฒนาและรักษามาตรฐานการให้บริการ สร้างความพึงพอใจ เปิดโอกาสให้สังคมมีส่วนร่วม แสดงความคิดเห็นและบริหารจัดการ
6. ส่งเสริมงานบริการวิชาการ และโครงการที่เป็นอัตลักษณ์ของมหาวิทยาลัยเพื่อพัฒนา ศักยภาพสังคม

7. บริการเทคโนโลยีสารสนเทศที่ทันสมัยเพียงพอต่อการศึกษาค้นคว้า และการเรียนรู้ด้วยตนเอง
8. พัฒนาระบบห้องสมุดอัตโนมัติ เพื่อเพิ่มประสิทธิภาพการทำงาน และการบริหารจัดการ สามารถตอบสนองความต้องการของผู้ใช้บริการ
9. แสวงหาพันธมิตร และเครือข่ายความร่วมมือ ระหว่างห้องสมุดภาคีต่างๆ ทั้งภายใน และภายนอกให้เกิดการใช้ทรัพยากรสารสนเทศถ่ายทอดองค์ความรู้ร่วมกันอย่างมีประสิทธิภาพ
10. สนับสนุนการพัฒนาสำนักวิทยบริการและเทคโนโลยีสารสนเทศ ให้มีศักยภาพตามมาตรฐานการประกันคุณภาพการศึกษา

โครงสร้างการบริหารของสำนักวิทยบริการและเทคโนโลยีสารสนเทศ

สำนักวิทยบริการและเทคโนโลยีสารสนเทศ เป็นส่วนราชการที่จัดตั้งโดยกฎกระทรวงศึกษาธิการ แบ่งส่วนราชการเป็นหน่วยงานที่มีฐานะเทียบเท่ากอง จำนวน 1 หน่วยงาน และเพื่อพัฒนาประสิทธิภาพของระบบการดำเนินงานให้ได้ตามมาตรฐาน จึงได้มีการแบ่งส่วนราชการเป็นงานจำนวน 5 งาน ตามประกาศมหาวิทยาลัยราชภัฏวไลยอลงกรณ์ ในพระบรมราชูปถัมภ์ จังหวัดปทุมธานี เรื่อง การแบ่งส่วนราชการเป็นงานภายในมหาวิทยาลัยราชภัฏวไลยอลงกรณ์ฯ พ.ศ. 2561 ประกาศ ณ วันที่ 10 ตุลาคม พ.ศ. 2561 ได้แก่ งานบริหารทั่วไป งานบริการสารสนเทศเพื่อการเรียนรู้และวิจัย งานจัดการทรัพยากรสารสนเทศ งานพัฒนาและวิเคราะห์ทรัพยากรสารสนเทศ และงานเทคโนโลยีสารสนเทศและสื่อนวัตกรรม ดังโครงสร้าง

โครงสร้างสำนักวิทยบริการบริการและเทคโนโลยีสารสนเทศ มหาวิทยาลัยราชภัฏวไลยอลงกรณ์ ในพระบรมราชูปถัมภ์



การจัดอันดับเว็บไซต์มหาวิทยาลัยโลก (Webometrics Ranking of World University)

เว็บโอเมตริกซ์ (Webometrics Ranking of World University) เป็นการจัดอันดับมหาวิทยาลัย ที่พัฒนาโดยกลุ่มนักวิจัยไซเบอร์แลป สภาแห่งชาติประเทศสเปน ใช้วิธีการวิเคราะห์เชิงปริมาณเกี่ยวกับกระบวนการสร้างเนื้อหาบนเว็บ ภายใต้หลักการที่เชื่อว่า “เว็บไซต์เป็นแหล่งเผยแพร่ความรู้ทางวิชาการ (Web Publications)” ได้จัดอันดับมหาวิทยาลัยทั่วโลกและเผยแพร่การจัดอันดับผ่านทางเว็บไซต์ที่ <http://www.webometrics.info> ซึ่งมีการแสดงผลการจัดอันดับมหาวิทยาลัยทุกเดือนมกราคม และเดือนกรกฎาคมของทุกปี โดยมีจุดประสงค์จัดอันดับเว็บที่มีการเผยแพร่ผลงานทางวิชาการอิเล็กทรอนิกส์และกิจกรรมผ่านทางอินเทอร์เน็ต เพื่อสนับสนุนการเข้าถึงความรู้อย่างเปิดกว้าง และส่งเสริมการเข้าถึงความรู้ทางวิชาการที่ผลิตโดยมหาวิทยาลัย

เว็บโอเมตริกซ์ เป็นความรู้ทางวิทยาศาสตร์สะท้อนการนำเสนอผลงานวิชาการของมหาวิทยาลัย บทความวิจัย บทความวิชาการ วิทยานิพนธ์ รายงานการวิจัย ผ่านเว็บไซต์ของมหาวิทยาลัย ครอบคลุมถึงการเผยแพร่ เอกสารประกอบการสอน สื่อการสอน เอกสารจากการสัมมนา ตลอดจนข้อมูลทั่วไปของมหาวิทยาลัย คณะ ภาควิชา สาขาวิชา กลุ่มวิจัย หน่วยงานบริการ หรือแม้กระทั่งเว็บไซต์อาจารย์แต่ละท่าน ซึ่งจะทำให้หน่วยงานทั้งภาครัฐ ภาคเอกชน สามารถตรวจสอบและเข้าถึงแหล่งความรู้ที่อยู่ในมหาวิทยาลัยได้ง่ายขึ้น

เว็บโอเมตริกซ์ จึงเป็นข้อเสนอให้มหาวิทยาลัย ทบทวนนโยบายด้านการพัฒนาเว็บไซต์ของมหาวิทยาลัย และสนับสนุนด้านต่างๆ เพื่อเพิ่มจำนวนผลผลิตของสิ่งตีพิมพ์เผยแพร่ทางวิชาการ ในรูปแบบสิ่งพิมพ์อิเล็กทรอนิกส์ (Electronic Publications) ให้มากยิ่งขึ้น เนื่องจากในอนาคตเว็บไซต์เป็นแหล่งเผยแพร่ความรู้ทางวิชาการ จึงเป็นเหตุผลให้มหาวิทยาลัยชั้นนำในประเทศไทยได้เล็งเห็นถึงเป้าหมายการพัฒนาเว็บไซต์ทั้งหมด เพื่อเว็บไซต์เป็นแหล่งเผยแพร่ความรู้ทางวิชาการ เพื่อยกระดับมาตรฐานเว็บไซต์ภายในมหาวิทยาลัยมุ่งสู่ความเป็นสากล



ตัวชี้วัด (Web Indicators) การจัดอันดับของเว็บโอเมตริกซ์ (Webometrics)

1. PRESENCE 5 เปอร์เซ็นต์ : วัดด้วย/สืบค้นได้จาก Google คือ site:vru.ac.th

1.1 วัดจากจำนวนเว็บเพจจากเว็บไซต์ทั้งหมดภายใต้ชื่อโดเมนเนม (Domain Name) ของมหาวิทยาลัย เช่น มหาวิทยาลัยราชภัฏวไลยอลงกรณ์ ในพระบรมราชูปถัมภ์ โดเมนเนม คือ www.vru.ac.th และจะมีชื่อโดเมนเนมที่อยู่ภายใต้ได้แก่ lib.vru.ac.th, edu.vru.ac.th, fms.vru.ac.th, sci.vru.ac.th, itec.vru.ac.th, agri.vru.ac.th, huso.vru.ac.th เป็นต้น และจะต้องสามารถสืบค้นได้ด้วย Search Engine

1.2 วัดจากจำนวนเนื้อหาที่มีการเผยแพร่ในเว็บของมหาวิทยาลัยทุกรูปแบบ (Format) ในรูปแบบดิจิทัล (Digital Content) วัดจากการจัดทำดัชนีตามเครื่องมือของ Google ทั้งหน้าเว็บเพจแบบ Static Page และ Dynamics Page

2. VISIBILITY 50 เปอร์เซ็นต์ : วัดด้วย/สืบค้นได้จาก Majestic SEO, Ahrefs

2.1 วัดจากจำนวนการมองเห็นเครือข่ายภายนอกที่มีต้นกำเนิดย้อนกลับไปยังสถาบันการศึกษาหน้าเว็บ

2.2 วัดจากจำนวนเอกเทนอนลลิงค์ (External Link) ที่มีการเชื่อมโยงหรืออ้างอิงมาจากภายนอก สามารถตรวจสอบได้จากการใช้คำค้นผ่าน Search Engine

2.3 วัดจากการถูกอ้างอิงจากแหล่งข้อมูลภายนอก สามารถตรวจสอบได้ผ่านเว็บไซต์ ซึ่งวัดด้วยเครื่องมือ วัดด้วยMajestic SEO สามารถตรวจสอบได้ที่ <https://majestic.com> และ Ahrefs สามารถตรวจสอบได้ที่ <https://ahrefs.com>

2.4 เป็นการให้คะแนนจำนวน Webpage ทั้งหมดของสถาบันที่ได้รับการเชื่อมโยง Link จากเว็บไซต์อื่น หรือเรียกว่า Back Link

3. TRANSPARENCY (or OPENNESS) 10 เปอร์เซ็นต์ : วัดด้วย/สืบค้นได้จาก Google Scholar Citations

3.1 วัดจากจำนวนการอ้างอิงจากนักเขียนยอตนิยมตามแหล่งที่มา ดูการจัดอันดับใส่สำหรับข้อมูลเพิ่มเติม

3.2 วัดจากจำนวนแฟ้มข้อมูล หรือเอกสารดิจิทัลทั้งหมดที่อยู่ภายในโดเมนเนม vru.ac.th ในรูปแบบไฟล์นามสกุล pdf ไฟล์นามสกุล doc หรือ docx ไฟล์นามสกุล ppt หรือ pptx และไฟล์นามสกุล xls หรือ xlsx ตลอดจนไฟล์นามสกุลโพสท์สคริปต์ ไฟล์นามสกุล ps และจะต้องผ่านกระบวนการสร้างเมทาดาทา (Metadata) เพื่อให้กลายเป็น Rich File

3.3 เป็นการให้คะแนนจากคลังข้อมูลงานวิจัยของมหาวิทยาลัย จะนับจำนวนไฟล์ที่เป็น pdf, doc, docx, ppt

3.4 วัดจากแหล่งที่เก็บงานวิจัยของมหาวิทยาลัย (วัดปริมาณการเก็บข้อมูลด้านการวิจัยที่เผยแพร่ จำนวน Rich File เช่น pdf, doc, docx, ppt วัดโดย Google Scholar) เทียบกับเกณฑ์ Rich File คือ จำนวนแฟ้มข้อมูลหรือเอกสารอิเล็กทรอนิกส์ที่อยู่ภายในโดเมนเดียวกัน

4. EXCELLENCE (or SCHOLAR) 35 เปอร์เซนต์ : วัดด้วย/สืบค้นได้จาก SCImago

4.1 วัดจากจำนวนบทความวิชาการ และการอ้างอิงบทความทางวิชาการ ที่ปรากฏภายในชื่อโดเมนเนมของมหาวิทยาลัย ซึ่งสามารถตรวจสอบได้ด้วยการใช้เครื่องมือ Google Scholar ที่สามารถแสดงการค้นหาคำอ้างอิงบทความทางวิชาการได้ด้วย Google Scholar

4.2 วัดจากจำนวนผลงานวิชาการที่ตีพิมพ์ในวารสารระดับชาติ และระดับนานาชาติที่มีค่าอิมแพค แฟคเตอร์ (impact Factor) สูง

4.3 เป็นการให้คะแนนจากจำนวนเอกสารทางวิชาการด้านวิทยาศาสตร์ ที่ตีพิมพ์ เผยแพร่ในวารสารระดับนานาชาติของมหาวิทยาลัย โดยที่ 10% ของเอกสารที่ตีพิมพ์ต้องได้รับการอ้างอิงในงานของสาขาของตนเอง

4.4 เอกสารตีพิมพ์ในระดับนานาชาติ ผลผลิตทางวิทยาศาสตร์ของมหาวิทยาลัยเทียบกับ Scholar คือ จำนวนบทความวิชาการ การอ้างอิงบทความทางวิชาการที่ปรากฏภายในโดเมนของมหาวิทยาลัยและสามารถสืบค้นได้ด้วย Google Scholar

แนวปฏิบัติในการการจัดอันดับของเว็บโอเมตริกซ์ (Webometrics)

1. ตัวชี้วัด PRESENCE คำนวณ 5 เปอร์เซนต์

คุณภาพทางการปรากฏหรือนำเสนอ วัดจากการปรากฏตัวของหน้าเว็บของมหาวิทยาลัยบนอินเทอร์เน็ต หรือจำนวนหน้าเว็บของมหาวิทยาลัยภายใต้โดเมนเดียวกัน ซึ่งรวมถึงเนื้อหาทั้งในรูปแบบสแตติก (Static Page) และไดนามิก (Dynamics Page) วัดจาก Google Search Engine นั้นหมายความว่าเว็บไซต์ของมหาวิทยาลัยราชภัฏวไลยอลงกรณ์ ในพระบรมราชูปถัมภ์ ต้องถูกออกแบบให้มีลักษณะเป็นมิตรกับ Google หรือตามหลักการของ Google SEO โดยหน้าเว็บทั้งหมดต้องอยู่ภายใต้โดเมน vru.ac.th เท่านั้น เว็บไซต์ของหน่วยงานใดของมหาวิทยาลัยที่ไม่ได้ใช้โดเมน vru.ac.th ถือว่าไม่ได้คุณภาพทางด้าน Presence

แนวปฏิบัติ

1.1 พัฒนาทุกเว็บเพจจากเว็บไซต์ที่อยู่ในมหาวิทยาลัย และทุกหน่วยงานให้อยู่ภายใต้ชื่อโดเมนเนม (Domain Name) เดียวกัน คือ vru.ac.th

1.2 พัฒนา ปรับปรุง และนำเสนอข้อมูลเว็บไซต์ระดับคณะ ระดับหลักสูตร/สาขาวิชา
หน่วยงานสนับสนุนการเรียนการสอน ให้ข้อมูลเป็นปัจจุบัน

1.3 ให้ทุกหน่วยงาน จัดทำเว็บไซต์ภาษาอังกฤษ เพื่อให้ชาวต่างชาติสามารถสืบค้นหาข้อมูล
ต่างๆ ของมหาวิทยาลัยได้

2. ตัวชี้วัด VISIBILITY คำน้าหนัก 50 เปอร์เซนต์

คุณภาพทางการส่งผลกระทบต่อโลกภายนอก วัดการอ้างอิงทั้งหมดที่เกิดขึ้น ปริมาณข้อมูลที่มีการนำเสนอและปรับปรุงอยู่เสมอ โดยวัดจากจำนวนลิงค์ที่มีการเชื่อมโยงหรืออ้างอิงมาจากเว็บภายนอกทั่วโลกที่ลิงค์มายังเว็บไซต์มหาวิทยาลัย วัดได้จาก Majestic SEO (<https://majestic.com>) และ Ahrefs (<https://ahrefs.com>) ซึ่งเป็นเว็บไซต์ที่ใช้ในการตรวจสอบคุณภาพของการออกแบบเว็บไซต์ตามหลัก SEO (Search Engine Optimization) หรือกระบวนการที่ทำให้เว็บไซต์ หรือชื่อเว็บไซต์ ปรากฏอยู่ในตำแหน่งที่ดีที่สุดของผลการค้นหาผ่าน Search Engine รวมถึงการตรวจสอบความหนาแน่นของการจราจรบนเว็บไซต์

แนวปฏิบัติ

2.1 จัดทำเว็บไซต์ให้เข้าใช้งานได้ง่าย น่าสนใจ ปรับปรุงข้อมูลให้เป็นปัจจุบัน ตรวจสอบและวิเคราะห์สถิติการเข้าใช้เว็บไซต์ หรือใช้ Google Analytics เข้าช่วย

2.2 นำเสนอข้อมูล ข่าวสาร กิจกรรม ข่าวประชาสัมพันธ์ ผ่านเว็บไซต์ของมหาวิทยาลัยและหน่วยงานภายในต่างๆ เพื่อเพิ่มความชัดเจน (Visibility)

2.3 จัดทำและพัฒนาเว็บไซต์ภาษาอังกฤษและเอกสารวิชาการเป็นภาษาอังกฤษ

2.4 มหาวิทยาลัย คณะ สถาบัน ศูนย์ สำนัก สาขาวิชา และหน่วยงานภายในต่างๆ ทำหนังสือขอความอนุเคราะห์ฝากลิงค์ของมหาวิทยาลัยและหน่วยงานภายในต่างๆ กับทางหน่วยงานภายนอกที่เป็นเครือข่าย โดยการนำ URL ของมหาวิทยาลัยและหน่วยงานภายใน ไปปรากฏบนเว็บไซต์ของหน่วยงานภายนอกที่เป็นเครือข่ายความร่วมมือ

2.5 ควรหลีกเลี่ยง Flash, Java, JavaScript, Deep nested directories, ฐานข้อมูล หรือการใช้ dynamic pages มากๆ ส่งผลให้การเข้าถึงทำได้ยากขึ้น อาจทำให้ robot access ของ Search Engine ค้นหาไม่พบ

2.6 ควรตั้งชื่อ title หรือ descriptive metatags ของเว็บเพจให้สื่อความหมาย เพื่อเพิ่มความชัดเจน (visibility) ของเว็บอาจใช้มาตรฐานของ Dublin Core เพื่อบรรจุข้อมูลเกี่ยวกับผู้เขียน คำสำคัญ หรือข้อมูลอื่นๆ เกี่ยวกับเว็บไซต์

2.7 มหาวิทยาลัยจัดทำเว็บไซต์หรือฐานข้อมูล เพื่อรวบรวมผลงานวิจัย วิทยานิพนธ์ และงานทางวิชาการต่างๆ ในรูปเอกสารอิเล็กทรอนิกส์ นำเผยแพร่ผ่านเว็บไซต์มหาวิทยาลัยและหน่วยงานภายใน คณะ สถาบัน สำนัก ศูนย์ สาขาวิชา

2.8 ประชาสัมพันธ์เว็บไซต์ ประชาสัมพันธ์ข้อมูลข่าวสาร ผ่านสื่อสังคมออนไลน์ โซเชียลมีเดีย (Social Media) ใน Facebook ติดลิงค์เพื่อเชื่อมโยงมายังเว็บไซต์ เช่น www.vru.ac.th, <http://lib.vru.ac.th> เป็นต้น

3. ตัวชี้วัด TRANSPARENCY (or OPENNESS) : ค่าน้ำหนัก 10 เปอร์เซนต์

วัดจากปริมาณของงานวิจัย หรือวิชาการในรูปแบบเอกสารอิเล็กทรอนิกส์ (.pdf, .doc, .docx, .ppt) จากแหล่งที่เก็บงานวิจัยของมหาวิทยาลัยที่อยู่ภายในโดเมนเดียวกัน วัดปริมาณการเก็บข้อมูลด้านการวิจัยที่เผยแพร่ จำนวนบทความวิชาการ จำนวนการอ้างอิงบทความทางวิชาการของอาจารย์ที่ปรากฏภายในโดเมนของมหาวิทยาลัยและสามารถสืบค้นได้ด้วย Google Scholar (<https://scholar.google.co.th>) โดย Google Scholar จะทำหน้าที่ตรวจสอบจำนวนผลงานวิชาการของนักวิชาการที่ถูกอ้างอิงในโดเมนของมหาวิทยาลัยนั้นทั้งหมด

แนวปฏิบัติ

3.1 สนับสนุน ส่งเสริมให้เว็บไซต์หน่วยงานภายใน เว็บไซต์ระดับคณะ ระดับหลักสูตร/สาขาวิชาต่างๆ บริหารจัดการเนื้อหาข้อมูลเป็นไปตามมาตรฐานในรูปแบบเว็บไซต์ภาษาไทย และภาษาอังกฤษ

3.2 จัดทำเอกสารดิจิทัลที่นำเสนอบนเว็บไซต์มหาวิทยาลัย และหน่วยงานภายในต่างๆ ในรูปของไฟล์นามสกุล pdf ไฟล์นามสกุล doc หรือ docx ไฟล์นามสกุล ppt หรือ pptx ไฟล์นามสกุล xls หรือ xlsx ตลอดจนไฟล์ PostScript ไฟล์นามสกุล ps เพื่อให้โรบอทของ Search Engine สามารถเข้ามาเก็บเมตาเดตา (Metadata) เพื่อจัดเก็บลงฐานข้อมูลของ Search Engine

3.3 สร้าง/กำหนดเมตาเดตา (Metadata) ให้กับเอกสารดิจิทัลไฟล์ (Digital Content) pdf doc docx ppt pptx xls xlsx ไฟล์รูปภาพต่างๆ ในการเผยแพร่ผลงานวิจัย ผลงานวิชาการ เพื่อเป็นตัวแทน (Agent) ในการสืบค้นจาก Search Engine

3.4 จัดทำเว็บไซต์เพื่อให้ อาจารย์ นักวิจัย บุคลากร และนักศึกษา ในการสร้าง เขียน เผยแพร่ข้อมูลทางวิชาการบนเว็บไซต์มหาวิทยาลัย คณะ หรือหน่วยงานภายในต่างๆ

3.5 เผยแพร่ข้อมูลที่เป็นความรู้บนเว็บไซต์มหาวิทยาลัย คณะ หรือหน่วยงานภายในต่างๆ เช่น คู่มือต่างๆ ระเบียบต่างๆ เอกสารประกอบการสอน สื่อการสอน ข้อมูลทั่วไปของมหาวิทยาลัย คณะ สาขาวิชา ศูนย์ สำนัก หน่วยงานภายในต่างๆ รวมทั้งข้อมูลของแต่ละบุคคล เพื่อเป็นการเพิ่มจำนวนแฟ้มข้อมูลทางวิชาการบนเว็บไซต์ของโดเมนมหาวิทยาลัย

3.6 สนับสนุนให้อาจารย์ บุคลากร หน่วยงานภายในต่างๆ ของมหาวิทยาลัย ใช้อีเมลของมหาวิทยาลัยในการรับส่งข้อมูลข่าวสาร การอ้างอิง การประชาสัมพันธ์งานทางวิชาการต่างๆ

3.7 สนับสนุนให้อาจารย์จัดทำเว็บไซต์ส่วนบุคคล เพื่อจัดเก็บ เพื่อเผยแพร่ข้อมูลข่าวสาร ผลงานทางวิชาการ ผ่านทางอินเทอร์เน็ตบนเว็บไซต์ของโดเมนมหาวิทยาลัย

3.8 สนับสนุนให้อาจารย์ภายในมหาวิทยาลัยลงทะเบียนและสร้างโปรไฟล์ของตนเองกับทาง Google Scholar โดยเฉพาะอย่างยิ่งอาจารย์ที่มีผลงานวิชาการที่สามารถสืบค้นได้โดย Google Scholar

4. ตัวชี้วัด EXCELLENCE (or SCHOLAR) : คำนวณน้ำหนัก 35 เปอร์เซนต์

วัดจากความเป็นเลิศของจำนวนบทความวิชาการ ผลงานวิชาการ ผลงานวิจัยที่ถูกตีพิมพ์ในวารสารระดับประเทศ ระดับนานาชาติใน ที่มีระดับน้ำหนักตัวชี้วัดสูง (high impact international journals) โดยวัดจาก คุณภาพของบทความวิชาการ ผลงานวิชาการ ผลงานวิจัยที่ถูกตีพิมพ์ในวารสารวิชาการที่ได้รับการยอมรับจากเว็บไซต์ SCImago (<https://www.scimagojr.com>)

แนวปฏิบัติ

4.1 สนับสนุนส่งเสริมให้อาจารย์ นักวิจัย บุคลากรทำผลงานวิจัย ทำผลงานวิชาการที่มีคุณภาพ และนำเสนอผลงานและตีพิมพ์ผลงานในระดับประเทศ และระดับนานาชาติ ที่มีค่า Impact Factor สูง โดยให้สถาบันวิจัยฯ เลือกแหล่งตีพิมพ์ที่เหมาะสมกับผลงานวิจัย ผลงานวิชาการ และต้องใช้อีเมลของมหาวิทยาลัยในการเป็นแหล่งอ้างอิง

4.2 สนับสนุนส่งเสริมให้ตีพิมพ์ผลงานวิจัย ผลงานวิชาการในวารสารที่เป็น e-journal วารสารวิชาการในระดับนานาชาติ ปัจจุบันส่วนใหญ่มีการจัดทำในรูปแบบอิเล็กทรอนิกส์ (e-journals) และรวบรวมทำดัชนีไว้ในฐานข้อมูลออนไลน์ ซึ่งฐานข้อมูลที่มีชื่อเสียงที่ได้รับความนิยม เชื่อถือ เช่น ISI Web Of Science, Scopus, Science Direct, SJR โดยให้สถาบันวิจัยฯ รับผิดชอบนำงานวิจัยตีพิมพ์ในวารสารที่เป็น e-journal และต้องใช้อีเมลของมหาวิทยาลัยในการเป็นแหล่งอ้างอิง

4.3 สนับสนุนให้เพิ่มจำนวนบทความวิชาการ ผลงานวิจัย ในฐานข้อมูล อาจารย์ เจ้าหน้าที่วิจัย และนักศึกษา ควบเขียนบทความวิจัยในประเด็นที่กำลังเป็นที่น่าสนใจ (hot Issue) ของชุมชนวิชาการ ตั้งประเด็นของงานวิจัยให้สอดคล้องกับกรอบงานวิจัยของวารสารที่ต้องการตีพิมพ์

4.4 เลือกวารสารในการตีพิมพ์ ที่มีขอบข่าย วัตถุประสงค์ หรืองานทดลอง เทคนิค แนวทางการวิจัย ที่ตรงกับงานวิจัยของตนเอง



วัตถุประสงค์การจัดอันดับเว็บไซต์ของมหาวิทยาลัยด้วยดัชนี Webometrics Ranking

1. เพื่อให้มหาวิทยาลัย มีระบบกลไก แผนการดำเนินงาน และแนวปฏิบัติในการจัดอันดับเว็บไซต์ของมหาวิทยาลัยด้วยดัชนี Webometrics Ranking
2. เพื่อให้มหาวิทยาลัยส่งเสริมสนับสนุนให้อาจารย์ นักศึกษา นักวิจัย บุคลากรทำผลงานวิจัย ทำผลงานวิชาการ และได้ตีพิมพ์ผลงานในวารสารที่เป็น e-journal วารสารวิชาการในระดับนานาชาติ และต้องใช้อีเมลของมหาวิทยาลัยในการเป็นแหล่งอ้างอิง
3. เพื่อให้บุคลากรที่มีหน้าที่ดูแลและจัดทำเว็บไซต์ของแต่ละหน่วยงาน มีความรู้ความเข้าใจ ในการจัดทำเว็บไซต์ที่มีผลต่อการจัดอันดับเว็บไซต์ของมหาวิทยาลัยด้วยดัชนี Webometrics Ranking

เป้าหมายการจัดอันดับเว็บไซต์ของมหาวิทยาลัยด้วยดัชนี Webometrics Ranking

1. อันดับในการจัด Webometrics Ranking ของมหาวิทยาลัยราชภัฏวไลยอลงกรณ์ ในพระบรมราชูปถัมภ์ เพิ่มขึ้นกว่าเดิมเมื่อเปรียบเทียบกับจากปีที่ผ่านมา (ลำดับน้อยกว่า 15 ในกลุ่มของมหาวิทยาลัยราชภัฏ)
2. มหาวิทยาลัยมีผลงานวิจัย ผลงานวิชาการ ที่ได้ตีพิมพ์ผลงานในวารสารที่เป็น e-journal วารสารวิชาการในระดับนานาชาติ เพิ่มมากขึ้นโดยการประสานงานขอข้อมูลจากสถาบันวิจัยและพัฒนา
3. บุคลากรที่มีหน้าที่ดูแลและจัดทำเว็บไซต์ของแต่ละหน่วยงาน มีความรู้ความเข้าใจในการจัดทำเว็บไซต์ที่มีผลต่อการจัดอันดับเว็บไซต์ของมหาวิทยาลัยด้วยดัชนี Webometrics Ranking

อันดับเว็บไซต์มหาวิทยาลัยราชภัฏวไลยอลงกรณ์ ในพระบรมราชูปถัมภ์

Webometrics Ranking จะมีการประกาศผลอันดับปีละ 2 ครั้ง คือ ครั้งที่ 1 ช่วงเดือนมกราคม และครั้งที่ 2 ช่วงเดือน กรกฎาคม ของปี พ.ศ. นั้นๆ สามารถดูผลคะแนนและอันดับได้ที่ <http://www.webometrics.info/en/Asia/Thailand>

ข้อมูลผลอันดับมหาวิทยาลัยระดับประเทศ ครั้งที่ 1 เดือนมกราคม 2562

ตัวชี้วัด	Ranking	World Rank	PRESENCE	VISIBILITY	TRANSPARENCY	EXCELLENCE
			5 %	50 %	10 %	35 %
ผลคะแนน	87	9002	2493	10665	8433	6033

ผลอันดับกลุ่มราชภัฏของมหาวิทยาลัยราชภัฏวไลยอลงกรณ์ ในพระบรมราชูปถัมภ์ ตั้งแต่ปี 2560 - 2562

ปี	กลุ่มราชภัฏ	ระดับประเทศ	ระดับทวีปเอเชีย	ระดับโลก
2560	25/39	80/179	353/3276	8024/11999
2561	27/37	80/179	353/3276	8024/11999
2562	30/37	87/178	469/3192	9002/11999

RANKING WEB OF UNIVERSITIES

Clickable Image

SEARCH

HOME NORTH AMERICA LATIN AMERICA EUROPE ASIA AFRICA ARAB WORLD OCEANIA RANKING BY AREAS

Home » Asia » Thailand

Current edition Thailand

Universities: July 2019
Edition 2019.2.2

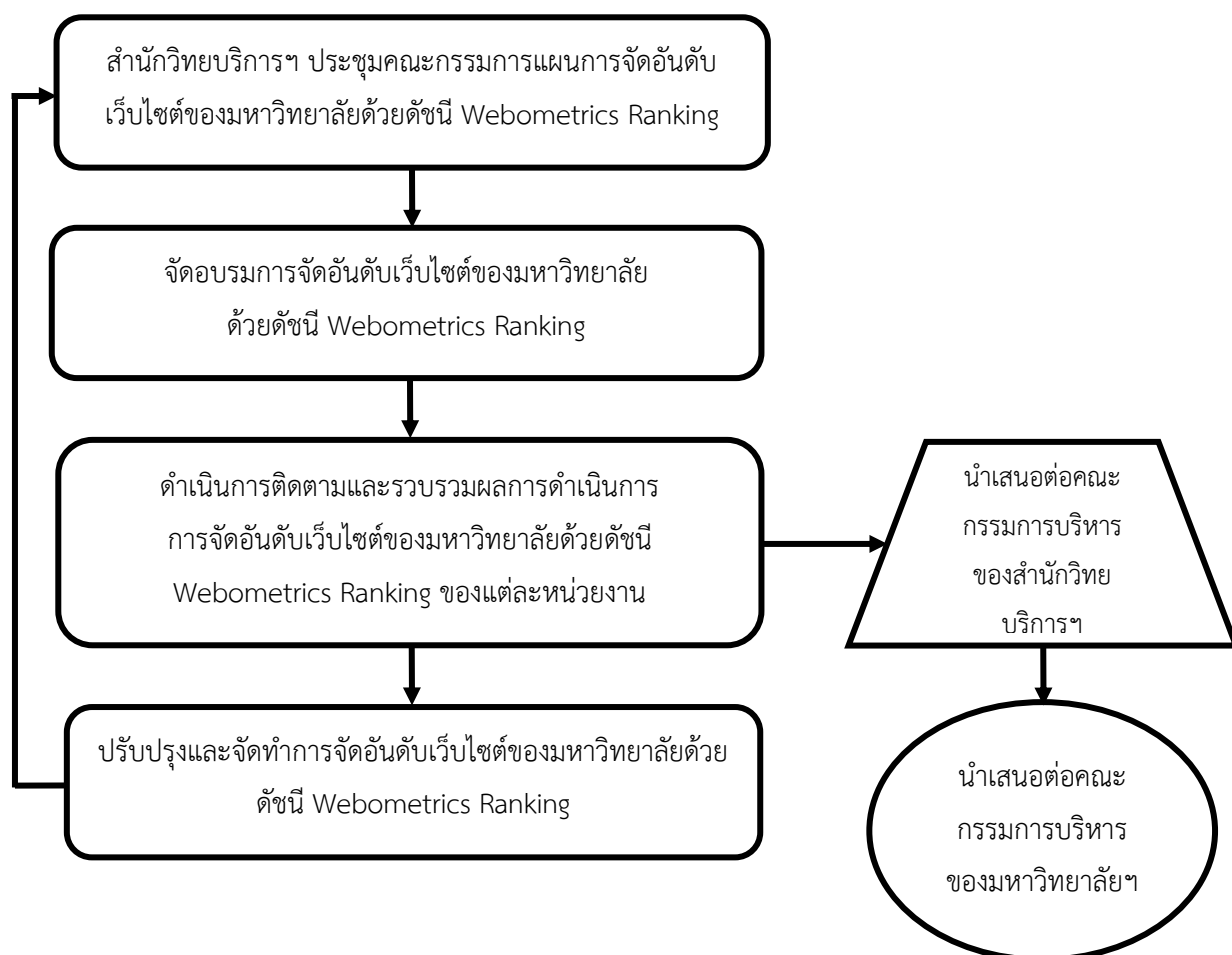
ranking	World Rank	University	Det.	Presence Rank*	Impact Rank*	Openness Rank*	Excellence Rank*
81	8422	Nakhon Phanom University	▶	6835	6401	8470	6115
82	8479	(3) Sasin Graduate Institute of Business Administration Chulalongkorn University	▶	12137	5685	8602	6115
83	8694	Hatyai University	▶	6001	9823	6613	6115
84	8814	Vongchavalitkul University	▶	21573	5442	8602	6115
85	8855	Rajamangala University of Technology Tawan-Ok	▶	3665	6922	8602	6115
86	9311	Rajanagarindra Rajabhat University	▶	5281	10488	6843	6115
87	9311	Princess of Naradhiwas University	▶	5794	7285	8602	6115
88	9439	Lampang Rajabhat University	▶	3025	7843	8602	6115
89	9709	Mahamakut Buddhist University	▶	3550	8090	8602	6115
90	9832	SIU International (Shinawatra University)	▶	11334	7592	8602	6115
91	10033	Valaya Alongkorn Rajabhat University	▶	2215	10913	7611	6115
92	10685	South-East Asia University	▶	7390	11446	7337	6115
93	10712	Phranakhon Rajabhat University	▶	5262	9170	8602	6115
94	10832	Nakhon Sawan Rajabhat University	▶	2354	9770	8602	6115
95	10852	Krirk University	▶	8084	9113	8602	6115
96	10899	Saint John's University Thailand	▶	15936	8634	8602	6115
97	10955	Uttaradit Rajabhat University	▶	5025	9506	8602	6115
98	10979	Pathumwan Institute of Technology	▶	6109	12049	8602	5648
99	11396	Dhonburi Rajabhat University	▶	2774	10437	8602	6115
100	11707	Samut Sakhon Community College	▶	16671	9616	8602	6115

ข้อมูล ณ วันที่ 9 ธันวาคม 2562

ระบบกลไกการจัดอันดับเว็บไซต์ของมหาวิทยาลัยด้วยดัชนี Webometrics Ranking

สำนักวิทยบริการและเทคโนโลยีสารสนเทศ มหาวิทยาลัยราชภัฏวไลยอลงกรณ์ ในพระบรมราชูปถัมภ์ มีระบบกลไกในการจัดอันดับเว็บไซต์ของมหาวิทยาลัยด้วยดัชนี Webometrics Ranking ดังต่อไปนี้

1. สำนักวิทยบริการและเทคโนโลยีสารสนเทศ ประชุมคณะกรรมการแผนการจัดอันดับเว็บไซต์ของมหาวิทยาลัยด้วยดัชนี Webometrics Ranking
2. จัดอบรมการจัดอันดับเว็บไซต์ของมหาวิทยาลัยด้วยดัชนี Webometrics Ranking
3. ดำเนินการติดตามและรวบรวมผลการดำเนินการ การจัดอันดับเว็บไซต์ของมหาวิทยาลัยด้วยดัชนี Webometrics Ranking ของแต่ละหน่วยงาน
4. รายงานสรุปผลการจัดอันดับเว็บไซต์ของมหาวิทยาลัยด้วยดัชนี Webometrics Ranking ของมหาวิทยาลัยราชภัฏวไลยอลงกรณ์ ในพระบรมราชูปถัมภ์ ให้คณะกรรมการบริหารของสำนักวิทยบริการฯ และคณะกรรมการบริหารของมหาวิทยาลัยฯ ทราบ
5. ปรับปรุงและจัดทำการจัดอันดับเว็บไซต์ของมหาวิทยาลัยด้วยดัชนี Webometrics Ranking



แผนการจัดอันดับเว็บไซต์ของมหาวิทยาลัยด้วยดัชนี Webometrics Ranking

สำนักวิทยบริการและเทคโนโลยีสารสนเทศ มหาวิทยาลัยราชภัฏวไลยอลงกรณ์ ในพระบรมราชูปถัมภ์ มีแผนการจัดอันดับเว็บไซต์ของมหาวิทยาลัยด้วยดัชนี Webometrics Ranking ประจำปีการศึกษา 2562 ดังต่อไปนี้

กิจกรรม	เป้าหมาย	ช่วงเวลา											ผู้รับผิดชอบ	
		พ.ศ. 2562		พ.ศ. 2563										
		พ.ย.	ธ.ค.	ม.ค.	ก.พ.	มี.ค.	เม.ย.	พ.ค.	มิ.ย.	ก.ค.	ส.ค.	ก.ย.		
1. จัดทำ(ร่าง) แผนการจัดอันดับเว็บไซต์ของมหาวิทยาลัยด้วยดัชนี Webometrics Ranking	1 ฉบับ													
2. จัดทำบันทึกข้อความขอรายชื่อคณะกรรมการแผนการจัดอันดับเว็บไซต์ของมหาวิทยาลัยด้วยดัชนี Webometrics Ranking ประจำปีการศึกษา 2562	8 คณะ 1 วิทยาลัย 5 สำนัก 1 สถาบัน													สำนักวิทยบริการฯ
3. จัดทำคำสั่งแต่งตั้งคณะกรรมการแผนการจัดอันดับเว็บไซต์ของมหาวิทยาลัยด้วยดัชนี Webometrics Ranking ประจำปีการศึกษา 2562	1 ฉบับ													สำนักวิทยบริการฯ
4. จัดประชุมคณะกรรมการแผนการจัดอันดับเว็บไซต์ของมหาวิทยาลัยด้วยดัชนี Webometrics Ranking ของสำนักวิทยบริการฯ พิจารณาแผนและเสนอแนวทางในการดำเนินแผนการจัดอันดับเว็บไซต์ของมหาวิทยาลัยด้วยดัชนี Webometrics Ranking	1 ครั้ง													สำนักวิทยบริการฯ

กิจกรรม	เป้าหมาย	ช่วงเวลา											ผู้รับผิดชอบ	
		พ.ศ. 2562		พ.ศ. 2563										
		พ.ย.	ธ.ค.	ม.ค.	ก.พ.	มี.ค.	เม.ย.	พ.ค.	มิ.ย.	ก.ค.	ส.ค.	ก.ย.		
5. ทำบันทึกข้อความ แจ้งคณะ หลักสูตร เพื่อร่วมในการอบรมการจัดอันดับเว็บไซต์ของมหาวิทยาลัยด้วยดัชนี Webometrics Ranking	1 ฉบับ													ผู้ปฏิบัติงานการจัดอันดับเว็บไซต์ของมหาวิทยาลัยด้วยดัชนี Webometrics Ranking
6. ดำเนินการจัดอบรมแนะนำแนวทางในการจัดอันดับเว็บไซต์ของมหาวิทยาลัยด้วยดัชนี Webometrics Ranking	ทุกคณะ/ หลักสูตร/ หน่วยงาน													- อาจารย์ - นักศึกษา - บุคลากร
7. ดำเนินการติดตามและรวบรวมผลการดำเนินการจัดอันดับเว็บไซต์ของมหาวิทยาลัยด้วยดัชนี Webometrics Ranking ของแต่ละหน่วยงาน	ทุกคณะ/ หลักสูตร/ หน่วยงาน													- อาจารย์ - นักศึกษา - บุคลากร
8. รายงานสรุปผลการจัดอันดับเว็บไซต์ของมหาวิทยาลัยด้วยดัชนี Webometrics Ranking ของมหาวิทยาลัย ให้คณะกรรมการบริหารสำนักวิทยบริการ ทราบ	1 ฉบับ													ผู้ปฏิบัติงานการจัดอันดับเว็บไซต์ของมหาวิทยาลัยด้วยดัชนี Webometrics Ranking
9. รายงานสรุปผลการจัดอันดับเว็บไซต์ของมหาวิทยาลัยด้วยดัชนี Webometrics Ranking ของมหาวิทยาลัย ให้คณะกรรมการบริหารมหาวิทยาลัย ทราบ	1 ฉบับ													ผู้ปฏิบัติงานการจัดอันดับเว็บไซต์ของมหาวิทยาลัยด้วยดัชนี Webometrics Ranking

กิจกรรม	เป้าหมาย	ช่วงเวลา											ผู้รับผิดชอบ	
		พ.ศ. 2562		พ.ศ. 2563										
		พ.ย.	ธ.ค.	ม.ค.	ก.พ.	มี.ค.	เม.ย.	พ.ค.	มิ.ย.	ก.ค.	ส.ค.	ก.ย.		
10. ปรับปรุงและจัดทำการจัดอันดับเว็บไซต์ของมหาวิทยาลัยด้วยดัชนี Webometrics Ranking	1 ฉบับ													ผู้ปฏิบัติงานการจัดอันดับเว็บไซต์ของมหาวิทยาลัยด้วยดัชนี Webometrics Ranking

เอกสารอ้างอิง

แนวปฏิบัติในการดำเนินการขับเคลื่อนอันดับมหาวิทยาลัยราชภัฏธนบุรีโดยวิธีของ

Webometrics Ranking of World Universities. สืบค้นจาก : https://www.dru.ac.th/drusub/webometrics/policy/policy_2016-11-23-1.pdf [1 ธันวาคม 2562]

ร่างแผนการดำเนินงานตามแนวปฏิบัติงาน “การขับเคลื่อนการจัดอันดับมหาวิทยาลัยราชภัฏยะลา

(Webometrics)”ประจำปีงบประมาณ 2562/2. สืบค้นจาก : <https://drive.google.com/file/d/1Fe7M3zcErJlG1jFP7vEsNHx0DQXlev-/view> [1 ธันวาคม 2562]

กระบวนการพัฒนาเว็บไซต์ เพื่อการจัดอันดับมหาวิทยาลัย ด้วยเว็บโอเมตริกซ์. สืบค้นจาก :

https://www.tci-thaijo.org/index.php/IT_Journal/article/view/53577 [1 ธันวาคม 2562]

แนวทางสู่การจัดอันดับ WEBOMETRICS ของมหาวิทยาลัยราชภัฏภูเก็ต (พ.ศ. 2558 - 2560).

สืบค้นจาก : <http://pitajaru.blogspot.com/2015/09/webometrics-ranking-of-world.html>
[1 ธันวาคม 2562]

คำสั่งแต่งตั้งคณะกรรมการดำเนินงานการจัดทำฐานข้อมูล Webometrics ของมหาวิทยาลัย
ประจำปีงบประมาณ 2563



คำสั่ง มหาวิทยาลัยราชภัฏวไลยอลงกรณ์ ในพระบรมราชูปถัมภ์

ที่ ๓๖๐๖ / ๒๕๖๒

เรื่อง แต่งตั้งคณะกรรมการดำเนินงานการจัดทำฐานข้อมูล Webometrics ของมหาวิทยาลัย ปีงบประมาณ ๒๕๖๓

เพื่อให้การจัดอันดับมหาวิทยาลัยด้วย Webometrics ที่เพิ่มขึ้นเมื่อเปรียบเทียบกับมหาวิทยาลัยในกลุ่ม
ราชภัฏจากการวัดผลงานทางวิชาการที่เผยแพร่บนอินเทอร์เน็ตของโลกที่จะต้องดำเนินการพัฒนาระบบข้อมูลให้
ตอบสนองต่อการจัดอันดับเว็บไซต์ของมหาวิทยาลัยด้วยดัชนี Webometrics เป็นไปด้วยความเรียบร้อย
มหาวิทยาลัยจึงแต่งตั้งคณะกรรมการดำเนินงาน ดังต่อไปนี้

๑. คณะกรรมการอำนวยการ

ผู้ช่วยศาสตราจารย์ทักษิณา	วิไลลักษณ์	ประธานกรรมการ
อาจารย์ณัฐพงศ์	วัฒน์ศิริพงษ์	รองประธานกรรมการ
ผู้ช่วยศาสตราจารย์กมลมาศ	วงษ์ใหญ่	กรรมการ
อาจารย์มณฑิพย์	จันทร์แก้ว	กรรมการ
นางอารีย์	ทิพรส	กรรมการและเลขานุการ

หน้าที่ ให้คำปรึกษา แนะนำ และแก้ไขปัญหา กำหนดนโยบายแนวทางการดำเนินงาน
การจัดอันดับมหาวิทยาลัยด้วย Webometrics และอำนวยความสะดวกต่างๆ ให้กับคณะกรรมการดำเนินงานและ
กับงานภายในที่เกี่ยวข้อง ของสำนักวิทยบริการและเทคโนโลยีสารสนเทศ

๒. คณะกรรมการดำเนินงานจัดทำฐานข้อมูล Webometrics

อาจารย์ณัฐพงศ์	วัฒน์ศิริพงษ์	ประธานกรรมการ
นายอภิชาติ	หันชะโด	รองประธานกรรมการ
รศ.ดร.ภูษิตา	อินทรประสงค์	กรรมการ
อาจารย์ชลิยา	ยางงาม	กรรมการ
อาจารย์มนตรี	ชินสมบูรณ์	กรรมการ
นางสาวปัทมา	พรหมสวัสดิ์	กรรมการ
นายกอบกุล	จิตอำรงศาสน์	กรรมการ
นายเชมศักดิ์	เพชรดีค้าย	กรรมการ
นายล้อมพงศ์	บริรักษ์	กรรมการ
นายปณณ	สุขสารี	กรรมการ
นายสัมพันธ์	อำสุรา	กรรมการ
นางสาวทิพวัลย์	ผานินบุตร	กรรมการ
นางสาวไสรยา	อันธิแสน	กรรมการ
นายตฤณพิสิษฐ์	พันธ์นาเหนือ	กรรมการ

-๒-

นางสาวนงลักษณ์	นาคน้อย	กรรมการ
นายณัฐธีร์	ธนอนันต์พงศ์	กรรมการ
นายอานนท์	มีสมบัติ	กรรมการ
นายเมธี	ถูกแบบ	กรรมการ
นางสาวศศิประภา	โคมลอย	กรรมการ
นางสาวปรียา	ยอดจันทร์	กรรมการ
นายฉัตรชัย	กาสี	กรรมการ
นางสาวศศิธร	ชื่นขาว	กรรมการ
นางสาวกุลธิดา	รุ่งอรุณ	กรรมการ
ว่าที่ ร.ต.หญิง ณพทัย	กระแสน	กรรมการ
นายเกรียงไกร	แก้วหลอย	กรรมการ
นางสาวจิราภรณ์	ปานเทวี	กรรมการ
นายนิพนธ์	เงินยวง	กรรมการ
นายวรุตม์	ช้างเถื่อน	กรรมการและเลขานุการ

โดยให้คณะกรรมการดำเนินงานมีหน้าที่ดำเนินการดังนี้

๑. จัดทำระบบและกลไกการวัดผลงานทางวิชาการที่เผยแพร่บนอินเทอร์เน็ตของโลกให้ตอบสนองต่อการจัดอันดับเว็บไซต์ของมหาวิทยาลัยด้วยดัชนี Webometrics
๒. กำกับติดตามให้บุคลากรมีส่วนร่วมในการจัดทำฐานข้อมูล Webometrics
๓. กำกับติดตามการดำเนินงานตามระบบและกลไกที่กำหนด และรายงานผลการติดตามต่อคณะกรรมการบริหารมหาวิทยาลัย
๔. จัดอบรม แนะนำแนวทางในการจัดทำฐานข้อมูล Webometrics ของมหาวิทยาลัยให้กับบุคลากรทุกคณะ/วิทยาลัย ภายในมหาวิทยาลัย

สั่ง ณ วันที่ ๑๖ ธันวาคม พ.ศ. ๒๕๖๒



(อาจารย์ไชย มีหนองหว้า)

รองอธิการบดี ปฏิบัติราชการแทน

อธิการบดีมหาวิทยาลัยราชภัฏวไลยอลงกรณ์ ในพระบรมราชูปถัมภ์

ที่ปรึกษา

ผู้ช่วยศาสตราจารย์ทักษิณา วิไลลักษณ์	ผู้อำนวยการ
ผู้ช่วยศาสตราจารย์กมลมาศ วงษ์ใหญ่	รองผู้อำนวยการ
อาจารย์ณัฐพงศ์ วัฒนศิริพงษ์	รองผู้อำนวยการ
อาจารย์มณฑิพย์ จันทร์แก้ว	รองผู้อำนวยการ
นางอารีย์ ทิพรส	หัวหน้าสำนักงาน

คณะกรรมการ

อาจารย์ณัฐพงศ์ วัฒนศิริพงษ์	ประธานกรรมการ
นายอภิชาติ หันชะโด	รองประธานกรรมการ
นายไพศาล แซ่ก้วย	กรรมการ
นายนิพนธ์ เงินยวง	กรรมการ
นางสาวจิราภรณ์ ปานเทวีญ	กรรมการ
นายวรุตม์ ช้างเถื่อน	กรรมการและเลขานุการ

รวบรวมและจัดทำเล่ม

นายอภิชาติ หันชะโด	นักวิชาการคอมพิวเตอร์
งานเทคโนโลยีสารสนเทศและสื่อนวัตกรรม	
สำนักวิทยบริการและเทคโนโลยีสารสนเทศ	

