

รายงานการให้บริการสิ่งสนับสนุนการเรียนรู้
ปีการศึกษา 2563



คำนำ

สำนักวิทยบริการและเทคโนโลยีสารสนเทศ เป็นหน่วยงานสนับสนุนของมหาวิทยาลัยราชภัฏวไลยอลงกรณ์ ในพระบรมราชูปถัมภ์ มีบทบาทหน้าที่และภารกิจที่สำคัญ คือ การส่งเสริมและสนับสนุนให้ทุกหน่วยงานที่เกี่ยวข้อง มีการดำเนินงานตามพันธกิจของมหาวิทยาลัยได้ตามเป้าหมายที่กำหนดไว้ อย่างมีประสิทธิภาพและบรรลุผลสำเร็จ ดังนั้น การพัฒนาทรัพยากรสารสนเทศของห้องสมุด จึงเป็นภารกิจของหน่วยงานในการคัดเลือกและจัดหาทรัพยากรสารสนเทศให้เพียงพอทั้งในเชิงปริมาณและคุณภาพ รวมทั้งการจัดการทรัพยากรสารสนเทศและการจัดเตรียมความพร้อมด้านทรัพยากรสารสนเทศเพื่ออำนวยความสะดวกในการค้นหา และการเข้าถึงทรัพยากรที่ให้บริการ ซึ่งต้องมีทรัพยากรสารสนเทศที่มีความเหมาะสมต่อการจัดการเรียนการสอนของมหาวิทยาลัย โดยการมีส่วนร่วมของคณะ หลักสูตร หน่วยงานต่าง ๆ ที่เกี่ยวข้อง และจัดทำรายงานผลการดำเนินงานการพัฒนาทรัพยากรสารสนเทศที่จะเป็นข้อมูลสำหรับการดำเนินงานตามภารกิจ และการประกันคุณภาพการศึกษาภายในของหน่วยงาน โดยเฉพาะคณะ หลักสูตรต่าง ๆ ของมหาวิทยาลัย ซึ่งเนื้อหาของรายงานฉบับนี้ประกอบด้วย ระบบกลไกและการดำเนินงานพัฒนาทรัพยากรสารสนเทศของห้องสมุด จำนวนทรัพยากรสารสนเทศที่สอดคล้องกับหลักสูตร สถานที่และสภาพบรรยากาศการเรียนรู้ และงานบริการต่าง ๆ ของสำนักวิทยบริการฯ เพื่อส่งเสริมให้คณะ หลักสูตรของมหาวิทยาลัยและหน่วยงานอื่น ๆ ที่เกี่ยวข้อง สามารถนำข้อมูลไปใช้ในการรายงานผลการดำเนินงานด้านประกันคุณภาพการศึกษา ประจำปีการศึกษา 2563 ตลอดจนการดำเนินงานในประเด็นต่าง ๆ ที่เกี่ยวข้อง

สำนักวิทยบริการฯ หวังเป็นอย่างยิ่งว่ารายงานฉบับนี้จะสนับสนุนให้คณะ หลักสูตร และหน่วยงานอื่น ๆ ที่เกี่ยวข้อง สามารถรายงานผลการดำเนินงานการจัดเตรียมความพร้อมของทรัพยากรสารสนเทศ สิ่งสนับสนุนการเรียนรู้ที่จำเป็นต่อการเรียนการสอน และส่งผลต่อการดำเนินงานประกันคุณภาพการศึกษาได้อย่างครบถ้วน และนำไปสู่การพัฒนาาระบบดำเนินงานภายใน อันเป็นกลไกสำคัญสู่การพัฒนาคุณภาพและมาตรฐานการทำงานของคณะ หลักสูตร หน่วยงานที่เกี่ยวข้อง และมหาวิทยาลัยต่อไป

สำนักวิทยบริการและเทคโนโลยีสารสนเทศ
มหาวิทยาลัยราชภัฏวไลยอลงกรณ์ ในพระบรมราชูปถัมภ์

สารบัญ

หน้า

บทนำ

| | |
|--|-----------|
| สิ่งสนับสนุนการเรียนรู้ของสำนักวิทยบริการฯ..... | 1 |
| ระบบและกลไกการพัฒนาทรัพยากรสารสนเทศ..... | 1 |
| ทรัพยากรสารสนเทศของสำนักวิทยบริการ..... | 3 |
| จำนวนทรัพยากรสารสนเทศ..... | 3 |
| จำนวนทรัพยากรสารสนเทศประจำหลักสูตร/สาขา..... | 5 |
| ฐานข้อมูลอิเล็กทรอนิกส์เพื่อการสืบค้น1..... | 4 |
| ความพร้อมทางด้านพื้นที่ อุปกรณ์ เทคโนโลยีและการให้บริการ..... | 20 |
| ความพร้อมด้านพื้นที่..... | 20 |
| ความพร้อมด้านเทคโนโลยี..... | 31 |
| การให้บริการของสำนักวิทยบริการฯ..... | 32 |
| รายงานสถิติการบริการสิ่งอำนวยความสะดวก..... | 37 |



บทนำ

สิ่งสนับสนุนการเรียนรู้ของสำนักวิทยบริการฯ

สำนักวิทยบริการฯ มีบทบาทหน้าที่และภารกิจที่สำคัญ คือ การส่งเสริมและสนับสนุนให้ทุกหน่วยงานที่เกี่ยวข้อง มีการดำเนินงานตามพันธกิจของมหาวิทยาลัย ให้สามารถดำเนินงานได้ตามเป้าหมายที่กำหนดไว้ อย่างมีประสิทธิภาพและบรรลุผลสำเร็จ โดยดำเนินการจัดเตรียมความพร้อมในด้านต่าง ๆ ทั้งทรัพยากรสารสนเทศ เช่น หนังสือ ตำรา วิจัย วิทยานิพนธ์ สิ่งพิมพ์ต่อเนื่อง/วารสาร ฐานข้อมูลเพื่อการสืบค้น แหล่งเรียนรู้อิเล็กทรอนิกส์ ตลอดจนความพร้อมทางด้านกายภาพ การจัดสถานที่และสภาพบรรยากาศการเรียนรู้ รวมถึงบริการต่าง ๆ เพื่อสนับสนุนการเรียนการสอน การศึกษาค้นคว้า โดยเน้นตรงต่อความต้องการ ทันสมัย มีปริมาณที่เพียงพอ และมีคุณภาพ พร้อมใช้งาน

ระบบและกลไกการพัฒนาทรัพยากรสารสนเทศ

สำนักวิทยบริการฯ มีหน้าที่จัดหาทรัพยากรสารสนเทศให้สอดคล้อง ตามความต้องการของคณะ หลักสูตร และสังคม ให้บริการทรัพยากรสารสนเทศและผลงานวิชาต่าง ๆ การอย่างมีคุณภาพ เกิดประโยชน์สูงสุดกับสังคม เพื่อให้ผู้ใช้บริการสามารถเรียนรู้ได้จากทรัพยากรสารสนเทศทุกรูปแบบ สามารถเข้าใช้บริการได้อย่างทั่วถึง ส่งเสริมการอ่าน การเรียนรู้ การพัฒนา รวมถึงการถ่ายทอด องค์ความรู้ สามารถนำไปใช้ประโยชน์ในการพัฒนาตนเองและสังคมได้ โดยดำเนินงานพัฒนาทรัพยากรสารสนเทศ ได้แก่ หนังสือ ตำรา วิจัย วิทยานิพนธ์ สิ่งพิมพ์ต่อเนื่อง/วารสาร ฐานข้อมูลเพื่อการสืบค้น และทรัพยากรสารสนเทศอื่น ๆ ที่มุ่งเน้นการจัดหาทรัพยากรสารสนเทศตามความต้องการของผู้ใช้บริการ และมีทรัพยากรสารสนเทศที่ทันต่อความก้าวหน้าทางวิชาการและเทคโนโลยีเพื่อเป็นแหล่งเรียนรู้และรวบรวมทรัพยากรสารสนเทศที่สำคัญต่อการศึกษาค้นคว้า

ในฐานะหน่วยงานสนับสนุนที่มีบทบาทภารกิจส่งเสริมและสนับสนุนให้หน่วยงานต่าง ๆ ของมหาวิทยาลัยสามารถดำเนินงานได้บรรลุตามนโยบาย เป้าหมายที่กำหนดไว้อย่างมีประสิทธิภาพ จึงจัดทำรายงานการให้บริการสิ่งสนับสนุนการเรียนรู้ ประจำปีการศึกษา 2563 เพื่อเป็นข้อมูลประกอบสำหรับการประกันคุณภาพการศึกษาภายในของหน่วยงานต่าง ๆ โดยเฉพาะคณะ/หลักสูตรและมหาวิทยาลัย สามารถนำข้อมูลไปใช้อ้างอิงในการตรวจประเมินคุณภาพการศึกษา ในองค์ประกอบที่เกี่ยวข้องกับประเด็นสิ่งสนับสนุนการเรียนรู้ โดยมีระบบและกลไกการดำเนินงาน ดังนี้

ระบบและกลไกการพัฒนาทรัพยากรสารสนเทศ





ทรัพยากรสารสนเทศของสำนักวิทยบริการฯ

จำนวนทรัพยากรสารสนเทศ

สำนักวิทยบริการฯ ดำเนินการจัดหาทรัพยากรสารสนเทศประเภทต่าง ๆ โดยมีหลักการดำเนินงานตามนโยบายการบริหารงาน เพื่อให้มีความสอดคล้องกับปรัชญา วิสัยทัศน์ พันธกิจ และวัตถุประสงค์ของสำนักวิทยบริการฯ โดยมุ่งเน้นดำเนินการจัดทำให้สอดคล้องตามความต้องการของหลักสูตรและสังคม ให้บริการทรัพยากรสารสนเทศและบริการวิชาการอย่างมีคุณภาพ เกิดประโยชน์อย่างสูงสุดกับสังคม เพื่อให้ผู้ใช้บริการสามารถเรียนรู้ได้จากทรัพยากรสารสนเทศที่มีความหลากหลายรูปแบบ (Platform) มีคุณภาพมาตรฐานสอดคล้องตามหลักสูตรการจัดการเรียนการสอนและการพัฒนาสังคม สามารถเข้าใช้บริการได้อย่างทั่วถึงเสมอภาค ทุกที่ทุกเวลา เกิดความพึงพอใจต่อการบริการในสังคม รวมทั้งส่งเสริมการอ่าน การเรียนรู้ การพัฒนา และถ่ายทอดองค์ความรู้ สามารถนำไปใช้ประโยชน์ในการพัฒนาตนและสังคม ทรัพยากรสารสนเทศที่ดำเนินการรวบรวมและให้บริการมี ดังนี้

1. สิ่งพิมพ์ (Printed Materials) ได้แก่ หนังสือประกอบการเรียนการสอน ตำราเรียน หนังสือทั่วไป ความรู้ทั่วไป/สารคดี/บันเทิงคดี หนังสืออ้างอิง หนังสือหายาก นวนิยาย เรื่องสั้น รายงานประจำปี รายงานการวิจัย วิทยานิพนธ์ รวมถึงสิ่งพิมพ์ต่อเนื่อง ได้แก่ วารสาร นิตยสาร จุลสาร หนังสือพิมพ์

2. สื่อโสตทัศนวัสดุ (Audio Visual Materials) ได้แก่ ซีดีรอมมัลติมีเดีย (สารคดี บันเทิงคดี ภาพยนตร์) ซีดีรอมประกอบหนังสือ สื่อการเรียนการสอน เป็นบริการที่สำนักวิทยบริการฯ ได้รวบรวมสื่อมัลติมีเดียด้านต่าง ๆ มาให้บริการ เพื่อให้ผู้ใช้สามารถเลือกศึกษาค้นคว้า/สร้างความบันเทิงตามความสนใจผ่านประสาทสัมผัสทางหูและตา

3. สื่ออิเล็กทรอนิกส์ (Electronics Media) เป็นทรัพยากรสารสนเทศที่จัดเก็บอยู่ในรูปข้อความ อักษร ภาพและเสียงไว้โดยการแปลงสารสนเทศให้เป็นสัญญาณอิเล็กทรอนิกส์ ซึ่งจะต้องมีเครื่องมือสำหรับจัดเก็บ และแสดงผลโดยการแปลงสัญญาณอิเล็กทรอนิกส์ให้เป็นสัญญาณภาพและเสียง ได้แก่

3.1 หนังสืออิเล็กทรอนิกส์ (e-Books) และนิตยสารอิเล็กทรอนิกส์ (e-Magazine) เป็นทรัพยากรที่สร้างขึ้นด้วยโปรแกรมคอมพิวเตอร์ มีลักษณะเป็นแฟ้มข้อมูลที่สามารถอ่านเอกสารผ่านทางหน้าจคอมพิวเตอร์ ทั้งในระบบออฟไลน์และออนไลน์ทางอินเทอร์เน็ตผ่านหน้าจคอมพิวเตอร์ หรืออุปกรณ์อิเล็กทรอนิกส์พกพาอื่น ๆ ได้ รวมไปถึงทรัพยากรสารสนเทศที่ถูกดัดแปลงให้อยู่ในรูปแบบที่สามารถแสดงผลออกมาได้โดยเครื่องมืออิเล็กทรอนิกส์ จัดเก็บในฐานข้อมูลเพื่อให้ผู้อ่านสามารถอ่านผ่านเครื่องคอมพิวเตอร์ หรืออุปกรณ์อิเล็กทรอนิกส์พกพาได้ เช่น มือถือ (Mobile), แท็บเล็ต (Tablet), ไอแพด (iPad) เป็นต้น

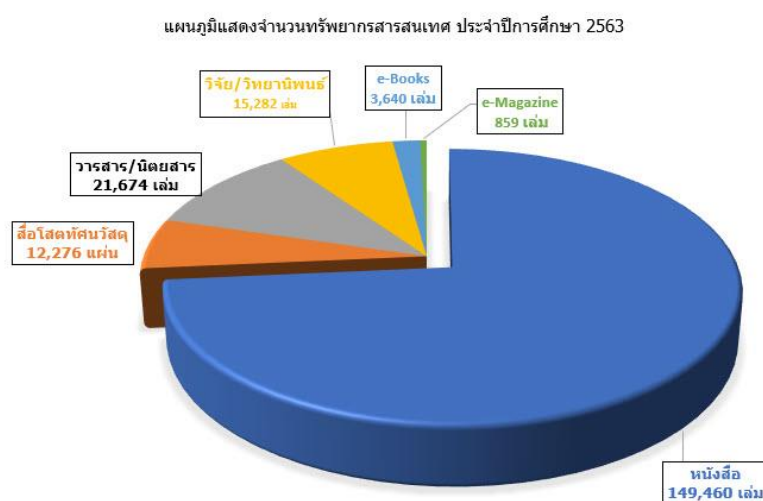
3.2 ฐานข้อมูลทรัพยากรห้องสมุด เป็นฐานข้อมูลบรรณานุกรมของรายการทรัพยากรสารสนเทศที่มีอยู่ในห้องสมุด โดยสามารถสืบค้นข้อมูลจากระบบคอมพิวเตอร์ เรียกว่า OPAC เพื่อค้นหาทรัพยากร โดยแจ้งรายละเอียดของทรัพยากรสารสนเทศ ประกอบด้วย เลขเรียกหนังสือ สถานที่จัดเก็บ บทคัดย่อ สถานภาพของทรัพยากรสารสนเทศก่อนที่จะไปหาตัวเล่มบนชั้น และสามารถแจ้งให้ผู้ใช้บริการรับทราบข้อมูลข่าวสารต่าง ๆ ที่สำนักวิทยบริการฯ ประชาสัมพันธ์

ในปีการศึกษา 2563 สำนักวิทยบริการและเทคโนโลยีสารสนเทศ จัดทรัพยากรสารสนเทศเพื่อให้บริการผู้ใช้ โดยแยกตามประเภทของทรัพยากร ดังต่อไปนี้

ตารางที่ 1 จำนวนทรัพยากรสารสนเทศประเภทต่าง ๆ ประจำปีการศึกษา 2563

| ประเภททรัพยากร | จำนวนทรัพยากร |
|-----------------------------|---------------|
| 1. หนังสือ (เล่ม) | 149,460 |
| 2. สื่อโสตทัศนวัสดุ (แผ่น) | 12,276 |
| 3. วารสาร/นิตยสาร (เล่ม) | 21,674 |
| 4. วิจัย/วิทยานิพนธ์ (เล่ม) | 15,282 |
| 5. e-Books (เล่ม) | 3,640 |
| 6. e-Magazine (เล่ม) | 859 |
| รวมทรัพยากร | 203,191 |

หมายเหตุ : 3 พฤษภาคม 2564



จำนวนทรัพยากรสารสนเทศประจำหลักสูตร/สาขา

ปีการศึกษา 2563 มหาวิทยาลัยราชภัฏวไลยอลงกรณ์ ในพระบรมราชูปถัมภ์ เปิดสอนในหลักสูตรต่าง ๆ ทั้งสิ้น 14 หลักสูตร 65 สาขาวิชา (ข้อมูลจากสำนักส่งเสริมวิชาการและงานทะเบียน) ในระดับปริญญาตรี และ จำนวน 10 หลักสูตร 16 สาขาวิชา ในระดับบัณฑิตศึกษา โดยสามารถจำแนกตามคณะ/วิทยาลัย และระดับการศึกษาได้ ดังนี้

หน่วย : สาขาวิชา

| คณะ/วิทยาลัย | ระดับการศึกษา | | | | รวม |
|---------------------------------|---------------|----------|----------|-----------|-----------|
| | ปริญญาตรี | ป.บัณฑิต | ปริญญาโท | ปริญญาเอก | |
| 1. คณะครุศาสตร์ | 11 | 1 | - | - | 12 |
| 2. คณะวิทยาศาสตร์และเทคโนโลยี | 14 | - | - | - | 14 |
| 3. คณะเทคโนโลยีอุตสาหกรรม | 8 | - | - | - | 8 |
| 4. คณะเทคโนโลยีการเกษตร | 3 | - | - | - | 3 |
| 5. คณะวิทยาการจัดการ | 9 | - | - | - | 9 |
| 6. คณะมนุษยศาสตร์และสังคมศาสตร์ | 12 | - | - | - | 12 |
| 7. วิทยาลัยนวัตกรรมการจัดการ | 4 | - | - | - | 4 |
| 8. คณะสาธารณสุขศาสตร์ | 4 | - | - | - | 4 |
| 9. บัณฑิตวิทยาลัย | - | - | 9 | 7 | 16 |
| รวมทั้งหมด | 65 | 1 | 9 | 7 | 82 |

ข้อมูลจาก : สารสนเทศ ประจำปีการศึกษา 2563 มหาวิทยาลัยราชภัฏวไลยอลงกรณ์ ในพระบรมราชูปถัมภ์

การดำเนินงานพัฒนาทรัพยากรสารสนเทศที่เกิดจากความร่วมมือของคณะ/หลักสูตรผ่านคณะกรรมการจัดหา/จัดซื้อทรัพยากรสารสนเทศ ประจำปีการศึกษา 2563 ของแต่ละคณะ/หลักสูตร ในการคัดเลือกและจัดหาทรัพยากรสารสนเทศเพื่อให้ตรงต่อความต้องการ สอดคล้องเหมาะสมต่อการจัดการเรียนการสอน เพียงพอทั้งในเชิงปริมาณและคุณภาพ รวมทั้งการจัดการทรัพยากรสารสนเทศของสำนักวิทยบริการฯ เพื่ออำนวยความสะดวกในการค้นหา และเข้าถึงทรัพยากรสารสนเทศที่สำนักวิทยบริการฯ ให้บริการ ซึ่งได้แก่ หนังสือ สื่อโสตทัศนวัสดุ วารสาร/นิตยสาร วิทยุ/วิทยานิพนธ์ e-Books และ e-Magazine เพื่อการเรียนรู้ทุกประเภท ซึ่งมีจำนวนทรัพยากรสารสนเทศที่มีเนื้อหาสอดคล้องและเกี่ยวข้องกับการเรียนการสอน ของหลักสูตร/สาขาต่าง ๆ ดังนี้

จำนวนทรัพยากรสารสนเทศที่มีความสอดคล้องกับหลักสูตร ประจำปีการศึกษา 2563

1. คณะครุศาสตร์

| หลักสูตร/สาขา | ประเภททรัพยากรสารสนเทศ | | | |
|---|------------------------|----------------|--------|--------------------------------|
| | หนังสือ (รายการ) | | | วารสาร/นิตยสาร (ชื่อเรื่อง) |
| | ภาษาไทย | ภาษาต่างประเทศ | รวม | |
| 1. หลักสูตรครุศาสตรบัณฑิต สาขาวิชาการศึกษา ปฐมวัย | 26,070 | 1,836 | 27,906 | 24 |
| 2. หลักสูตรครุศาสตรบัณฑิต สาขาวิชา คณิตศาสตร์ | 23,437 | 1,970 | 25,407 | 8 |
| 3. หลักสูตรครุศาสตรบัณฑิต สาขาวิชาเคมีและ วิทยาศาสตร์ทั่วไป | 33,672 | 2,488 | 36,160 | 117 |
| 4. หลักสูตรครุศาสตรบัณฑิต สาขาวิชาชีววิทยา และวิทยาศาสตร์ทั่วไป | 37,215 | 2,452 | 39,667 | 117 |
| 5. หลักสูตรครุศาสตรบัณฑิต สาขาวิชา ภาษาอังกฤษ | 29,832 | 2,194 | 32,026 | 24 |
| 6. หลักสูตรครุศาสตรบัณฑิต สาขาวิชาภาษาจีน | 18,957 | 1,074 | 20,031 | 30 |
| 7. หลักสูตรครุศาสตรบัณฑิต สาขาวิชาภาษาไทย | 25,795 | 1,780 | 27,575 | 29 |
| 8. หลักสูตรครุศาสตรบัณฑิต สาขาวิชา คณิตศาสตร์ (หลักสูตรภาษาอังกฤษ) | 23,437 | 1,970 | 25,407 | 13 |
| 9. หลักสูตรครุศาสตรบัณฑิต สาขาวิชา ภาษาอังกฤษ (หลักสูตรภาษาอังกฤษ) | 29,832 | 2,194 | 23,026 | 24 |
| 10. หลักสูตรครุศาสตรบัณฑิต สาขาวิชาการ ประถมศึกษา | 27,471 | 2,225 | 29,696 | 85 |
| 11. หลักสูตรครุศาสตรบัณฑิต สาขาวิชา วิทยาศาสตร์ทั่วไป (หลักสูตรภาษาอังกฤษ) | 30,113 | 2,436 | 32,549 | 47 |
| ระดับประกาศนียบัตร | | | | |
| 1. หลักสูตรประกาศนียบัตรบัณฑิต (ป.บัณฑิต) สาขาวิชาชีพครู | 22,967 | 1,943 | 24,910 | 88 |

2. คณะวิทยาศาสตร์และเทคโนโลยี

| หลักสูตร/สาขา | ประเภททรัพยากรสารสนเทศ | | | |
|---|------------------------|----------------|--------|--------------------------------|
| | หนังสือ (รายการ) | | | วารสาร/นิตยสาร (ชื่อเรื่อง) |
| | ภาษาไทย | ภาษาต่างประเทศ | รวม | |
| 1. หลักสูตรวิทยาศาสตร์บัณฑิต สาขาวิชาการจัดการภัยพิบัติและบรรเทาสาธารณภัย | 14,286 | 1,816 | 16,102 | 25 |
| 2. หลักสูตรวิทยาศาสตร์บัณฑิต สาขาวิชาคณิตศาสตร์ประยุกต์ | 23,952 | 2,438 | 26,390 | 23 |
| 3. หลักสูตรวิทยาศาสตร์บัณฑิต สาขาวิชาคหกรรมศาสตร์ | 29,404 | 3,132 | 13,536 | 17 |
| 4. หลักสูตรวิทยาศาสตร์บัณฑิต สาขาวิชาเคมี | 25,739 | 1,537 | 17,276 | 6 |
| 5. หลักสูตรวิทยาศาสตร์บัณฑิต สาขาวิชาเทคโนโลยีชีวภาพ | 7,769 | 1,591 | 9,360 | 20 |
| 6. หลักสูตรวิทยาศาสตร์บัณฑิต สาขาวิชาเทคโนโลยีสารสนเทศ | 9,155 | 810 | 9,925 | 17 |
| 7. หลักสูตรวิทยาศาสตร์บัณฑิต สาขาวิชานวัตกรรมการดิจิทัลและวิศวกรรมซอฟต์แวร์ | 9,115 | 810 | 9,925 | 17 |
| 8. หลักสูตรวิทยาศาสตร์บัณฑิต สาขาวิชานวัตกรรมการอาหารและเครื่องดื่มสุขภาพ | 8,617 | 1,376 | 9,995 | 31 |
| 9. หลักสูตรวิทยาศาสตร์บัณฑิต สาขาวิชาฟิสิกส์ประยุกต์ | 14,696 | 1,950 | 16,646 | 7 |
| 10. หลักสูตรวิทยาศาสตร์บัณฑิต สาขาวิชาโภชนาการและการกำหนดอาหาร | 17,258 | 1,702 | 18,960 | 31 |
| 11. หลักสูตรวิทยาศาสตร์บัณฑิต สาขาวิชามาตรวิทยาอุตสาหกรรมและระบบคุณภาพ | 13,613 | 1,511 | 15,124 | 16 |
| 12. หลักสูตรวิทยาศาสตร์บัณฑิต สาขาวิชาวิทยาการคอมพิวเตอร์ | 9,155 | 810 | 9,925 | 19 |

| หลักสูตร/สาขา | ประเภททรัพยากรสารสนเทศ | | | |
|--|------------------------|----------------|--------|--------------------------------|
| | หนังสือ (รายการ) | | | วารสาร/นิตยสาร (ชื่อเรื่อง) |
| | ภาษาไทย | ภาษาต่างประเทศ | รวม | |
| 13. หลักสูตรวิทยาศาสตร์บัณฑิต สาขาวิชา วิทยาศาสตร์และเทคโนโลยีสิ่งแวดล้อม | 11,954 | 1,868 | 13,822 | 22 |
| 14. หลักสูตรวิทยาศาสตร์บัณฑิต สาขาวิชาอาชีพ อนามัยและความปลอดภัย | 18,721 | 2,396 | 21,117 | 32 |

3. คณะเทคโนโลยีอุตสาหกรรม

| หลักสูตร/สาขา | ประเภททรัพยากรสารสนเทศ | | | |
|---|------------------------|----------------|--------|--------------------------------|
| | หนังสือ (รายการ) | | | วารสาร/นิตยสาร (ชื่อเรื่อง) |
| | ภาษาไทย | ภาษาต่างประเทศ | รวม | |
| 1. หลักสูตรเทคโนโลยีบัณฑิต สาขาวิชา เทคโนโลยีอุตสาหกรรม | 14,665 | 2,269 | 16,934 | 39 |
| 2. หลักสูตรวิทยาศาสตร์บัณฑิต สาขาวิชา ออกแบบผลิตภัณฑ์อุตสาหกรรม | 3,347 | 3,212 | 6,559 | 10 |
| 3. หลักสูตรวิทยาศาสตร์บัณฑิต สาขาวิชา อิเล็กทรอนิกส์สื่อสารและคอมพิวเตอร์ | 24,728 | 3,014 | 27,742 | 22 |
| 4. หลักสูตรวิศวกรรมศาสตรบัณฑิต สาขาวิชา เทคโนโลยีวิศวกรรมโยธา | 15,094 | 2,432 | 17,526 | 39 |
| 5. หลักสูตรวิศวกรรมศาสตรบัณฑิต สาขาวิชา วิศวกรรมการจัดการอุตสาหกรรม | 21,108 | 320 | 24,308 | 39 |
| 6. หลักสูตรวิศวกรรมศาสตรบัณฑิต สาขาวิชา วิศวกรรมเครื่องกล | 18,411 | 2,749 | 21,160 | 39 |
| 7. หลักสูตรวิศวกรรมศาสตรบัณฑิต สาขาวิชา วิศวกรรมเมคคาทรอนิกส์และหุ่นยนต์ | 12,420 | 2,420 | 14,840 | 39 |
| 8. หลักสูตรอุตสาหกรรมศาสตรบัณฑิต สาขาวิชา เทคโนโลยีไฟฟ้าอุตสาหกรรม (ต่อเนื่อง) | 14,776 | 2,274 | 17,050 | 39 |

4. คณะเทคโนโลยีการเกษตร

| หลักสูตร/สาขา | ประเภททรัพยากรสารสนเทศ | | | |
|--|------------------------|----------------|--------|--------------------------------|
| | หนังสือ (รายการ) | | | วารสาร/นิตยสาร (ชื่อเรื่อง) |
| | ภาษาไทย | ภาษาต่างประเทศ | รวม | |
| 1. หลักสูตรวิทยาศาสตร์บัณฑิต สาขาวิชา เกษตรศาสตร์ | 15,604 | 1,625 | 17,229 | 34 |
| 2. หลักสูตรวิทยาศาสตร์บัณฑิต สาขาวิชา วิทยาศาสตร์และเทคโนโลยีการอาหาร | 16,373 | 2,137 | 18,510 | 14 |
| 3. หลักสูตรวิทยาศาสตร์บัณฑิต สาขาวิชาเทคโนโลยี ภูมิทัศน์ | 7,105 | 636 | 7,741 | 8 |

5. คณะวิทยาการจัดการ

| หลักสูตร/สาขา | ประเภททรัพยากรสารสนเทศ | | | |
|--|------------------------|----------------|--------|--------------------------------|
| | หนังสือ (รายการ) | | | วารสาร/นิตยสาร (ชื่อเรื่อง) |
| | ภาษาไทย | ภาษาต่างประเทศ | รวม | |
| 1. หลักสูตรนิเทศศาสตรบัณฑิต สาขาวิชานิเทศ ศาสตร์ | 22,884 | 1,935 | 24,819 | 21 |
| 2. หลักสูตรบริหารธุรกิจบัณฑิต สาขาวิชาการ จัดการทั่วไป | 29,350 | 1,842 | 31,192 | 110 |
| 3. หลักสูตรบริหารธุรกิจบัณฑิต สาขาวิชาการ จัดการธุรกิจค้าปลีกสมัยใหม่ | 32,322 | 2,395 | 34,717 | 39 |
| 4. หลักสูตรบริหารธุรกิจบัณฑิต สาขาวิชาการ จัดการโลจิสติกส์และซัพพลายเชน | 24,057 | 2,367 | 26,424 | 32 |
| 5. หลักสูตรบริหารธุรกิจบัณฑิต สาขาวิชาการ บริหารธุรกิจ | 35,556 | 2,611 | 28,167 | 63 |
| 6. หลักสูตรบริหารธุรกิจบัณฑิต สาขาวิชาธุรกิจ ดิจิทัล | 24,412 | 2,132 | 26,544 | 65 |
| 7. หลักสูตรบัญชีบัณฑิต สาขาวิชาการบัญชี | 29,398 | 1,842 | 31,240 | 63 |

| หลักสูตร/สาขา | ประเภททรัพยากรสารสนเทศ | | | |
|--|------------------------|----------------|--------|--------------------------------|
| | หนังสือ (รายการ) | | | วารสาร/นิตยสาร (ชื่อเรื่อง) |
| | ภาษาไทย | ภาษาต่างประเทศ | รวม | |
| 8. หลักสูตรศิลปศาสตรบัณฑิต สาขาวิชาการจัดการท่องเที่ยว | 26,918 | 2,036 | 28,954 | 28 |
| 9. หลักสูตรเศรษฐศาสตรบัณฑิต สาขาวิชาเศรษฐศาสตร์ | 39,392 | 1,844 | 31,236 | 22 |

6. คณะมนุษยศาสตร์และสังคมศาสตร์

| หลักสูตร/สาขา | ประเภททรัพยากรสารสนเทศ | | | |
|--|------------------------|----------------|--------|--------------------------------|
| | หนังสือ (รายการ) | | | วารสาร/นิตยสาร (ชื่อเรื่อง) |
| | ภาษาไทย | ภาษาต่างประเทศ | รวม | |
| 1. หลักสูตรนิติศาสตรบัณฑิต สาขาวิชานิติศาสตร์ | 25193 | 1690 | 26883 | 57 |
| 2. หลักสูตรรัฐประศาสนศาสตรบัณฑิต สาขาวิชารัฐประศาสนศาสตร์ | 45157 | 2587 | 47744 | 39 |
| 3. หลักสูตรศิลปศาสตรบัณฑิต สาขาวิชาการพัฒนาชุมชน | 43,184 | 2,981 | 46,165 | 78 |
| 4. หลักสูตรศิลปศาสตรบัณฑิต สาขาวิชาจิตวิทยา | 10,043 | 1,055 | 11,098 | 37 |
| 5. หลักสูตรศิลปศาสตรบัณฑิต สาขาวิชาดุริยางคศิลป์ | 17,024 | 1,433 | 18,457 | 8 |
| 6. หลักสูตรศิลปศาสตรบัณฑิต สาขาวิชาทัศนศิลป์ | 17,293 | 1,632 | 18,925 | 22 |
| 7. หลักสูตรศิลปศาสตรบัณฑิต สาขาวิชาภาษาไทยเพื่อนวัตกรรมและการสื่อสาร | 18,897 | 1,570 | 20,467 | 27 |
| 8. หลักสูตรศิลปศาสตรบัณฑิต สาขาวิชาภาษาอังกฤษ | 20,783 | 2,022 | 22,805 | 15 |

| หลักสูตร/สาขา | ประเภททรัพยากรสารสนเทศ | | | |
|--|------------------------|----------------|--------|--------------------------------|
| | หนังสือ (รายการ) | | | วารสาร/นิตยสาร (ชื่อเรื่อง) |
| | ภาษาไทย | ภาษาต่างประเทศ | รวม | |
| 9. หลักสูตรศิลปศาสตรบัณฑิต สาขาวิชา ภาษาอังกฤษเพื่อการสื่อสารนานาชาติ | 20,783 | 2,022 | 22,805 | 15 |
| 10. หลักสูตรศิลปศาสตรบัณฑิต สาขาวิชา ศิลปะการแสดง | 13,008 | 1,107 | 14,115 | 8 |
| 11. หลักสูตรศิลปศาสตรบัณฑิต สาขาวิชา สังคมศาสตร์เพื่อการพัฒนา | 57,895 | 3,301 | 61,196 | 81 |
| 12. หลักสูตรศิลปศาสตรบัณฑิต สาขาวิชา สารสนเทศศาสตร์ | 23,382 | 2,085 | 25,467 | 16 |

7. วิทยาลัยนวัตกรรมการจัดการ

| หลักสูตร/สาขา | ประเภททรัพยากรสารสนเทศ | | | |
|--|------------------------|----------------|--------|--------------------------------|
| | หนังสือ (รายการ) | | | วารสาร/นิตยสาร (ชื่อเรื่อง) |
| | ภาษาไทย | ภาษาต่างประเทศ | รวม | |
| 1. หลักสูตรบริหารธุรกิจบัณฑิต สาขาวิชาการ จัดการธุรกิจการบิน (หลักสูตรนานาชาติ) | 24,177 | 2,519 | 26,696 | 44 |
| 2. หลักสูตรบริหารธุรกิจบัณฑิต สาขาวิชาการ จัดการธุรกิจการบริการผู้สูงอายุ (หลักสูตรสอง ภาษา) | 46,789 | 2,639 | 49,428 | 25 |
| 3. หลักสูตรบริหารธุรกิจบัณฑิต สาขาวิชา นวัตกรรมการค้า | 29,081 | 2,048 | 31,129 | 81 |
| 4. หลักสูตรศิลปศาสตรบัณฑิต สาขาวิชาการ จัดการการบริการและการโรงแรม | 36,852 | 2,803 | 39,655 | 69 |

8. คณะสาธารณสุขศาสตร์

| หลักสูตร/สาขา | ประเภททรัพยากรสารสนเทศ | | | |
|---|------------------------|----------------|--------|--------------------------------|
| | หนังสือ (รายการ) | | | วารสาร/นิตยสาร (ชื่อเรื่อง) |
| | ภาษาไทย | ภาษาต่างประเทศ | รวม | |
| 1. หลักสูตรสาธารณสุขศาสตรบัณฑิต สาขาวิชา การจัดการสถานพยาบาล | 20,357 | 2,236 | 22,593 | 27 |
| 2. หลักสูตรสาธารณสุขศาสตรบัณฑิต สาขาวิชา สาธารณสุขศาสตร์ | 18,663 | 1,958 | 20,621 | 25 |
| 3. หลักสูตรสาธารณสุขศาสตรบัณฑิต สาขาวิชา สุขภาพและความงาม | 17,534 | 1,690 | 19,224 | 52 |
| 4. หลักสูตรสาธารณสุขศาสตรบัณฑิต สาขาวิชา อนามัยสิ่งแวดล้อม | 19,046 | 1,890 | 20,936 | 32 |

9. บัณฑิตวิทยาลัย

| หลักสูตร/สาขา | ประเภททรัพยากรสารสนเทศ | | | |
|---|------------------------|----------------|--------|--------------------------------|
| | หนังสือ (รายการ) | | | วารสาร/นิตยสาร (ชื่อเรื่อง) |
| | ภาษาไทย | ภาษาต่างประเทศ | รวม | |
| ระดับปริญญาโท | | | | |
| 1. หลักสูตรครุศาสตรมหาบัณฑิต สาขาวิชา หลักสูตรและการสอน | 26,893 | 1,983 | 28,876 | 24 |
| 2. หลักสูตรครุศาสตรมหาบัณฑิต สาขาวิชาการ บริหารการศึกษา | 40,360 | 2,811 | 43,171 | 24 |
| 3. หลักสูตรสาธารณสุขศาสตรมหาบัณฑิต สาขาวิชาการจัดการระบบสุขภาพ | 24,886 | 2,581 | 27,467 | 52 |
| 4. หลักสูตรวิทยาศาสตรมหาบัณฑิต สาขาวิชา การจัดการเทคโนโลยี | 17,447 | 2,355 | 19,802 | 39 |

| หลักสูตร/สาขา | ประเภททรัพยากรสารสนเทศ | | | |
|--|------------------------|----------------|--------|--------------------------------|
| | หนังสือ (รายการ) | | | วารสาร/นิตยสาร (ชื่อเรื่อง) |
| | ภาษาไทย | ภาษาต่างประเทศ | รวม | |
| 5. หลักสูตรวิทยาศาสตร์มหาบัณฑิต สาขาวิชาเทคโนโลยีการจัดการเกษตร | 16,962 | 1,784 | 18,746 | 34 |
| 6. หลักสูตรรัฐประศาสนศาสตรมหาบัณฑิต สาขาวิชารัฐประศาสนศาสตร์ | 43,491 | 1,455 | 44,945 | 39 |
| 7. หลักสูตรวิทยาศาสตร์มหาบัณฑิต สาขาวิชานวัตกรรมการจัดการสิ่งแวดล้อม | 12,407 | 1,440 | 13,847 | 22 |
| 8. หลักสูตรบริหารธุรกิจมหาบัณฑิต สาขาวิชาการบริหารธุรกิจ | 35,142 | 2,289 | 37,431 | 81 |
| 9. หลักสูตรครุศาสตรมหาบัณฑิต สาขาวิชานวัตกรรมการบริหารการศึกษา | 32,550 | 2,745 | 35,295 | 24 |
| ระดับปริญญาเอก | | | | |
| 1. หลักสูตรปรัชญาดุษฎีบัณฑิต สาขาวิชาหลักสูตรและการสอน | 26,884 | 1,983 | 28,867 | 24 |
| 2. หลักสูตรครุศาสตรดุษฎีบัณฑิต สาขาวิชาการบริหารการศึกษา | 40,595 | 2,811 | 43,406 | 24 |
| 3. หลักสูตรปรัชญาดุษฎีบัณฑิต สาขาวิชาวิทยาศาสตร์และนวัตกรรมการพัฒนา (ชื่อเดิม : สาขาวิชาวิทยาศาสตร์ศึกษา) | 28,257 | 7,988 | 36,245 | 47 |
| 4. หลักสูตรรัฐประศาสนศาสตรดุษฎีบัณฑิต สาขาวิชารัฐประศาสนศาสตร์ | 43,491 | 1,465 | 44,956 | 39 |
| 5. หลักสูตรปรัชญาดุษฎีบัณฑิต สาขาวิชาสิ่งแวดล้อมศึกษา | 11,910 | 1,868 | 13,778 | 22 |
| 6. หลักสูตรบริหารธุรกิจดุษฎีบัณฑิต สาขาวิชาการบริหารธุรกิจ | 35,142 | 2,293 | 37,435 | 82 |

| หลักสูตร/สาขา | ประเภททรัพยากรสารสนเทศ | | | |
|---|------------------------|----------------|--------|--------------------------------|
| | หนังสือ (รายการ) | | | วารสาร/นิตยสาร (ชื่อเรื่อง) |
| | ภาษาไทย | ภาษาต่างประเทศ | รวม | |
| 7. หลักสูตรครุศาสตรดุษฎีบัณฑิต นวัตกรรม การบริหารการศึกษาสาขาวิชา | 32,550 | 2,745 | 35,295 | 24 |

หมายเหตุ : 1. ข้อมูลทรัพยากรสารสนเทศ ณ วันที่ 1 มีนาคม 2564

2. จำนวนทรัพยากรสารสนเทศ 1 รายการ สามารถใช้ได้มากกว่า 1 สาขาวิชา

ฐานข้อมูลอิเล็กทรอนิกส์เพื่อการสืบค้น

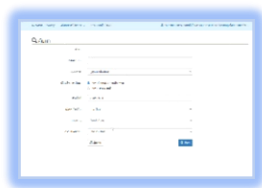
นอกจากทรัพยากรสารสนเทศประเภทหนังสือ สื่อโสตทัศนวัสดุ วารสาร/นิตยสาร งานวิจัย/วิทยานิพนธ์ที่เป็นสิ่งพิมพ์แล้ว สำนักวิทยบริการฯ ยังจัดหาสารสนเทศที่อยู่ในรูปแบบสื่ออิเล็กทรอนิกส์ เช่น e-Books e-Magazine กฤตภาคข่าวออนไลน์ (Clipping Online) และฐานข้อมูลออนไลน์ เพื่อให้บริการสืบค้นสารสนเทศออนไลน์จากฐานข้อมูลต่าง ๆ ทั้งในประเทศและต่างประเทศ ผู้ใช้บริการสามารถใช้บริการฐานข้อมูลอิเล็กทรอนิกส์เพื่อการสืบค้นเพื่อประโยชน์ต่อการเรียนการสอน และค้นคว้างานวิจัยได้ โดยสามารถแบ่งเป็น

1. ฐานข้อมูลอิเล็กทรอนิกส์ที่บอกรับเป็นสมาชิก

เป็นบริการฐานข้อมูลอิเล็กทรอนิกส์ที่สำนักวิทยบริการฯ บอกรับเป็นสมาชิก ซึ่งเป็นฐานข้อมูลหนังสืออิเล็กทรอนิกส์ กฤตภาคข่าวออนไลน์ วารสารและสิ่งพิมพ์อิเล็กทรอนิกส์ ที่รวบรวมเนื้อหาที่เกี่ยวข้องกับการเรียนการสอน การศึกษาค้นคว้าเพื่อการวิจัยที่มีความสอดคล้องกับหลักสูตรการเรียนการสอนของมหาวิทยาลัย จำนวน 5 ฐาน ได้แก่

| ลำดับ | ฐานข้อมูล | รายละเอียด |
|-------|-------------------------------|---|
| 1 | MiC e-Library ห้องสมุดข่าว | เป็นฐานข้อมูลที่รวบรวมข่าวสารจากหนังสือพิมพ์ที่ผลิตในประเทศ 4 ฉบับ ได้แก่ มติชน มติชนสุดสัปดาห์ ข่าวสด และประชาชาติธุรกิจ สืบค้นได้ง่ายโดยใช้คำค้น หัวเรื่อง หรือเลือกอ่านได้ตามหมวดหมู่ ช่วยให้ผู้ใช้ที่ต้องการข่าวย้อนหลังสามารถดาวน์โหลดไฟล์ในรูปแบบ .pdf เข้าใช้บริการได้ที่ (เฉพาะเครือข่ายภายในมหาวิทยาลัย) |

| ลำดับ | ฐานข้อมูล | รายละเอียด |
|-------|---|---|
| 2 | ฐานข้อมูลหนังสืออิเล็กทรอนิกส์ iG Library | iG Library เป็นฐานข้อมูลหนังสืออิเล็กทรอนิกส์ ที่จัดซื้อในนามภาคเครือข่ายความร่วมมือสำนักวิทยบริการฯ กลุ่มมหาวิทยาลัยราชภัฏสามารถใช้หนังสือร่วมกัน มีเนื้อหาครอบคลุมสาขาวิชาการบริหารและจัดการธุรกิจ เศรษฐศาสตร์ การเมืองการปกครอง ธรรมาภิบาล กฎหมาย ศึกษาศาสตร์ ศาสตร์ว่าด้วยการจัดการห้องสมุด ภาษาและภาษาศาสตร์ วิทยาศาสตร์และเทคโนโลยี สามารถ Copy, Print, Download แปลเป็นภาษาต่าง ๆ ได้ พร้อมทั้ง Dictionary และ Function การใช้งานอื่น ๆ ใช้งานผ่านเครือข่ายภายในมหาวิทยาลัยหรือติดต่อเจ้าหน้าที่เมื่อต้องการใช้งานนอกเครือข่าย |
| 3 | e-Magazine ฐานข้อมูลนิตยสารออนไลน์ | นิตยสารและหนังสือในรูปแบบอิเล็กทรอนิกส์ ที่ให้บริการแก่ผู้ใช้บริการโดยออนไลน์ผ่านแอปพลิเคชันสามารถอ่านนิตยสารฉบับปัจจุบันได้รวดเร็วกว่าฉบับตีพิมพ์ รวมทั้งสามารถอ่านฉบับย้อนหลังได้ตามความต้องการ (เฉพาะเครือข่ายภายในมหาวิทยาลัย) |
| 4 | ฐานข้อมูลหนังสืออิเล็กทรอนิกส์ EBSCO Discovery Service | EBSCO เป็นฐานข้อมูลหนังสืออิเล็กทรอนิกส์ จัดซื้อในนามภาคีเครือข่ายความร่วมมือสำนักวิทยบริการฯ กลุ่มมหาวิทยาลัยราชภัฏสามารถใช้หนังสือร่วมกัน ประกอบด้วยหนังสือทุกสาขาวิชา ได้ใช้หนังสือร่วมกัน ประกอบด้วยหนังสือทุกสาขาวิชาได้แก่ วิทยาศาสตร์ วิศวกรรมศาสตร์ แพทยศาสตร์ พยาบาล ศึกษาศาสตร์ มนุษยศาสตร์ และสังคมศาสตร์ บริหารธุรกิจ เป็นต้น ใช้งานผ่านเครือข่ายภายในมหาวิทยาลัย หรือเข้าสู่ระบบโดยใช้อีเมล VRU เมื่อต้องการใช้งานนอกเครือข่าย |
| 5 | ฐานข้อมูลหนังสืออิเล็กทรอนิกส์ Gale Virtual Reference Library | Gale Virtual Reference Library ฐานข้อมูลหนังสืออิเล็กทรอนิกส์ (e-Books) ที่รวบรวมหนังสือสาขาวิชาต่าง ๆ อาทิ Business, Environment, History, Information and Publishing, Law, Medicine, Religion, Science, Social Science และ Technology สามารถใช้งานได้ไม่จำกัดจำนวนผู้ใช้ |



2. ฐานข้อมูลอิเล็กทรอนิกส์ที่สนับสนุนโดย กระทรวงการอุดมศึกษา วิทยาศาสตร์ วิจัยและนวัตกรรม

เป็นฐานข้อมูลอิเล็กทรอนิกส์ผ่านเครือข่ายสารสนเทศเพื่อพัฒนาการศึกษา UniNet สำนักงานบริหารเทคโนโลยีสารสนเทศเพื่อพัฒนาการศึกษา เพื่อให้บริการฐานข้อมูลออนไลน์ในสาขาวิชาต่าง ๆ ทั้งในประเทศและต่างประเทศ เพื่อการใช้ทรัพยากรตามเกณฑ์มาตรฐานเดียวกัน และเข้าถึงข้อมูลสารสนเทศตลอดจนเอกสารฉบับเต็มได้สะดวก รวดเร็ว รวมทั้งฐานข้อมูลเพื่อการอ้างอิง (Reference Database) ในการให้บริการแก่คณาจารย์ นักวิจัย และนักศึกษา รวมจำนวนทั้งสิ้น 11 ฐานข้อมูล ได้แก่

| ลำดับ | ฐานข้อมูล | รายละเอียด |
|-------|---|--|
| 1 | วิทยานิพนธ์ไทย (TDC : Thai Digital Collection) ระยะเวลาให้บริการ : บริการต่อเนื่อง | ฐานข้อมูลเอกสารฉบับเต็ม โดยเฉพาะวิทยานิพนธ์และรายงานวิจัย รวบรวมจากมหาวิทยาลัยต่าง ๆ ทั่วประเทศภายใต้เครือข่ายความร่วมมือพัฒนาห้องสมุดสถาบันอุดมศึกษา (ThaiLis) นักศึกษา อาจารย์ และบุคลากร ในการเข้าใช้บริการ นั้นจะต้องเข้าใช้งานจากคอมพิวเตอร์ภายในห้องสมุดสมาชิก |
| 2 | ฐานข้อมูลสหบรรณานุกรมห้องสมุดสถาบันอุดมศึกษาไทย (UCTAL) ระยะเวลาให้บริการ : บริการต่อเนื่อง | ฐานข้อมูลสหบรรณานุกรมเพื่อการสืบค้นรายการทรัพยากรสารสนเทศทุกชนิดจากห้องสมุดสถานบันอุดมศึกษาต่าง ๆ ในประเทศไทย |
| 3 | ACM Digital Library ระยะเวลาให้บริการ : 1 พ.ย. 63 – 31 ต.ค 64 | เป็นฐานข้อมูลทางด้านคอมพิวเตอร์และเทคโนโลยีสารสนเทศ จากสิ่งพิมพ์ต่อเนื่อง จดหมายข่าว และเอกสารในการประชุมวิชาการที่จัดทำโดย ACM (Association for Computing Machinery) ซึ่งเนื้อหาเอกสารประกอบด้วยข้อมูลที่สำคัญ เช่น รายการบรรณานุกรม สารสังเขป article reviews และบทความฉบับเต็ม ให้ข้อมูลตั้งแต่ปี 1985 – ปัจจุบัน |
| 4 | Web of Science ระยะเวลาให้บริการ : 1 พ.ย 63 – 31 ต.ค 64 | เป็นฐานข้อมูลบรรณานุกรมและสารสังเขปพร้อมการอ้างอิงและอ้างอิง ที่ครอบคลุมสาขาวิชาหลักทั้งวิทยาศาสตร์ สังคมศาสตร์ และมนุษยศาสตร์ จากวารสารประมาณ 9,200 รายชื่อ ให้ข้อมูลตั้งแต่ปี 2001 – ปัจจุบัน |

| ลำดับ | ฐานข้อมูล | รายละเอียด |
|-------|--|---|
| 5 | ProQuest Dissertation & Theses Global ระยะเวลาให้บริการ : 1 พ.ย 63 – 31 ต.ค 64 | เป็นฐานข้อมูลวิทยานิพนธ์ระดับปริญญาเอก และปริญญาโท ฉบับเต็ม (Full-text) ของสถาบันการศึกษาที่ได้รับการรับรองจากประเทศสหรัฐอเมริกา และแคนาดา รวมบางสถาบันการศึกษาจากทวีปยุโรป ออสเตรเลีย เอเชีย และแอฟริกา มากกว่า 1000 แห่ง ประกอบไปด้วยเอกสารฉบับเต็มของวิทยานิพนธ์ปริญญาเอกและปริญญาโทตั้งแต่ปี1997 ถึงปัจจุบันไม่น้อยกว่า 1.1 ล้านรายการ และสารสังเขปวิทยานิพนธ์ไม่น้อยกว่า 2.4 ล้านรายการ |
| 6 | SpringerLink – Journal ระยะเวลาให้บริการ : 1 ม.ค. 64 – 31 ธ.ค. 64 | เป็นฐานข้อมูลวารสารอิเล็กทรอนิกส์ทางด้านวิทยาศาสตร์ เทคโนโลยีและวิทยาศาสตร์สุขภาพ ประกอบด้วยวารสารและเอกสารฉบับเต็มไม่น้อยกว่า 1,130 ชื่อ จากข้อมูลปี 1997 – ปัจจุบัน |
| 7 | American Chemical Society Journal (ACS) ระยะเวลาให้บริการ : 1 ม.ค. 64 – 31 ธ.ค. 64 | เป็นฐานข้อมูลที่รวบรวมบทความ และงานวิจัย จากวารสารทางด้านเคมีและสาขาที่เกี่ยวข้อง โดยรวบรวมจากวารสารทั้งที่พิมพ์เป็นรูปเล่ม วารสารอิเล็กทรอนิกส์ (Electronic Journals) ข้อมูลที่ได้จากการสืบค้นเป็นเอกสารฉบับเต็ม (Full Text) และรูปภาพ (Image) ย้อนหลังตั้งแต่ปี 1996 |
| 8 | Emerald Management ระยะเวลาให้บริการ : 1 ม.ค. 64 – 31 ธ.ค. 64 | เป็นฐานข้อมูลที่ครอบคลุมสาขาวิชาทางด้านการจัดการ ได้แก่ การเงินและการบัญชี บริหารธุรกิจ การจัดการและกลยุทธ์มีดรรชนีหรือสารสังเขปของบทความจากวารสาร และเอกสารฉบับเต็มของบทความวารสาร (Full text) มากกว่า ๑๐๐ ชื่อ |
| 9 | Academic Search Ultimate ระยะเวลาให้บริการ : 1 ม.ค. 64 – 31 ธ.ค. 64 | ฐานข้อมูลสหสาขาวิชาระดับโลกที่มีขนาดใหญ่ รวบรวมวารสารทางวิชาการ นิตยสาร สิ่งพิมพ์ และวิดีโอ ในทุกสาขาวิชาการศึกษา อาทิเช่น วิศวกรรมศาสตร์ ดาราศาสตร์ มานุษยวิทยา ชีวเวชศาสตร์ สุขภาพ กฎหมาย คณิตศาสตร์ เกษษวิทยา ศึกษาศาสตร์ สตรีศาสตร์ สัตวศาสตร์และสาขาอื่นๆ อีกมากมาย ฐานข้อมูลนี้เป็นเวอร์ชันอัปเดตของ Academic Search Complete ซึ่งประกอบไปด้วยวารสารฉบับเต็มที่ไม่อยู่ในการเข้าถึงแบบเปิด(non-open access journals)มากกว่า 5,000 ชื่อเรื่อง |

| ลำดับ | ฐานข้อมูล | รายละเอียด |
|-------|---|---|
| 10 | EBSCO Discovery Service (EDS) Plus Full Text ระยะเวลาให้บริการ : 1 ม.ค. 64 – 31 ธ.ค. 64 | เป็นฐานข้อมูลและบริการสืบค้นเพื่อการยืมคืน ข้อมูลครอบคลุมสหสาขาวิชา เช่น ศึกษาศาสตร์ ครุศาสตร์ ศิลปศาสตร์ นิเทศศาสตร์ วิทยาการจัดการ โดยให้ข้อมูลเอกสารฉบับเต็มของบทความวารสาร (Full text) ไม่น้อยกว่า 1,800 ชื่อเรื่อง โดยมี วารสารฉบับเต็มและบทความฉบับเต็มจากสำนักพิมพ์ต่าง ๆ อาทิ Wiley (John Wiley & Sons, Inc. / Wiley-Blackwell), Taylor & Francis, Sage Publication เป็นต้น |
| 11 | Applied Science & Technology Source Ultimate ระยะเวลาให้บริการ : 1 ม.ค. 64 – 31 ธ.ค. 64 | เป็นฐานข้อมูลฉบับเต็ม (Full Text) ด้านคอมพิวเตอร์ เทคโนโลยี และ วิทยาศาสตร์ประยุกต์ ครอบคลุมสาขาวิชาวิทยาศาสตร์ เทคโนโลยีวิศวกรรมศาสตร์ คอมพิวเตอร์ และเทคโนโลยีคอมพิวเตอร์ ช่วงปีของข้อมูลตั้งแต่ปี 1909 จนถึงปัจจุบัน มีการเก็บรวบรวมข้อมูลความรู้ ความเข้าใจทางวิศวกรรมแบบดั้งเดิม และงานวิจัยและเป็นทรัพยากรเพื่องานวิจัยที่ส่งผลกระทบต่อธุรกิจและสังคมของเทคโนโลยีใหม่ |
| 12 | ScienceDirect ระยะเวลาให้บริการ : 1 ม.ค. 64 – 31 ธ.ค. 64 | เป็นฐานข้อมูลเอกสารฉบับเต็ม (Full-text) ของวารสารมากกว่า 700 ชื่อเรื่อง ครอบคลุม 4 สาขาวิชา ได้แก่ Agricultural and Biological Sciences , Engineering , Immunology & Microbiology and Social Sciences สามารถดูข้อมูลย้อนหลังตั้งแต่ปี ค. ศ.2010 – ปัจจุบัน |

หมายเหตุ : จำนวนฐานข้อมูลที่ให้บริการในแต่ละปีงบประมาณอาจไม่เท่ากัน



ฐานข้อมูลให้บริการสืบค้นฟรีประจำปีงบประมาณ 2564

| ลำดับ | ฐานข้อมูล | รายละเอียด |
|-------|--|---|
| 1 | Art & Architecture Complete ระยะเวลาให้บริการ : 1 ม.ค. 64 – 31 ธ.ค. 64 | ฐานข้อมูลการวิจัยทางสถาปัตยกรรมศาสตร์ และ ศิลปะที่มีประสิทธิภาพสูง นำเสนอวารสาร นิตยสาร และ หนังสือด้านศิลปะฉบับเต็ม รวมถึงการทำดัชนี และ บทคัดย่อโดยละเอียด เพื่อให้ศิลปิน นักวิชาการด้านศิลปะและนักออกแบบ ได้ใช้งาน ครอบคลุมงานสถาปัตยกรรม การออกแบบสถาปัตยกรรม ตลอดจนงานศิลปะต่างๆ โดยฐานข้อมูลนี้ประกอบด้วยวารสารฉบับเต็มที่ไม่อยู่ในการเข้าถึงแบบเปิด (non-open access journals) มากกว่า 200 รายการ |
| 2 | Food Science Source ระยะเวลาให้บริการ : 1 ม.ค. 64 – 31 ธ.ค. 64 | ฐานข้อมูลฉบับเต็ม ออกแบบมาเพื่อรองรับความต้องการงานวิจัยด้านอุตสาหกรรมอาหาร ประกอบด้วยวารสาร เอกสาร นิตยสาร และ สิ่งพิมพ์ทางการค้าฉบับเต็มหลายร้อยฉบับ ในที่นี้ รวมถึงรายงานในอุตสาหกรรมอาหารมากมาย สาขาวิชาต่าง ๆ ที่ครอบคลุมได้แก่ การแปรรูปอาหาร ความปลอดภัยในอาหาร การบริการ การขนส่ง และ นวัตกรรมต่าง ๆ โดยฐานข้อมูลนี้ประกอบด้วยวารสารฉบับเต็มที่ไม่อยู่ในการเข้าถึงแบบเปิด (non-open access journals) มากกว่า 700 ชื่อเรื่อง |
| 3 | Legal Source ระยะเวลาให้บริการ : 1 ม.ค. 64 – 31 ธ.ค. 64 | ฐานข้อมูลฉบับเต็ม ที่ให้ความครอบคลุมวารสารกฎหมายวิชาการที่ได้รับการยอมรับมากที่สุด Legal Source เป็นฐานข้อมูลที่เชื่อถือได้ในด้านการศึกษา แนวความคิด และ แนวโน้มของโลกกฎหมายในปัจจุบัน เป็นแหล่งข้อมูลที่ยอดเยี่ยมสำหรับทนายความ ผู้สอน นักธุรกิจ ผู้ที่ศึกษาและผู้อื่น ๆ ที่เกี่ยวข้องกับด้านกฎหมาย โดยฐานข้อมูลนี้ประกอบด้วยวารสารฉบับเต็มที่ไม่อยู่ในการเข้าถึงแบบเปิด (non-open access journals) มากกว่า 500 ชื่อเรื่อง |

หมายเหตุ : จำนวนฐานข้อมูลที่ให้บริการในแต่ละปีงบประมาณอาจมีหรือไม่มีขึ้นอยู่กับภาระงานของสำนักงานบริหารเทคโนโลยีสารสนเทศเพื่อพัฒนาการศึกษา



สำนักวิทยบริการและเทคโนโลยีสารสนเทศ
มหาวิทยาลัยราชภัฏวไลยอลงกรณ์ ในพระบรมราชูปถัมภ์



ความพร้อมทางด้านพื้นที่ อุปกรณ์ เทคโนโลยีและการให้บริการ

ความพร้อมด้านพื้นที่

สำนักวิทยบริการฯ จัดเตรียมความพร้อมด้านกายภาพเพื่อการตอบสนองความต้องการของผู้ใช้บริการ รองรับการใช้งานทั้งภายในและภายนอก โดยการจัดสภาพแวดล้อมเพื่อส่งเสริมการเรียนรู้ที่สะดวกสบายและมีมาตรฐาน ตามนโยบายคุณภาพที่เกี่ยวกับผลผลิตด้านการปรับปรุงและการจัดพื้นที่บริการต่าง ๆ อย่างเหมาะสม เพียงพอ และร่วมรณรงค์ส่งเสริมตามมาตรการประหยัดพลังงาน ดำเนินงานตามแนวทางห้องสมุดสีเขียว และพัฒนาไปสู่การเป็นสำนักงานเขียว (Green Office) ในระดับเหรียญทอง มีการปรับปรุงพื้นที่บริการภายในและภายนอกอาคารเพื่อรองรับความต้องการของผู้ใช้บริการและจัดให้มีมุมต่าง ๆ โดยเน้นบรรยากาศที่ ร่มรื่นเป็นกันเอง มีความสะดวกมากยิ่งขึ้น ซึ่งสามารถรองรับความต้องการในด้านการพักผ่อนตามอัธยาศัยของนักศึกษาทั้งภายในและภายนอกอาคาร

สำนักวิทยบริการฯ เป็นกลุ่มอาคาร ประกอบด้วย อาคารหอสมุด (2 ชั้น) อาคารวิทยบริการ (4 ชั้น) และพื้นที่ต่อขยายนอกอาคาร แยกเป็นพื้นที่ต่าง ๆ ได้ 15 พื้นที่ คือ

1. อาคารหอสมุด

1.1 ห้องตามรอยเบื้องพระยุคลบาท พระภัทรมหาราช

จัดเป็นพื้นที่ให้บริการที่สนับสนุนการเรียนการสอนและการเรียนรู้ด้วยตนเอง รวบรวมทรัพยากรสารสนเทศเกี่ยวกับพระราชประวัติพระบาทสมเด็จพระบรมชนกาธิเบศร มหาภูมิพลอดุลยเดชมหาราช บรมนาถบพิตร (รัชกาลที่ 9) การทรงงานในด้านโครงการตามพระราชดำริ แนวทางเศรษฐกิจพอเพียง ตามรอยเบื้องพระยุคลบาท ทฤษฎีใหม่ การจัดแสดงนิทรรศการในหัวข้อที่เกี่ยวข้อง โดยจัดเก็บสารสนเทศในรูปแบบต่าง ๆ เพื่อเป็นแหล่งบริการข้อมูลทางวิชาการ โดยสามารถเข้าใช้บริการได้ที่ชั้น 1 อาคารหอสมุด



สำนักวิทยบริการและเทคโนโลยีสารสนเทศ
มหาวิทยาลัยราชภัฏวไลยอลงกรณ์ ในพระบรมราชูปถัมภ์

1.2 ห้องพระประวัติเจ้าฟ้าวไลยอลงกรณ์

เป็นพื้นที่จัดแสดงเกี่ยวกับพระประวัติสมเด็จพระราชปิตุจฉา เจ้าฟ้าวไลยอลงกรณ์ กรมหลวงเพชรบุรีราชสิรินธร องค์ประธานกำเนิดโรงเรียนฝึกหัดครูเพชรบุรีวิทยาลงกรณ์ เมื่อปี พ.ศ. 2475 จัดแสดงพระสาทิสลักษณ์ ที่รวบรวมจากหนังสือและสิ่งพิมพ์ของมหาวิทยาลัย รวมทั้งภาพถ่ายเหตุการณ์สำคัญ ๆ ของมหาวิทยาลัยในอดีต โดยสามารถเข้าใช้บริการได้ที่ชั้น 1 อาคารหอสมุด



1.3 พื้นที่อ่านหนังสือ ทำกิจกรรม Learning Space

พื้นที่ส่งเสริมการเรียนรู้สำหรับการศึกษาค้นคว้าตามอัธยาศัย ซึ่งเป็นการสนับสนุนการเรียนรู้นอกห้องเรียน ทั้งในด้านการทบทวนบทเรียน ปรึกษาหารือร่วมกัน ส่งเสริมการศึกษาค้นคว้าและเรียนรู้ด้วยตนเอง ของนักศึกษา โดยจัดเตรียมเครือข่ายไร้สายและอุปกรณ์อำนวยความสะดวก ปรับพื้นที่ให้มีบรรยากาศและสิ่งแวดล้อมที่เอื้อต่อการค้นคว้าและพักผ่อนตามอัธยาศัย



1.4 ห้องปฏิบัติการ Inspiration Lab (iLAB)

พื้นที่ให้บริการเครื่องคอมพิวเตอร์ในระบบปฏิบัติการ MacOS เพื่อใช้ในการอบรมต่าง ๆ ทั้งการสืบค้นข้อมูลออนไลน์ การใช้โปรแกรมคอมพิวเตอร์ การจัดประชุมออนไลน์ สนับสนุนการเรียนการสอนของสาขาวิชาต่าง ๆ หรืออื่น ๆ ที่เกี่ยวข้อง ให้บริการโปรแกรมทางด้านกราฟิกแก่นักศึกษา เพื่อใช้ในการเรียน การศึกษาค้นคว้าและฝึกทักษะการใช้งานระบบปฏิบัติการ MacOS และทักษะด้านโปรแกรมกราฟิก โดยสามารถลงทะเบียนเข้าใช้บริการได้ที่เคาน์เตอร์บริการชั้น 2 อาคารหอสมุด



1.5 มุมหนังสือรางวัลซีไรต์และวรรณกรรมน่าอ่าน

พื้นที่จัดเก็บและให้บริการหนังสือที่ได้รับซีไรต์ (S.E.A. Write) หรือรางวัลวรรณกรรมสร้างสรรค์ยอดเยี่ยมแห่งอาเซียน (Southeast Asian Writers Award) โดยให้บริการหนังสือของกวีหรือนักเขียนชาวไทยที่ได้รับรางวัลตั้งแต่ปี พ.ศ. 2522 ถึงปัจจุบัน พร้อมกับวรรณกรรมที่ได้รับการคัดสรรจากคณะกรรมการผู้ทรงคุณวุฒิ เพื่อแนะนำให้เป็น 50 วรรณกรรมที่ต้องอ่านก่อนโต ประกอบด้วยหนังสือแปลและหนังสือของนักเขียนชาวไทย ที่จัดพิมพ์เป็นรูปเล่มสวยงาม มีคุณค่า



รางวัลซีไรต์

รางวัลวรรณกรรมสร้างสรรค์ยอดเยี่ยมแห่งอาเซียน



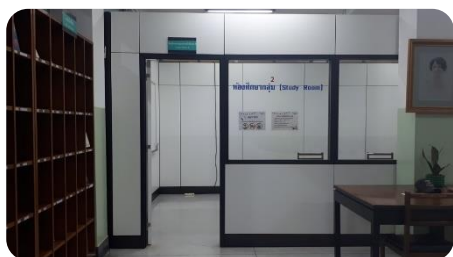
1.6 ห้องหนังสืออ้างอิง

พื้นที่ให้บริการที่ได้รับการปรับปรุงเพื่อสร้างบรรยากาศแห่งการเรียนรู้ จัดให้บริการหนังสือที่เป็นสารสนเทศเฉพาะเรื่องเช่น พจนานุกรม สารานุกรม นามานุกรม อักษรานุกรมชีวประวัติ หนังสืออ้างอิงทางภูมิศาสตร์ และหนังสือสวยงาม มีคุณค่า บันทึกเหตุการณ์สำคัญ ๆ โดยจัดเก็บและให้บริการเฉพาะหนังสือภาษาไทย ให้บริการศึกษาค้นคว้าภายในสำนักวิทยบริการฯ เท่านั้น ผู้ใช้บริการสามารถนำหนังสือไปถ่ายเอกสารได้โดยติดต่อเจ้าหน้าที่ห้องสมุดที่รับผิดชอบ แคนเตอร์บริการห้อง



1.7 ห้องศึกษากลุ่ม

เป็นพื้นที่ให้บริการศึกษาค้นคว้าแบบกลุ่ม สำหรับใช้ศึกษา ค้นคว้า วิจัย ประกอบด้วยอุปกรณ์อำนวยความสะดวกและปลอดภัย เช่น ระบบเครือข่ายไร้สาย ระบบปรับอากาศ ที่นั่งอ่าน ไวท์บอร์ด จำนวน 2 ห้อง ตั้งอยู่ที่ด้านหน้าประตูเข้า (GATE 1) และภายในอาคารชั้น 1 อาคารหอสมุด โดยแต่ละห้องสามารถบรรจุคนได้ตั้งแต่ 5 คนขึ้นไป ในการเข้าใช้บริการผู้ใช้ต้องปฏิบัติตามระเบียบที่กำหนดไว้



1.8 พื้นที่จัดแสดงนิทรรศการหมุนเวียน

พื้นที่จัดแสดงงานวิชาการ และผลงานต่าง ๆ ของนักศึกษา บุคลากร เพื่อให้สาระความรู้ และประชาสัมพันธ์ผลงานในกิจกรรมของสำนักวิทยบริการฯ หมุนเวียนไปตามวาระ เหตุการณ์ หรือช่วงเวลาสำคัญ ๆ อีกทั้งยังเป็นพื้นที่หลักในการจัดกิจกรรมต่าง ๆ ของสำนักวิทยบริการฯ อีกด้วย



2. อาคารวิทยบริการ

2.1 ห้องสมุดกฎหมาย

เป็นพื้นที่ให้บริการที่จัดขึ้นเพื่อสนับสนุนการจัดการเรียนการสอนหลักสูตรนิติศาสตร์ คณะมนุษยศาสตร์และสังคมศาสตร์ ให้เป็นไปตามมาตรฐานการจัดการเรียนการสอน โดยได้ดำเนินการจัดหารวบรวมและบริการทรัพยากรสารสนเทศที่มีเนื้อหาสาระของหลักสูตรและที่เกี่ยวข้องเพื่อใช้ประกอบการศึกษาค้นคว้าของอาจารย์ และนักศึกษาโดยจัดพื้นที่ให้บริการอยู่ที่ ชั้น 3 สามารถเข้าใช้บริการได้ตามวันและเวลาทำการของสำนักวิทยบริการฯ



2.2 มุมอาเซียน

พื้นที่ให้บริการทรัพยากรสารสนเทศและสื่อต่างๆ ที่เกี่ยวกับประชาคมอาเซียนและประเทศสมาชิกในกลุ่มอาเซียน ในด้านวิถีชีวิตความเป็นอยู่ ประเพณี วัฒนธรรม ภาษา การเมืองการปกครอง ฯลฯ ประกอบด้วย หนังสือ สื่ออิเล็กทรอนิกส์ และบอร์ดนิทรรศการให้ความรู้เกี่ยวกับอาเซียน เพื่อเป็นแหล่งค้นคว้าข้อมูลของนักศึกษา อาจารย์ บุคลากร และผู้สนใจทั่วไป โดยจัดพื้นที่ให้บริการอยู่ที่ชั้น 3



2.3 มุมคุณธรรม

พื้นที่ให้บริการทรัพยากรสารสนเทศที่สำนักวิทยบริการฯ ได้รับการสนับสนุนโดยศูนย์ส่งเสริมและพัฒนาพลังแผ่นดินเชิงคุณธรรม สำนักงานบริหารและพัฒนาองค์ความรู้ (องค์การมหาชน) เช่น หนังสือ เอกสารเผยแพร่ความรู้ สื่ออิเล็กทรอนิกส์ ซึ่งจะช่วยให้นักศึกษา อาจารย์ บุคลากร และบุคคลทั่วไปสามารถเข้าถึงข้อมูลความรู้ได้อย่างสะดวกรวดเร็วและประหยัดมากยิ่งขึ้น



2.4 มุมหนังสือนันทนาการ

เป็นพื้นที่สำหรับกิจกรรมนันทนาการเพื่อให้ผู้ใช้บริการที่ต้องการพักผ่อนจากการศึกษาค้นคว้า ได้ผ่อนคลายจากความอ่อนล้า ด้วยการเลือกเล่นเกมบอร์ดต่างๆ ที่เป็นการพัฒนาทักษะด้านความจำ ความคล่องแคล่วฉับไว ฝึกการใช้ไหวพริบและการแก้ไขปัญหา สร้างมนุษยสัมพันธ์ระหว่างกลุ่ม กระตุ้นความคิดสร้างสรรค์ของผู้เล่น จัดให้บริการแก่ผู้สนใจได้ทำการทดลองเล่นโดยให้บริการบริเวณประตูเข้าออก 2 (GATE 2)



1.8 พื้นที่จัดเก็บและให้บริการสื่อทรัพยากรสารสนเทศ

พื้นที่จัดเก็บทรัพยากรสารสนเทศส่วนใหญ่ของสำนักวิทยบริการฯ กระจายอยู่ภายในอาคารวิทยบริการ โดยแยกเป็น

1) ชั้น 1 ให้บริการสิ่งพิมพ์ต่อเนื่อง ได้แก่ วารสาร นิตยสาร ในลักษณะฉบับพิมพ์และสื่ออิเล็กทรอนิกส์ ทั้งฉบับปัจจุบันและฉบับล่วงเวลา ให้บริการในรูปแบบชั้นเปิด ผู้ใช้สามารถเข้าถึงสารสนเทศได้ด้วยตนเอง



สำนักวิทยบริการและเทคโนโลยีสารสนเทศ
มหาวิทยาลัยราชภัฏวไลยอลงกรณ์ ในพระบรมราชูปถัมภ์

2) ชั้น 2 ให้บริการและจัดเก็บหนังสือทั่วไปภาษาไทย หมวด 000-600 และหนังสือนวนิยาย เพื่อให้ผู้ใช้บริการได้ค้นคว้าด้วยตนเองจากชั้นหนังสือและยืมออกนอกห้องสมุดได้



3) ชั้น 3 ให้บริการและจัดเก็บรายงานการวิจัย/วิทยานิพนธ์ พร้อมพื้นที่อ่านเพื่อให้ผู้ใช้บริการได้ค้นคว้าด้วยตนเองจากชั้นหนังสือและยืมออกนอกห้องสมุดได้



4) ชั้น 4 ให้บริการและจัดเก็บหนังสือทั่วไปภาษาไทย หมวด 700-900 หนังสือทั่วไปภาษาต่างประเทศ หมวด 000-900 หนังสืออ้างอิงภาษาต่างประเทศ และสื่อโสตทัศนวัสดุ เพื่อให้ผู้ใช้บริการได้ค้นคว้าด้วยตนเองจากชั้นหนังสือและยืมออกนอกห้องสมุดได้ (ยกเว้นหนังสืออ้างอิง)



3. พื้นที่ต่อขยายนอกรอาคาร

3.1 ห้อง 84 ปี บรรณารักษ์

ตั้งอยู่บริเวณด้านหน้าสำนักวิทยบริการฯ ของพื้นที่ส่วนต่อขยาย (ปีกหอสมุด) ให้บริการทรัพยากรใหม่ที่สำนักวิทยบริการฯ ที่ดำเนินการจัดหาโดยใช้งบประมาณ (ย้อนหลัง 3 ปีงบประมาณ) ได้แก่ หนังสือ นิตยสาร สื่อโสตทัศนวัสดุ เพื่อให้ผู้ใช้บริการสามารถเข้าถึงสารสนเทศที่เป็นปัจจุบันได้อย่างรวดเร็ว และให้บริการยืม-คืนทรัพยากรด้วยระบบคลื่นสัญญาณ RFID ผู้ใช้บริการสามารถยืม-คืนทรัพยากรได้ด้วยตนเองจากตู้ยืม-คืนอัตโนมัติ (Self-check) หรือตู้รับคืนอัตโนมัติ (Book Return)



3.2 ห้องปฏิบัติการคอมพิวเตอร์

พื้นที่ให้บริการเครื่องคอมพิวเตอร์เพื่อ การศึกษาค้นคว้า การจัดอบรม/สัมมนา และการจัดทำรายงาน วิจัย วิทยานิพนธ์ การสืบค้นผ่านเครือข่ายอินเทอร์เน็ต ให้บริการเครื่องพิมพ์เอกสารสีและขาวดำ ตลอดจนสนับสนุนกิจกรรมต่าง ๆ ของหน่วยงานภายในมหาวิทยาลัย เช่น การจัดอบรม/สัมมนาแก่บุคลากร ห้องสอบวัดความรู้ด้านสารสนเทศ สนับสนุนการพัฒนาทักษะด้านสารสนเทศแก่นักศึกษาของคณะวิชาต่าง ๆ ตลอดจนให้บริการเครื่องคอมพิวเตอร์ และพื้นที่จัดอบรมสัมมนาของหน่วยงานนอคมหาวิทยาลัย



3.3 พื้นที่สีเขียวภายนอกอาคาร

สำนักวิทยบริการฯ ได้พัฒนาหน่วยงานให้เป็นหน่วยงานที่มีการอนุรักษ์พลังงานและสิ่งแวดล้อม โดยเข้าร่วมเครือข่ายห้องสมุดสีเขียว และเครือข่ายสำนักงานสีเขียว ทำการปรับปรุงและจัดพื้นที่บริการภายในและภายนอกอาคารเพื่อรองรับความต้องการของผู้ใช้บริการ และจัดให้มีบริการมุมต่าง ๆ โดยเน้นบรรยากาศที่ร่มรื่นและเป็นกันเอง มีความสะอาดสวยงามมากขึ้น ผู้ใช้บริการสามารถเลือกพื้นที่ในการทำกิจกรรมที่ต้องการ



นอกจากพัฒนาพื้นที่ให้บริการดังกล่าวข้างต้นแล้ว สำนักวิทยบริการฯ ได้ทำการพัฒนาปรับปรุงสภาพแวดล้อมให้มีความหลากหลาย สะดวกสบายตามนโยบายคุณภาพในด้านการปรับปรุงและจัดพื้นที่บริการต่าง ๆ อย่างเหมาะสมและเพียงพอ เพื่อรองรับความต้องการของผู้ใช้ โดยการจัดให้มีพื้นที่/มุมให้บริการเพิ่มมากขึ้น พร้อมจัดสิ่งอำนวยความสะดวก กระจายอยู่ตามจุดต่าง ๆ ภายในสำนักอย่างต่อเนื่อง ทั้งภายในและภายนอกอาคาร เพื่อให้ผู้ใช้บริการเกิดความพึงพอใจต่อการให้บริการของสำนักวิทยบริการฯ ในการจัดสิ่งอำนวยความสะดวกและความพร้อมในการต่าง ๆ ได้แก่

| บริการ/สิ่งอำนวยความสะดวก | จำนวน (พื้นที่/จุดบริการ) | จำนวน (เครื่อง) |
|--|---------------------------|-----------------|
| 1. พื้นที่เคาน์เตอร์บริการ | 5 | - |
| 2. พื้นที่บริการคอมพิวเตอร์ภายในอาคาร | 2 | 13 |
| 3. เครื่องบริการยืมคืน-อัตโนมัติ (Self-check) | 2 | 2 |
| 4. เครื่องรับคืนหนังสืออัตโนมัติ (Book return) | 1 | 1 |
| 5. จุดบริการสัญญาณ Wi-Fi ภายในอาคารวิทยบริการ ชั้น 1-4 | 8 | 10 |
| 6. จุดบริการเครื่องสืบค้นทรัพยากรสารสนเทศ | 7 | 11 |
| 7. จุดบริการน้ำดื่ม | 2 | 2 |
| 8. จุดบริการ Check in library | 4 | 4 |
| 9. จุดบริการเครื่องปริ้นต์เอกซน (Double A fast print) | 4 | 5 |
| 10. จุดบริการตู้จำหน่ายสินค้า | 1 | 2 |



ความพร้อมด้านเทคโนโลยี

จำนวนคอมพิวเตอร์

สำนักวิทยบริการฯ จัดพื้นที่ในการให้บริการคอมพิวเตอร์สำหรับการสืบค้น การศึกษาค้นคว้าด้วยตนเอง และเพื่อการจัดอบรมสัมมนา ตลอดจนการบริการเพื่อเข้าใช้งานเพื่อส่งเสริมการศึกษา ได้แก่ การทำรายงานศึกษาค้นคว้าวิจัย วิทยานิพนธ์ การบ้าน รวมทั้งการให้บริการระบบอินเทอร์เน็ต การพิมพ์งาน โดยจัดให้บริการยังพื้นที่ต่าง ๆ ของสำนัก ดังนี้

| สถานที่ | ห้อง/พื้นที่ | การให้บริการ | จำนวน (เครื่อง) |
|--------------------------------------|--|---|-----------------|
| อาคารหอสมุด (พื้นที่ต่อขยายนอกอาคาร) | ห้องบริการคอมพิวเตอร์ | เพื่อการศึกษาค้นคว้า จัดประชุม อบรม สัมมนา | 64 |
| | ห้อง 84 ปีบรรณารักษ์ | สืบค้นทรัพยากรสารสนเทศ (OPAC) | 1 |
| อาคารหอสมุด ชั้น 1 | จุดบริการยืม-คืน | สืบค้นทรัพยากรสารสนเทศ (OPAC) | 1 |
| อาคารหอสมุด ชั้น 2 | ห้องปฏิบัติการ Inspiration Lab | เพื่อการศึกษาค้นคว้า และจัดอบรม การสืบค้นสารสนเทศและฐานข้อมูล | 40 |
| | พื้นที่อ่านหนังสือ และทำกิจกรรม Learning Space | สืบค้นทรัพยากรสารสนเทศ (OPAC) | 1 |
| อาคารวิทยบริการ ชั้น 1 | บริการสิ่งพิมพ์ต่อเนื่อง | สืบค้นทรัพยากรสารสนเทศ (OPAC) | 1 |
| | | บริการ e-Magazine | 4 |
| | | เพื่อการศึกษาค้นคว้า | 8 |
| อาคารวิทยบริการ ชั้น 2 | พื้นที่บริการหนังสือทั่วไป (หมวด 000-600) | สืบค้นทรัพยากรสารสนเทศ (OPAC) | 6 |
| อาคารวิทยบริการ ชั้น 3 | บริการวิจัย/วิทยานิพนธ์ | เพื่อการศึกษาค้นคว้า | 7 |
| อาคารวิทยบริการ ชั้น 4 | พื้นที่บริการหนังสือทั่วไป (หมวด 700-900) | สืบค้นทรัพยากรสารสนเทศ (OPAC) | 1 |
| รวม | | | 134 |

เครือข่ายอินเทอร์เน็ต/Wi-Fi

สำนักวิทยบริการฯ ได้ทำการปรับปรุงระบบเครือข่ายสัญญาณ Wi-Fi เพื่อให้บริการเครือข่ายอินเทอร์เน็ตไร้สาย โดยเพิ่มจุดกระจายสัญญาณไปยังพื้นที่ต่าง ๆ ภายในอาคารสำนักวิทยบริการฯ รวมถึงพื้นที่ภายนอกอาคารของสำนักเพื่อเป็นการรองรับความต้องการและสนับสนุนการศึกษาค้นคว้าด้วยตนเองตามอัธยาศัย โดยทำการติดตั้งในจุด/พื้นที่ให้บริการของสำนัก ดังนี้

| สถานที่ | ห้อง/พื้นที่ | จำนวน (เครื่อง) |
|------------------------|---|-----------------|
| อาคารหอสมุด ชั้น 1 | โถงหน้าเคาน์เตอร์บริการ | 1 |
| | ห้องบริการคอมพิวเตอร์ | 1 |
| พื้นที่ต่อขยายนอกอาคาร | ห้อง 84 ปี บรรณารักษ์ | 1 |
| อาคารหอสมุด ชั้น 2 | ห้องปฏิบัติการคอมพิวเตอร์ Inspiration Lab (iLAB) | 2 |
| | พื้นที่เพื่อการเรียนรู้ (Learning Space) | 2 |
| อาคารวิทยบริการ ชั้น 1 | พื้นที่อ่านหนังสือ | 1 |
| อาคารวิทยบริการ ชั้น 2 | พื้นที่อ่านหนังสือ | 1 |
| | พื้นที่ปฏิบัติงาน | 1 |
| อาคารวิทยบริการ ชั้น 3 | พื้นที่อ่านหนังสือ | 1 |
| รวม | | 11 |

การให้บริการของสำนักวิทยบริการฯ

สำนักวิทยบริการฯ เป็นหน่วยงานสนับสนุน ทำหน้าที่รวบรวมและจัดการทรัพยากรสารสนเทศอย่างเป็นระบบ โดยมุ่งเน้นการให้บริการด้วยเทคโนโลยีสารสนเทศที่ทันสมัย เพื่อให้ผู้ใช้ได้รับสารสนเทศอย่างรวดเร็ว มีทรัพยากรสารสนเทศที่มีคุณค่าเหมาะสมกับความต้องการ มีความทันสมัยและเพียงพอ มีเจ้าหน้าที่ให้บริการที่ดี มีการจัดการดี และมีหนังสือ สิ่งพิมพ์ วิทยุ/วิทยานิพนธ์ วารสาร/นิตยสาร สื่อโสตทัศนวัสดุ และสื่ออิเล็กทรอนิกส์เพื่อให้บริการแก่อาจารย์ บุคลากร นักศึกษา และประชาชนโดยทั่วไป เพื่อรองรับการเรียนการสอนและการจัดกิจกรรมต่าง ๆ ของมหาวิทยาลัย เวลาทำการระหว่างเปิดภาคเรียน : จันทร์-ศุกร์

และเสาร์-อาทิตย์ เวลา 08.00 – 16.30 น. และปิดบริการในวันหยุดนักขัตฤกษ์และวันที่มีมหาวิทยาลัยประกาศหยุด โดยจัดให้บริการในด้านต่างๆ ได้แก่

1. บริการยืม-คืนทรัพยากรสารสนเทศ

เป็นบริการที่จัดขึ้นเพื่ออำนวยความสะดวกและประโยชน์แก่ผู้ใช้บริการในการใช้ทรัพยากรสารสนเทศที่สำนักวิทยบริการฯ จัดหาไว้เพื่อบริการด้านการศึกษาค้นคว้าหาความรู้ และส่งเสริมการอ่าน รวมถึงให้บริการอื่น ๆ ที่สนับสนุนกิจกรรมเกี่ยวกับการศึกษาค้นคว้า มุ่งอำนวยความสะดวกแก่ผู้ใช้บริการให้ได้รับสารสนเทศที่ต้องการได้อย่างรวดเร็ว ตรงตามความต้องการ



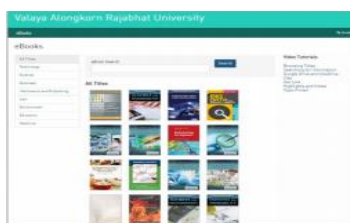
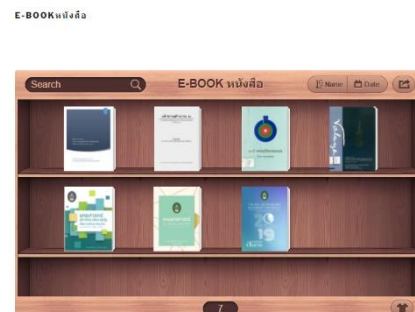
2. บริการยืม-คืนอัตโนมัติ

เป็นบริการที่ให้ผู้ใช้บริการสามารถยืม-คืนทรัพยากรสารสนเทศได้ด้วยตนเอง หากผู้ใช้บริการไม่ประสงค์จะเข้ามายืม-คืนทรัพยากรสารสนเทศที่เคาน์เตอร์บริการ หรือภายหลังเวลาปิดทำการของสำนัก โดยผู้ใช้สามารถนำทรัพยากรไปทำการยืมหรือคืนที่ตู้บริการยืม-คืนอัตโนมัติ Self-check (ระหว่างเวลาทำการ) ซึ่งจัดตั้งตู้ให้บริการไว้ 2 จุด ณ ห้อง 84 ปี บรรณารักษ์ สำนักวิทยบริการฯ และ ห้อง VRU Co-Learning Space อาคารเรียนรวมวิทยาศาสตร์



3. บริการหนังสืออิเล็กทรอนิกส์ (E-Books)

ให้บริการแก่อาจารย์ นักศึกษานักวิจัยและบุคลากรของมหาวิทยาลัยให้สามารถเข้าถึงสารสนเทศที่ต้องการได้ง่าย สะดวกและรวดเร็ว ผ่านทางอินเทอร์เน็ตหรือผ่านอุปกรณ์อิเล็กทรอนิกส์พกพา อื่น ๆ ได้ โดยสำนักวิทยบริการฯ ได้ทำการจัดหาและรวบรวมทั้งจากการบอกรับเป็นสมาชิก ได้แก่ EBSCO, iG Library และ GALE และที่ได้รับการสนับสนุนจากระทรวงการอุดมศึกษา วิทยาศาสตร์ วิจัยและนวัตกรรม (อว.) เช่น ProQuest, EDS และ ScienceDirect เป็นต้น รวมทั้งจัดทำหนังสืออิเล็กทรอนิกส์สิ่งพิมพ์ต่างๆ ที่เกี่ยวกับมหาวิทยาลัยเพื่อให้บริการในรูปแบบ e-Books



4. บริการ VPN (Virtual Private Network)

เป็นบริการสำหรับอาจารย์ นักศึกษา นักวิจัยและบุคลากรของมหาวิทยาลัย เพื่อใช้บริการสืบค้นฐานข้อมูลออนไลน์ การเข้าดูเอกสารฉบับเต็มที่ต้องใช้หมายเลข IP Address ของมหาวิทยาลัย โดยนักศึกษาสามารถกรอกข้อมูลเพื่อขอ Username และ Password ได้ที่เว็บไซต์สำนัก <http://lib.vru.ac.th>

5. บริการยืมระหว่างห้องสมุด (Interlibrary Loan Service)

เป็นบริการที่สำนักจัดให้บริการแก่อาจารย์ นักศึกษา และผู้ใช้บริการจากห้องสมุดอื่นๆ โดยติดต่อขอยืมหรือถ่ายสำเนาเอกสารเพื่อการศึกษาค้นคว้าจากหน่วยงานที่มีทรัพยากรนั้น ๆ ซึ่งเอกสารนั้นไม่มีในสำนักมาให้บริการตามผู้ใช้บริการต้องการ เพื่อช่วยให้ได้รับสารสนเทศที่ต้องการและช่วยประหยัดเวลา และค่าใช้จ่ายของผู้ใช้บริการ โดยไม่ต้องเดินทางไปหาสารสนเทศที่ต้องการด้วยตนเอง รวมทั้งให้บริการแก่ห้องสมุดหรือหน่วยงานอื่น ๆ ที่ติดต่อขอยืมหรือถ่ายสำเนาเอกสารจากสำนักอีกด้วย

6. บริการสิ่งพิมพ์ต่อเนื่อง

ให้บริการสิ่งพิมพ์ต่อเนื่อง ได้แก่ วารสารและนิตยสาร ในรูปแบบของสิ่งพิมพ์และสื่ออิเล็กทรอนิกส์ (e-Magazine) ซึ่งมีเนื้อหาที่ทันสมัยสำหรับผู้ใช้บริการในการศึกษาค้นคว้าและอ้างอิง รวมทั้งให้ความเพลิดเพลินแก่ผู้ใช้บริการเกี่ยวกับเนื้อที่สนใจ

7. Drive Thru Service

เป็นบริการที่จัดขึ้นในช่วงสถานการณ์แพร่ระบาดของโรคไวรัส โควิด-19 ตามมาตรการควบคุมการแพร่ระบาดของมหาวิทยาลัย ให้บริการหนังสือหรือทรัพยากรสารสนเทศแก่อาจารย์ นักศึกษา นักวิจัยและบุคลากรของมหาวิทยาลัยที่จุดนัดรับ (Drive Thru) ณ บริเวณจุดจอดรถของสำนักวิทยบริการฯ หน้าห้อง 84 ปีบรรณารักษ์ โดยผู้ขอรับบริการต้องแจ้งคำขอใช้บริการพร้อมรายการบรรณานุกรมหนังสือหรือทรัพยากรสารสนเทศที่ต้องการแก่เจ้าหน้าที่ตามรอบระยะเวลาที่กำหนด



8. บริการฝึกอบรมการสืบค้นข้อมูล

เป็นบริการที่สำนักจัดให้มีการฝึกอบรมการ

สืบค้นทรัพยากรสารสนเทศสำหรับผู้ใช้บริการหรือผู้สนใจ เพื่อให้สามารถเข้าถึงทรัพยากรสารสนเทศในรูปแบบต่างๆ ได้อย่างมีประสิทธิภาพโดยใช้ทรัพยากรสารสนเทศได้อย่างคุ้มค่า ผู้ใช้บริการสามารถติดต่อขอรับบริการได้ ณ สำนักวิทยบริการฯ สำหรับอาจารย์ประจำรายวิชาต่าง ๆ สามารถติดต่อขอให้บรรณารักษ์เป็นวิทยากรสอน/แนะนำการใช้ห้องสมุดและการสืบค้นข้อมูลจากฐานข้อมูล โดยใช้สถานที่ห้องฝึกอบรมในสำนักวิทยบริการ หรือตามห้องที่คณะ/หน่วยงานจัดเตรียมไว้ให้



9. บริการพื้นที่การเรียนรู้

สำนักวิทยบริการฯ ได้จัดสถานที่เพื่อรองรับการใช้บริการของผู้ใช้บริการด้วยบรรยากาศที่เอื้อต่อการเรียนรู้ โดยจัดให้มีพื้นที่สำหรับการศึกษาเรียนรู้ที่หลากหลายทั้ง ห้องศึกษากลุ่ม พื้นที่ศึกษาค้นคว้าส่วนบุคคล โซนอ่านหนังสือต่าง ๆ รวมทั้งพื้นที่สำหรับการศึกษาเรียนรู้เพื่อให้ผู้ใช้บริการเลือกใช้ได้ตามอัธยาศัย เช่น มุม E-Magazine มุมนันทนาการ มุมคุณธรรม พื้นที่สีเขียว



10. สิ่งอำนวยความสะดวกต่าง ๆ

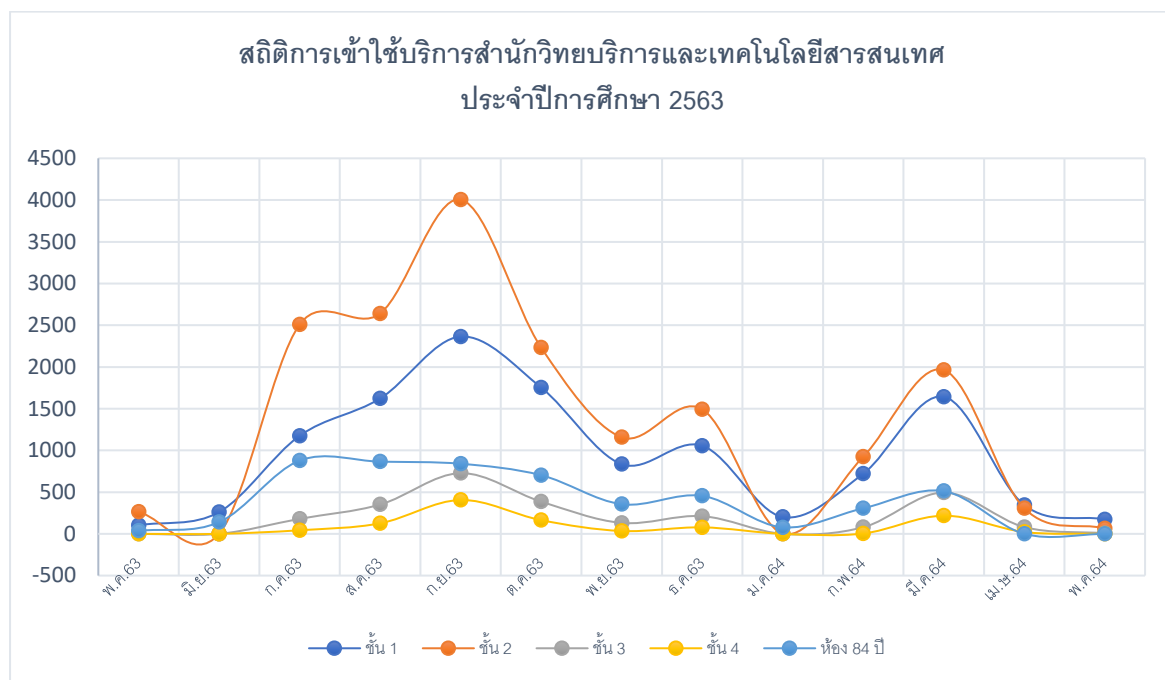
สำนักวิทยบริการฯ จัดให้บริการสิ่งอำนวยความสะดวกต่าง ๆ กระจายไปตามจุดบริการทั้งภายในและภายนอกอาคาร โดยให้ผู้ใช้บริการได้รับความสะดวกสบาย เกิดความพึงพอใจของผู้ใช้บริการต่อการให้บริการของสำนักในด้านสิ่งอำนวยความสะดวกและความพร้อมในด้านต่าง ๆ ประกอบด้วย ตู้บริการน้ำดื่ม ตู้จำหน่ายสินค้า (Blue mart) และเครื่องปริ้นต์เอกซน (Double A fast print)



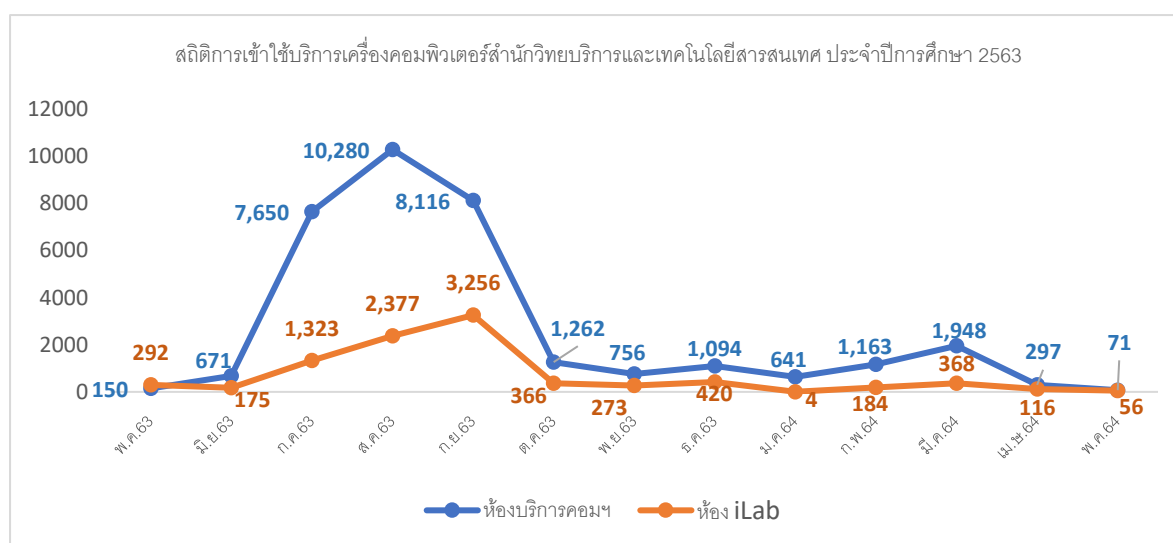


รายงานสถิติการบริการสิ่งอำนวยความสะดวก

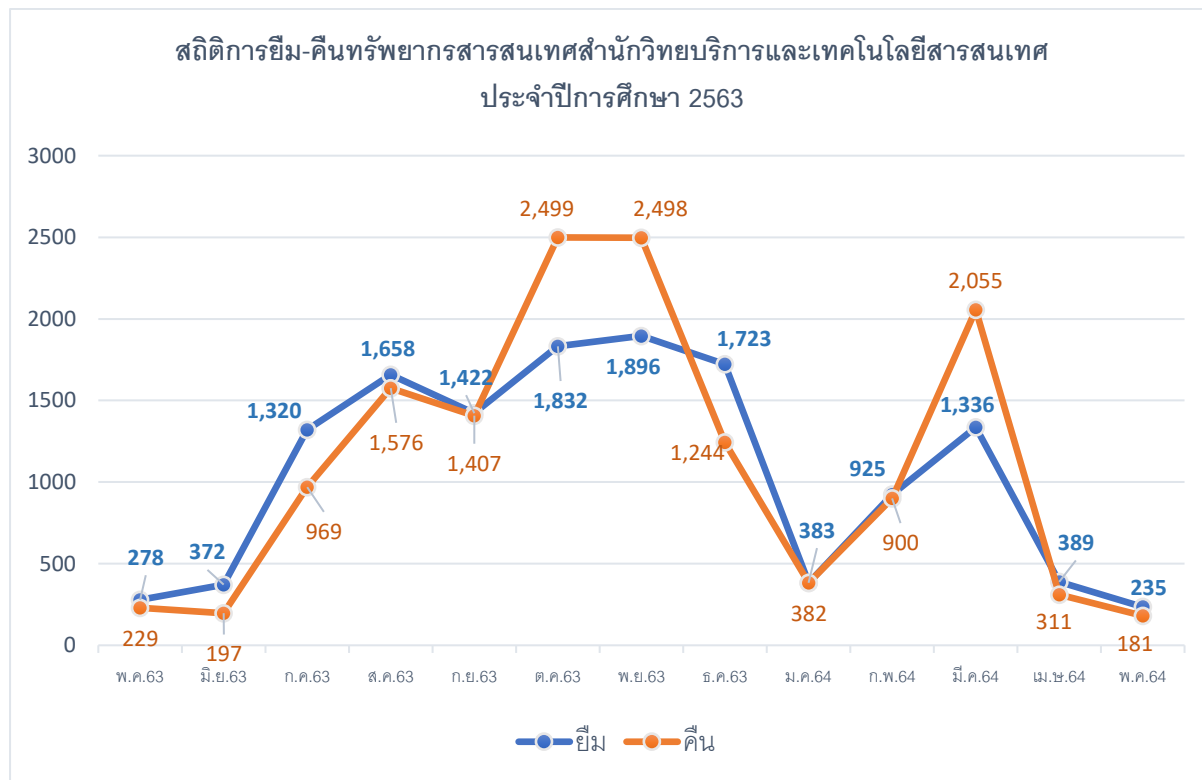
1. สถิติการเข้าใช้บริการสำนักวิทยบริการและเทคโนโลยีสารสนเทศ ปีการศึกษา 2563



2. สถิติการเข้าใช้บริการเครื่องคอมพิวเตอร์สำนักวิทยบริการและเทคโนโลยีสารสนเทศ ปีการศึกษา 2563



3. สถิติการยืม-คืนทรัพยากรสารสนเทศสำนักวิทยบริการและเทคโนโลยีสารสนเทศ ประจำปีการศึกษา 2563



หมายเหตุ : 1. ข้อมูล ณ วันที่ 31 พฤษภาคม 2564

2. ปิดพื้นที่ให้บริการตามประกาศมหาวิทยาลัย และจัดให้บริการพื้นที่ที่ตามมาตรการเฝ้าระวังการระบาดและป้องกันการแพร่ระบาดของโรคติดเชื้อไวรัสโคโรนา 2019 (COVID-19)

ที่ปรึกษา

| | | |
|---------------------------|--------------|-----------------|
| ผู้ช่วยศาสตราจารย์ทักษิณา | วิไลลักษณ์ | ผู้อำนวยการ |
| ผู้ช่วยศาสตราจารย์กมลมาศ | วงษ์ใหญ่ | รองผู้อำนวยการ |
| ผู้ช่วยศาสตราจารย์มณฑิพย์ | จันทร์แก้ว | รองผู้อำนวยการ |
| อาจารย์ณัฐพงษ์ | วัฒนศิริพงษ์ | รองผู้อำนวยการ |
| นางอารีย์ | ทิพรส | หัวหน้าสำนักงาน |

รวบรวมข้อมูล

| | | |
|-------------------|--------------|------------------------|
| นางสาวอัคราภรณ์ | เอี่ยมสถาน | บรรณารักษ์ |
| นางปิยนันท์ | ลีละชาต | บรรณารักษ์ |
| นางปิยวรรณ | วงษ์เรียนรอด | บรรณารักษ์ |
| นางสาวทิพาตินันท์ | สุดแจ้ง | บรรณารักษ์ |
| นายวรุตม์ | ช่างเถื่อน | นักวิชาการคอมพิวเตอร์ |
| นายนิพนธ์ | เงินยวง | นักวิชาการโสตทัศนศึกษา |

ดำเนินการและจัดทำเล่ม

งานจัดการทรัพยากรสารสนเทศ

สำนักวิทยบริการและเทคโนโลยีสารสนเทศ

โทร.0-2529-1967 ต่อ 27, 29

Web : www.lib.vru.ac.th

Facebook : สำนักวิทยบริการฯ มรภ. วไลยอลงกรณ์