

# ARIT<sup>®</sup> CENTRE OF KNOWLEDGE

Academic Resources Centre and Information Technology

Valaya Alongkorn Rajabhat University under the Royal Patronage

STATIONERY

รายงานการให้บริการสิ่งสนับสนุนการเรียนรู้

ประจำปีการศึกษา 2562



## คำนำ

สำนักวิทยบริการและเทคโนโลยีสารสนเทศ เป็นหน่วยงานสนับสนุนของมหาวิทยาลัยราชภัฏวไลยอลงกรณ์ ในพระบรมราชูปถัมภ์ มีบทบาทหน้าที่และภารกิจที่สำคัญ คือ การส่งเสริมและสนับสนุนให้ทุกหน่วยงานที่เกี่ยวข้อง มีการดำเนินงานตามพันธกิจของมหาวิทยาลัย ให้สามารถดำเนินงานได้ตามเป้าหมายที่กำหนดไว้อย่างมีประสิทธิภาพและบรรลุผลสำเร็จ ดังนั้นการพัฒนาทรัพยากรสารสนเทศของห้องสมุด จึงเป็นภารกิจของหน่วยงาน ในการคัดเลือกและจัดหาทรัพยากรสารสนเทศให้เพียงพอทั้งในเชิงปริมาณและคุณภาพ รวมทั้งการจัดการทรัพยากรสารสนเทศ และการจัดเตรียมความพร้อมด้านทรัพยากรสารสนเทศ เพื่ออำนวยความสะดวกในการค้นหาและการเข้าถึงทรัพยากรสารสนเทศที่ให้บริการ ซึ่งต้องมีทรัพยากรสารสนเทศที่มีความเหมาะสมต่อการจัดการเรียนการสอนของมหาวิทยาลัย โดยการมีส่วนร่วมของคณะ หลักสูตร หน่วยงานต่างๆ ที่เกี่ยวข้อง และจัดทำรายงานผลการดำเนินงานการพัฒนาทรัพยากรสารสนเทศที่จะเป็นข้อมูลสำหรับการดำเนินงานตามภารกิจและการประกันคุณภาพการศึกษาภายในของหน่วยงาน โดยเฉพาะคณะ หลักสูตรของมหาวิทยาลัย ซึ่งเนื้อหาของรายงานฉบับนี้จะประกอบด้วย ระบบกลไกและการดำเนินงานพัฒนาทรัพยากรสารสนเทศของห้องสมุด จำนวนทรัพยากรสารสนเทศที่มีความสอดคล้องกับหลักสูตร สถานที่และสภาพบรรยากาศการเรียนรู้ และงานบริการต่างๆ เพื่อส่งเสริมให้คณะ หลักสูตรของมหาวิทยาลัยและหน่วยงานอื่นๆ ที่เกี่ยวข้อง สามารถนำข้อมูลไปใช้ในการรายงานผลการดำเนินงานด้านการประกันคุณภาพการศึกษา ประจำปีการศึกษา 2562 ตลอดจนการดำเนินงานในประเด็นต่างๆ ที่เกี่ยวข้อง

สำนักวิทยบริการฯ หวังเป็นอย่างยิ่งว่ารายงานฉบับนี้จะส่งเสริมให้คณะ หลักสูตรของมหาวิทยาลัยและหน่วยงานที่เกี่ยวข้องสามารถรายงานผลการดำเนินงานการจัดเตรียมความพร้อมของทรัพยากรสารสนเทศ สิ่งสนับสนุนการเรียนรู้ที่จำเป็นต่อการเรียนการสอน และส่งผลต่อการดำเนินงานประกันคุณภาพการศึกษาได้อย่างครบถ้วน และนำไปสู่การพัฒนาระบบดำเนินงานภายใน อันเป็นกลไกสำคัญสู่การพัฒนาคุณภาพและมาตรฐานการทำงานของคณะ หลักสูตร หน่วยงานที่เกี่ยวข้อง และมหาวิทยาลัยต่อไป

สำนักวิทยบริการและเทคโนโลยีสารสนเทศ

มหาวิทยาลัยราชภัฏวไลยอลงกรณ์ ในพระบรมราชูปถัมภ์

## สารบัญ

|  | หน้า |
|--|------|
| <b>บทนำ</b>  | 1    |
| สิ่งสนับสนุนการเรียนรู้ของสำนักวิทยบริการฯ                 | 1    |
| ระบบและกลไกการพัฒนาทรัพยากรสารสนเทศ                        | 1    |
| <b>ทรัพยากรสารสนเทศของสำนักวิทยบริการฯ</b>                 | 3    |
| จำนวนทรัพยากรสารสนเทศ                                      | 3    |
| จำนวนทรัพยากรสารสนเทศประจำหลักสูตร/สาขา                    | 5    |
| ฐานข้อมูลออนไลน์อิเล็กทรอนิกส์เพื่อการสืบค้น               | 12   |
| <b>ความพร้อมทางกายภาพ อุปกรณ์ เทคโนโลยีและการให้บริการ</b> | 17   |
| ความพร้อมด้านพื้นที่                                       | 17   |
| ความพร้อมด้านเทคโนโลยี                                     | 24   |
| จำนวนคอมพิวเตอร์   | 24   |
| เครือข่ายอินเทอร์เน็ต/Wi-Fi                                | 25   |
| การให้บริการของสำนักวิทยบริการฯ                            | 26   |
| <b>รายงานสถิติการบริการสิ่งอำนวยความสะดวก</b>              | 33   |

# บทนำ

## สิ่งสนับสนุนการเรียนรู้ของสำนักวิทยบริการฯ

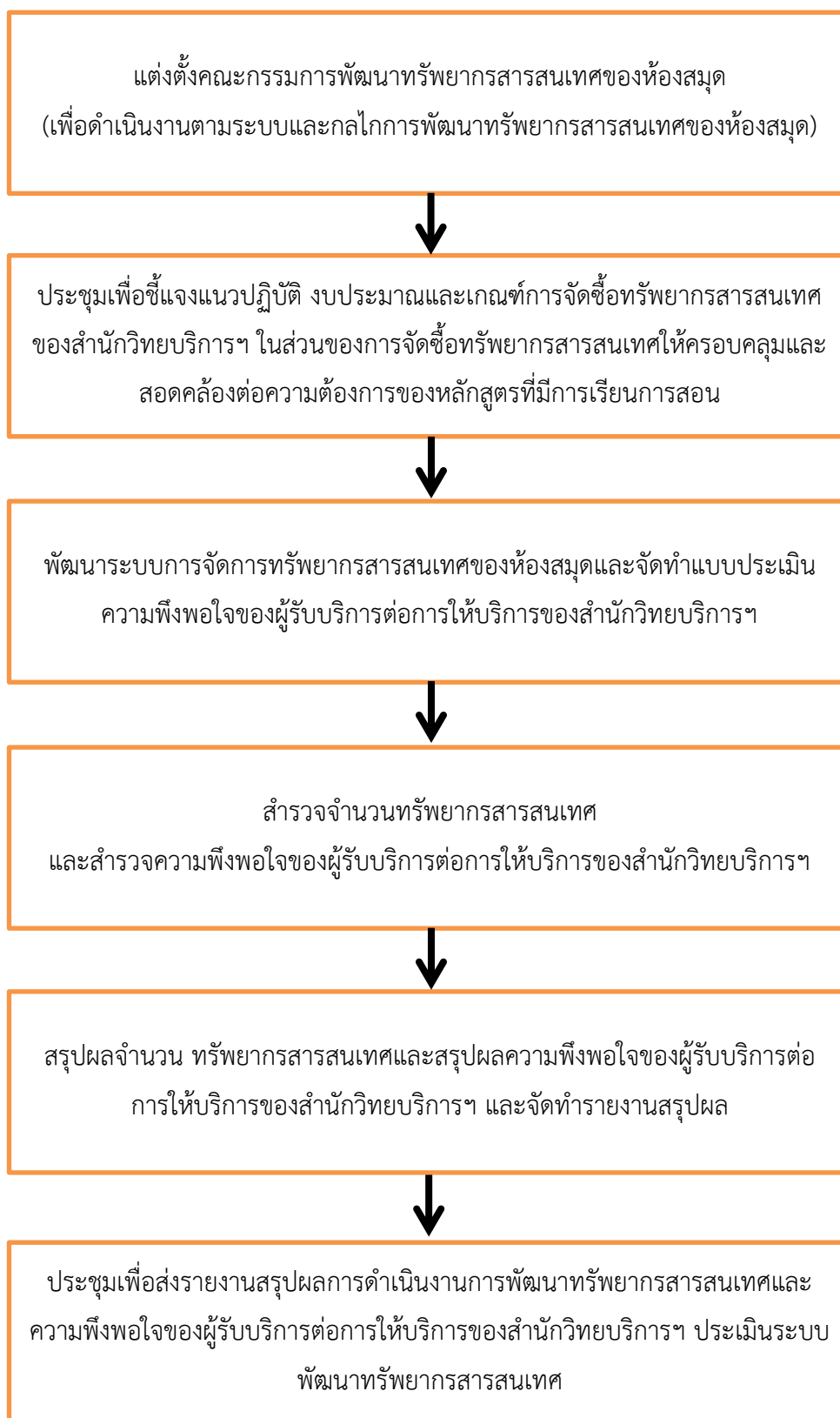
สำนักวิทยบริการและเทคโนโลยีสารสนเทศ มหาวิทยาลัยราชภัฏวไลยอลงกรณ์ ในพระบรมราชูปถัมภ์ มีบทบาทหน้าที่และภารกิจที่สำคัญ คือ การส่งเสริมและสนับสนุนให้ทุกหน่วยงานที่เกี่ยวข้อง มีการดำเนินงานตามพันธกิจของมหาวิทยาลัย ให้สามารถดำเนินงานได้ตามเป้าหมายที่กำหนดไว้อย่างมีประสิทธิภาพและบรรลุผลสำเร็จ โดยดำเนินการจัดเตรียมความพร้อมในด้านต่างๆ ทั้งทรัพยากรสารสนเทศ เช่น หนังสือ ตำรา สิ่งพิมพ์ วารสาร ฐานข้อมูลเพื่อการสืบค้น แหล่งเรียนรู้ สื่ออิเล็กทรอนิกส์ ตลอดจนความพร้อมทางด้านกายภาพ การจัดสถานที่และสภาพบรรยากาศการเรียนรู้ รวมถึงบริการต่างๆ เพื่อสนับสนุนการเรียนรู้โดยเน้นถึงปริมาณที่เพียงพอและมีคุณภาพพร้อมใช้งาน ทันสมัย

## ระบบและกลไกการพัฒนาทรัพยากรสารสนเทศ

สำนักวิทยบริการและเทคโนโลยีสารสนเทศ มีหน้าที่จัดหาทรัพยากรสารสนเทศให้สอดคล้องตามความต้องการของสังคม และบริการทรัพยากรสารสนเทศและวิชาการอย่างมีคุณภาพและเกิดประโยชน์สูงสุดกับสังคม เพื่อให้ผู้ใช้บริการสามารถเรียนรู้ได้จากทรัพยากรสารสนเทศทุกรูปแบบและสามารถเข้าใช้บริการได้อย่างทั่วถึง และส่งเสริมการอ่าน การเรียนรู้ การพัฒนา และถ่ายทอดองค์ความรู้ สามารถนำไปใช้ประโยชน์ในการพัฒนาตน และสังคมได้ ดังนั้น เพื่อให้การดำเนินงานจัดหาทรัพยากรสารสนเทศ ได้แก่ หนังสือ วิทยานิพนธ์ สิ่งพิมพ์ต่อเนื่อง และทรัพยากรสารสนเทศอื่นๆ โดยมุ่งเน้นจัดหาตามความต้องการของผู้ใช้บริการ และมีทรัพยากรสารสนเทศทันต่อความก้าวหน้าทางวิชาการและเทคโนโลยีเพื่อเป็นแหล่งเรียนรู้และรวบรวมทรัพยากรสารสนเทศ ที่สำคัญต่อการศึกษาค้นคว้า

ในฐานะหน่วยงานสนับสนุนที่มีบทบาทและภารกิจที่จะต้องส่งเสริมและสนับสนุนให้หน่วยงานของมหาวิทยาลัยสามารถดำเนินงานได้บรรลุตามนโยบาย เป้าหมายที่กำหนดไว้อย่างมีประสิทธิภาพ ดังนั้นจึงจัดทำรายงานการให้บริการสิ่งสนับสนุนการเรียนรู้ ประจำปีการศึกษา 2562 เพื่อเป็นข้อมูลประกอบการประกันคุณภาพการศึกษาภายในของหน่วยงานโดยเฉพาะคณะ หลักสูตร และมหาวิทยาลัย ให้มีความถูกต้องสามารถนำข้อมูลไปใช้อ้างอิงในการตรวจประเมินคุณภาพการศึกษา ในองค์ประกอบที่ 6 สิ่งสนับสนุนการเรียนรู้ ตัวบ่งชี้ 6.1 สิ่งสนับสนุนการเรียนรู้ รวมถึงองค์ประกอบและตัวบ่งชี้การดำเนินงานตามภารกิจของหน่วยงานสนับสนุน ในประเด็นที่เกี่ยวข้องโดยมีการดำเนินงาน ดังนี้

ระบบและกลไกการพัฒนาทรัพยากรสารสนเทศ



# ทรัพยากรสารสนเทศของสำนักวิทยบริการฯ

## จำนวนทรัพยากรสารสนเทศ

สำนักวิทยบริการฯ ดำเนินการจัดหาทรัพยากรสารสนเทศประเภทต่างๆ โดยมีหลักการดำเนินงานตามนโยบายการบริหารงาน เพื่อให้มีความสอดคล้องกับ ปรัชญา วิสัยทัศน์ พันธกิจ และวัตถุประสงค์ของสำนักวิทยบริการฯ การจัดหาทรัพยากรสารสนเทศได้ดำเนินการให้สอดคล้องตามหลักสูตร ตามความต้องการของสังคม และให้บริการทรัพยากรสารสนเทศและวิชาการอย่างมีคุณภาพและเกิดประโยชน์สูงสุดกับสังคม เพื่อให้ผู้ใช้บริการสามารถเรียนรู้ได้จากทรัพยากรสารสนเทศหลากหลายรูปแบบ (Platform) ที่มีคุณภาพมาตรฐานสอดคล้องตามหลักสูตรการเรียนการสอนและการพัฒนาสังคม สามารถเข้าใช้บริการได้อย่างทั่วถึงเสมอภาค เกิดความพึงพอใจต่อการบริการในสังคม รวมทั้งส่งเสริมการอ่าน การเรียนรู้ การพัฒนา และถ่ายทอดองค์ความรู้ สามารถนำไปใช้ประโยชน์ในการพัฒนาตนและสังคม ทรัพยากรสารสนเทศที่ดำเนินการรวบรวมและให้บริการมี ดังนี้

1. สิ่งพิมพ์ (Printed Materials) ได้แก่ หนังสือประกอบการเรียนการสอน ตำราเรียน หนังสือทั่วไป ความรู้ทั่วไป/สารคดี/บันเทิงคดี หนังสืออ้างอิง หนังสือหายาก นวนิยาย เรื่องสั้น หนังสือสารรอง รายงานประจำปี รายงานการวิจัย วิทยานิพนธ์ รายงานนักศึกษา จุลสาร รวมถึงสิ่งพิมพ์ต่อเนื่อง ได้แก่ วารสาร นิตยสาร หนังสือพิมพ์

2. สื่อโสตทัศนวัสดุ (Audio Visual Materials) เป็นบริการเพื่อให้ผู้ใช้สามารถเลือกศึกษาค้นคว้าหาความรู้ตามความสนใจผ่านประสาทสัมผัสทางหู ทางตา ซึ่งห้องสมุดได้รวบรวมสื่อมัลติมีเดียมาไว้ให้บริการในรูปแบบต่างๆ ได้แก่ ซีดีรอมมัลติมีเดีย (ภาพยนตร์ สารคดี) ซีดีรอมประกอบหนังสือ ดีวีดีสื่อการเรียนการสอน เป็นต้น

3. สื่ออิเล็กทรอนิกส์ (Electronics Media) เป็นทรัพยากรสารสนเทศที่จัดเก็บจัดสรรสารสนเทศในรูปแบบข้อความ อักษร ภาพและเสียงไว้โดยการแปลงสารสนเทศให้เป็นสัญญาณอิเล็กทรอนิกส์ ซึ่งจะต้องมีเครื่องมือสำหรับจัดเก็บและแสดงผลโดยการแปลงสัญญาณอิเล็กทรอนิกส์ให้เป็นสัญญาณภาพและเสียง ได้แก่

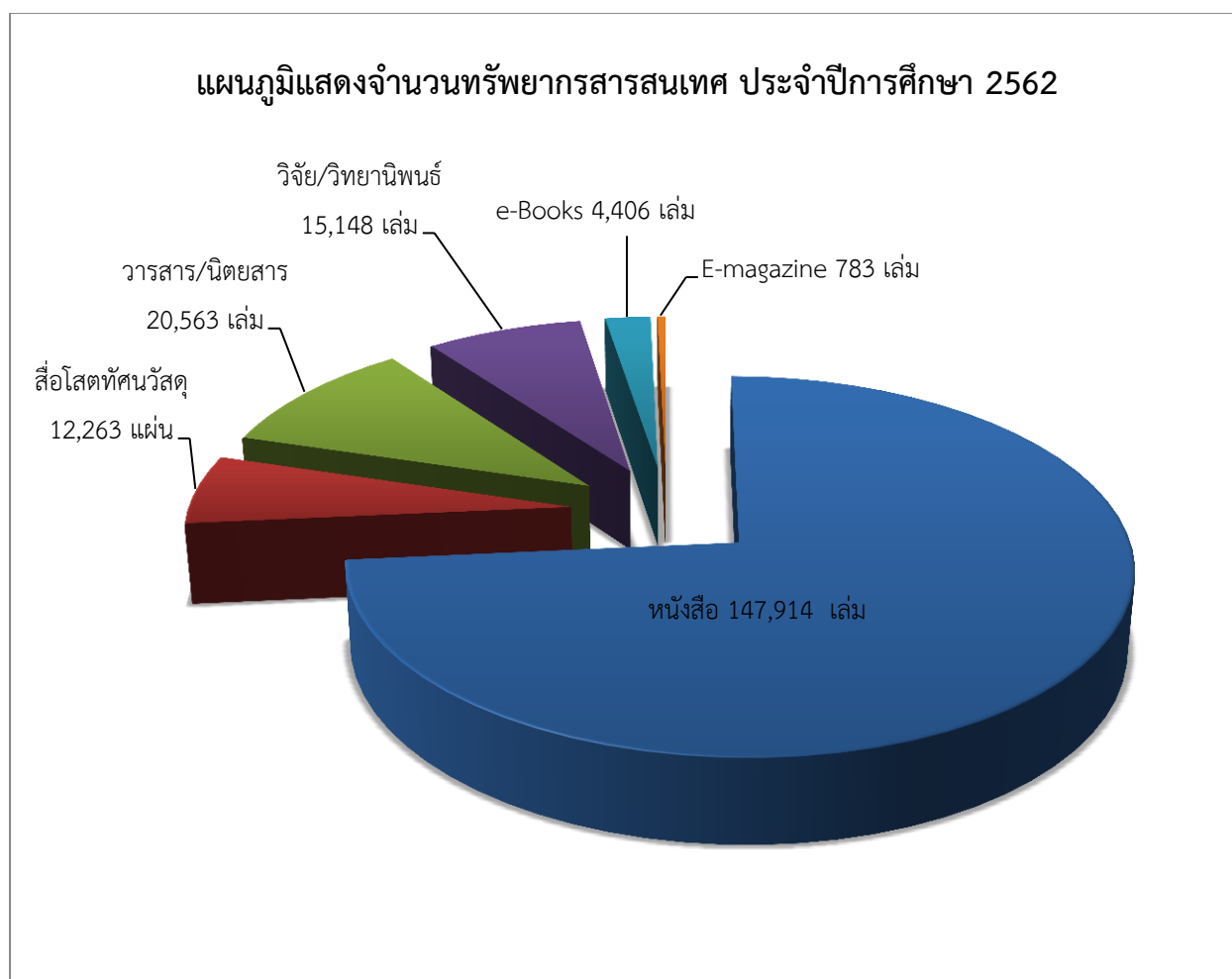
3.1 ฐานข้อมูลทรัพยากรห้องสมุด เป็นฐานข้อมูลบรรณานุกรมของรายการทรัพยากรสารสนเทศที่มีอยู่ในห้องสมุด โดยการสืบค้นข้อมูลจากคอมพิวเตอร์ เรียกว่า Online Public Access Catalog หรือ OPAC

3.2 หนังสืออิเล็กทรอนิกส์ (e-Books) เป็นหนังสือ หรือเอกสารอิเล็กทรอนิกส์ที่จัดเก็บในฐานข้อมูลเพื่อให้ผู้อ่านสามารถอ่านผ่านเครื่องคอมพิวเตอร์หรืออุปกรณ์อิเล็กทรอนิกส์พกพาได้ เช่น มือถือ (Mobile), แท็บเล็ต (Tablet), ไอแพด (iPad) เป็นต้น

ตารางที่ 1 จำนวนทรัพยากรสารสนเทศประเภทต่างๆ ประจำปีการศึกษา 2562

| ประเภททรัพยากร              | จำนวนทรัพยากร  |
|-----------------------------|----------------|
| 1. หนังสือ (เล่ม)           | 147,914        |
| 2. สื่อโสตทัศนวัสดุ (แผ่น)  | 12,263         |
| 3. วารสาร/นิตยสาร (เล่ม)    | 20,563         |
| 4. วิทยุ/วิทยานิพนธ์ (เล่ม) | 15,148         |
| 5. e-Books (เล่ม)           | 4,406          |
| 6. E-magazine (เล่ม)        | 783            |
| <b>รวมทรัพยากร (เล่ม)</b>   | <b>201,077</b> |

หมายเหตุ : ข้อมูล ณ วันที่ 29 เมษายน 2563



## จำนวนทรัพยากรสารสนเทศประจำหลักสูตร/สาขาวิชา

ในปีการศึกษา 2562 มหาวิทยาลัยราชภัฏวไลยอลงกรณ์ ในพระบรมราชูปถัมภ์มีจำนวนหลักสูตรที่เปิดสอนจำนวนทั้งสิ้น 24 หลักสูตร 80 สาขาวิชา โดยสามารถจำแนกตามคณะ/วิทยาลัย และระดับการศึกษา ได้ดังนี้

หน่วย : สาขาวิชา

| คณะ/วิทยาลัย                   | ระดับการศึกษา |          |          |           | รวม       |
|--------------------------------|---------------|----------|----------|-----------|-----------|
|                                | ปริญญาตรี     | ป.บัณฑิต | ปริญญาโท | ปริญญาเอก |           |
| 1 คณะครุศาสตร์                 | 11            | 1        | 2        | 2         | 16        |
| 2 คณะมนุษยศาสตร์และสังคมศาสตร์ | 12            | -        | -        | -         | 12        |
| 3 คณะวิทยาการจัดการ            | 9             | -        | -        | -         | 9         |
| 4 คณะวิทยาศาสตร์และเทคโนโลยี   | 14            | -        | 1        | 1         | 16        |
| 5 คณะเทคโนโลยีอุตสาหกรรม       | 8             | -        | 1        | -         | 9         |
| 6 คณะเทคโนโลยีการเกษตร         | 3             | -        | 1        | -         | 4         |
| 7 คณะสาธารณสุขศาสตร์           | 3             | -        | 1        | -         | 4         |
| 5 วิทยาลัยนวัตกรรมการจัดการ    | 4             | -        | 3        | 9         | 10        |
| <b>รวม</b>                     | <b>64</b>     | <b>1</b> | <b>9</b> | <b>6</b>  | <b>80</b> |

สำนักวิทยบริการและเทคโนโลยีสารสนเทศ ดำเนินการพัฒนาทรัพยากรสารสนเทศที่เกิดจากการคัดเลือกและจัดหาทรัพยากรสารสนเทศให้เพียงพอทั้งในเชิงปริมาณและคุณภาพ โดยการมีส่วนร่วมของคณะกรรมการและหลักสูตร เพื่อให้บริการทรัพยากรสารสนเทศที่สอดคล้องเหมาะสมต่อการจัดการเรียนการสอนของคณะ หลักสูตร ภายในมหาวิทยาลัยราชภัฏวไลยอลงกรณ์ ในพระบรมราชูปถัมภ์ รวมทั้งการจัดการทรัพยากรสารสนเทศ ได้แก่ การวิเคราะห์หมวดหมู่ การลงรายการ การจัดเตรียมความพร้อมด้านทรัพยากรสารสนเทศเพื่ออำนวยความสะดวกในการค้นหา และเข้าถึงทรัพยากรสารสนเทศที่ห้องสมุดให้บริการ ซึ่งทรัพยากรสารสนเทศนั้นได้แก่ หนังสือ สื่อโสตทัศนวัสดุ วารสาร/นิตยสาร วิทยุ/วิทยานิพนธ์ e-Books และ E-magazine เพื่อการเรียนรู้ทุกประเภท ซึ่งมีจำนวนทรัพยากรสารสนเทศที่มีความสอดคล้องกับหลักสูตร/สาขาวิชา ประจำปีการศึกษา 2562 ดังนี้



จำนวนทรัพยากรสารสนเทศที่มีความสอดคล้องกับหลักสูตร ประจำปีการศึกษา 2562

| สาขาวิชา  | ประเภททรัพยากรสารสนเทศ |                    |        |                                    |
|---|------------------------|--------------------|--------|------------------------------------|
|   | หนังสือ (รายการ)       |                    |        | วารสาร/<br>นิตยสาร<br>(ชื่อเรื่อง) |
|   | ภาษาไทย                | ภาษา<br>ต่างประเทศ | รวม    |                                    |
| <b>1. คณะครุศาสตร์</b>  |                        |                    |        |                                    |
| <b>ระดับปริญญาตรี</b>   |                        |                    |        |                                    |
| 1. หลักสูตรครุศาสตรบัณฑิต (4 ปี) สาขาวิชาเคมีและวิทยาศาสตร์ทั่วไป               | 33,497                 | 2,438              | 35,935 | 117                                |
| 2. หลักสูตรครุศาสตรบัณฑิต (4 ปี) สาขาวิชาชีววิทยาและวิทยาศาสตร์ทั่วไป           | 37,040                 | 2,442              | 39,482 | 117                                |
| 3. หลักสูตรครุศาสตรบัณฑิต (4 ปี) สาขาวิชาวิทยาศาสตร์ทั่วไป (หลักสูตรภาษาอังกฤษ) | 30,113                 | 2,436              | 32,549 | 47                                 |
| 4. หลักสูตรครุศาสตรบัณฑิต (4 ปี) สาขาวิชาคณิตศาสตร์                             | 23,274                 | 1,963              | 25,237 | 8                                  |
| 5. หลักสูตรครุศาสตรบัณฑิต (4 ปี) สาขาวิชาคณิตศาสตร์ (หลักสูตรภาษาอังกฤษ)        | 23,274                 | 1,963              | 25,237 | 13                                 |
| 6. หลักสูตรครุศาสตรบัณฑิต (4 ปี) สาขาวิชาการศึกษาศิลปะ                          | 25,939                 | 1,831              | 27,770 | 55                                 |
| 7. หลักสูตรครุศาสตรบัณฑิต (4 ปี) สาขาวิชาภาษาอังกฤษ                             | 29,701                 | 2,189              | 31,890 | 24                                 |
| 8. หลักสูตรครุศาสตรบัณฑิต (4 ปี) สาขาวิชาภาษาไทย                                | 25,650                 | 1,775              | 27,425 | 29                                 |
| 9. หลักสูตรครุศาสตรบัณฑิต (4 ปี) สาขาวิชาภาษาจีน                                | 18,827                 | 1,069              | 19,896 | 30                                 |
| 10. หลักสูตรครุศาสตรบัณฑิต (4 ปี) สาขาวิชาการประถมศึกษา                         | 27,325                 | 2,220              | 29,545 | 85                                 |
| 11. หลักสูตรครุศาสตรบัณฑิต (4 ปี) สาขาวิชาภาษาอังกฤษ (หลักสูตรภาษาอังกฤษ)       | 29,701                 | 2,189              | 31,890 | 24                                 |
| <b>ระดับบัณฑิตศึกษา</b>   |                        |                    |        |                                    |
| 12. หลักสูตรประกาศนียบัตรบัณฑิต สาขาวิชาชีพครู                                  | 22,828                 | 1,938              | 24,766 | 85                                 |
| 13. หลักสูตรครุศาสตรมหาบัณฑิต สาขาวิชาการบริหารการศึกษา                         | 40,221                 | 2,802              | 43,023 | 24                                 |
| 14. หลักสูตรครุศาสตรมหาบัณฑิต สาขาวิชาหลักสูตรและการสอน                         | 26,754                 | 1,978              | 28,732 | 24                                 |

| สาขาวิชา   | ประเภททรัพยากรสารสนเทศ |                    |        |                                    |
|--|------------------------|--------------------|--------|------------------------------------|
|  | หนังสือ (รายการ)       |                    |        | วารสาร/<br>นิตยสาร<br>(ชื่อเรื่อง) |
|  | ภาษาไทย                | ภาษา<br>ต่างประเทศ | รวม    |                                    |
| 15. หลักสูตรครุศาสตรมหาบัณฑิต สาขาวิชานวัตกรรมการบริหารการศึกษา        | 32,411                 | 2,736              | 35,147 | 24                                 |
| 16. หลักสูตรครุศาสตรดุษฎีบัณฑิต สาขาวิชาการบริหารการศึกษา              | 40,391                 | 2,802              | 43,193 | 24                                 |
| 17. หลักสูตรครุศาสตรดุษฎีบัณฑิต สาขาวิชาหลักสูตรและการสอน              | 26,745                 | 1,978              | 28,732 | 24                                 |
| 18. หลักสูตรครุศาสตรดุษฎีบัณฑิต สาขาวิชานวัตกรรมการบริหารการศึกษา      | 35,954                 | 2,740              | 38,694 | 24                                 |
| <b>2. คณะวิทยาศาสตร์และเทคโนโลยี</b>                                   |                        |                    |        |                                    |
| <b>ระดับปริญญาตรี</b>  |                        |                    |        |                                    |
| 1. หลักสูตรวิทยาศาสตรบัณฑิต สาขาวิชาอาชีวอนามัยและสิ่งแวดล้อม          | 18,679                 | 2,391              | 21,070 | 32                                 |
| 2. หลักสูตรวิทยาศาสตรบัณฑิต สาขาวิชาเทคโนโลยีชีวภาพ                    | 7,503                  | 1,586              | 9,089  | 20                                 |
| 3. หลักสูตรวิทยาศาสตรบัณฑิต สาขาวิชาวิทยาศาสตร์และเทคโนโลยีสิ่งแวดล้อม | 11,604                 | 1,860              | 13,464 | 22                                 |
| 4. หลักสูตรวิทยาศาสตรบัณฑิต สาขาวิชาวิทยาการคอมพิวเตอร์                | 9,014                  | 805                | 9,819  | 19                                 |
| 5. หลักสูตรวิทยาศาสตรบัณฑิต สาขาวิชาเทคโนโลยีสารสนเทศ                  | 9,014                  | 805                | 9,819  | 17                                 |
| 6. หลักสูตรวิทยาศาสตรบัณฑิต สาขาวิชาคหกรรมศาสตร์                       | 29,331                 | 3,127              | 32,458 | 17                                 |
| 7. หลักสูตรวิทยาศาสตรบัณฑิต สาขาวิชาโภชนาการและการกำหนดอาหาร           | 17,185                 | 1,697              | 18,882 | 31                                 |
| 8. หลักสูตรวิทยาศาสตรบัณฑิต สาขาวิชาเคมี                               | 15,473                 | 1,532              | 17,005 | 6                                  |
| 9. หลักสูตรวิทยาศาสตรบัณฑิต สาขาวิชาคณิตศาสตร์ประยุกต์                 | 23,686                 | 2,433              | 26,119 | 23                                 |
| 10. หลักสูตรวิทยาศาสตรบัณฑิต สาขาวิชาฟิสิกส์ประยุกต์                   | 14,430                 | 1,945              | 16,375 | 7                                  |

| สาขาวิชา  | ประเภททรัพยากรสารสนเทศ |                    |        |                                    |
|---|------------------------|--------------------|--------|------------------------------------|
|   | หนังสือ (รายการ)       |                    |        | วารสาร/<br>นิตยสาร<br>(ชื่อเรื่อง) |
|   | ภาษาไทย                | ภาษา<br>ต่างประเทศ | รวม    |                                    |
| 11. หลักสูตรวิทยาศาสตร์บัณฑิต สาขาวิชาการจัดการ<br>ภัยพิบัติและบรรเทาสาธารณภัย    | 14,237                 | 1,808              | 16,045 | 25                                 |
| 12. หลักสูตรวิทยาศาสตร์บัณฑิต สาขาวิชานวัตกรรม<br>ดิจิทัลและวิศวกรรมซอฟต์แวร์     | 9,014                  | 805                | 9,819  | 17                                 |
| 13. หลักสูตรวิทยาศาสตร์บัณฑิต สาขาวิชานวัตกรรม<br>อาหารและเครื่องดื่มเพื่อสุขภาพ  | 8,546                  | 1,371              | 9,917  | 31                                 |
| 14. หลักสูตรวิทยาศาสตร์บัณฑิต สาขาวิชามาตรวิทยา<br>อุตสาหกรรมและระบบคุณภาพ        | 13,347                 | 1,506              | 14,853 | 16                                 |
| <b>ระดับบัณฑิตศึกษา</b>   |                        |                    |        |                                    |
| 15. หลักสูตรวิทยาศาสตรมหาบัณฑิต สาขาวิชาวิทยา<br>ศาสตร์ศึกษา                      | 18,164                 | 2,822              | 20,986 | 47                                 |
| 16. หลักสูตรวิทยาศาสตรดุษฎีบัณฑิต สาขาวิชา<br>วิทยาศาสตร์และนวัตกรรมเพื่อการพัฒนา | 18,091                 | 7,978              | 26,069 | 47                                 |
| <b>3 คณะเทคโนโลยีอุตสาหกรรม</b>   |                        |                    |        |                                    |
| <b>ระดับปริญญาตรี</b>   |                        |                    |        |                                    |
| 1. หลักสูตรวิทยาศาสตร์บัณฑิต สาขาวิชาอิเล็กทรอนิกส์<br>สื่อสารและคอมพิวเตอร์      | 24,504                 | 3,010              | 27,514 | 22                                 |
| 2. หลักสูตรวิทยาศาสตร์บัณฑิต สาขาวิชาออกแบบ<br>ผลิตภัณฑ์อุตสาหกรรม                | 3,236                  | 3,207              | 6,443  | 10                                 |
| 3. หลักสูตรเทคโนโลยีบัณฑิต สาขาวิชาเทคโนโลยี<br>วิศวกรรม                          | 14,554                 | 2,264              | 16,818 | 39                                 |
| 4. หลักสูตรวิศวกรรมศาสตรบัณฑิต สาขาวิชาวิศวกรรม<br>เมคคาทรอนิกส์และหุ่นยนต์       | 12,370                 | 2,415              | 14,785 | 39                                 |
| 5. หลักสูตรวิศวกรรมศาสตรบัณฑิต สาขาวิชาวิศวกรรม<br>การจัดการอุตสาหกรรม            | 20,997                 | 3,195              | 24,192 | 46                                 |
| 6. หลักสูตรวิศวกรรมศาสตรบัณฑิต สาขาวิชาเทคโนโลยี<br>วิศวกรรมโยธา                  | 14,983                 | 2,427              | 17,410 | 39                                 |
| 7. หลักสูตรวิศวกรรมศาสตรบัณฑิต สาขาวิชาเทคโนโลยี<br>วิศวกรรมเครื่องกล             | 18,300                 | 2,744              | 21,044 | 39                                 |

| สาขาวิชา   | ประเภททรัพยากรสารสนเทศ |                    |        |                                    |
|--|------------------------|--------------------|--------|------------------------------------|
|  | หนังสือ (รายการ)       |                    |        | วารสาร/<br>นิตยสาร<br>(ชื่อเรื่อง) |
|  | ภาษาไทย                | ภาษา<br>ต่างประเทศ | รวม    |                                    |
| 8. หลักสูตรอุตสาหกรรมศาสตรบัณฑิต สาขาวิชาเทคโนโลยีไฟฟ้าอุตสาหกรรม          | 24,045                 | 3,129              | 27,174 | 39                                 |
| <b>ระดับบัณฑิตศึกษา</b>  |                        |                    |        |                                    |
| 9. หลักสูตรวิทยาศาสตรมหาบัณฑิต สาขาวิชาการจัดการเทคโนโลยี                  | 17,336                 | 2,347              | 19,683 | 39                                 |
| <b>4. คณะเทคโนโลยีการเกษตร</b>   |                        |                    |        |                                    |
| <b>ระดับปริญญาตรี</b>  |                        |                    |        |                                    |
| 1. หลักสูตรวิทยาศาสตรบัณฑิต สาขาวิชาวิทยาศาสตร์และเทคโนโลยีการอาหาร        | 16,305                 | 2,129              | 18,434 | 14                                 |
| 2. หลักสูตรวิทยาศาสตรบัณฑิต สาขาวิชาเกษตรศาสตร์                            | 15,503                 | 1,617              | 17,120 | 34                                 |
| 3. หลักสูตรวิทยาศาสตรบัณฑิต สาขาวิชาเทคโนโลยีภูมิทัศน์                     | 7,018                  | 625                | 7,643  | 8                                  |
| <b>ระดับบัณฑิตศึกษา</b>  |                        |                    |        |                                    |
| 4. หลักสูตรวิทยาศาสตรมหาบัณฑิต สาขาวิชาเทคโนโลยีการจัดการเกษตร             | 16,861                 | 1,776              | 18,637 | 34                                 |
| <b>5. คณะวิทยาการจัดการ</b>  |                        |                    |        |                                    |
| <b>ระดับปริญญาตรี</b>  |                        |                    |        |                                    |
| 1. หลักสูตรศิลปศาสตรบัณฑิต สาขาวิชาการจัดการท่องเที่ยว                     | 26,690                 | 2,031              | 28,721 | 28                                 |
| 2. หลักสูตรนิเทศศาสตรบัณฑิต สาขาวิชานิเทศศาสตร์                            | 22,674                 | 1,930              | 24,604 | 21                                 |
| 3. หลักสูตรบริหารธุรกิจบัณฑิต สาขาวิชาการจัดการทั่วไป                      | 29,146                 | 1,837              | 30,983 | 80                                 |
| 4. หลักสูตรบริหารธุรกิจบัณฑิต สาขาวิชาการบริหารธุรกิจ                      | 35,352                 | 2,606              | 37,958 | 63                                 |
| 5. หลักสูตรบริหารธุรกิจบัณฑิต สาขาวิชาธุรกิจดิจิทัล                        | 24,202                 | 2,127              | 26,329 | 65                                 |
| 6. หลักสูตรบริหารธุรกิจบัณฑิต สาขาวิชาการจัดการธุรกิจค้าปลีกสมัยใหม่       | 32,118                 | 2,390              | 34,508 | 39                                 |
| 7. หลักสูตรบริหารธุรกิจบัณฑิต สาขาวิชาวิชาการจัดการโลจิสติกส์และซัพพลายเชน | 23,853                 | 2,362              | 26,215 | 32                                 |

| สาขาวิชา   | ประเภททรัพยากรสารสนเทศ |                    |        |                                    |
|--|------------------------|--------------------|--------|------------------------------------|
|  | หนังสือ (รายการ)       |                    |        | วารสาร/<br>นิตยสาร<br>(ชื่อเรื่อง) |
|  | ภาษาไทย                | ภาษา<br>ต่างประเทศ | รวม    |                                    |
| 8. หลักสูตรบัญชีบัณฑิต   | 29,194                 | 1,837              | 31,031 | 63                                 |
| 9. หลักสูตรเศรษฐศาสตร์บัณฑิต สาขาวิชาเศรษฐศาสตร์   | 28,052                 | 1,841              | 29,893 | 22                                 |
| <b>6. คณะมนุษยศาสตร์และสังคมศาสตร์</b>   |                        |                    |        |                                    |
| <b>ระดับปริญญาตรี</b>  |                        |                    |        |                                    |
| 1. หลักสูตรศิลปศาสตรบัณฑิต สาขาวิชาดุริยางคศิลป์   | 16,993                 | 1,433              | 18,426 | 8                                  |
| 2. หลักสูตรศิลปศาสตรบัณฑิต สาขาวิชาภาษาอังกฤษ  | 20,748                 | 2,016              | 22,764 | 15                                 |
| 3. หลักสูตรศิลปศาสตรบัณฑิต สาขาวิชาภาษาอังกฤษ<br>เพื่อการสื่อสารนานาชาติ                   | 13,565                 | 1,452              | 15,017 | 15                                 |
| 4. หลักสูตรศิลปศาสตรบัณฑิต สาขาวิชาภาษาไทยเพื่อ<br>นวัตกรรมสื่อสาร                         | 18,828                 | 1,567              | 20,395 | 27                                 |
| 5. หลักสูตรศิลปศาสตรบัณฑิต สาขาวิชาสังคมศาสตร์เพื่อ<br>การพัฒนา                            | 57,754                 | 3,297              | 61,051 | 81                                 |
| 6. หลักสูตรศิลปศาสตรบัณฑิต สาขาวิชาสารสนเทศ<br>ศาสตร์                                      | 23,339                 | 2,081              | 25,420 | 16                                 |
| 7. หลักสูตรศิลปศาสตรบัณฑิต สาขาวิชาจิตวิทยา  | 9,908                  | 1,053              | 10,961 | 37                                 |
| 8. หลักสูตรศิลปศาสตรบัณฑิต สาขาวิชาการพัฒนาชุมชน   | 43,015                 | 2,977              | 25,992 | 78                                 |
| 9. หลักสูตรศิลปศาสตรบัณฑิต สาขาวิชาทัศนศิลป์   | 17,078                 | 1,629              | 18,707 | 22                                 |
| 10. หลักสูตรรัฐประศาสนศาสตร์บัณฑิต สาขาวิชา<br>รัฐประศาสนศาสตร์                            | 45,230                 | 2,582              | 47,812 | 39                                 |
| 11. หลักสูตรนิติศาสตร์บัณฑิต   | 25,084                 | 1,690              | 26,774 | 57                                 |
| 12. หลักสูตรศิลปศาสตรบัณฑิต สาขาวิชา<br>ศิลปะการแสดง                                       | 13,006                 | 1,107              | 14,113 | 8                                  |
| <b>7. วิทยาลัยนวัตกรรมการจัดการ</b>  |                        |                    |        |                                    |
| <b>ระดับปริญญาตรี</b>  |                        |                    |        |                                    |
| 1. หลักสูตรบริหารธุรกิจบัณฑิต สาขาวิชาการจัดการ<br>ธุรกิจการบิน (หลักสูตรนานาชาติ)         | 23,973                 | 2,514              | 26,487 | 44                                 |
| 2. หลักสูตรศิลปศาสตรบัณฑิต สาขาวิชาการจัดการการ<br>บริการและการโรงแรม (หลักสูตรภาษาอังกฤษ) | 36,624                 | 2,798              | 39,422 | 69                                 |

| สาขาวิชา   | ประเภททรัพยากรสารสนเทศ |                    |        |                                    |
|--|------------------------|--------------------|--------|------------------------------------|
|  | หนังสือ (รายการ)       |                    |        | วารสาร/<br>นิตยสาร<br>(ชื่อเรื่อง) |
|  | ภาษาไทย                | ภาษา<br>ต่างประเทศ | รวม    |                                    |
| 3. หลักสูตรบริหารธุรกิจบัณฑิต สาขาวิชาการจัดการธุรกิจ<br>การบริการผู้สูงอายุ (หลักสูตรสองภาษา) | 46,531                 | 2,633              | 49,164 | 25                                 |
| 4. หลักสูตรบริหารธุรกิจบัณฑิต สาขาวิชาการจัดการ<br>นวัตกรรมการค้า                              | 25,877                 | 2,043              | 27,920 | 81                                 |
| <b>ระดับบัณฑิตศึกษา</b>  |                        |                    |        |                                    |
| 5. หลักสูตรบริหารธุรกิจมหาบัณฑิต สาขาวิชา<br>บริหารธุรกิจ                                      | 34,938                 | 2,284              | 37,222 | 81                                 |
| 6. หลักสูตรวิทยาศาสตรมหาบัณฑิต สาขาวิชานวัตกรรมการ<br>จัดการสิ่งแวดล้อม                        | 12,358                 | 1,432              | 13,790 | 22                                 |
| 7. หลักสูตรรัฐประศาสนศาสตรมหาบัณฑิต สาขาวิชา<br>รัฐประศาสนศาสตร์                               | 43,163                 | 1,450              | 44,613 | 39                                 |
| 8. หลักสูตรรัฐประศาสนศาสตรดุษฎีบัณฑิต สาขาวิชา<br>รัฐประศาสนศาสตร์                             | 43,163                 | 1,450              | 44,613 | 39                                 |
| 9. หลักสูตรบริหารธุรกิจดุษฎีบัณฑิต สาขาวิชา<br>บริหารธุรกิจ                                    | 34,938                 | 2,284              | 37,222 | 81                                 |
| 10. หลักสูตรปรัชญาดุษฎีบัณฑิต สาขาวิชาสิ่งแวดล้อม<br>ศึกษา                                     | 11,861                 | 1,860              | 13,721 | 22                                 |
| <b>8. คณะสาธารณสุขศาสตร์</b>   |                        |                    |        |                                    |
| <b>ระดับปริญญาตรี</b>  |                        |                    |        |                                    |
| 1. หลักสูตรสาธารณสุขศาสตร์ สาขาวิชาสาธารณสุข<br>ศาสตร์   | 18,566                 | 1,948              | 20,514 | 25                                 |
| 2. หลักสูตรสาธารณสุขศาสตร์ สาขาวิชาการจัดการ<br>สถานพยาบาล                                     | 20,260                 | 2,226              | 22,486 | 27                                 |
| 3. หลักสูตรวิทยาศาสตรบัณฑิต สาขาวิชานามัย<br>สิ่งแวดล้อม                                       | 18,934                 | 1,880              | 20,814 | 32                                 |
| 4. หลักสูตรวิทยาศาสตรบัณฑิต สาขาวิชาสุขภาพและ<br>ความงาม                                       | 17,426                 | 1,680              | 19,106 | 52                                 |
| <b>ระดับบัณฑิตศึกษา</b>  |                        |                    |        |                                    |
| 5. หลักสูตรสาธารณสุขศาสตรมหาบัณฑิต สาขาวิชาการ<br>จัดการระบบสุขภาพ                             | 24,789                 | 2,571              | 27,360 | 52                                 |

หมายเหตุ : 1) ข้อมูล ณ วันที่ 7 พฤษภาคม 2563

2) จำนวนทรัพยากรสารสนเทศ 1 รายการ สามารถใช้ได้มากกว่า 1 สาขาวิชา

3) เกณฑ์มาตรฐานห้องสมุดสถาบันอุดมศึกษา พ.ศ. 2544 ตอนที่ 4 ทรัพยากรสารสนเทศ

3.1 จำนวนหนังสือ/นักศึกษา เท่ากับ 15 เล่ม /1 คน

3.2 จำนวนหนังสือ/อาจารย์ เท่ากับ 100 เล่ม/1 คน

3.3 จำนวนหนังสือเฉพาะสาขาวิชา

- ระดับปริญญาตรี ทรัพยากรสารสนเทศเฉพาะสาขาวิชาอย่างต่ำ 500 เล่ม/สาขา
- ระดับปริญญาโท ทรัพยากรสารสนเทศเฉพาะสาขาวิชาอย่างต่ำ 3,000 เล่ม/สาขา
- ระดับปริญญาเอก ทรัพยากรสารสนเทศเฉพาะสาขาวิชาอย่างต่ำ 25,000 เล่ม/สาขา

### ฐานข้อมูลอิเล็กทรอนิกส์เพื่อการสืบค้น

นอกจากทรัพยากรสารสนเทศประเภท หนังสือ สื่อโสตทัศนวัสดุ วารสาร/นิตยสาร งานวิจัย/วิทยานิพนธ์ ที่เป็นสิ่งพิมพ์แล้ว สำนักวิทยบริการฯ ยังจัดหาสารสนเทศที่อยู่ในรูปสื่ออิเล็กทรอนิกส์ เช่น e-Books, E-Magazine เพื่อเป็นการให้บริการการสืบค้นฐานข้อมูลออนไลน์ทั้งในประเทศและต่างประเทศ ผู้ใช้บริการสามารถใช้บริการฐานข้อมูลอิเล็กทรอนิกส์เพื่อการสืบค้น เพื่อใช้เป็นประโยชน์ต่อการเรียนการสอน และค้นคว้างานวิจัยได้ แบ่งเป็น

#### 1. ฐานข้อมูลอิเล็กทรอนิกส์ที่บอกรับเป็นสมาชิก

เป็นบริการฐานข้อมูลอิเล็กทรอนิกส์ที่สำนักวิทยบริการฯ บอกรับเป็นสมาชิก ซึ่งเป็นฐานข้อมูลหนังสืออิเล็กทรอนิกส์ ฤกษ์ภาคข่าวออนไลน์ วารสารและสิ่งพิมพ์อิเล็กทรอนิกส์ ที่รวบรวมเนื้อหาการเรียนการสอน การศึกษาค้นคว้าเพื่อการวิจัยที่มีความสอดคล้องกับหลักสูตรการเรียนการสอนของมหาวิทยาลัย จำนวน 5 ฐาน ได้แก่

| ลำดับที่ | ฐานข้อมูล  | รายละเอียด   |
|----------|--|--|
| 1        | ฐานข้อมูลฤกษ์ภาคข่าวออนไลน์ (News Clipping Online) | MiC eLibrary หรือ Matichon Information Center จัดทำโดยห้องสมุดข่าวมติชน เป็นฐานข้อมูลที่เก็บรวบรวมข่าวจากหนังสือพิมพ์ที่ผลิตในประเทศไทยกว่า 29 ฉบับ ในรูปแบบอิเล็กทรอนิกส์ไฟล์ ที่ง่ายต่อการสืบค้น สามารถค้นหาได้โดยใช้คำค้นหรือเลือกอ่านได้ตามหมวดหมู่ ช่วยให้ผู้ที่ต้องการข่าวย้อนหลังสามารถเข้าไปดาวน์โหลดได้ |
| 2        | ฐานข้อมูลหนังสืออิเล็กทรอนิกส์ iG Library          | iG Library ฐานข้อมูลหนังสืออิเล็กทรอนิกส์ (e-Books) ของ iG Publishing จัดซื้อในนามภาคีเครือข่ายความร่วมมือสำนักวิทยบริการฯ กลุ่มมหาวิทยาลัยราชภัฏได้ใช้หนังสือร่วมกันมี  |

| ลำดับที่ | ฐานข้อมูล  | รายละเอียด  |
|----------|--|---|
|          |  | เนื้อหาครอบคลุมสาขาวิชาการบริหารและจัดการธุรกิจ เศรษฐศาสตร์ การเมืองการปกครอง ธรรมภิบาล กฎหมาย ศึกษาศาสตร์ ศาสตร์ว่าด้วยการจัดการห้องสมุด ภาษาและ ภาษาศาสตร์ วิทยาศาสตร์และเทคโนโลยี เป็นต้น สามารถ Copy, Print, Download แปลเป็นภาษาต่างๆ ได้ พร้อมทั้ง Dictionary และ Function การใช้งานอื่นๆ |
| 3        | ฐานข้อมูล e-Magazine (NalN Pann)                               | นิตยสาร และหนังสือในรูปแบบสื่ออิเล็กทรอนิกส์ ที่ให้บริการแก่ ผู้ใช้บริการโดยออนไลน์ผ่านแอปพลิเคชัน สามารถอ่านนิตยสาร ฉบับปัจจุบันได้รวดเร็วกว่าฉบับตีพิมพ์ รวมทั้งสามารถอ่านฉบับ ย้อนหลังได้ตามความต้องการต้อง  |
| 4        | ฐานข้อมูลหนังสือ อิเล็กทรอนิกส์ EBSCO Discovery Service        | EBSCO เป็นฐานข้อมูล หนังสืออิเล็กทรอนิกส์ จัดซื้อในนามภาคี เครือข่ายความร่วมมือ สำนักวิทยบริการฯ กลุ่มมหาวิทยาลัย ราชภัฏได้ใช้หนังสือร่วมกัน ประกอบด้วยหนังสือ ทุกสาขาวิชา ได้แก่ วิทยาศาสตร์ วิศวกรรมศาสตร์ แพทยศาสตร์ พยาบาล ศึกษาศาสตร์ มนุษยศาสตร์และสังคมศาสตร์ บริการธุรกิจ เป็นต้น       |
| 5        | ฐานข้อมูลหนังสือ อิเล็กทรอนิกส์ Gale Virtual Reference Library | Gale Virtual Reference Library ฐานข้อมูลหนังสือ อิเล็กทรอนิกส์ (e-Books) ที่รวบรวมหนังสือสาขาวิชาต่างๆ อาทิ Business, Environment, History, Information and Publishing, Law, Medicine, Religion, Science, Social Science และ Technology สามารถใช้งานได้ไม่จำกัดจำนวนผู้ใช้                      |

## 2. ฐานข้อมูลอิเล็กทรอนิกส์ที่สนับสนุนโดย กระทรวงการอุดมศึกษา วิทยาศาสตร์ วิจัยและ นวัตกรรม

เป็นบริการฐานข้อมูลอิเล็กทรอนิกส์ผ่านเครือข่ายสารสนเทศเพื่อพัฒนาการศึกษา UniNet สำนักงานบริหารเทคโนโลยีสารสนเทศเพื่อพัฒนาการศึกษา เพื่อให้บริการฐานข้อมูลออนไลน์ในสาขาวิชา ต่างๆ ทั้งในประเทศและต่างประเทศ เพื่อการใช้ทรัพยากร ตามเกณฑ์มาตรฐานเดียวกัน และเข้าถึงข้อมูล สารสนเทศตลอดจนเอกสารฉบับเต็มได้สะดวก รวดเร็ว รวมทั้งฐานข้อมูลเพื่อการอ้างอิง (Reference Database) ในการให้บริการแก่คณาจารย์ นักวิจัย และนักศึกษา รวมจำนวนทั้งสิ้น 13 ฐาน ได้แก่



| ลำดับที่ | ชื่อฐาน   | รายละเอียด   |
|----------|---|--|
| 1        | วิทยานิพนธ์ไทย (Thai Digital Collection : TDC)<br>ระยะเวลาให้บริการ :<br>บริการต่อเนื่อง          | ฐานข้อมูลเอกสารฉบับเต็ม โดยเฉพาะวิทยานิพนธ์และรายงานวิจัย รวบรวมจากมหาวิทยาลัยต่าง ๆ ทั่วประเทศภายใต้เครือข่ายความร่วมมือพัฒนาห้องสมุดสถาบันอุดมศึกษา (ThaiLis) นักศึกษา อาจารย์ และบุคลากร ในการเข้าใช้บริการนั้นจะต้องเข้าใช้งานจากคอมพิวเตอร์ ภายในห้องสมุดสมาชิก   |
| 2        | ฐานข้อมูลสหบรรณานุกรมห้องสมุดสถาบันอุดมศึกษาไทย (UCTAL)<br>ระยะเวลาให้บริการ :<br>บริการต่อเนื่อง | ฐานข้อมูลสหบรรณานุกรม เพื่อการสืบค้นรายการทรัพยากรสารสนเทศทุกชนิด ที่มีให้บริการในห้องสมุดมหาวิทยาลัยต่างๆ ที่เป็นสมาชิก เครือข่ายความร่วมมือพัฒนาห้องสมุดสถาบันอุดมศึกษา (ThaiLis) หรือเครือข่ายความร่วมมือระหว่างห้องสมุดมหาวิทยาลัยของรัฐ ทั้งส่วนกลาง และส่วนภูมิภาค   |
| 3        | ACM Digital Library<br>ระยะเวลาให้บริการ :<br>1 พ.ย. 62 - 31 ต.ค. 63                              | เป็นฐานข้อมูลทางด้านคอมพิวเตอร์และเทคโนโลยีสารสนเทศจากสิ่งพิมพ์ต่อเนื่อง จดหมายข่าว และเอกสารในการประชุมวิชาการ ที่จัดทำโดย ACM (Association for Computing Machinery) ซึ่งเนื้อหาเอกสารประกอบด้วยข้อมูลที่สำคัญ เช่น รายการบรรณานุกรม สารระสังเขป article reviews และบทความฉบับเต็ม ให้ข้อมูลตั้งแต่ปี 1985-ปัจจุบัน |
| 4        | IEEE/IET Electronic Library (IEL)<br>ระยะเวลาให้บริการ :<br>1 พ.ย. 62 - 31 ต.ค. 63                | เป็นฐานข้อมูลที่รวบรวมสารสนเทศจาก 2 แหล่งข้อมูล คือ The Institute of Electrical and Electronics Engineers (IEEE) และ The Institution of Engineering and Technology (IET) ซึ่งใน IEL ประกอบด้วยเอกสารมากกว่า 1.2 ล้านจากสิ่งพิมพ์มากกว่า 12,000 ชื่อ  |
| 5        | Web of Science<br>ระยะเวลาให้บริการ :<br>1 พ.ย. 62 - 31 ต.ค. 63                                   | เป็นฐานข้อมูลบรรณานุกรมและสารระสังเขปพร้อมการอ้างอิงและอ้างอิง ที่ครอบคลุมสาขาวิชาหลักทั้งวิทยาศาสตร์ สังคมศาสตร์และมนุษยศาสตร์ จากวารสารประมาณ 9,200 รายชื่อ ให้ข้อมูลตั้งแต่ปี 2001 - ปัจจุบัน   |
| 6        | ProQuest Dissertation & Theses Global<br>ระยะเวลาให้บริการ :<br>1 พ.ย. 62 - 31 ต.ค. 63            | เป็นฐานข้อมูลที่รวบรวมวิทยานิพนธ์ระดับปริญญาโท และปริญญาเอก ฉบับเต็ม (Full-text) ของสถาบันการศึกษาที่ได้รับการรับรองจากประเทศสหรัฐอเมริกา และแคนาดา รวมถึงบางสถาบันการศึกษาจากทวีปยุโรป ออสเตรเลีย เอเชีย  |

| ลำดับที่ | ชื่อฐาน   | รายละเอียด  |
|----------|---|---|
|          |   | และแอฟริกา มากกว่า 1000 แห่ง ประกอบไปด้วยเอกสารฉบับเต็มของวิทยานิพนธ์ปริญาเอกและปริญาโทตั้งแต่ปี 1997 ถึงปัจจุบัน ไม่น้อยกว่า 1.1 ล้านรายการ และสาระสังเขปวิทยานิพนธ์ไม่น้อยกว่า 2.4 ล้านรายการ   |
| 7        | SpringerLink – Journal<br>ระยะเวลาให้บริการ :<br>1 ม.ค. 63 - 31 ธ.ค. 63                       | เป็นฐานข้อมูลวารสารอิเล็กทรอนิกส์ วิทยาศาสตร์เทคโนโลยี และวิทยาศาสตร์สุขภาพ ครอบคลุมวารสาร จำนวนเอกสารฉบับเต็ม 1,130 ชื่อ ข้อมูลปี 1997 - ปัจจุบัน  |
| 8        | American Chemical Society Journal (ACS)<br>ระยะเวลาให้บริการ :<br>1 ม.ค. 63 - 31 ธ.ค. 63      | เป็นฐานข้อมูลที่รวบรวมบทความ และงานวิจัย จากวารสารทางด้านเคมีและวิทยาศาสตร์ที่เกี่ยวข้องโดยรวบรวมจากวารสารทั้งที่พิมพ์เป็นรูปเล่ม วารสารอิเล็กทรอนิกส์ (Electronic Journals) ข้อมูลที่ได้จากการสืบค้นเป็นข้อมูลฉบับเต็ม (Full Text) และรูปภาพ (Image) ย้อนหลังตั้งแต่ปี 1996  |
| 9        | Emerald Management (EM92)<br>ระยะเวลาให้บริการ :<br>1 ม.ค. 63 - 31 ธ.ค. 63                    | เป็นฐานข้อมูลครอบคลุมสาขาวิชาทางด้านการจัดการ ได้แก่ การเงินและการบัญชี บริหารธุรกิจ การจัดการและกลยุทธ์  |
| 10       | Academic Search Complete (ASC)<br>ระยะเวลาให้บริการ :<br>1 ม.ค. 63 - 31 ธ.ค. 63               | ฐานข้อมูลสหสาขาวิชาที่มีขนาดใหญ่และดีที่สุด และครอบคลุมสาขาวิชาจำนวนมากที่สุดของโลกฐานข้อมูลหนึ่ง ประกอบด้วยจำนวนวารสารที่มีข้อมูลฉบับเต็มมากกว่า 8,500ชื่อเรื่องย้อนหลังไปตั้งแต่ปี ค.ศ.1887 และครอบคลุมทุกสาขาวิชาการ ได้แก่ มานุษยวิทยา ดาราศาสตร์ ชีววิทยา เคมี วิศวกรรมโยธา วิศวกรรมศาสตร์ การศึกษาชาติพันธุ์และวัฒนธรรม ภูมิศาสตร์ กฎหมาย วัสดุศาสตร์ คณิตศาสตร์ ดนตรี เกษศาสตร์ ฟิสิกส์ จิตวิทยา ศาสนาและเทววิทยา สัตววิทยา สัตวแพทยศาสตร์ สตรีศึกษาและสาขาอื่นๆ |
| 11       | EBSCO Discovery Service (EDS) Plus Full Text<br>ระยะเวลาให้บริการ :<br>1 ม.ค. 63 - 31 ธ.ค. 63 | ครอบคลุมสหสาขาวิชา เช่น ศึกษาศาสตร์ ครุศาสตร์ ศิลป-ศาสตร์ นิเทศศาสตร์ วิทยาการจัดการ  |

| ลำดับที่ | ชื่อฐาน  | รายละเอียด  |
|----------|--|---|
| 12       | Computer & Applied Sciences Complete (CASC)<br>ระยะเวลาให้บริการ :<br>1 ม.ค. 63 - 31 ธ.ค. 63 | ครอบคลุมสาขาวิชาวิทยาศาสตร์เทคโนโลยี วิศวกรรมศาสตร์ คอมพิวเตอร์และเทคโนโลยีคอมพิวเตอร์ ช่วงปีของข้อมูล ค.ศ. 1965 - ปัจจุบัน มีการเก็บรวบรวมข้อมูลความรู้ความ ความ ท้าทายทางวิศวกรรมแบบดั้งเดิมและงานวิจัยและเป็น ทรัพยากรเพื่องานวิจัยที่ส่งผลกระทบทางธุรกิจและสังคมของ เทคโนโลยีใหม่ CASC มีดัชนีและสาระสังเขปจากจำนวน วารสารมากกว่า 2,200 รายชื่อ นอกจากนี้ยังมีข้อมูลฉบับเต็ม จากวารสารมากกว่า 1,020 ชื่อเรื่อง ครอบคลุมสาขาวิชา วิศวกรรมศาสตร์ ทฤษฎีและระบบคอมพิวเตอร์ ระบบ เทคโนโลยีใหม่ |
| 13       | ScienceDirect<br>ระยะเวลาให้บริการ :<br>1 ม.ค. 63 - 31 ธ.ค. 63                               | เป็นฐานข้อมูลเอกสารฉบับเต็ม (Full-text) ของวารสารไม่น้อย กว่า 700 ชื่อเรื่อง ครอบคลุม 4 สาขาวิชา ได้แก่ Agricultural and Biological Sciences Engineering Immunology & Microbiology and Social Sciences สามารถดูข้อมูล ย้อนหลังตั้งแต่ปี ค. ศ.2010 - ปัจจุบัน  |



# ความพร้อมทางกายภาพ อุปกรณ์ เทคโนโลยี และการให้บริการ

## ความพร้อมด้านพื้นที่

สำนักวิทยบริการและเทคโนโลยีสารสนเทศ จัดเตรียมความพร้อมด้านกายภาพ เพื่อการตอบสนองความต้องการของผู้ใช้บริการเพื่อรองรับการใช้งานและกิจกรรมการเข้าใช้บริการภายในโดยการจัดสภาพแวดล้อมเพื่อส่งเสริมการเรียนรู้ที่สะดวกสบายและมีมาตรฐาน ตามนโยบายคุณภาพที่เกี่ยวกับผลผลิตด้านการปรับปรุงและจัดพื้นที่บริการต่างๆ อย่างเหมาะสม เพียงพอและร่วมรณรงค์ส่งเสริมตามมาตรการประหยัดพลังงาน พัฒนาไปสู่การเป็นห้องสมุดสีเขียว มีการปรับปรุงพื้นที่บริการภายในและภายนอกอาคารเพื่อรองรับความต้องการของผู้ใช้บริการ และจัดให้มีบริการมุมต่างๆ โดยเน้นบรรยากาศที่ร่มรื่นและเป็นกันเอง มีความสะดวกสบายมากขึ้น ซึ่งสามารถรองรับความต้องการเพื่อพักผ่อนตามอัธยาศัยของนักศึกษา ดังนี้

1. สภาพบรรยากาศภายนอกอาคาร เน้นความร่มรื่น สะดวกสบายเพื่อให้บริการแก่ผู้ใช้บริการในการศึกษาค้นคว้าตามความต้องการ นักศึกษาสามารถเลือกพื้นที่การทำกิจกรรมร่วม



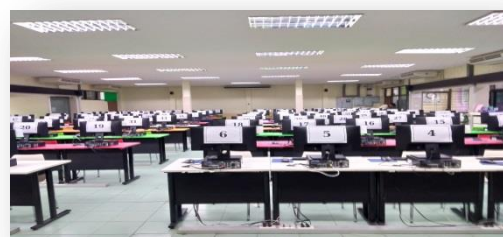


2. สภาพบรรยากาศภายในอาคาร พื้นที่ให้บริการภายใน โดยสำนักวิทยบริการฯ เป็นกลุ่มอาคาร ประกอบด้วยอาคาร 2 อาคารเชื่อมต่อกัน รวมทั้งพื้นที่ต่อขยาย (ปีกหอสมุด) โดยมีการจัดแบ่งพื้นที่สำหรับให้บริการที่หลากหลาย ประกอบด้วย

2.1 ห้อง 84 ปี บรรณารักษ์ ตั้งอยู่บริเวณด้านหน้าสำนักวิทยบริการฯ ของพื้นที่ส่วนต่อขยาย (ปีกหอสมุด) ให้บริการทรัพยากรสารสนเทศใหม่ที่สำนักวิทยบริการฯ ดำเนินการจัดซื้อ ได้แก่ หนังสือ นิตยสาร สื่อโสตทัศนวัสดุ เพื่อให้ผู้ใช้บริการสามารถเข้าถึงสารสนเทศที่เป็นปัจจุบันได้อย่างรวดเร็ว และใช้บริการยืม-คืนทรัพยากรสารสนเทศได้ด้วยตนเองจากตู้ยืมคืนอัตโนมัติ (Self-check) เนื่องจากการนำเทคโนโลยี RFID มาใช้ในกระบวนการจัดการทรัพยากรสารสนเทศ



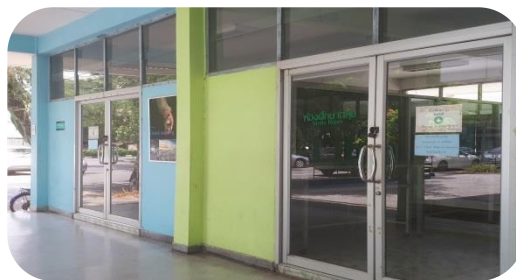
2.2 ห้องบริการคอมพิวเตอร์ จัดให้บริการอยู่บริเวณด้านหน้าทางเข้าสำนักวิทยบริการฯ GATE 1 เพื่อให้บริการศึกษาค้นคว้า พิมพ์งาน สนับสนุนการจัดอบรมต่างๆ ของหน่วยงานภายในและภายนอกมหาวิทยาลัย



สำนักวิทยบริการและเทคโนโลยีสารสนเทศ

มหาวิทยาลัยราชภัฏวไลยอลงกรณ์ ในพระบรมราชูปถัมภ์

2.3 ห้องศึกษากลุ่ม สำนักวิทยบริการฯ ได้จัดพื้นที่เพื่อให้บริการศึกษาค้นคว้าแบบกลุ่มประกอบด้วย อุปกรณ์อำนวยความสะดวกและปลอดภัย เช่น ระบบเครือข่ายไร้สาย ระบบปรับอากาศ ที่นั่งอ่าน จำนวน 5 ห้อง ตั้งอยู่ที่ปีกห้องสมุดจำนวน 3 ห้อง และชั้น 1 อาคารหอสมุด จำนวน 2 ห้อง โดยแต่ละห้องสามารถบรรจุคนได้ตั้งแต่ 5 คนขึ้นไป ในการเข้าใช้บริการผู้ใช้ต้องปฏิบัติตามระเบียบที่กำหนดไว้



2.4 อาคารหอสมุด ชั้น 1 เป็นพื้นที่หลักในการให้บริการและจัดกิจกรรมของสำนัก การจัดแบ่งพื้นที่ให้บริการ ประกอบด้วย หอประวัติเจ้าฟ้าวไลยอลงกรณ์ ห้องตามรอยเบื้องพระยุคลบาท ห้องศึกษากลุ่ม (ห้องที่ 1-2) เคาน์เตอร์บริการยืม-คืนทรัพยากรสารสนเทศ และพื้นที่อ่าน ศึกษาค้นคว้าด้วยตนเอง





2.5 อาคารหอสมุด ชั้น 2 เป็นพื้นที่ได้รับการปรับปรุงเพื่อใช้เป็นที่เพื่อการเรียนรู้ (Learning Space) ประกอบด้วย พื้นที่นั่งอ่าน ห้องอ้างอิง และห้องปฏิบัติการ Inspiration Lab



2.6 อาคารสำนักวิทยบริการ ชั้น 1 จัดให้บริการสิ่งพิมพ์ต่อเนื่อง ได้แก่ วารสาร นิตยสาร ทั้งในลักษณะสิ่งพิมพ์ และสื่ออิเล็กทรอนิกส์ทั้งฉบับปัจจุบันและฉบับล่วงเวลาพร้อมพื้นที่นั่งอ่าน และจัดมูมนันทนาการให้ความรู้เกี่ยวกับการประหยัดพลังงาน และการรักษาสิ่งแวดล้อม



2.7 อาคารสำนักวิทยบริการ ชั้น 2 เป็นพื้นที่จัดเก็บและบริการหนังสือทั่วไปภาษาไทยหมวด 000-600 และนวนิยาย เพื่อให้ผู้ใช้บริการได้ค้นคว้าด้วยตนเองจากชั้นหนังสือและยืมออกนอกห้องสมุดได้



2.8 อาคารสำนักวิทยบริการ ชั้น 3 เป็นพื้นที่จัดเก็บและบริการรายงานการวิจัย/วิทยานิพนธ์ ห้องสมุดกฎหมาย และหนังสือมูมาอาเซียน พร้อมพื้นที่อ่านเพื่อให้ผู้ใช้บริการได้ค้นคว้าด้วยตนเองจากชั้นหนังสือและยืมออกนอกห้องสมุดได้





2.9 อาคารสำนักวิทยบริการ ชั้น 4 เป็นพื้นที่จัดเก็บและบริการหนังสือทั่วไปภาษาไทย หมวด 700-900 หนังสือภาษาต่างประเทศ หมวด 000-900 หนังสืออ้างอิงภาษาต่างประเทศ หมวด 000-900 และสื่อโสตทัศนวัสดุ เพื่อให้ผู้ใช้บริการได้ค้นคว้าด้วยตนเองจากชั้นหนังสือและยืมออกนอกห้องสมุดได้



สำนักวิทยบริการฯ ได้ทำการพัฒนาปรับปรุงสภาพแวดล้อมให้มีความหลากหลาย สะดวกสบายตามนโยบายคุณภาพในด้านการปรับปรุงและจัดพื้นที่บริการต่างๆ อย่างเหมาะสมและเพียงพอ เพื่อรองรับความต้องการของผู้ใช้ โดยการจัดให้มีพื้นที่/มุมให้บริการเพิ่มมากขึ้น พร้อมจัดสิ่งอำนวยความสะดวก กระจายอยู่ตามจุดต่างๆ ภายในสำนักเพิ่มขึ้นอย่างต่อเนื่อง ได้แก่

| งานบริการ                      | จำนวน<br>(ห้อง/มุม/พื้นที่/จุด) | จำนวนคอมพิวเตอร์<br>(เครื่อง) |
|--------------------------------|---------------------------------|-------------------------------|
| 1. หอประวัติเจ้าฟ้าวไลยอลงกรณ์ | 1                               | -                             |
| 2. ห้องตามรอยเบื้องพระยุคลบาท  | 1                               | -                             |
| 3. ห้อง 84 ปี บรรณาภิรมย์      | 1                               | 1                             |
| 4. ห้องบริการคอมพิวเตอร์       | 2                               | 90                            |
| 5. ห้องสมุดกฎหมาย              | 1                               | -                             |
| 6. ห้องหนังสืออ้างอิง          | 2                               | -                             |

| งานบริการ   | จำนวน<br>(ห้อง/มุม/พื้นที่/จุด) | จำนวนคอมพิวเตอร์<br>(เครื่อง) |
|---|---------------------------------|-------------------------------|
| 7. ห้องศึกษากลุ่ม   | 5                               | -                             |
| 8. มุมหนังสือคุณธรรม  | 1                               | -                             |
| 9. มุมหนังสืออาเซียน  | 1                               | -                             |
| 10. มุมนันทนาการ  | 1                               | -                             |
| 11. พื้นที่จัดแสดงนิทรรศการหมุนเวียน                                | 1                               | 1                             |
| 12. พื้นที่เคาน์เตอร์บริการ   | 6                               |                               |
| 13. พื้นที่บริการคอมพิวเตอร์ภายในอาคาร<br>สำนักวิทยบริการฯ ชั้น 1-4 | 2                               | 14                            |
| 14. พื้นที่บริการสิ่งพิมพ์ต่อเนื่อง                                 | 3                               | 13                            |
| 15. พื้นที่บริการทรัพยากรสารสนเทศ (หนังสือ)                         | 3                               |                               |
| 16. พื้นที่บริการวิจัย วิทยานิพนธ์                                  | 1                               | -                             |
| 17. พื้นที่บริการสื่อโสตทัศนวัสดุ                                   | 1                               | -                             |
| 18. เครื่องบริการยืม-คืนอัตโนมัติ (Self-check)                      | 1                               | -                             |
| 19. เครื่องรับคืนหนังสืออัตโนมัติ (Book return)                     | 1                               | -                             |
| 20. พื้นที่บริการสื่อดิจิทัลมีเดียและฐานข้อมูล                      | 8                               | -                             |
| 21. จุดกระจายสัญญาณ Wi-Fi ภายในอาคาร<br>สำนักวิทยบริการฯ ชั้น 1-4   | 10                              | -                             |
| 22. จุดบริการเครื่องสืบค้นทรัพยากรสารสนเทศ                          | 6                               | 9                             |
| 23. จุดบริการตู้น้ำดื่ม   | 2                               | -                             |
| 24. จุดบริการตู้เครื่องดื่ม กาแฟ โอวัลติน                           | 1                               | -                             |
| 25. จุดบริการ Check in library                                      | 5                               | -                             |
| 26. จุดบริการเครื่องปริ้นต์ (Double A Fast Print                    | 5                               | -                             |
| 27. จุดบริการตู้จำหน่ายสินค้า (Blue Pay Machine)                    | 1                               | -                             |



## ความพร้อมด้านเทคโนโลยี

### จำนวนคอมพิวเตอร์

สำนักวิทยบริการฯ จัดพื้นที่ในการให้บริการคอมพิวเตอร์เพื่อการสืบค้น การศึกษาค้นคว้าด้วยตนเอง และเพื่อการจัดอบรมสัมมนา ตลอดจนการบริการเข้าใช้งานเพื่อส่งเสริมการศึกษาได้แก่ การจัดทำรายงาน การบ้าน ศึกษาค้นคว้าวิจัย วิทยานิพนธ์ รวมทั้งการให้บริการระบบอินเทอร์เน็ต การพิมพ์งาน โดยจัดให้บริการยังพื้นที่ต่างๆ ของสำนักมี ดังนี้

| สถานที่                         | ห้อง/พื้นที่                                   | การให้บริการ   | จำนวน (เครื่อง) |
|---------------------------------|--|--|-----------------|
| ชั้น 1<br>อาคารหอสมุด           | ห้องบริการคอมพิวเตอร์<br>บริการยืม-คืนทรัพยากร | เพื่อการศึกษาค้นคว้า เพื่อการจัด<br>ประชุม อบรม สัมมนา | 90              |
|                                 |  | สืบค้นทรัพยากรสารสนเทศ (OPAC)                          | 1               |
| ชั้น 2<br>อาคารหอสมุด           | ห้องปฏิบัติการ Inspiration<br>Lab              | เพื่อการศึกษาค้นคว้า อบรมการสืบค้น<br>ฐานข้อมูล        | 41              |
| ชั้น 1<br>อาคารสำนักวิทยบริการฯ | บริการสิ่งพิมพ์ต่อเนื่อง                       | สืบค้นทรัพยากรสารสนเทศ (OPAC)                          | 1               |
|                                 |  | บริการ E-Magazine                                      | 4               |
|                                 |  | เพื่อการศึกษาค้นคว้า                                   | 8               |
| ชั้น 2<br>อาคารสำนักวิทยบริการฯ | บริการสารสนเทศประเภท<br>หนังสือ                | สืบค้นทรัพยากรสารสนเทศ (OPAC)                          | 6               |
| ชั้น 3<br>อาคารสำนักวิทยบริการฯ | บริการวิจัย/วิทยานิพนธ์                        | เพื่อศึกษาค้นคว้า และสืบค้นทรัพยากร<br>สารสนเทศ (OPAC) | 6               |
| ชั้น 4<br>อาคารสำนักวิทยบริการฯ | บริการสารสนเทศประเภท<br>หนังสือ                | สืบค้นทรัพยากรสารสนเทศ (OPAC)                          | 1               |
| <b>รวม</b>                      |  |  | <b>158</b>      |

### เครือข่ายอินเทอร์เน็ต/Wi-Fi

สำนักวิทยบริการฯ ได้ทำการขยายพื้นที่การให้บริการเครือข่ายอินเทอร์เน็ตไร้สายเพิ่มจุดกระจายสัญญาณ Wi-Fi ไปยังจุดต่างๆ ภายในอาคารสำนักวิทยบริการฯ รวมถึงพื้นที่ภายนอกอาคารของสำนักเพื่อเป็นการรองรับความต้องการและสนับสนุนการศึกษาค้นคว้าด้วยตนเองตามอัธยาศัย โดยทำการติดตั้งในจุด/พื้นที่ให้บริการของสำนัก ดังนี้

| สถานที่                       | ห้อง/พื้นที่                      | จำนวน (เครื่อง) |
|-------------------------------|-----------------------------------|-----------------|
| ชั้น 1 อาคารหอสมุด            | 1. หน้าห้องบริการคอมพิวเตอร์      | 1               |
|                               | 2. ห้อง 84 ปี บรรณารักษ์          | 1               |
|                               | 3. บริการยืม-คืนทรัพยากร          | 1               |
| ชั้น 2 อาคารหอสมุด            | 1. ห้องปฏิบัติการ Inspiration Lab | 2               |
|                               | 2. Learning Space                 | 2               |
| ชั้น 1 อาคาร สำนักวิทยบริการฯ | บริการสิ่งพิมพ์ต่อเนื่อง          | 1               |
| ชั้น 2 อาคาร สำนักวิทยบริการฯ |                                   | 1               |
| ชั้น 3 อาคาร สำนักวิทยบริการฯ |                                   | 1               |
| <b>รวม</b>                    |                                   | <b>10</b>       |





## การให้บริการของสำนักวิทยบริการฯ

สำนักวิทยบริการฯ เป็นหน่วยงานสนับสนุนทำหน้าที่รวบรวมและจัดการทรัพยากรสารสนเทศอย่างเป็นระบบ โดยมุ่งเน้นการให้บริการด้วยเทคโนโลยีสารสนเทศที่ทันสมัยเพื่อให้ผู้ใช้ได้รับสารสนเทศอย่างรวดเร็ว มีทรัพยากรสารสนเทศที่มีคุณค่าเหมาะสมกับความต้องการ มีความทันสมัยและเพียงพอ มีเจ้าหน้าที่ให้บริการที่ดี มีการจัดการดี และมีหนังสือ สื่อสิ่งพิมพ์ วิทยุ/วิทยานิพนธ์ วารสาร/นิตยสาร สื่อโสตทัศนวัสดุ และสื่ออิเล็กทรอนิกส์ ให้บริการแก่อาจารย์ บุคลากร นักศึกษา และประชาชนโดยทั่วไป เพื่อรองรับการเรียนการสอนและกิจกรรมต่างๆ ของมหาวิทยาลัย เวลาทำการระหว่างเปิดภาคเรียน : จันทร์-ศุกร์ เวลา 08.00-18.00 น. : เสาร์-อาทิตย์ เวลา 08.00-16.30 น. ระหว่างปิดภาคเรียน : จันทร์-อาทิตย์ เวลา 08.00-16.30น. หยุดบริการในวันนักขัตฤกษ์ และวันที่มหาวิทยาลัยประกาศหยุด สำนักได้จัดเตรียมบริการสิ่งสนับสนุนการเรียนรู้ต่างๆ เพื่อให้บริการแก่ผู้ใช้ เช่น

### 1. บริการ ห้อง 84 ปี บรรณารักษ์

ห้อง 84 ปี บรรณารักษ์ เป็นแหล่งเรียนรู้ที่รวบรวมทรัพยากรสารสนเทศใหม่ของปีงบประมาณปัจจุบันและย้อนหลัง 2 ปี ประกอบด้วยสารสนเทศประเภท หนังสือทั่วไป หนังสืออ้างอิง หนังสือเกี่ยวกับกฎหมาย ประชาคมอาเซียน รวมถึงหนังสืออ่านเพื่อการนันทนาการ เช่น หนังสือสารคดี นวนิยาย เรื่องสั้น เป็นต้น ให้บริการด้วยเทคโนโลยี RFID ผู้ใช้บริการสามารถยืม-คืนทรัพยากรสารสนเทศได้ด้วยตนเอง



### 2. บริการยืม-คืนทรัพยากรสารสนเทศ

บริการยืม-คืนทรัพยากรสารสนเทศเป็นบริการที่จัดขึ้นเพื่ออำนวยความสะดวกและประโยชน์แก่ผู้ใช้บริการในการใช้ทรัพยากรสารสนเทศที่สำนักจัดหาไว้เพื่อบริการด้านการศึกษา ค้นคว้าหาความรู้ และส่งเสริมการอ่าน ให้บริการอื่นๆ ที่สนับสนุนกิจกรรมเกี่ยวกับการศึกษาค้นคว้า มุ่งอำนวยความสะดวกแก่ผู้ใช้บริการได้รับสารสนเทศที่ต้องการได้อย่างรวดเร็วตรงตามความต้องการ



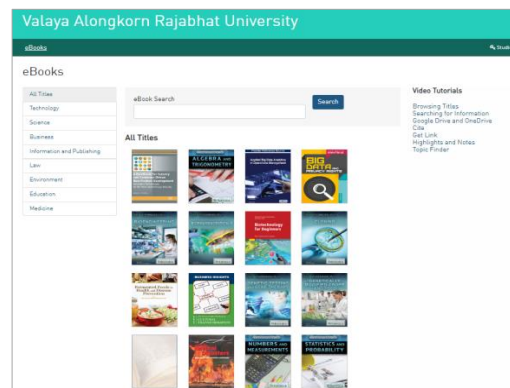
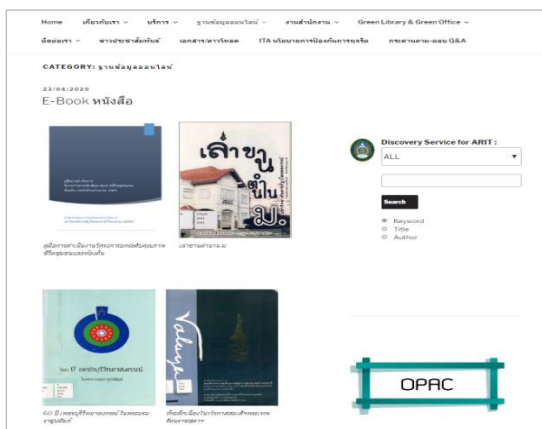
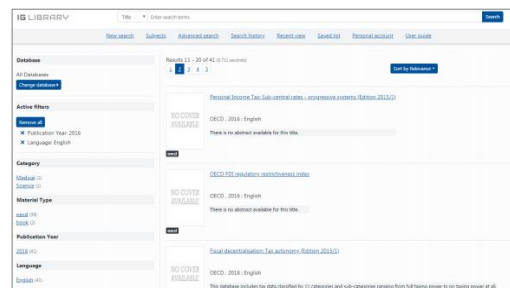
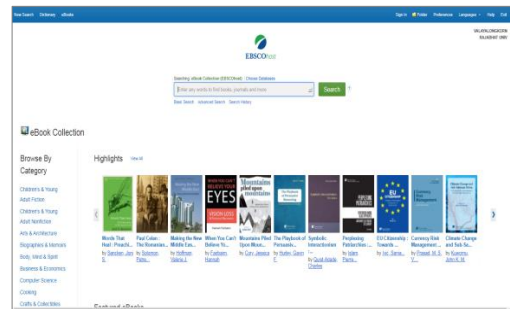
### 3. บริการยืม-คืนอัตโนมัติ

เป็นบริการที่ใช้ผู้ใช้บริการสามารถยืม-คืนทรัพยากรสารสนเทศได้ด้วยตนเอง หากผู้ใช้บริการไม่ประสงค์จะเข้ามา ยืม-คืนทรัพยากรสารสนเทศที่เคาน์เตอร์บริการ หรือภายหลัง เวลาปิดทำการของสำนัก โดยผู้ใช้สามารถนำทรัพยากรไปทำการยืมหรือคืนที่ตู้บริการยืม-คืนอัตโนมัติ (Self-check) (ระหว่างเวลาทำการ) ซึ่งจัดตั้งตู้ให้บริการไว้ ณ ห้อง 84 ปีบรรณารักษ์ และสามารถคืนทรัพยากรหลังเวลาทำการได้ที่ตู้รับคืนอัตโนมัติ (Book return) ได้ด้วยตนเองตลอด 24 ชม. ณ บริเวณทางเดินหน้าสำนัก



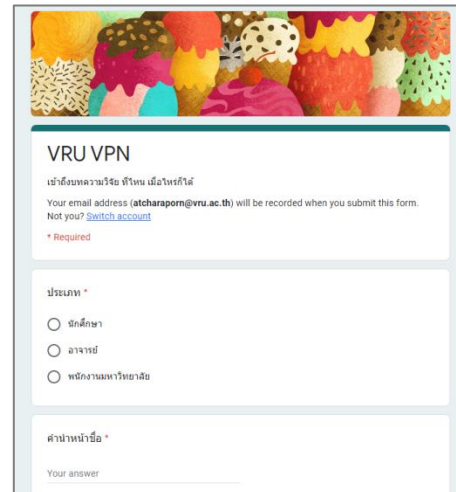
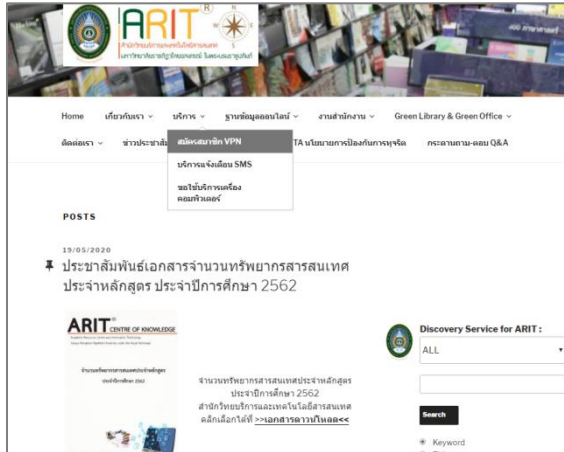
### 4. บริการหนังสืออิเล็กทรอนิกส์ (e-Books)

ให้บริการแก่อาจารย์ นักศึกษา นักวิจัยและบุคลากรของมหาวิทยาลัยให้สามารถเข้าถึงสารสนเทศที่ต้องการได้ง่าย สะดวกและรวดเร็ว ผ่านทางอินเทอร์เน็ตหรือผ่านอุปกรณ์อิเล็กทรอนิกส์พกพาอื่นๆ ได้ โดยสำนักได้ทำการจัดหาและรวบรวมทั้งจากการบอกรับเป็นสมาชิก ได้แก่ EBSCO, iG Library และ GALE และที่ได้รับการสนับสนุนจากกระทรวงการอุดมศึกษา วิทยาศาสตร์ วิจัยและนวัตกรรม (อว.) เช่น ProQuest, EDS, ScienceDirect รวมทั้งจัดทำหนังสืออิเล็กทรอนิกส์สิ่งพิมพ์ต่างๆ ที่เกี่ยวกับมหาวิทยาลัยเพื่อให้บริการในรูปแบบ e-Books ประกอบด้วย เอกสารผลงานวิชาการ สิ่งพิมพ์มหาวิทยาลัย วิจัย วิทยานิพนธ์ วารสารวิชาการ



### 5. บริการ VPN (Virtual Private Network)

เป็นบริการสำหรับอาจารย์ นักศึกษา นักวิจัยและบุคลากรของมหาวิทยาลัย เพื่อใช้บริการฐานข้อมูลออนไลน์ สำหรับการเข้าดูเอกสารฉบับเต็มที่ต้องใช้บริการสืบค้นข้อมูลที่ต้องใช้หมายเลข IP Address ของมหาวิทยาลัย โดยนักศึกษาสามารถกรอกข้อมูลเพื่อขอ Username และ Password ได้ที่เว็บไซต์สำนัก <http://lib.vru.ac.th/> ➡ บริการ ➡ สมัครสมาชิก VPN



### 6. บริการห้องปฏิบัติการ Inspiration Lab (iLAB)

ให้บริการเฉพาะเครื่องคอมพิวเตอร์ระบบปฏิบัติการ MasOC เพื่อใช้ในการอบรมต่างๆ ทั้งการสืบค้นข้อมูลออนไลน์ การใช้งานโปรแกรมคอมพิวเตอร์หรืออื่นๆ ที่เกี่ยวข้อง ให้บริการโปรแกรมทางด้านกราฟิก แก่นักศึกษาเพื่อใช้ในการเรียน การศึกษาค้นคว้าและฝึกทักษะการใช้งานระบบปฏิบัติการ MasOC และโปรแกรมกราฟิก โดยลงสามารถทะเบียนเข้าใช้บริการได้ที่เคาน์เตอร์บริการ ชั้น 2 อาคารหอสมุด





## 7. ห้อง Learning Space

สำนักวิทยบริการได้ปรับปรุงพื้นที่การเรียนรู้เป็นพื้นที่ส่งเสริมการเรียนรู้สำหรับการศึกษาด้านอรรถศาสตร์ ซึ่งสนับสนุนการเรียนรู้นอกชั้นเรียนในการทบทวนบทเรียนปรึกษาหารือร่วมกัน ส่งเสริมการศึกษาค้นคว้าและเรียนรู้ด้วยตนเองของนักศึกษาเป็นพื้นที่การเรียนรู้แห่งใหม่ของนักศึกษายุคดิจิทัล โดยจัดเตรียมเครือข่ายไร้สายและอุปกรณ์อำนวยความสะดวก ปรับพื้นที่ให้มีบรรยากาศและสิ่งแวดล้อมที่เอื้อต่อการศึกษาค้นคว้าและพักผ่อนตามอรรถศาสตร์



## 8. บริการสิ่งพิมพ์ต่อเนื่อง

ให้บริการสิ่งพิมพ์ต่อเนื่อง ได้แก่ วารสารและนิตยสาร ในรูปแบบของสิ่งพิมพ์ และสื่ออิเล็กทรอนิกส์ (E-magazine) ซึ่งมีเนื้อหาที่ทันสมัยสำหรับผู้ใช้บริการในการศึกษาค้นคว้าและอ้างอิง รวมทั้งให้ความเพลิดเพลินแก่ผู้ใช้เกี่ยวกับเนื้อหาที่สนใจ





### 9. ห้องบริการเครื่องคอมพิวเตอร์

ให้บริการเครื่องคอมพิวเตอร์เพื่อการสืบค้น การศึกษาค้นคว้า การจัดอบรม/สัมมนา และการจัดทำรายงาน วิจัย วิทยานิพนธ์ ให้บริการระบบอินเทอร์เน็ต และจัดพิมพ์เอกสาร ทั้งสี และขาวดำ ตลอดจนสนับสนุนกิจกรรมต่างๆ ของ มหาวิทยาลัย เช่น การจัดอบรม สัมมนาแก่บุคลากร เป็นห้องสอบ วัดความรู้ด้านสารสนเทศคอมพิวเตอร์ และให้บริการเครื่องคอมพิวเตอร์เพื่อจัดอบรม/สัมมนาแก่หน่วยงานภายนอก



### 10. บริการห้องสมุดกฎหมาย

เป็นบริการหนึ่งของสำนักเพื่อสนับสนุนการจัดการเรียนการสอนของหลักสูตรนิติศาสตร์ที่ได้มาตรฐาน สำนักดำเนินการจัดหา รวบรวมและบริการทรัพยากรสารสนเทศที่มีเนื้อหาสาระของหลักสูตรและที่เกี่ยวข้องเพื่อประกอบการศึกษาค้นคว้า อาจารย์และนักศึกษาสามารถเข้าใช้บริการได้ที่ ชั้น 3 อาคารสำนักวิทยบริการ ตามเวลาทำการของสำนัก



### 11. บริการห้องตามรอยเบื้องพระยุคลบาท

เป็นบริการที่สนับสนุนการเรียนการสอนและการเรียนรู้ด้านโครงการตามพระราชดำริ แนวทางเศรษฐกิจพอเพียงตามรอยเบื้องพระยุคลบาท พระบาทสมเด็จพระบรมชนกาธิเบศร มหาภูมิพลอดุลยเดชมหาราช รัชกาลที่ 9 โดยทำการรวบรวมทรัพยากรสารสนเทศที่เกี่ยวข้องในรูปแบบต่างๆ เพื่อเป็นแหล่งบริการข้อมูลทางวิชาการ โดยสามารถเข้าใช้บริการได้ที่ ชั้น 1 อาคารหอสมุด



### 12. หอประวัติเจ้าฟ้า

เป็นพื้นที่จัดแสดงเกี่ยวกับพระประวัติสมเด็จพระราชปิตุจฉา เจ้าฟ้าวไลยอลงกรณ์ กรมหลวงเพชรบุรีราชสิรินธร องค์ประธานกำเนิดโรงเรียนฝึกหัดครูเพชรบุรีวิทยาลงกรณ์ ปัจจุบันคือมหาวิทยาลัยราชภัฏวไลยอลงกรณ์ ในพระบรมราชูปถัมภ์ รวมทั้งภาพเหตุการณ์สำคัญของมหาวิทยาลัย





### 13. มุมนันทนาการ

สำนักวิทยบริการฯ จัดพื้นที่สำหรับกิจกรรมนันทนาการเพื่อให้ผู้ใช้บริการที่ต้องการพักจากการศึกษาค้นคว้า เพื่อให้ผู้ใช้บริการได้ผ่อนคลายจากความอ่อนล้า ด้วยการร่วมกันเล่นเกมต่างๆ ที่เป็นการพัฒนาทักษะด้านความจำ ความคล่องแคล่วและฉับไว การแก้ไขปัญหา สร้างมนุษยสัมพันธ์ระหว่างกลุ่มและกระตุ้นความคิดสร้างสรรค์ของผู้เล่น สำนักจึงได้จัดหาเกมมาไว้เพื่อให้บริการแก่ผู้สนใจได้ทำการทดลองเล่น โดยให้บริการที่อาคารสำนักวิทยบริการ ชั้น 1 บริเวณประตูเข้าออก 2 (GATE 2)



### 14. สิ่งอำนวยความสะดวกต่างๆ

สำนักวิทยบริการฯ จัดให้บริการสิ่งอำนวยความสะดวกต่างๆ กระจายไปตามจุดต่างๆ ทั้งภายในและภายนอกอาคาร โดยให้ผู้ใช้บริการได้รับความสะดวกสบาย เกิดความพึงพอใจของผู้ใช้บริการต่อการให้บริการของสำนักที่มีสิ่งอำนวยความสะดวกและความพร้อมในด้านต่างๆ ประกอบด้วย ตู้บริการน้ำดื่ม ตู้บริการเครื่องดื่ม ตู้จำหน่ายสินค้า (Blue mart) และเครื่องพิมพ์



สำนักวิทยบริการและเทคโนโลยีสารสนเทศ

มหาวิทยาลัยราชภัฏวไลยอลงกรณ์ ในพระบรมราชูปถัมภ์

# รายงานสถิติการบริการสิ่งอำนวยความสะดวก

1. สถิติการเข้าใช้บริการสำนักวิทยบริการและเทคโนโลยีสารสนเทศ (รายเดือน) ประจำปีการศึกษา 2562 (1 มิถุนายน 2562 – 31 พฤษภาคม 2563)



หมายเหตุ : 1. ข้อมูล ณ วันที่ 8 พฤษภาคม 2563

2. ข้อมูลประจำปีการศึกษา 2562 (มิถุนายน 2562 – พฤษภาคม 2563)

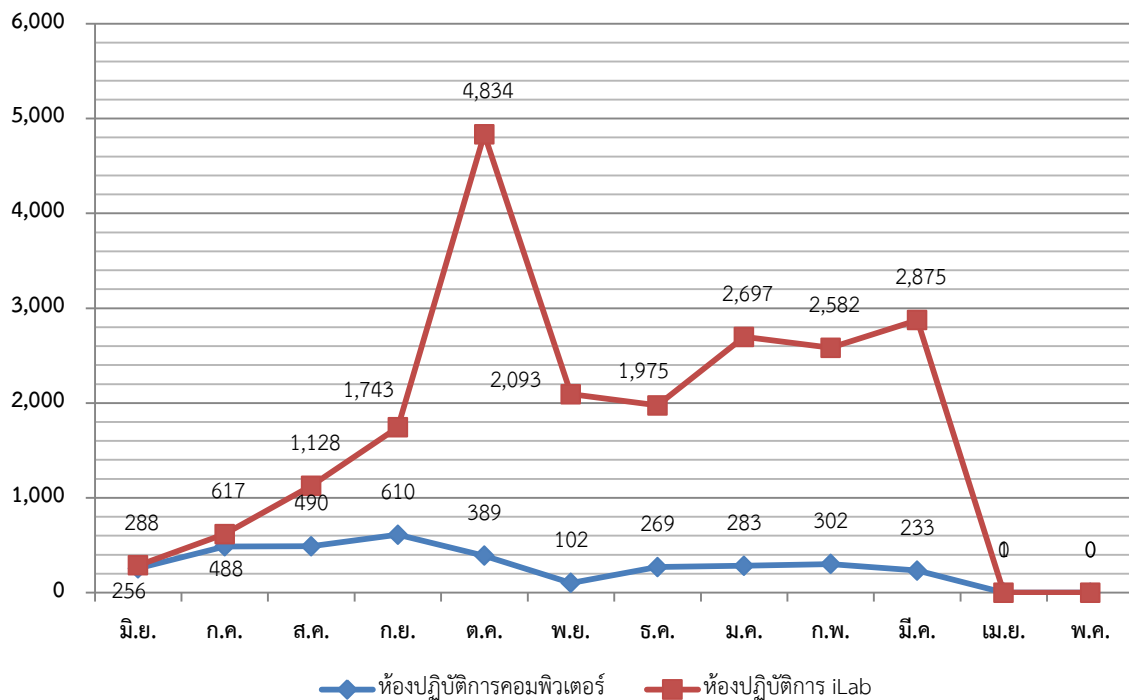
3. ปิดพื้นที่ให้บริการตามประกาศมหาวิทยาลัย เรื่อง มาตรการการเฝ้าระวังการระบาด และการป้องกันการแพร่ระบาดของโรคติดเชื้อไวรัสโคโรนา 2019 (COVID-19) ระหว่างวันที่ 23 มีนาคม 2563 - ณ วันที่จัดทำรายงาน



สำนักวิทยบริการและเทคโนโลยีสารสนเทศ

มหาวิทยาลัยราชภัฏวไลยอลงกรณ์ ในพระบรมราชูปถัมภ์

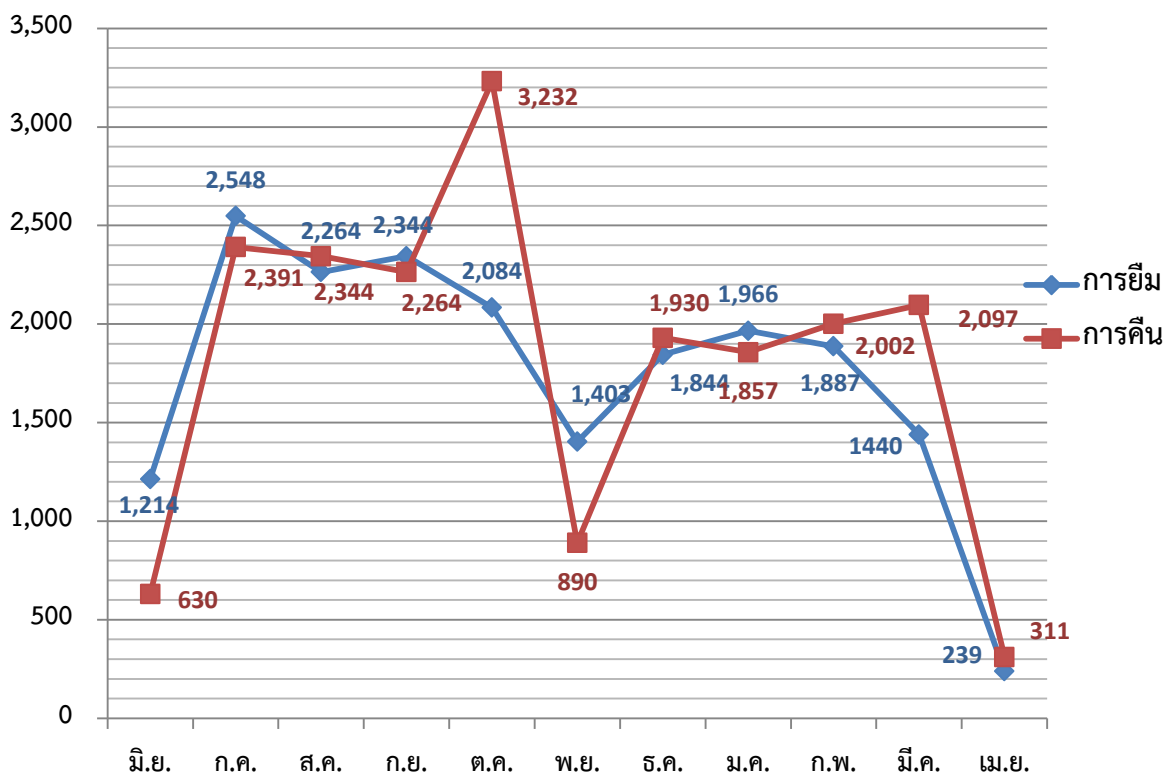
2. สถิติการเข้าใช้บริการเครื่องคอมพิวเตอร์ สำนักวิทยบริการและเทคโนโลยีสารสนเทศ (รายเดือน) ประจำปีการศึกษา 2562 (1 มิถุนายน 2562 – 31 พฤษภาคม 2563)



หมายเหตุ : 1. ข้อมูล ณ วันที่ 28 เมษายน 2563  
 2. ข้อมูลประจำปีการศึกษา 2562 (มิถุนายน 2562 – พฤษภาคม 2563)  
 3. ปิดพื้นที่ให้บริการตามประกาศมหาวิทยาลัย เรื่อง มาตรการการเฝ้าระวังการระบาด และการป้องกันการแพร่ระบาดของโรคติดเชื้อไวรัสโคโรนา 2019 (COVID-19) ระหว่างวันที่ 23 มีนาคม 2563 - ณ วันที่จัดทำรายงาน



3. สถิติการยืม-คืนทรัพยากรสารสนเทศ สำนักวิทยบริการและเทคโนโลยีสารสนเทศ (รายเดือน)  
ประจำปีการศึกษา 2562 (1 มิถุนายน 2562 – 31 พฤษภาคม 2563)



หมายเหตุ : 1. ข้อมูล ณ วันที่ 28 เมษายน 2563  
 2. ข้อมูลประจำปีการศึกษา 2562 (มิถุนายน 2562 – พฤษภาคม 2563)  
 3. ปิดพื้นที่ให้บริการตามประกาศมหาวิทยาลัย เรื่อง มาตรการการเฝ้าระวังการระบาด และการป้องกันการแพร่ระบาดของโรคติดเชื้อไวรัสโคโรนา 2019 (COVID-19) ระหว่างวันที่ 23 มีนาคม 2563 - ณ วันที่จัดทำรายงาน



## ที่ปรึกษา

ผู้ช่วยศาสตราจารย์ทักษิณา วิไลลักษณ์ ผู้อำนวยการ  
 ผู้ช่วยศาสตราจารย์กมลมาศ วงษ์ใหญ่ รองผู้อำนวยการ  
 ผู้ช่วยศาสตราจารย์มณฑิพย์ จันทร์แก้ว รองผู้อำนวยการ  
 อาจารย์ณัฐพงศ์ วัฒนศิริพงษ์ รองผู้อำนวยการ  
 นางอารีย์ ทิพรส หัวหน้าสำนักงาน

## รวบรวมข้อมูล

|                   |              |                            |
|-------------------|--------------|----------------------------|
| นางสาวอัจฉราภรณ์  | เอี่ยมสถาน   | บรรณารักษ์                 |
| นางปิยนันท์       | ลีละชาต      | บรรณารักษ์                 |
| นางปิยวรรณ        | วงษ์เรียนรอด | บรรณารักษ์                 |
| นางสาวทิพาดินันท์ | สุดแจ้ง      | บรรณารักษ์                 |
| นายปริญญา         | หงษ์ทอง      | นักเอกสารสนเทศ             |
| นางสาวพัทธนันท์   | แสงปาก       | เจ้าหน้าที่บริหารงานทั่วไป |
| นายอภิชาติ        | หันชะโต      | นักวิชาการคอมพิวเตอร์      |
| นายวุฒม์          | ข้างเลื่อน   | นักวิชาการคอมพิวเตอร์      |

## ดำเนินการและจัดทำเล่ม

งานจัดการทรัพยากรสารสนเทศ  
 สำนักวิทยบริการและเทคโนโลยีสารสนเทศ  
 โทร. 0-2529-1967, 0-2529-1976 ต่อ 27, 29  
[www.http://lib.vru.ac.th](http://lib.vru.ac.th)