

# แผนกลยุทธ์ ประจำปี พ.ศ. 2566 - พ.ศ. 2570

## สำนักวิทยบริการและเทคโนโลยีสารสนเทศ

### มหาวิทยาลัยราชภัฏวไลยอลงกรณ์ ในพระบรมราชูปถัมภ์



**วิสัยทัศน์** (Vision) ✨  
“พร้อมให้บริการสู่ความเป็นเลิศ”



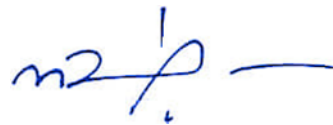
## แผนกลยุทธ์

สำนักวิทยบริการและเทคโนโลยีสารสนเทศ  
ปีงบประมาณ พ.ศ. 2566 - 2570

## คำนำ

แผนกลยุทธ์ สำนักวิทยบริการและเทคโนโลยีสารสนเทศ มหาวิทยาลัยราชภัฏวไลยอลงกรณ์ ในพระบรมราชูปถัมภ์ พ.ศ. 2566 – 2570 ฉบับนี้ จัดทำขึ้นโดยการทบทวนแผนกลยุทธ์ของสำนักวิทยบริการและเทคโนโลยีสารสนเทศ พ.ศ. 2565 – 2569 โดยเน้นกระบวนการมีส่วนร่วมของทุกภาคส่วน ประกอบด้วยผู้บริหารสำนัก หัวหน้างาน บุคลากร ผู้มีส่วนได้ส่วนเสีย ที่ร่วมกันระดมความคิด กำหนดกลยุทธ์ เป้าหมาย โครงการ ตัวชี้วัดความสำเร็จ ภายใต้สภาพแวดล้อมปัจจัยภายในและปัจจัยภายนอก ที่ส่งผลกระทบต่อมหาวิทยาลัยในอนาคต เพื่อให้บังเกิดผลสำเร็จอย่างเป็นรูปธรรม ตามเป้าหมายที่ได้ร่วมกันกำหนดไว้ด้วยกันนั้น แผนกลยุทธ์นี้จะบังเกิดผลอย่างเป็นรูปธรรมได้ จำเป็นต้องอาศัยพลังและการมีส่วนร่วมของทุกหน่วยงานร่วมกับการบริหารจัดการและการแปลงแผนกลยุทธ์สู่แผนปฏิบัติการประจำปีไปสู่การปฏิบัติอย่างจริงจังและต่อเนื่องต่อไป

การจัดทำแผนกลยุทธ์ ประจำปีงบประมาณ พ.ศ. 2566 – 2570 ฉบับนี้ คณะทำงานขอขอบคุณหน่วยงานภายใน ผู้ที่เกี่ยวข้องรวมทั้งผู้ทรงคุณวุฒิ ได้เสียสละเวลาให้ความรู้ และข้อเสนอแนะต่าง ๆ เพื่อจัดทำแผนกลยุทธ์ มา ณ โอกาสนี้ หวังเป็นอย่างยิ่งว่าแผนกลยุทธ์ฉบับนี้ จะเป็นประโยชน์และเป็นแนวทางในการพัฒนาสำนักวิทยบริการฯ มหาวิทยาลัย และหน่วยงานภายในต่างๆ ต่อไป



(ผู้ช่วยศาสตราจารย์ทักษิณา วิไลลักษณ์)

ผู้อำนวยการสำนักวิทยบริการและเทคโนโลยีสารสนเทศ

## สารบัญ

	หน้า
<b>ส่วนที่ 1 ความเป็นมา</b>	
แผนปฏิบัติการเชิงยุทธศาสตร์มหาวิทยาลัยราชภัฏ ระยะ 5 ปี (พ.ศ. 2566 – 2570)	5
ผลลัพธ์โดยรวมของการพัฒนาระยะ 5 ปี ตาม Strategic Action Plan	5
สถานการณ์แนวโน้มปัจจัยที่มีผลกระทบต่อสำนักวิทยบริการและเทคโนโลยีสารสนเทศ	9
<b>ส่วนที่ 2 แผนกลยุทธ์สำนักวิทยบริการและเทคโนโลยีสารสนเทศ</b>	12
พันธกิจ ค่านิยม	12
วิสัยทัศน์ วัตถุประสงค์เชิงกลยุทธ์ ตัวชี้วัดวัตถุประสงค์เชิงกลยุทธ์	13
ตัวชี้วัดเป้าประสงค์ ยุทธศาสตร์ กลยุทธ์	14
<b>ส่วนที่ 3 โครงการ กิจกรรมตามแผนกลยุทธ์</b>	16
<b>ส่วนที่ 4 การกำกับติดตาม</b>	25
<b>ภาคผนวก</b>	37
ความเชื่อมโยง สอดคล้องกับนโยบายและแผนของรัฐบาล	38
ความเชื่อมโยงยุทธศาสตร์มหาวิทยาลัยกับพันธกิจของสำนักวิทยบริการและเทคโนโลยีสารสนเทศ	42

## ส่วนที่ 1 ความเป็นมา



### ผลลัพธ์โดยรวมของการพัฒนาระยะ 5 ปี ตาม Strategic Action Plan

1. มหาวิทยาลัยราชภัฏ มีบทบาทสำคัญในการขับเคลื่อนประเทศไทยไปสู่การเป็นประเทศพัฒนาแล้ว โดยการผลิตบัณฑิตที่มีทักษะทางสังคมและทักษะเชิงสมรรถนะ เป็นกำลังสำคัญในการพัฒนาชุมชนท้องถิ่น และมีบทบาทสำคัญในการสร้างนวัตกรรมบนฐานทรัพยากรและทุนทางภูมิสังคมของพื้นที่ ที่ตรงตามความต้องการของผู้บริโภคทั้งในประเทศและต่างประเทศ เป็นโมเดลต้นแบบการพัฒนาท้องถิ่นระดับโลก
2. นักศึกษาและบัณฑิตมหาวิทยาลัยราชภัฏ มีความภาคภูมิใจในคุณค่าของตน มีทัศนคติที่ดีและถูกต้องต่อชาติบ้านเมือง มีบทบาทหน้าที่และอาชีพการงานที่ได้รับการยอมรับจากสังคมรอบข้างอย่างดี และมีอัตลักษณ์การพัฒนาตนเองอย่างต่อเนื่องและมีจิตสาธารณะ
3. มหาวิทยาลัยราชภัฏ เป็นคลังสมอง คลังปัญญา เพื่อการพัฒนาท้องถิ่นอย่างยั่งยืนทั้งด้านเศรษฐกิจ สังคม สิ่งแวดล้อม และการศึกษา ทั้งยังมีส่วนร่วมในการแก้ปัญหาความยากจนและลดความเหลื่อมล้ำระดับชาติ รวมถึงมีบทบาทสำคัญในการพัฒนาการศึกษาและเศรษฐกิจร่วมกับประเทศเพื่อนบ้าน

4. มหาวิทยาลัยราชภัฏ เป็นมหาวิทยาลัยแห่งการเรียนรู้ตลอดชีวิต (Lifelong Learning University) เพื่อเพิ่มโอกาสการเข้าถึงการศึกษาที่มีคุณภาพของประชาชนทุกระดับ ทุกกลุ่ม ทุกช่วงวัยในพื้นที่บริการ

5. มหาวิทยาลัยราชภัฏ 38 แห่ง รวมพลังเพื่อการทำงานอย่างมีประสิทธิภาพ สืบสานพระราชปณิธานตามนามพระราชทานที่หมายถึง “คนของพระราชา” โดยใช้เทคโนโลยีเป็นเครื่องสนับสนุนเพื่อรองรับการเปลี่ยนแปลงอย่างทันสภาวะการณ์

**Super KPI** ของกลุ่มมหาวิทยาลัยราชภัฏที่จะขับเคลื่อนให้ประเทศไทยไปสู่ประเทศพัฒนาแล้วภายในปี 2570

1. การสร้างมูลค่าเศรษฐกิจฐานรากและเศรษฐกิจสร้างสรรค์จากการท่องเที่ยวชุมชน วัฒนธรรมภูมิปัญญา พืช สัตว์ เศรษฐกิจและอุตสาหกรรมตัวรองในพื้นที่ โดยใช้พื้นที่มหาวิทยาลัยเป็นจุดศูนย์กลางการเรียนรู้เสมือนจริงและขยายผลสู่ชุมชนท้องถิ่น เพื่อเพิ่ม GPP ของจังหวัดในสัดส่วนร้อยละ 30

2. ลดหนี้และสร้างวินัยทางการเงินของครัวเรือนนักศึกษาและบุคลากร มุ่งสู่การผลิตบัณฑิตราชภัฏทุกระดับ ทุกคณะ ทุกสาขาให้มีอาชีพที่ดี มีงานทำและมีวินัยทางการเงิน จำนวน 500,000 คน

3. บัณฑิตครูและศิษย์เก่าที่ประกอบวิชาชีพครูในพื้นที่บริการ มีความสามารถจัดการเรียนการสอนฐานสมรรถนะอย่างดีเยี่ยม ร้อยละ 100 โดยมีโรงเรียนสาธิตมหาวิทยาลัยราชภัฏเป็นต้นแบบการจัดการเรียนรู้การสอนฐานสมรรถนะและคุณลักษณะของผู้เรียน 4 ประการ ตามพระบรมราโชบายด้านการศึกษา

**Milestone projects** เพื่อบรรลุการดำเนินงานตามแผนปฏิบัติการเชิงยุทธศาสตร์ ระยะ 5 ปี (2566-2570)

1. พัฒนา Community – Based Innovation Parks ในพื้นที่เป้าหมาย

2. ปรับหลักสูตรคณะครุศาสตร์ให้มีอาชีพที่ 2 ซึ่งเป็นอาชีพเฉพาะทางนอกเหนือจากวิชาชีพครู

3. พัฒนาโรงเรียนสาธิตของทุกมหาวิทยาลัยราชภัฏ ให้เป็นต้นแบบการจัดการเรียนการสอนฐานสมรรถนะและการพัฒนาคุณลักษณะ 4 ประการ ตามพระบรมราโชบาย

4. International journal เพื่อการพัฒนาท้องถิ่นของมหาวิทยาลัยราชภัฏ (ขับเคลื่อน SCK journal เข้าฐาน SCOPUS)

5. ทบทวนหลักสูตรและรูปแบบการจัดการเรียนการสอนรายวิชาศึกษาทั่วไป (General education) ให้มีทักษะการเป็นผู้ประกอบการทักษะวิศวกรรมสังคมและทักษะศตวรรษที่ 21

6. ขึ้นรูปโครงสร้างคณะทำงานวิจัยการปรับปรุงแก้ไขกฎระเบียบ ศึกษา วิจัยและเสนอแนวทางการแก้ไขปัญหา และริเริ่มระบบบริหารจัดการในรูปแบบใหม่ ๆ





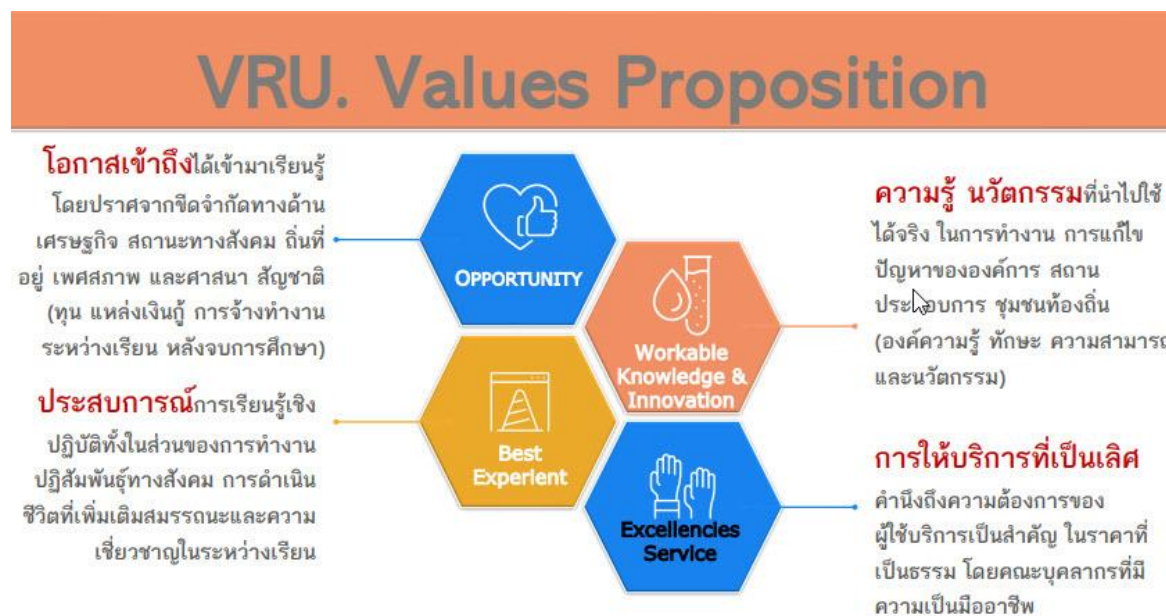
มหาวิทยาลัยราชภัฏวไลยอลงกรณ์ ในพระบรมราชูปถัมภ์

มหาวิทยาลัยแห่งความสมดุลและยั่งยืน

SUSTAINABLE VRU

## วิสัยทัศน์

มหาวิทยาลัยแห่งการเรียนรู้สำหรับคนทุกช่วงวัย ที่มีนวัตกรรมส่งเสริมเศรษฐกิจและสังคมฐานราก บนความร่วมมือของหุ้นส่วนทางสังคมให้เกิดการพัฒนาอย่างสมดุลและยั่งยืน





## พันธกิจ

1. ผลิตบัณฑิตให้เป็นผู้รอบรู้ มีมาตรฐานทางวิชาการและวิชาชีพ มีสมรรถนะการเป็นผู้ประกอบการ วิศวกรสังคม และเป็นผู้นำการเปลี่ยนแปลงก่อให้เกิดประโยชน์ต่อสังคม
2. พัฒนาผลงานวิจัยและนวัตกรรมเพื่อส่งเสริมการพัฒนาเศรษฐกิจและสังคมฐานราก และสร้างความร่วมมือกับหุ้นส่วนทางสังคมทั้งภาครัฐและสังคม สร้างเมืองและชุมชน ท้องถิ่นให้เกิดการพัฒนาอย่างสมดุล
3. ประสานความร่วมมือกับหุ้นส่วนทางสังคมเพื่อพัฒนาชุมชน ท้องถิ่น สืบสานโครงการอันเนื่องมาจากพระราชดำริ ทำนุบำรุงศิลปวัฒนธรรม อนุรักษ์ และฟื้นฟูมรดกวัฒนธรรม ต่อยอดสู่เศรษฐกิจสร้างสรรค์
4. พัฒนาระบบนิเวศ (Ecological) มหาวิทยาลัยที่เกื้อกูลการเรียนรู้ วิจัย เสริมประสิทธิภาพการทำงาน สร้างนวัตกรรมและคุณภาพชีวิตของชุมชนและผู้มีส่วนได้ส่วนเสีย

## 1. สถานการณ์แนวโน้มปัจจัยที่มีผลกระทบต่อหน่วยงาน

### ปัจจัยที่มีผลกระทบต่อแผนกลยุทธ์สำนักวิทยบริการและเทคโนโลยีสารสนเทศ

จากที่องค์กรได้วิเคราะห์สภาพแวดล้อมภายในและภายนอก สามารถสรุปผลที่จะกระทบต่อหน่วยงานได้ดังต่อไปนี้

#### 1.1. สภาพแวดล้อมปัจจัยภายนอกที่มีผลกระทบต่อหน่วยงาน

จากการวิเคราะห์ พบว่า ปัจจัยภายนอกที่กระทบต่อหน่วยงานมีทั้งในเชิงบวกและเชิงลบ ผลกระทบในเชิงบวกหรือโอกาส (Opportunities) นั้นมีผลกระทบในระดับมากที่สุด โดยมีคะแนนเฉลี่ยที่ 4.60 คะแนน ใน 5 อันดับแรกได้แก่

- 1) ความก้าวหน้าด้านเทคโนโลยีสารสนเทศและการสื่อสารที่รวดเร็ว ทำให้หน่วยงานสามารถใช้โอกาสนี้ในการเผยแพร่ข่าวสาร การประชาสัมพันธ์ การทำงานผ่านระบบเครือข่ายได้อย่างรวดเร็ว
- 2) พฤติกรรมของผู้ใช้บริการที่เปลี่ยนแปลงไปจากเทคโนโลยีที่เปลี่ยนแปลงและการเกิดโรคระบาดส่งผลให้เกิดพฤติกรรมปกติในรูปแบบใหม่ (New Normal) ที่ผู้รับบริการใช้เวลาส่วนใหญ่กับสื่อออนไลน์และเทคโนโลยีสารสนเทศ
- 3) การมี Open Source ที่หลากหลายที่สามารถนำมาประยุกต์ใช้ในการทำงาน การให้บริการ และการพัฒนางานได้
- 4) ความก้าวหน้าของเทคโนโลยีที่ส่งผลให้หน่วยงานสามารถพัฒนาสู่ Digital, Smart หรือ Virtual Library ได้ง่าย

5) มีเครือข่ายความร่วมมือระหว่างห้องสมุดสถาบันอุดมศึกษาและหน่วยงานต่างๆ

ในขณะที่ผลกระทบจากภายนอกในเชิงลบหรืออุปสรรค หรือภัยคุกคาม (Threats) อยู่ในระดับมาก (คะแนนเฉลี่ย 4.47) 5 อันดับแรก ได้แก่

1) จำนวนนักศึกษาลดลงเนื่องจากจำนวนนักเรียนในระบบลดลง

2) งบประมาณที่ได้รับการจัดสรรจากรัฐบาลลดลง

3) พฤติกรรมของผู้ใช้บริการที่เปลี่ยนแปลงไปอย่างรวดเร็ว

4) พ.ร.บ. ลิขสิทธิ์ ส่งผลกระทบต่อการปฏิบัติงานและการให้บริการต้องมีความระมัดระวังมากขึ้น เช่น ลิขสิทธิ์ในการทำทรัพยากรสารสนเทศให้อยู่ในรูปแบบอิเล็กทรอนิกส์

5) มีแหล่งเรียนรู้ หรือค้นคว้าผ่านระบบอินเทอร์เน็ตที่สะดวก เข้าถึงได้ง่าย และรวดเร็ว จึงส่งผลให้ผู้เข้าใช้บริการมาใช้บริการลดน้อยลง

#### 1.2. สภาพแวดล้อมปัจจัยภายในที่มีผลกระทบต่อหน่วยงานหรือ จุดแข็งและจุดอ่อนของหน่วยงาน

จากการวิเคราะห์พบว่า จุดแข็ง (Strengths) มีผลกระทบต่อหน่วยงานในระดับมากที่สุด ที่คะแนนเฉลี่ย 4.51 คะแนนจาก 5 อันดับแรก ได้แก่

1) ผู้บริหารและบุคลากรมีความรู้ความสามารถ

2) เป็นหน่วยงานต้นแบบในการผลักดันให้มหาวิทยาลัยเป็นมหาวิทยาลัยสีเขียว

3) ผู้บริหารให้ความสำคัญและให้การสนับสนุนการดำเนินงานในทุกๆ ด้าน

4) งานด้านการบริการ เป็นหัวใจสำคัญของสำนักวิทยบริการฯ ทำให้สามารถดำเนินงานบริการได้อย่างต่อเนื่อง

5) มีความร่วมมือกับเครือข่ายทั้งภายในและภายนอกมหาวิทยาลัย

ในขณะที่จุดอ่อน (Weakness) มีผลกระทบเชิงลบต่อหน่วยงานมาก (คะแนนเฉลี่ย 4.32) 5 อันดับแรก ได้แก่

1) ทรัพยากรมีสถานที่จัดเก็บหลายจุด ทำให้ผู้ใช้บริการเข้าถึงได้ยาก

2) กล้องวงจรปิดภายในหน่วยงานซึ่งเป็นหน่วยบริการมีไม่เพียงพอ

3) บุคลากรขาดทักษะทางด้านเทคโนโลยี เช่น Metaverse, การตัดต่อวิดีโอ รวมถึงการจัดทำสื่อประชาสัมพันธ์ออนไลน์

4) งบประมาณในการจัดซื้อทรัพยากรที่จัดสรรภายในหน่วยงานมีไม่เพียงพอ

5) การบริการหลายอย่างยังขาดการประชาสัมพันธ์ในรายละเอียด ทำให้ใช้ประโยชน์ในการบริการยังไม่เต็มที่และยังไม่ทั่วถึง

### 1.3. ผลการวิเคราะห์สภาพแวดล้อมของหน่วยงาน

จากการวิเคราะห์ โดยใช้ SWOT Matrix และ BCG Model พบว่า สถานการณ์ขององค์กรในปีงบประมาณ 2566 อยู่ในตำแหน่ง Cash cows ซึ่งสภาพแวดล้อมภายนอกเป็นอุปสรรค (Threat) และสภาพแวดล้อมภายในเป็นจุดแข็ง (Strength) ที่เอื้อต่อการพัฒนา ซึ่งต้องรักษาความสามารถภายในไว้พร้อมที่จะก้าวต่อไปเมื่อโอกาสมาถึง

### 1.4. บริบทเชิงกลยุทธ์

#### 1.4.1 ความท้าทายเชิงกลยุทธ์

- การพัฒนาห้องสมุดให้อยู่ในรูปแบบ Digital, Smart และ Virtual Library เต็มรูปแบบ

#### 1.4.2 ความได้เปรียบเชิงกลยุทธ์

- บุคลากรมีความรู้ความสามารถที่หลากหลาย พร้อมพัฒนาตนเองโดยเฉพาะด้านเทคโนโลยีสารสนเทศ
- การมีเครือข่ายทั้งภายในและภายนอกหน่วยงานที่เข้มแข็ง

#### 1.4.3 โอกาสเชิงกลยุทธ์

- การพัฒนาห้องสมุดให้อยู่ในรูปแบบ Digital, Smart และ Virtual Library เต็มรูปแบบ

### 1.5. วัตถุประสงค์เชิงกลยุทธ์

เพื่อให้สำนักวิทยบริการเป็นหน่วยงานมีการให้บริการที่เป็นเลิศ

## ส่วนที่ 2

### แผนกลยุทธ์สำนักวิทยบริการและเทคโนโลยีสารสนเทศ

#### 2. แผนกลยุทธ์สำนักวิทยบริการและเทคโนโลยีสารสนเทศ พ.ศ. 2566 – 2570

##### 2.1. พันธกิจ

1. พัฒนาการบริการ เพื่อสนับสนุนการพัฒนาศักยภาพมนุษย์
2. จัดหาทรัพยากรสารสนเทศและดำเนินการให้สอดคล้องตามหลักสูตรและท้องถิ่น
3. บริการทรัพยากรสารสนเทศ และวิชาการอย่างมีคุณภาพและเกิดประโยชน์สูงสุดกับท้องถิ่น
4. สร้างงานพันธกิจสัมพันธ์ และเครือข่ายความร่วมมือเพื่อสนับสนุนการพัฒนาท้องถิ่น
5. สืบสานการเรียนรู้โครงการอันเนื่องมาจากพระราชดำริและการอนุรักษ์ศิลปวัฒนธรรมท้องถิ่น
6. พัฒนาระบบการบริหารจัดการสิ่งแวดล้อมที่ดี ตามหลักธรรมาภิบาล ระบบการบริหาร  
สู่ความเป็นเลิศและมาตรฐานห้องสมุด

##### 2.2. ค่านิยม

I'm VALAYA

I'm : Integrated	การบูรณาการ/ผสมผสาน
V : Visionary	เป็นผู้รอบรู้
A : Activeness	ทำงานเชิงรุก ริเริ่มสร้างสรรค์
L : Like to learn	สนใจใฝ่เรียนรู้อย่างต่อเนื่อง
A : Adaptive	ปรับตัวได้ดี พร้อมนำการเปลี่ยนแปลง
Y : Yields	สร้างผลงานเป็นที่ประจักษ์
A : Acceptance and Friendliness	เป็นที่ยอมรับในกัลยาณมิตร

### 2.3. วิสัยทัศน์

“สำนักวิทยบริการและเทคโนโลยีสารสนเทศ พร้อมให้บริการสู่ความเป็นเลิศ”

### ตัวชี้วัดระดับมหาวิทยาลัย

#### 2.4 วัตถุประสงค์เชิงกลยุทธ์

วัตถุประสงค์เชิงกลยุทธ์	Output	Outcome	Impact
4. การบริหารงานที่ยึดหลักธรรมาภิบาล และการนำดิจิทัลมาใช้ เพื่อมุ่งสู่ความเป็นเลิศ ตามเกณฑ์มาตรฐาน และตอบสนองเป้าหมายการพัฒนาที่ยั่งยืน	แพลตฟอร์มที่ส่งเสริมการทำงานตามพันธกิจ	แพลตฟอร์มเป็นที่รู้จัก ได้รับการยอมรับ และเป็นแหล่งรายได้ของมหาวิทยาลัย	มหาวิทยาลัยได้รับความเชื่อมั่น และการยอมรับของหน่วยงาน ชุมชน สังคม ทั้งในระดับชาติและนานาชาติ

#### 2.5 ตัวชี้วัดวัตถุประสงค์เชิงกลยุทธ์

ตัวชี้วัด		หน่วยนับ	เป้าหมาย (ปีงบประมาณ)					ผู้ดำเนินการ	ผู้รายงาน	ผู้กำกับติดตาม
			2566	2567	2568	2569	2570			
วัตถุประสงค์ 4 การบริหารงานที่ยึดหลักธรรมาภิบาล และการนำดิจิทัลมาใช้ เพื่อมุ่งสู่ความเป็นเลิศ ตามเกณฑ์มาตรฐาน และตอบสนองเป้าหมายการพัฒนาที่ยั่งยืน										
1.1	จำนวนแพลตฟอร์ม ที่ส่งเสริมการทำงานตาม พันธกิจ		1	1	2	2	3	สำนัก วิทยบริการ	สำนัก วิทยบริการ	อ.ไชย มีหนองหว้า

## 2.6 ตัวชี้วัดเป้าประสงค์

ตัวชี้วัด	เป้าหมาย					หน่วยนับ	ผู้ดำเนินงาน	ผู้จัดเก็บ	ผู้กำกับติดตาม	KPI
	66	67	68	69	70					
<b>เป้าประสงค์ที่ 4</b> การบริหารงานที่ยึดหลักธรรมาภิบาล และการนำดิจิทัลมาใช้ เพื่อมุ่งสู่ความเป็นเลิศ ตามเกณฑ์มาตรฐาน และตอบสนองเป้าหมายการพัฒนาที่ยั่งยืน										
4.7 ร้อยละของจำนวนเงินรายได้ที่เกิดจากสร้าง Platform การจัดการเรียนรู้ที่เป็นเลิศ ต่อจำนวนเงินรายได้ทั้งหมด	5	5	7	7	9	ร้อยละ	<ul style="list-style-type: none"> <li>สำนักวิทยบริการฯ</li> </ul>	สำนักวิทยบริการฯ	อ.ไชย มีหนองหว้า รองอธิการบดี	re

## 2.7 ยุทธศาสตร์

### ยุทธศาสตร์ที่ 1

การพัฒนาคุณภาพการศึกษาด้านวิชาการและวิชาชีพ เพื่อส่งเสริมการเรียนรู้ที่ตอบสนองความต้องการสำหรับคนทุกช่วงวัย

### กลยุทธ์

1.4 เสริมสร้างความรู้ และทักษะ soft skill ของนักศึกษาให้ตรงตามความต้องการของตลาดแรงงาน และเป็นที่ยอมรับของสังคม

### ยุทธศาสตร์ที่ 4

การพัฒนาระบบบริหารจัดการบนหลักธรรมาภิบาล และความเป็นดิจิทัล เพื่อมุ่งสู่ความเป็นเลิศ ได้มาตรฐานในระดับสากล และตอบสนองเป้าหมายการพัฒนาที่ยั่งยืน



### กลยุทธ์

- 4.1 พัฒนาคุณภาพการศึกษาและการบริหารงานของมหาวิทยาลัยเพื่อมุ่งสู่ความเป็นเลิศ
- 4.2 พัฒนาการบริหารงานของมหาวิทยาลัยตามหลักธรรมาภิบาล (Good Governance)
- 4.3 ส่งเสริมการนำระบบ Digital มาใช้ในการพัฒนาการบริหารจัดการของมหาวิทยาลัย
- 4.4 พัฒนามหาวิทยาลัยเชิงนิเวศสู่ต้นแบบมหาวิทยาลัยสีเขียว

ส่วนที่ 3

โครงการ กิจกรรมตามแผนกลยุทธ์สำนักวิทยบริการและเทคโนโลยีสารสนเทศ

ยุทธศาสตร์ที่ 1 การพัฒนาคุณภาพการศึกษาด้านวิชาการและวิชาชีพ เพื่อส่งเสริมการเรียนรู้ที่ตอบสนองความต้องการสำหรับคนทุกช่วงวัย

กลยุทธ์	โครงการ	ตัวชี้วัด	เป้าหมาย (ปีงบประมาณ )					กิจกรรม	งบประมาณ แนวทางการดำเนินงาน	ผู้รับผิดชอบ/ ผู้รายงาน	ผู้กำกับ/ ติดตาม
			2566	2567	2568	2569	2570				
1.4 เสริมสร้าง ความรู้ และทักษะ soft skill ของ นักศึกษาให้ตรงตาม ความต้องการของ ตลาดแรงงาน และ เป็นที่ยอมรับของ สังคม	1.4.2 โครงการ พัฒนาทักษะและ ทดสอบด้าน เทคโนโลยีดิจิทัล และภาษาอังกฤษ	1.4.2.1 ร้อยละ ของนักศึกษา ที่สอบผ่าน ทักษะด้าน เทคโนโลยี ดิจิทัล (IC3) ต่อจำนวน นักศึกษาชั้นปี ที่ 3 ทั้งหมด ร้อยละ 90	ร้อยละ 90	ร้อยละ 90	ร้อยละ 90	ร้อยละ 90	ร้อยละ 90	กิจกรรม ประชาสัมพันธ์ การเข้าสอบทักษะด้าน เทคโนโลยีดิจิทัล (ICDL) สำหรับนักศึกษา ชั้นปีที่ 3	ค่าวัสดุต่าง ๆ โปสเตอร์ ป้ายประชาสัมพันธ์ สติ๊กเกอร์ กระดาษสี สื่อประชาสัมพันธ์กิจกรรม ค่าวัสดุ 5,000 บาท  รวม 5,000 บาท	อ.ดร.ประพจน์ พละชีวะ / ผศ.ทักษิณา วิไลลักษณ์	อ.ไชย มีหนองหว้า รอง อธิการบดี

ยุทธศาสตร์ที่ 4 การพัฒนาระบบบริหารจัดการบนหลักธรรมาภิบาล และความเป็นดิจิทัล เพื่อมุ่งสู่ความเป็นเลิศ ได้มาตรฐานในระดับสากล และตอบสนองเป้าหมายการพัฒนาที่ยั่งยืน

กลยุทธ์	โครงการ	ตัวชี้วัด	เป้าหมาย (ปีงบประมาณ )					กิจกรรม	งบประมาณ แนวทางการดำเนินงาน	ผู้รับผิดชอบ/ ผู้รายงาน	ผู้กำกับ/ ติดตาม
			2566	2567	2568	2569	2570				
4.1 พัฒนาคุณภาพ การศึกษาและการ บริหารงานของ มหาวิทยาลัยเพื่อมุ่ง สู่ความเป็นเลิศ	4.1.1 โครงการ พัฒนามหาวิทยาลัย ตามเกณฑ์คุณภาพ การศึกษาเพื่อการ ดำเนินการที่เป็นเลิศ (EdPEX)	4.1.1.1 ผล การประเมิน ตามเกณฑ์ คุณภาพ การศึกษาเพื่อ ความเป็นเลิศ (EdPEX) ไม่ ต่ำกว่า 200 คะแนน	200 คะแนน	200 คะแนน	200 คะแนน	200 คะแนน	200 คะแนน	กิจกรรม ประชุมเชิง ปฏิบัติการตามเกณฑ์ คุณภาพการศึกษาเพื่อ การดำเนินการที่เป็นเลิศ (EdPEX)	ค่าตอบแทนวิทยากร 3,500 บาท          <b>รวม 3,500 บาท</b>	ผศ.มณฑิพย์ จันทร์แก้ว / ผศ.ทักษิณา วิไลลักษณ์	อ.ไชย มีหนองหัว รอง อธิการบดี
	4.1.2 โครงการ บริหารและพัฒนา บุคลากรสู่ มหาวิทยาลัยแห่ง ความสุข	4.1.2.1 ค่า เฉลี่ยความ ผูกพันของ บุคลากรที่มี ต่อ มหาวิทยาลัย ค่าเฉลี่ย มากกว่า 4.00	>4.00	>4.00	>4.00	>4.00	>4.00	กิจกรรม อบรมเชิง ปฏิบัติการพัฒนา บุคลากร สำนักวิทย บริการและเทคโนโลยี สารสนเทศและทบทวน จัดทำแผนกลยุทธ์ แผนปฏิบัติการ	ค่าใช้สอย 13,640 บาท - อาหารว่าง 31คนx35บาท x4มื้อ = 4,340 บาท - อาหาร 31คนx150บาท x2มื้อ = 9,300 บาท ค่าตอบแทน 3,600 บาท - ค่าวิทยากร 600บาทx6 ชั่วโมง = 3,600 บาท       <b>รวม 17,240 บาท</b>	อ.ดร.ประพรพรรณ พละชีวะ / ผศ.ทักษิณา วิไลลักษณ์	อ.ไชย มีหนองหัว รอง อธิการบดี

กลยุทธ์	โครงการ	ตัวชี้วัด	เป้าหมาย (ปีงบประมาณ )					กิจกรรม	งบประมาณ แนวทางการดำเนินงาน	ผู้รับผิดชอบ/ ผู้รายงาน	ผู้กำกับ/ ติดตาม
			2566	2567	2568	2569	2570				
	4.1.3 โครงการปรับปรุงภาพลักษณ์และส่งเสริมการตลาด	4.1.3.1 ร้อยละของการใช้จ่ายงบประมาณเพื่อจัดซื้อจัดจ้างทรัพยากรในการจัดการเรียนการสอน ร้อยละ 100	ร้อยละ 100	ร้อยละ 100	ร้อยละ 100	ร้อยละ 100	ร้อยละ 100	กิจกรรม 1. จัดหาทรัพยากรการเรียนรู้	1) จัดหาหนังสือ (ตัวเล่ม) ค่าวัสดุ 140,000 บาท 2) E-book,ebSCO, se-ed ค่าใช้สอย 135,000 บาท 3) จัดหา/เผยแพร่งานวิจัยวิทยานิพนธ์ E-Thesis และฐานข้อมูล ค่าวัสดุ 5,000 บาท 4) จัดทำสื่อประชาสัมพันธ์ (ARIT) ค่าวัสดุ 12,000 บาท 5) จัดหาวารสาร สิ่งพิมพ์ต่อเนื่อง วารสาร E-Magazine ฐานข้อมูล-กฤตภาคข่าวออนไลน์ สมัครงานพิมพ์ตัวเล่ม ฯลฯ ค่าใช้สอย 120,000 บาท  <b>รวม 412,000 บาท</b>	ผศ.ดร.กรรณิกา อัมพช / ผศ.ทักษิณา วิไลลักษณ์	อ.ไชย มีหนองหว้า รองอธิการบดี

กลยุทธ์	โครงการ	ตัวชี้วัด	เป้าหมาย (ปีงบประมาณ )					กิจกรรม	งบประมาณ แนวทางการดำเนินงาน	ผู้รับผิดชอบ/ ผู้รายงาน	ผู้กำกับ/ ติดตาม
			2566	2567	2568	2569	2570				
	4.1.3 โครงการปรับปรุงภาพลักษณ์และส่งเสริมการตลาด	4.1.3.2 ร้อยละของการใช้จ่ายงบประมาณเพื่อพัฒนาฐานข้อมูลการเรียนรู้ ร้อยละ 100	ร้อยละ 100	ร้อยละ 100	ร้อยละ 100	ร้อยละ 100	ร้อยละ 100	กิจกรรม 2. พัฒนาฐานข้อมูลการเรียนรู้	1. บำรุงรักษาระบบห้องสมุดอัตโนมัติ ALIST ค่าใช้จ่าย ก. 100,000 บาท 2. บำรุงรักษาประตู RFID / Book Return/Self check ค่าใช้จ่าย 107,107 บาท <b>รวม 207,107 บาท</b>	ผศ.ดร.กรรณิกา อัมพช / ผศ.ทักษิณา วิไลลักษณ์	อ.ไชย มีหนองหว้า รองอธิการบดี
	4.1.3 โครงการปรับปรุงภาพลักษณ์และส่งเสริมการตลาด	4.1.3.3 ร้อยละความพึงพอใจของผู้ใช้บริการ ร้อยละ 80	ร้อยละ 80	ร้อยละ 80	ร้อยละ 80	ร้อยละ 80	ร้อยละ 80	กิจกรรมที่ 3. อบรมเชิงปฏิบัติการ การสร้างสรรค์กิจกรรมผ่าน Learning Space for Kids	1. ค่าตอบแทนวิทยากร 600x8ชม.x2คน=9,600 2. ค่าใช้สอย -อาหาร 31x100=3,100 บาท -อาหารว่าง 31x35x2มื้อ=2,170 รวม = 5,270 บาท 3. ค่าวัสดุ กระดาษโปสเตอร์ คละสี กระดาษ A4 กรรไกร ดินสอ ยางลบ สีเทียน บอร์ดเกม ของเล่น เสริมพัฒนาการ ตุ๊กตา ไม้บล็อก ตัวต่อ จิ๊กซอว์ = 35,130 บาท <b>รวม 50,000 บาท</b>	อ.ดร.ประพรรณ พละชีวะ / ผศ.ทักษิณา วิไลลักษณ์	อ.ไชย มีหนองหว้า รองอธิการบดี

กลยุทธ์	โครงการ	ตัวชี้วัด	เป้าหมาย (ปีงบประมาณ )					กิจกรรม	งบประมาณ แนวทางการดำเนินงาน	ผู้รับผิดชอบ/ ผู้รายงาน	ผู้กำกับ/ ติดตาม
			2566	2567	2568	2569	2570				
	4.1.4 โครงการส่งเสริมการจัดการความรู้เพื่อพัฒนาคุณภาพของมหาวิทยาลัย	4.1.4.1 จำนวนนวัตกรรมหรือเทคโนโลยีการบริหารจัดการที่นำมาใช้ในการเพิ่มความสามรถให้กับบุคลากร จำนวน 1 นวัตกรรม	1	1	1	1	1	กิจกรรมที่ 1. อบรมเชิงปฏิบัติการ การสร้างสรรค์นวัตกรรมสู่การปฏิบัติงานที่เป็นเลิศ	-วัสดุ เช่น โปสเตอร์ กาว สองหน้า เชือก สติกเกอร์ ตกแต่ง กระดาษสี ระบายผ้า ระบายตกแต่ง สายยาง ลวด ฯลฯ ค่าวัสดุ = 3,600 บาท ค่าใช้สอย -ค่าอาหารว่าง 20 คน x 35 x 2 มื้อ = 1,400 บาท  <b>รวม 5,000 บาท</b>	ผศ.มณฑิพย์ จันทร์แก้ว / ผศ.ทักษิณา วิไลลักษณ์	อ.ไชย มีหนองหว้า รอง อธิการบดี
		4.1.4.2 จำนวนชิ้นงานที่ผลิตได้ 3 ชิ้นงาน	3	3	3	3	3	กิจกรรมที่ 2. DIY by ARIT : 2023	ค่าวัสดุ เช่น ด้ายและเข็ม เย็บผ้า ระบายผ้า ผ้าแคนวาสลายต่าง ๆ ค่าวัสดุ = 5,000 บาท  <b>รวม 5,000 บาท</b>	ผศ.มณฑิพย์ จันทร์แก้ว / ผศ.ทักษิณา วิไลลักษณ์	อ.ไชย มีหนองหว้า รอง อธิการบดี



กลยุทธ์	โครงการ	ตัวชี้วัด	เป้าหมาย (ปีงบประมาณ )					กิจกรรม	งบประมาณ แนวทางการดำเนินงาน	ผู้รับผิดชอบ/ ผู้รายงาน	ผู้กำกับ/ ติดตาม
			2566	2567	2568	2569	2570				
4.2 พัฒนาการ บริหารงานของ มหาวิทยาลัยตาม หลักธรรมาภิบาล (Good Governance)	4.2.2 โครงการ พัฒนาประสิทธิภาพ การบริหาร สำนักงาน	4.2.2.1 ร้อยละ การเบิกจ่าย งบประมาณ ตามแผนที่ กำหนด ร้อยละ 80	ร้อยละ 80	ร้อยละ 80	ร้อยละ 80	ร้อยละ 80	ร้อยละ 80	กิจกรรม การบริหาร สำนักงาน (วัสดุสำนัก งาน วัสดุงานบ้านงาน ครัว ค่าซ่อมแซม บำรุงรักษาวัสดุ ครุภัณฑ์ ค่าสาธารณูปโภค ค่าจ้าง เหมาบริการ งานประชา สัมพันธ์ เข้าเล่มคู่มือ รายงาน เอกสารและ กิจกรรมของสำนักฯ)	1. วัสดุสำนักงาน ครุภัณฑ์ วัสดุงานบ้านงานครัว วัสดุ อุปกรณ์ไฟฟ้า/ประปา วัสดุคอมพิวเตอร์ วัสดุใน การซ่อมบำรุงต่างๆ ค่าถ่าย เอกสาร เข้าเล่มคู่มือรายงาน ทำสื่อประชาสัมพันธ์ กิจกรรม ค่าพวงมาลา พวงหรีด และงานตาม ภารกิจของสำนักฯ - ค่าวัสดุ 101,653 บาท - ค่าใช้สอย 60,000 บาท 2. ค่าโทรศัพท์ โพรเซส ค่าสาธารณูปโภค 5,000 บาท 3. ค่าบำรุงรักษาลิฟต์ ค่าใช้สอย 100,000 บาท  <b>รวม 266,653 บาท</b>	อ.ดร.ประพจน์ พละชีวะ / ผศ.ทักษิณา วีไลลักษณ์	อ.ไชย มีหนองหว้า รอง อธิการบดี

กลยุทธ์	โครงการ	ตัวชี้วัด	เป้าหมาย (ปีงบประมาณ )					กิจกรรม	งบประมาณ แนวทางการดำเนินงาน	ผู้รับผิดชอบ/ ผู้รายงาน	ผู้กำกับ/ ติดตาม
			2566	2567	2568	2569	2570				
	4.2.5 โครงการ บริหารจัดการ งบประมาณอย่างมี ประสิทธิภาพ	4.2.5.1 มี รูปแบบการ บริการที่ ก่อให้เกิด รายได้ จำนวน 1 งาน	1งาน	1งาน	1งาน	1งาน	1งาน	กิจกรรม สํารวจความ ต้องการของผู้ใช้บริการ เพื่อจัดทำรูปแบบการ บริการที่ก่อให้เกิดรายได้		อ.ดร.ประพรรณ์ พละชีวะ,ผศ.ดร. กรรณิกา อัมพช , ผศ.มณฑิพย์ จันทร์แก้ว / ผศ.ทักษิณา วิไลลักษณ์	อ.ไชย มีหนองหว้า รอง อธิการบดี
4.3 ส่งเสริมการนำ ระบบ Digital มาใช้ ในการพัฒนาการ บริหารจัดการของ มหาวิทยาลัย	4.3.2 โครงการ พัฒนาพื้นที่ นวัตกรรม	4.3.2.1 ร้อยละ การเบิกจ่าย งบประมาณ ตามแผนที่ กำหนด ร้อยละ 80	ร้อยละ 80	ร้อยละ 80	ร้อยละ 80	ร้อยละ 80	ร้อยละ 80	กิจกรรม จัดตั้งและ บริหารจัดการศูนย์สอบ ICDL	ค่าวัสดุสำนักงาน กระดาษ หมึกพิมพ์ ถ่านนาฬิกา ปลั๊ก สามตา สาย LAN ป้ายประชาสัมพันธ์ ปรี้น สติ๊กเกอร์ขึ้นฟิวเจอร์บอร์ด รวม 10,000 บาท  รวม 10,000 บาท	อ.ดร.ประพรรณ์ พละชีวะ / ผศ.ทักษิณา วิไลลักษณ์	อ.ไชย มีหนองหว้า รอง อธิการบดี

กลยุทธ์	โครงการ	ตัวชี้วัด	เป้าหมาย (ปีงบประมาณ )					กิจกรรม	งบประมาณ แนวทางการดำเนินงาน	ผู้รับผิดชอบ/ ผู้รายงาน	ผู้กำกับ/ ติดตาม
			2566	2567	2568	2569	2570				
	4.3.3 โครงการพัฒนาแพลตฟอร์มตามพันธกิจของมหาวิทยาลัย	4.3.3.1 จำนวนแพลตฟอร์มที่พัฒนา 1 แพลตฟอร์ม	1	2	3	4	4	กิจกรรมที่ 1 ออกแบบและพัฒนาแพลตฟอร์มเพื่อยกระดับคุณภาพการศึกษา		สำนักวิทยบริการและเทคโนโลยีสารสนเทศ	อ.ไชย มีหนองหว้า รองอธิการบดี
		4.3.3.2 ค่าเฉลี่ยความพึงพอใจของผู้ใช้บริการมากกว่า 4.00	>4.00	>4.00	>4.00	>4.00	>4.00	กิจกรรมที่ 2 เผยแพร่และประชาสัมพันธ์การใช้งานแพลตฟอร์มเพื่อยกระดับคุณภาพการศึกษา		สำนักวิทยบริการและเทคโนโลยีสารสนเทศ	อ.ไชย มีหนองหว้า รองอธิการบดี
4.4 พัฒนามหาวิทยาลัยเชิงนิเวศสู่ต้นแบบมหาวิทยาลัยสีเขียว	4.4.1 โครงการพัฒนามหาวิทยาลัยสีเขียว	4.4.1.1 ร้อยละความหนาแน่นการพัฒนาและรักษาพื้นที่สีเขียว ร้อยละ 65	ร้อยละ 65	ร้อยละ 70	ร้อยละ 70	ร้อยละ 70	ร้อยละ 75	กิจกรรมที่ 1 Green Library by ARIT : 2023	1. ค่าวัสดุ ดินปลูกต้นไม้ ดินปลูกแคสตัล ปุ๋ยอินทรีย์ ปุ๋ยต้นไม้ต่าง ๆ 2. กระถางปลูกต้นไม้ขนาดต่าง ๆ พร้อมถาดรอง 3. พันธุ์ไม้ต่างๆ ที่ปลูกภายในอาคาร และภายนอกอาคาร เช่น ลิ้นมังกรแคระ แคคตัส ต้นฮานิอาย <b>รวม 20,000 บาท</b>	ผศ.มณฑิพย์ จันทรแก้ว / ผศ.ทักษิณา วิไลลักษณ์	อ.ไชย มีหนองหว้า รองอธิการบดี

กลยุทธ์	โครงการ	ตัวชี้วัด	เป้าหมาย (ปีงบประมาณ )					กิจกรรม	งบประมาณ แนวทางการดำเนินงาน	ผู้รับผิดชอบ/ ผู้รายงาน	ผู้กำกับ/ ติดตาม
			2566	2567	2568	2569	2570				
		4.4.1.2ร้อยละ การลดลงของ การใช้ พลังงาน/ ทรัพยากร/ สาธารณูปโภค ร้อยละ 5	ร้อยละ 5	ร้อยละ 5	ร้อยละ 5	ร้อยละ 5	ร้อยละ 5	กิจกรรมที่ 2 กำหนด มาตรการประหยัด พลังงานและทรัพยากร และสร้างจิตสำนึกใน การอนุรักษ์ทรัพยากร ของหน่วยงาน	ค่าวัสดุ ไปสเตอร์ ป้าย ประชาสัมพันธ์ กระดาษสี ต่าง ๆ กระดาษกาวสองหน้า พลาสติกเคลือบ และอื่นๆ รวม 2,000 บาท  รวม 2,000 บาท	ผศ.มณฑิพย์ จันทร์แก้ว / ผศ.ทักษิณา วิไลลักษณ์	อ.ไชย มีหนองหว้า รอง อธิการบดี

## ส่วนที่ 4

### การกำกับติดตาม

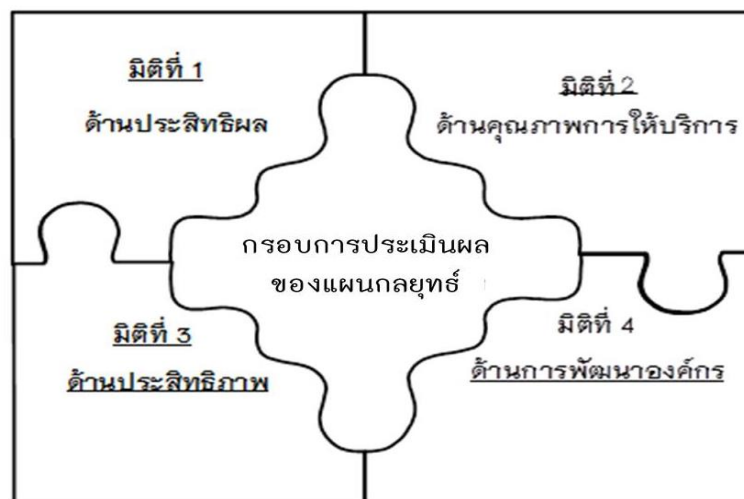
#### 4. การขับเคลื่อนการดำเนินการแผนกลยุทธ์

##### 4.1 แนวทางการกำกับติดตามการดำเนินงานตามแผนกลยุทธ์

ในการขับเคลื่อนการดำเนินงานตามแผนกลยุทธ์สำนักวิทยบริการและเทคโนโลยีสารสนเทศ มหาวิทยาลัยราชภัฏวไลยอลงกรณ์ ในพระบรมราชูปถัมภ์ พ.ศ. 2566 – 2570 จำเป็นอย่างยิ่งที่สำนักฯ จะต้องมีการพัฒนาระบบและกลไกในการขับเคลื่อน การดำเนินงานและการติดตาม ประเมินผลการดำเนินงานตามแผน โดยจะต้องมีการสื่อสาร เพื่อสร้างความเข้าใจในหลักการสาระสำคัญของ ยุทธศาสตร์ กลยุทธ์ ตัวชี้วัดผลงานหลัก ค่าเป้าหมาย ให้แก่คณะผู้บริหารทุกระดับรวมทั้งบุคลากรภายในให้รับทราบ เข้าใจ มีการนำประเด็นยุทธศาสตร์ กลยุทธ์ การดำเนินงานที่กำหนดไว้ไปเป็นเป้าหมายการปฏิบัติงานตามบทบาทหน้าที่ของสำนัก ผ่านกระบวนการจัดทำแผนปฏิบัติการประจำปีและการจัดซื้อตกลงผลงานรายบุคคล มีการกำหนดนโยบายการจัดสรรงบประมาณให้สอดคล้องกับการขับเคลื่อนยุทธศาสตร์รวมทั้งปรับปรุงจัดระบบในการติดตามผลการบริหาร งบประมาณ ให้เอื้ออำนวยต่อการขับเคลื่อนการดำเนินงาน และจัดให้มีการกำหนดกรอบการประเมินผลระบุตัวชี้วัดความสำเร็จของยุทธศาสตร์ตามแนวทางการบริหาร ยุทธศาสตร์เพื่อพัฒนาองค์การให้มีสมรรถนะสูง จัดประชุมติดตามผลการดำเนินการ แสวงหาแนวทางที่เหมาะสมในการรับรู้ ลดปัญหาอันสืบเนื่องมาจากความเปลี่ยนแปลงของ เงื่อนไข ปัจจัยที่มีผลต่อความสำเร็จในการดำเนินงานตามยุทธศาสตร์

##### 4.2 แนวทางการรายงานและประเมินผลการดำเนินงานตามแผนกลยุทธ์

เพื่อให้การติดตามประเมินผลการดำเนินงานของแผนกลยุทธ์สำนักวิทยบริการและเทคโนโลยีสารสนเทศ มหาวิทยาลัยราชภัฏวไลยอลงกรณ์ ในพระบรมราชูปถัมภ์ พ.ศ. 2566 – 2570 สามารถบ่งชี้ถึงสัมฤทธิ์ผลของการดำเนินงานและเป็นไปตามหลักการของการบริหารยุทธศาสตร์เพื่อพัฒนาองค์การให้มีสมรรถนะสูง มหาวิทยาลัยราชภัฏวไลยอลงกรณ์ ในพระบรมราชูปถัมภ์ จึงเห็นควรมีการกำหนดกรอบการประเมินผลในการขับเคลื่อนยุทธศาสตร์ ตามแนวทางการประเมินผลการดำเนินงาน ในแนวใหม่ที่มี ลักษณะเป็นการประเมินผลแบบมุ่งเน้นผลสัมฤทธิ์ โดยประยุกต์ใช้แนวคิด เครื่องมือ และเทคนิคในการติดตามและประเมินผลในรูปแบบของ Balanced Scorecard โดย กำหนดจัดให้มีการกำหนดประเด็นในการติดตามประเมินผลให้อยู่ภายใต้มุมมองหรือมีประเด็นพิจารณา 4 มิติ อันประกอบด้วย มิติประสิทธิผล มิติคุณภาพ มิติประสิทธิภาพ และการพัฒนาองค์การ ดังแผนภาพต่อไปนี้



การกำกับติดตามผลการดำเนินงานให้เกิดประสิทธิภาพ โดยมีผู้บริหารที่รับผิดชอบเป็นผู้วิเคราะห์และทบทวนผลการดำเนินงานอย่างสม่ำเสมอและนำมาปรับปรุงโดยใช้กระบวนการ PDCA คือ

1. Plan (วางแผน) มีแผนการติดตามรายวัน ทุกวัน รายเดือน รายไตรมาส ตามแผนการดำเนินงาน
2. Do (ปฏิบัติตามแผน) หน่วยงานรายงานผลและรวบรวมผลการดำเนินงานรายงานต่อหน่วยงานกลางทุกไตรมาสตามแผน
3. Check (ตรวจสอบการปฏิบัติตามแผน) หัวหน้าหน่วยงานดำเนินการตรวจสอบข้อมูลเบื้องต้นตามที่รับผิดชอบ รายงานต่อหน่วยงานกลางกองนโยบายและแผนและรวบรวมตัวชี้วัดที่ทำงานรายงานในภาพรวมของสำนักวิทยบริการ
4. Act (ปรับปรุงแก้ไข) นำผลที่ได้จากขั้นตอนที่ 3. Check นำคณะกรรมการติดตามผลการดำเนินงานตัวชี้วัดแผนกลยุทธ์และแผนปฏิบัติการ พร้อมเทียบเคียงผลการดำเนินงานและเป้าหมายที่กำหนดไว้ตามแผนและผลระยะ 5 ปี เพื่อช่วยในการกำกับติดตามการบรรลุแผนกลยุทธ์ และนำมาประกอบการปรับปรุงวางแผนกลยุทธ์ และนำเสนอต่อคณะกรรมการบริหารสำนักฯ การติดตามและประเมินผลการดำเนินงานของมหาวิทยาลัย ได้ติดตามผลการดำเนินงานตามแผนปฏิบัติการ แผนกลยุทธ์ และนโยบาย



สภามหาวิทยาลัยพร้อมกับได้จัดทำผลการดำเนินงานเสนอต่อคณะกรรมการบริหารสำนักฯ โดยแยกเป็นประเด็นยุทธศาสตร์ หลังจากนั้นได้นำข้อเสนอแนะและนำข้อเสนอแนะมาดำเนินงานในการทบทวนและจัดทำแผนกลยุทธ์และแผนปฏิบัติการของสำนักวิทยบริการ

มีการกำกับติดตามทุกเดือนจากทีมบริหารในชุดของคณะกรรมการบริหารสำนักฯ และยังมีการประชุมภายในหน่วยงานในแต่ละหน่วยงาน เพื่อให้เกิดความคล่องตัวในการติดตามผลและปรับแผนการดำเนินงาน ผู้อำนวยการสำนักฯ ได้มีการมอบอำนาจในการบริหารงานให้แก่ รองผู้อำนวยการ ในการปรับปรุงแผนการดำเนินงาน เพื่อให้ทันต่อสถานการณ์ และรายงานมาที่งานงบประมาณและแผน รวมผลการดำเนินงานตามตัวชี้วัดแผนปฏิบัติการทุกเดือน และทุกไตรมาส นอกจากนี้ยังใช้กระบวนการประกันคุณภาพภายในเป็นกลไกการขับเคลื่อน และนำผลในแต่ละกลุ่มเข้าสู่กระบวนการจัดเก็บองค์ความรู้ต่อไป

## ปัจจัยสำคัญที่มีผลต่อความสำเร็จ

ในการขับเคลื่อนการดำเนินการเพื่อนำยุทธศาสตร์ตามแผนกลยุทธ์ สำนักวิทยบริการและเทคโนโลยีสารสนเทศ มหาวิทยาลัยราชภัฏวไลยอลงกรณ์ ในพระบรมราชูปถัมภ์ พ.ศ. 2566 - 2570 ไปสู่การปฏิบัติ จำเป็นอย่างยิ่งที่สำนักจะต้องมีการพัฒนากลไกและวางเงื่อนไขที่จำเป็นต่อการผลักดันยุทธศาสตร์ที่กำหนดไว้ให้เกิดผลในเชิงปฏิบัติ และตระหนักถึงปัจจัยสำคัญที่มีผลต่อความสำเร็จในประเด็นดังต่อไปนี้

### 1. การพัฒนากลไกและเงื่อนไขที่จำเป็นต่อการผลักดันยุทธศาสตร์สู่การปฏิบัติ

1.1 การสร้างความเข้าใจร่วมกันของผู้มีส่วนเกี่ยวข้องในการผลักดันให้ยุทธศาสตร์ที่วางไว้เกิดผลในเชิงปฏิบัติ โดยเฉพาะผู้บริหาร และคณะบุคลากรที่เกี่ยวข้อง โดยควรมีการนำเสนอสาระสำคัญของแผนกลยุทธ์ พ.ศ. 2566-2570 ให้ผู้มีส่วนเกี่ยวข้องทั้งในส่วนของ คณะกรรมการประจำส่วนราชการ คณะกรรมการบริหาร ผู้บริหาร หัวหน้าหน่วยงานบุคลากรสำนัก รวมทั้งมหาวิทยาลัย ได้รับทราบถึงจุดเน้นและทิศทางในการดำเนินงานเพื่อจะได้มีการพัฒนานโยบายและมาตรการที่เกี่ยวข้องเพื่อสนับสนุนการดำเนินงาน

1.2 การสร้างการรับรู้และบรรยากาศเชิงผลักดันจากกลไกภายใน อันได้แก่ คณะกรรมการประจำส่วนราชการ คณะกรรมการบริหาร โดยจำเป็นต้องมีการนำเสนอ จัดการประชุมสัมมนาเพื่อชี้แจงถึงทิศทางและยุทธศาสตร์ในการดำเนินงาน การจัดให้มีการรายงานผลการดำเนินงานเป็นรายรอบ รวมทั้งการจัดให้มีการประชุมติดตามผลการดำเนินเป็นระยะเพื่อรับทราบความก้าวหน้าและแลกเปลี่ยนความคิดเห็นร่วมกันระหว่างของคณะผู้บริหาร หัวหน้าหน่วยงาน บุคลากรที่เกี่ยวข้อง

1.3 การมีเวที หรือเปิดพื้นที่ในการร่วมมือ แลกเปลี่ยนเรียนรู้ความเคลื่อนไหวของการดำเนินงานร่วมกันของหน่วยงานที่เกี่ยวข้อง โดยเฉพาะในส่วนของบุคลากรระดับปฏิบัติ อาทิ คณะกรรมการ เจ้าหน้าที่ฝ่ายสนับสนุน เพื่อจะได้ร่วมมือกันผลักดันให้ยุทธศาสตร์ที่วางไว้เกิดผลในเชิงปฏิบัติ

1.4 การกำหนดให้หน่วยงาน ผู้บริหารมีภาระความรับผิดชอบด้านการรายงานผลงานต่อสาธารณะ โดยต้องนำเสนอความก้าวหน้า รายงานผล สร้างการรับรู้ถึงผลการดำเนินงานตามแผนงาน โครงการที่กำหนดไว้ในแผนกลยุทธ์ต่อผู้มีส่วนเกี่ยวข้อง รวมทั้งต่อประชาคมภายในมหาวิทยาลัยได้รับทราบเป็นระยะ เพื่อจะได้เป็นปัจจัยกระตุ้นให้มีความพยายามในการผลักดัน ขับเคลื่อนการดำเนินงานให้เกิดผลมากยิ่งขึ้น โดยในการนี้ควรต้องจัดให้มีการนำเสนอ เผยแพร่ผลการดำเนินงานผ่านช่องทางที่หลากหลายที่มีอยู่ในช่วงปัจจุบัน อาทิ จดหมายข่าว การประชุมติดตาม การเผยแพร่ข้อมูลผ่านเครือข่ายอินเทอร์เน็ต และสื่อสิ่งพิมพ์ต่างๆ

1.5 การพัฒนาผู้นำในการเปลี่ยนแปลงให้เกิดขึ้นอย่างต่อเนื่องสืบเนื่องจากการขับเคลื่อนยุทธศาสตร์สู่ การปฏิบัติเป็นกระบวนการที่ต้องอาศัยความมุ่งมั่น ตั้งใจ และเต็มใจในการที่จะผลักดันให้มีการดำเนินงานตามยุทธศาสตร์ ทั้งในส่วนของการพัฒนาระบบงานและการปรับเปลี่ยนแนวคิดวิธีการปฏิบัติงาน

1.6 การร่วมมือกันทำงานในรูปแบบเครือข่ายร่วมรังสรรค์ สืบเนื่องจากกระบวนการนำ ยุทธศาสตร์รวมทั้งนโยบายไปสู่การปฏิบัติ

1.7 การบริหารการปฏิบัติงานตามแนวทางการบริหารยุทธศาสตร์ ด้วยการสื่อสารสร้างความเข้าใจใน ทิศทางยุทธศาสตร์ การดำเนินงานของแผนให้เป็นที่รับรู้ และเข้าใจตรงกันของผู้เกี่ยวข้องทุกฝ่ายผ่าน กระบวนการแปลงยุทธศาสตร์สู่การปฏิบัติการ โดยให้มีความเชื่อมโยงกับยุทธศาสตร์การดำเนินการที่ได้มีการ กำหนดไว้ โดยอาศัยเครื่องมือหรือกลไกทางการบริหารหลายๆประการควบคู่กันไป เช่น การจัดทำแผนที่ ยุทธศาสตร์ การวางแผนโครงการ การจัดสรรงบประมาณ ตามยุทธศาสตร์ การทบทวนจัดโครงสร้างองค์กร รองรับการดำเนินงานตามยุทธศาสตร์การบริหารผลการปฏิบัติงาน การวัดและประเมินผลสำเร็จตามแนวทาง Balanced Scorecard และการจัดสรรรางวัล สิ่งจูงใจตามผลงาน เป็นต้น

1.8 การติดตามประเมินผลการปฏิบัติงานตามแผนปฏิบัติการ สำนักวิทยบริการฯ ประจำปีงบประมาณ พ.ศ. 2566 โดยคณะกรรมการบริหารสำนักฯ ต้องมีส่วนร่วมในการติดตามการดำเนินการตามแผนทุกปีงบประมาณ โดยจะมีการรายงานผลการปฏิบัติงาน ประจำปีทุกเดือน ทุกไตรมาส และประจำปี และนำเสนอผลการปฏิบัติการ ประจำปีงบประมาณ ตามแผนกลยุทธ์ ให้คณะผู้บริหารสำนักฯ รับทราบและให้ข้อเสนอแนะและนำผลการประเมินดังกล่าวมาพัฒนา ปรับปรุงแผนกลยุทธ์ต่อไป

## ส่วนที่ 5

### คำอธิบายและเกณฑ์การประเมินผลการดำเนินงานตามแผนกลยุทธ์

ตัวชี้วัด	คำอธิบาย
<b>วิสัยทัศน์</b>	
ร้อยละจำนวนหลักสูตรที่เปิดโอกาสให้ชุมชน ประชาชน ชุมชน ผู้ใช้บัณฑิต องค์กร หน่วยงานในพื้นที่ ได้มีโอกาสการกำหนดทิศทางการดำเนินงานในการสอน การบริหาร เป็นสิ่งที่แสดงให้เห็นถึงการมีส่วนร่วมของผู้มีส่วนได้ส่วนเสียของสถาบันอุดมศึกษาในพื้นที่ ภูมิภาคที่สามารถนำไปสู่การพัฒนาสังคมและชุมชนในพื้นที่ ภูมิภาคต่อจำนวนหลักสูตรทั้งหมด	<p>- จำนวนหลักสูตรที่ชุมชน องค์กร/หน่วยงานในพื้นที่ มีส่วนร่วมในการจัดการศึกษา หมายถึง หลักสูตรที่ชุมชน/ประชาชน ชุมชน ผู้ใช้บัณฑิต องค์กร/หน่วยงานในพื้นที่ได้มีส่วนร่วมในการจัดการศึกษา ทั้งหลักสูตรในระดับปริญญา(Degree) (ที่รายงานในระบบ CHE QA Online) โดยมี MOU และมีการดำเนินการร่วมกัน เช่น การกำหนดทิศทางการดำเนินงาน การสอน การบริหาร การจัดกิจกรรมร่วมกัน</p> <p>- จำนวนหลักสูตรทั้งหมดของมหาวิทยาลัย หมายถึง หลักสูตรทั้งหมดทั้งหลักสูตรในระดับปริญญา(Degree) (ที่รายงานในระบบ CHE QA Online) ไม่นับรวมหลักสูตรระยะสั้น</p> <p><b>สูตร</b> จำนวนหลักสูตรที่ชุมชน/ประชาชน ชุมชน ผู้ใช้บัณฑิต องค์กร หน่วยงานในพื้นที่มีส่วนร่วมในการจัดการศึกษา / จำนวนหลักสูตรทั้งหมดของสถาบัน * 100</p>
ร้อยละของจำนวนเงินทุนจากภาครัฐและเอกชนเพื่อพัฒนาชุมชนและสังคมในพื้นที่รวมถึงเงินที่มาจากบริจาคของชุมชนในพื้นที่เป็นสิ่งที่แสดงให้เห็นว่าสถาบันอุดมศึกษาได้มุ่งจัดสรรทรัพยากรให้เกิดประโยชน์สูงสุดจากแหล่งสนับสนุนด้านงบประมาณเพื่อนำไปสู่การพัฒนาชุมชนและสังคมในพื้นที่	<p>- จำนวนเงินจากภาครัฐและเอกชนเพื่อพัฒนาชุมชนและสังคมในพื้นที่ หมายถึง เงินทุน เงินบริจาค สิ่งของ (ตีค่าตามราคาตลาด) จากภาครัฐและเอกชนเพื่อสนับสนุนการดำเนินงานในพื้นที่ชุมชนท้องถิ่นที่มีอาจารย์ของมหาวิทยาลัยร่วมดำเนินกิจกรรมในพื้นที่นั้นอยู่พัฒนาชุมชนและสังคมในพื้นที่</p> <p>- จำนวนงบประมาณทั้งหมด หมายถึง งบประมาณที่ได้รับจัดสรรในช่วงต้นปีงบประมาณ ไม่นับรวมงบลงทุน</p> <p><b>สูตร</b> จำนวนเงินจากภาครัฐและเอกชนเพื่อพัฒนาชุมชนและสังคมในพื้นที่ / จำนวนงบประมาณทั้งหมด * 100</p>

<b>เป้าประสงค์</b>	
2.5 จำนวนผลงานทางวิชาการรับใช้สังคมสามารถแก้ไขปัญหาของชุมชนและสังคมในพื้นที่ต่อผลงานทางวิชาการที่ได้ดำเนินการทั้งหมด	- จำนวนผลงานทางวิชาการรับใช้สังคม หมายถึง ผลงานทางวิชาการรับใช้สังคม ตามนิยามประกาศของ กพอ. และ/หรือ กกอ. ของสถาบันอุดมศึกษาในรอบปีการศึกษาที่ผ่านมา
2.6 ร้อยละอาจารย์ที่ร่วมทำวิจัยกับมหาวิทยาลัยทั้งในประเทศและต่างประเทศต่อจำนวนอาจารย์ทั้งหมด	- งานวิจัยต้องเป็นงานวิจัยที่ผ่านมหาวิทยาลัยและมีการหักเงินสมทบเข้ามหาวิทยาลัย
3.3 ร้อยละจำนวนโครงการบริการวิชาการหรือโครงการเพื่อพัฒนาเชิงพื้นที่ของสถาบันอุดมศึกษาในการถ่ายทอดองค์ความรู้และเทคโนโลยี รวมถึงการอนุรักษ์และพัฒนาศิลปวัฒนธรรม และภูมิปัญญาของท้องถิ่น เพื่อแก้ไข ลดปัญหาและสร้างความเข้มแข็งให้แก่ท้องถิ่นและภูมิภาคต่อจำนวนโครงการบริการวิชาการทั้งหมด	<p>- จำนวนโครงการด้านการบริการวิชาการหรือโครงการที่ตอบสนองต่อ Area Based หมายถึง รายการโครงการด้านการบริการวิชาการหรือโครงการที่ตอบสนองต่อการพัฒนาเชิงพื้นที่ในด้านโครงสร้างพื้นฐาน ด้านภูมิศาสตร์ และสิ่งแวดล้อม สังคม ของสถาบันอุดมศึกษาในรอบปีการศึกษาที่ผ่านมา</p> <p>- จำนวนโครงการบริการวิชาการทั้งหมด หมายถึง รายการโครงการบริการวิชาการทั้งหมดของสถาบันอุดมศึกษาที่รายงานในระบบ CHE QA Online ในรอบปีการศึกษาที่ผ่านมา</p> <p><b>สูตร</b>  จำนวนโครงการด้านการบริการวิชาการหรือโครงการที่ตอบสนองต่อ Area Based / จำนวนโครงการบริการวิชาการทั้งหมด * 100</p>
3.4 ร้อยละของโครงการหรือกิจกรรมโดยการมีส่วนร่วมของบุคคล ชุมชน หรือหน่วยงานใน พื้นที่ สะท้อนการมีส่วนร่วมเพื่อแก้ไข/ลดปัญหา/ส่งเสริมการเรียนรู้ของชุมชน สังคมต่อจำนวนโครงการบริการวิชาการทั้งหมด	<p><b>สูตร</b>  จำนวนโครงการด้านการบริการวิชาการหรือโครงการที่ตอบสนองต่อ Area Based / จำนวนโครงการบริการวิชาการทั้งหมด * 100</p>
3.5 จำนวนแนวปฏิบัติ/นวัตกรรมที่นำไปใช้ในการพัฒนามหาวิทยาลัยสู่การเป็นมหาวิทยาลัยเชิงพื้นที่	แนวปฏิบัติที่ใช้ในการสร้างนวัตกรรมและนำไปใช้ในการพัฒนามหาวิทยาลัยสู่การเป็นมหาวิทยาลัยเชิงพื้นที่ (Area-based University) หมายถึง แนวทางการพัฒนาท้องถิ่นตามพระบรมราโชบายของพระบาทสมเด็จพระเจ้าอยู่หัว โดยร่วมกันหาแนวทางการขับเคลื่อนสังคมเป็นมหาวิทยาลัยเพื่อชุมชนที่จะช่วยสร้างชุมชน ให้เข้มแข็งและยั่งยืน โดยต้องมุ่งพัฒนาใน 3 เรื่องสำคัญ (1) ผลิดักำลังคนซึ่งครอบคลุมทั้งการผลิตบัณฑิตคุณภาพ และการพัฒนาครูให้สอดคล้องกับศตวรรษที่ 21 (2) สร้างผู้ประกอบการท้องถิ่น หรือผู้ประกอบการสร้างสรรค์

	(3) การฝึกกำลังเพื่อขับเคลื่อนเศรษฐกิจ BCG ตามนโยบายของรัฐบาล ซึ่งจะนำไปสู่การบรรลุเป้าหมายการพัฒนาที่ยั่งยืน (SDGs) (Sustainable Development Goals)
3.6 ร้อยละของจำนวนเงินรายได้จากแหล่งเรียนรู้ของการเป็นมหาวิทยาลัยเชิงพื้นที่ ต่อจำนวนเงินรายได้ของมหาวิทยาลัยทั้งหมด	<b>สูตร</b> จำนวนเงินรายได้จากแหล่งเรียนรู้ของมหาวิทยาลัย / จำนวนเงินรายได้ของมหาวิทยาลัยทั้งหมด * 100
3.7 จำนวนเงินรายได้ที่เกิดจากการบริหารจัดการศิลปวัฒนธรรมที่นำไปต่อยอดสู่เศรษฐกิจสร้างสรรค์	เศรษฐกิจสร้างสรรค์ หมายถึง การขับเคลื่อนเศรษฐกิจบนพื้นฐานการใช้องค์ความรู้ การศึกษา การสร้างสรรค์งาน และการใช้ ทรัพย์สินทางปัญญาที่เชื่อมโยงกับรากฐานวัฒนธรรม สังคม และเทคโนโลยีหรือนวัตกรรมสมัยใหม่ เพื่อผลิตสินค้าหรือบริการที่สร้างมูลค่าทางสังคมที่สามารถตอบสนองความต้องการของผู้บริโภค
3.8 ร้อยละของรายวิชาที่นักศึกษาอาจารย์และผู้มีส่วนได้ส่วนเสีย ใช้ชุมชน ท้องถิ่น สถานประกอบการในการออกแบบพัฒนาเพื่อสร้างการเปลี่ยนแปลงในพื้นที่ต่อจำนวนรายวิชาที่เปิดสอนทั้งหมดในปีการศึกษา	<b>สูตร</b> จำนวนรายวิชาที่นักศึกษาอาจารย์และผู้มีส่วนได้ส่วนเสีย ใช้ชุมชน ท้องถิ่น สถานประกอบการในการออกแบบพัฒนาเพื่อสร้างการเปลี่ยนแปลงในพื้นที่ / จำนวนรายวิชาที่เปิดสอนทั้งหมดในรอบปีการศึกษา * 100
<b>โครงการ</b>	
1.1.1.3 ร้อยละของนักศึกษาระดับบัณฑิตศึกษาที่ร่วมทำวิจัยกับมหาวิทยาลัยทั้งในประเทศหรือต่างประเทศต่อจำนวนนักศึกษาระดับบัณฑิตศึกษาทั้งหมด	<b>สูตร</b> จำนวนนักศึกษาระดับบัณฑิตศึกษาที่ร่วมทำวิจัยกับมหาวิทยาลัยทั้งในประเทศหรือต่างประเทศ / จำนวนนักศึกษาระดับบัณฑิตศึกษาทั้งหมด * 100
1.1.2.2 ร้อยละของหลักสูตรที่มีศิษย์เก่าจากภายนอกมหาวิทยาลัย หรือผู้ทรงคุณวุฒิร่วมพัฒนางานกิจกรรมของหลักสูตรครบตามพันธกิจของมหาวิทยาลัย (Alumni & Senior Citizen Engagement index) ต่อจำนวนหลักสูตรทั้งหมด	<ul style="list-style-type: none"> <li>- จำนวนหลักสูตรที่มีศิษย์เก่าจากภายนอกมหาวิทยาลัย หรือผู้ทรงคุณวุฒิร่วมพัฒนางานกิจกรรมของหลักสูตรครบตามพันธกิจของมหาวิทยาลัย หมายถึง หลักสูตรที่มีการเชิญศิษย์เก่าจากภายนอกมหาวิทยาลัย หรือผู้ทรงคุณวุฒิร่วมเป็นวิทยากร ร่วมบรรยาย บริการวิชาการ หรือวิจัยร่วมกับหลักสูตร</li> <li>- จำนวนหลักสูตรทั้งหมด หมายถึง หลักสูตรทั้งหลักสูตรในระดับปริญญา (Degree) ที่รายงานในระบบ CHE QA Online) และหลักสูตรประกาศนียบัตร</li> </ul>

	<p>(Non-Degree) ทั้งหมดของมหาวิทยาลัยในรอบปีการศึกษาที่ผ่านมา</p> <p><b>สูตร</b></p> <p>จำนวนหลักสูตรที่มีศิษย์เก่าจากภายนอกมหาวิทยาลัย หรือผู้ทรงคุณวุฒิร่วมพัฒนางานกิจกรรมของหลักสูตรครบตามพันธกิจของมหาวิทยาลัย / จำนวนหลักสูตรทั้งหมด * 100</p>
1.1.2.5 จำนวนหลักสูตรที่มีการจัดการศึกษาเพื่อส่งเสริมพื้นที่นวัตกรรม (Innovation Sandbox)	พื้นที่นวัตกรรม (Innovation Sandbox) หมายถึง พื้นที่นวัตกรรมการศึกษาเพื่อทดลองวิธีการขยายผลนวัตกรรม
1.3.1.1 จำนวนผลงานเชิงประจักษ์ของนักศึกษาที่ได้รับรางวัลหรือการเผยแพร่ในระดับชาติหรือนานาชาติ	จำนวนผลงานเชิงประจักษ์ ผลงานวิจัยทางวิชาการของนักศึกษาที่ได้รับการเผยแพร่ระดับชาติ หรือนานาชาติตามเกณฑ์ กพอ. กำหนด หมายถึง จำนวนผลงานสร้างสรรค์ของนักศึกษาที่ได้รับรางวัล หรือผลงานเชิงประจักษ์ของนักศึกษาที่มีการเผยแพร่ หรือประกวดแล้ว ได้รับรางวัล ในระดับชาติหรือนานาชาติ
1.3.1.2 จำนวนผลงานเชิงประจักษ์ ผลงานวิจัยทางวิชาการของนักศึกษาที่ได้รับการเผยแพร่ระดับชาติ หรือนานาชาติตามเกณฑ์ กพอ. กำหนด	จำนวนผลงานเชิงประจักษ์ ผลงานวิจัยทางวิชาการของนักศึกษาที่ได้รับการเผยแพร่ระดับชาติ หรือนานาชาติตามเกณฑ์ กพอ. กำหนด
3.3.1.1 จำนวนผลงานเชิงประจักษ์ในการพัฒนาพื้นที่แบบบูรณาการตามโมเดลการพัฒนาเศรษฐกิจแบบ BCG Economy	BCG Economy หรือ เศรษฐกิจชีวภาพ เศรษฐกิจหมุนเวียน และเศรษฐกิจสีเขียว (Bio-Circular-Green Economy) คือ โมเดลเศรษฐกิจสู่การพัฒนาที่ยั่งยืน เป็นแนวคิดการนำวิทยาศาสตร์ เทคโนโลยีและนวัตกรรมไปยกระดับความสามารถในการแข่งขันอย่างยั่งยืนให้กับ 4 อุตสาหกรรมเป้าหมาย (S-curves) ได้แก่ อุตสาหกรรมเกษตรและอาหาร อุตสาหกรรมพลังงานและวัสดุ อุตสาหกรรมสุขภาพและการแพทย์ และอุตสาหกรรมการท่องเที่ยวและบริการ โดยวิทยาศาสตร์ เทคโนโลยีและนวัตกรรมจะเข้าไปช่วยเพิ่มประสิทธิภาพให้กับผู้ผลิตที่เป็นฐานการผลิตเดิม เช่น เกษตรกรและชุมชน ตลอดจนสนับสนุนให้เกิดผู้ประกอบการที่ผลิตสินค้าและบริการที่มีมูลค่าเพิ่มสูงหรือนวัตกรรม

<p>3.5.1.1 จำนวนเงินรายได้ที่เกิดจากการส่งเสริมให้มหาวิทยาลัยเป็นขั้วความเจริญเศรษฐกิจเชิงพื้นที่ วิจัย พัฒนานวัตกรรมบริการวิชาการ เพื่อพัฒนาสินค้าชุมชน</p>	<p>การเป็นมหาวิทยาลัยเป็นขั้วความเจริญเศรษฐกิจเชิงพื้นที่ เป็นการพัฒนาความร่วมมือในการสร้างผลผลิตหรือการพัฒนาสินค้า/บริการที่เกิดจากการบริการวิชาการ การสร้างตลาดรองรับผลผลิตที่เกิดจากการบริการวิชาการเพื่อรองรับสินค้าชุมชน และส่งเสริมการขายสินค้า/บริการ เพื่อสร้างรายได้ให้กับชุมชน และมหาวิทยาลัย</p>
<p>3.6.1.1 จำนวนผลงานเชิงประจักษ์/นวัตกรรมที่เกิดจากการเรียนรู้เชิงปฏิบัติการทางสังคม (Social Lab) โดยใช้ชุมชนเป็นฐานเพื่อสร้างการเปลี่ยนแปลงร่วมกันในพื้นที่</p>	<p>กระบวนการห้องปฏิบัติการทางสังคม (Social Lab) คือการสร้างพื้นที่ พื้นที่กลาง พื้นที่ปลอดภัยเพื่อการทดลองปฏิบัติการร่วมกันของผู้นำ ผู้มีส่วนเกี่ยวข้อง หรือในหลายกรณีอาจรวมผู้ที่มีความเห็นต่าง คู่ขัดแย้ง ผู้ที่ได้รับผลกระทบ เพื่อร่วมกันแลกเปลี่ยนประสบการณ์ ร่วมกันเรียนรู้ และเข้าใจความเชื่อมโยงขององค์ประกอบต่าง ๆ อย่างเป็นระบบ รวมถึงร่วมกันตระหนัก รับรู้ถึงความท้าทายต่าง ๆ ที่มีอยู่รอบตัว และร่วมกันกำหนดวิสัยทัศน์ ออกแบบ โดยพื้นที่ที่สร้างขึ้นมาเป็นพื้นที่ที่เปิดให้ทุกฝ่ายได้มีโอกาสเปิดใจ เปิดความคิด ร่วมเรียนรู้ รวมถึงการเปิดโอกาสให้ได้ร่วมออกแบบ สร้างต้นแบบความร่วมมือ ทดลองทำงานร่วมกันในแนวราบ เพื่อก่อให้เกิดแนวคิดและอาจรวมถึงนวัตกรรม เพื่อสร้างหรือรองรับการเปลี่ยนแปลง ความท้าทาย รวมถึงวิธีการทำงานร่วมกันแบบที่ไม่เคยทำมาก่อน โดยมีเป้าหมายร่วมกันที่ยิ่งใหญ่ เพื่อบรรลุเป้าหมายสูงสุดและสร้างต้นแบบ (Prototype) เพื่อทดลองเริ่มในวิธีทำงานร่วมกันแบบใหม่ สร้างวัฒนธรรมความร่วมมือ (Collaborative Culture)</p>
<p>3.6.1.2 ร้อยละความสำเร็จของโครงการบริการวิชาการที่มีการดำเนินงานตามรูปแบบพันธกิจสัมพันธ์</p>	<p>การดำเนินงานตามรูปแบบพันธกิจสัมพันธ์มหาวิทยาลัยกับสังคม (University Social Engagement) ประกอบด้วย 4 องค์ประกอบ คือ 1) ร่วมคิดร่วมทำแบบพันธมิตรและหุ้นส่วน (Partnership) 2) เกิดประโยชน์ร่วมกันแก่ผู้ที่เกี่ยวข้องทุกฝ่าย (Mutual Benefits) 3) มีการให้ความรู้และเกิดการเรียนรู้ร่วมกัน (Scholarship) 4) เกิดผลกระทบต่อสังคมที่ประเมินได้ (Measurable Social impact)</p>
<p>4.2.1.1 ระดับความสำเร็จของการปรับปรุง พรบ. มหาวิทยาลัยราชภัฏ</p>	<p>ระดับที่ 1 ศึกษาปัญหาอุปสรรคในการใช้ พรบ.ราชภัฏในสถานการณ์ปัจจุบัน และมีการแต่งตั้งคณะกรรมการเพื่อยกร่าง พรบ.มหาวิทยาลัยราชภัฏ ระดับ 2 รับฟังความคิดเห็นจากผู้มีส่วนได้ส่วนเสีย ระดับ 3 การประชาพิจารณ์ ความคิดเห็น ข้อเสนอแนะต่าง ๆ จากผู้มีส่วนได้ส่วนเสีย ระดับ 4 นำเสนอร่าง พรบ.มหาวิทยาลัยราชภัฏ เสนอต่อกระทรวงการอุดมศึกษา วิทยาศาสตร์ วิจัยและนวัตกรรม เพื่อให้ รัฐมนตรีพิจารณาให้ความเห็นชอบ</p>

	ระดับ 5 เสนอร่าง พรบ.มหาวิทยาลัยราชภัฏ ต่อคณะรัฐมนตรี และเสนอคณะกรรมการกฤษฎีกาตรวจสอบ และเสนอต่อรัฐสภาพิจารณา นำลงประกาศใช้ในราชกิจจานุเบกษา
4.2.1.2 ระดับความสำเร็จการปรับปรุงแก้ไขข้อบังคับ กฎ ระเบียบ ที่เกี่ยวกับการปฏิบัติงานให้ตอบสนองต่อการเป็น มหาวิทยาลัยเพื่อการพัฒนาชุมชนท้องถิ่น	ระดับ 1 ศึกษาปัญหาอุปสรรคในการใช้ พรบ.ราชภัฏในสถานการณ์ปัจจุบัน และมีการแต่งตั้งคณะกรรมการเพื่อยกร่าง ปรับปรุงแก้ไข ข้อบังคับ กฎ ระเบียบ ที่เกี่ยวกับการปฏิบัติงานให้ตอบสนองต่อการเป็นมหาวิทยาลัยเพื่อการพัฒนาชุมชนท้องถิ่น ระดับ 2 รับฟังความคิดเห็นจากผู้มีส่วนได้ส่วนเสีย ระดับ 3 นำเสนอร่างต่อ คณะอนุกรรมการสภามหาวิทยาลัยด้านกฎหมาย เพื่อพิจารณาให้ความเห็นชอบ ระดับ 4 นำเสนอร่างต่อ คณะกรรมการสภามหาวิทยาลัยราชภัฏวไลยอลงกรณ์ ในพระบรมราชูปถัมภ์ เพื่อพิจารณาให้ความเห็นชอบ ระดับ 5 มีการเผยแพร่ ข้อบังคับ กฎ ระเบียบ ที่เกี่ยวกับการปฏิบัติงานให้ตอบสนองต่อการเป็นมหาวิทยาลัยเพื่อการพัฒนาชุมชนท้องถิ่น

## ยุทธศาสตร์ที่ 1

การพัฒนาคุณภาพการศึกษาด้านวิชาการและวิชาชีพ เพื่อส่งเสริมการเรียนรู้ที่ตอบสนองความต้องการสำหรับคนทุกช่วงวัย

กลยุทธ์

1.4 เสริมสร้างความรู้ และทักษะ soft skill ของนักศึกษาให้ตรงตามความต้องการของตลาดแรงงาน และเป็นที่ยอมรับของสังคม

โครงการที่ 1.4.2 โครงการพัฒนาทักษะและทดสอบด้านเทคโนโลยีดิจิทัลและภาษาอังกฤษ

ตัวชี้วัดที่ 1.4.2.1 ร้อยละของนักศึกษาที่สอบผ่านทักษะด้านเทคโนโลยีดิจิทัล (IC3) ต่อจำนวนนักศึกษาชั้นปีที่ 3 ทั้งหมด

**ทักษะด้านเทคโนโลยีดิจิทัล** หมายถึง ความสามารถด้านคอมพิวเตอร์ โดยมีเนื้อหา เกี่ยวกับความรู้ทั่วไป การใช้โปรแกรมสำเร็จรูปสำหรับงานเอกสาร การคำนวณ การนำเสนอ และอินเทอร์เน็ต

Digital Literacy Certification (IC3) หมายถึง เครื่องมือที่ตอบโจทย์การสร้างมาตรฐานทางด้านไอที สำหรับพลเมืองในยุคดิจิทัล ที่ครอบคลุมทุกองค์ความรู้ด้านเทคโนโลยี และมีมาตรฐานที่สามารถตอบสนองกับความหลากหลายประกอบด้วย ด้านฮาร์ดแวร์ ซอฟต์แวร์ ด้านโปรแกรมสำนักงานสำเร็จรูป และด้านเครือข่าย กับอินเทอร์เน็ตพื้นฐาน



#### เกณฑ์การประเมิน

จำนวนนักศึกษาที่สอบผ่านทักษะด้านเทคโนโลยีดิจิทัล

จำนวนนักศึกษาที่เข้ารับการทดสอบ

X 100

#### ยุทธศาสตร์ที่ 4

การพัฒนากระบวนการจัดการบนหลักธรรมาภิบาล และความเป็นดิจิทัล เพื่อมุ่งสู่ความเป็นเลิศ ได้มาตรฐานในระดับสากล และตอบสนองเป้าหมายการพัฒนาที่ยั่งยืน

##### กลยุทธ์

4.1 พัฒนาคุณภาพการศึกษาและการบริหารงานของมหาวิทยาลัยเพื่อมุ่งสู่ความเป็นเลิศ

โครงการที่ 4.1.3 โครงการปรับปรุงภาพลักษณ์และส่งเสริมการตลาด

ตัวชี้วัดที่ 4.1.3.1 ร้อยละของการใช้จ่ายงบประมาณเพื่อจัดซื้อจัดจ้างทรัพยากรในการจัดการเรียนการสอน

#### เกณฑ์การประเมิน

จำนวนเงินงบประมาณที่เบิกจ่ายจริงเพื่อจัดซื้อจัดจ้างทรัพยากรในการจัดการเรียนการสอน

จำนวนเงินงบประมาณทั้งหมด

X 100

##### กลยุทธ์

4.2 พัฒนาการบริหารงานของมหาวิทยาลัยตามหลักธรรมาภิบาล (Good Governance)

โครงการที่ 4.2.2 โครงการพัฒนาประสิทธิภาพการบริหารสำนักงาน

ตัวชี้วัดที่ 4.2.2.1 ร้อยละของการเบิกจ่ายงบประมาณตามแผนที่กำหนด

#### เกณฑ์การประเมิน

$$\frac{\text{จำนวนเงินงบประมาณที่เบิกจ่ายจริง}}{\text{จำนวนเงินงบประมาณทั้งหมดตามแผนที่กำหนด}} \times 100$$

#### กลยุทธ์

4.3 ส่งเสริมการนำระบบ Digital มาใช้ในการพัฒนาการบริหารจัดการของมหาวิทยาลัย

โครงการที่ 4.3.2 โครงการพัฒนาพื้นที่นวัตกรรม

ตัวชี้วัดที่ 4.3.2.1 ร้อยละการเบิกจ่ายงบประมาณตามแผนที่กำหนด

#### เกณฑ์การประเมิน

$$\frac{\text{จำนวนเงินงบประมาณที่เบิกจ่ายจริง}}{\text{จำนวนเงินงบประมาณทั้งหมดตามแผนที่กำหนด}} \times 100$$

#### กลยุทธ์

4.4 พัฒนามหาวิทยาลัยเชิงนิเวศสู่ต้นแบบมหาวิทยาลัยสีเขียว

โครงการที่ 4.4.1 โครงการพัฒนามหาวิทยาลัยสีเขียว

ตัวชี้วัดที่ 4.4.1.1 ร้อยละความหนาแน่นการพัฒนาและรักษาพื้นที่สีเขียว

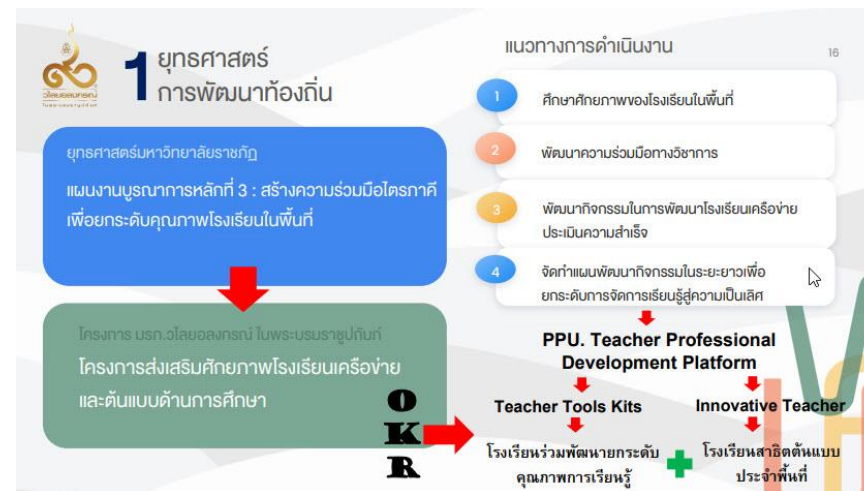
#### เกณฑ์การประเมินผล

$$\frac{\text{จำนวนพื้นที่สีเขียว}}{\text{จำนวนพื้นที่ทั้งหมดของมหาวิทยาลัย}} \times 100$$

# ภาคผนวก

## 1. ความเชื่อมโยง สอดคล้องกับนโยบาย และแผนของรัฐบาล

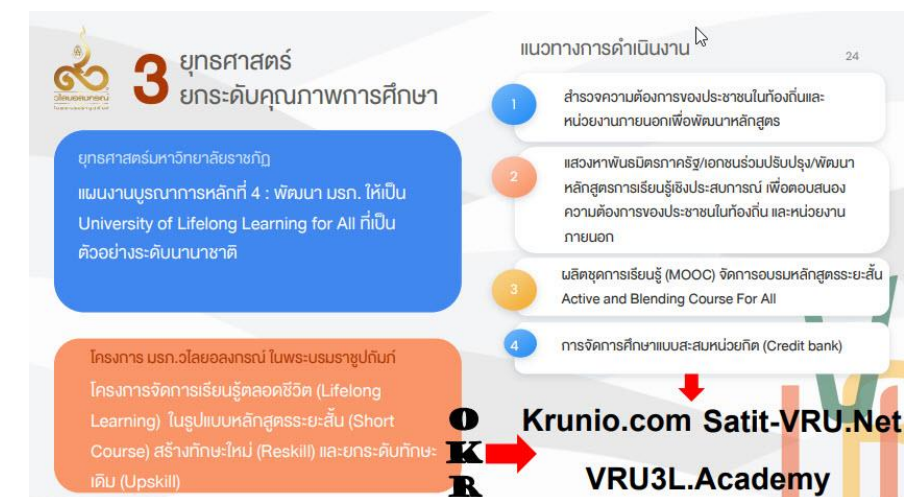
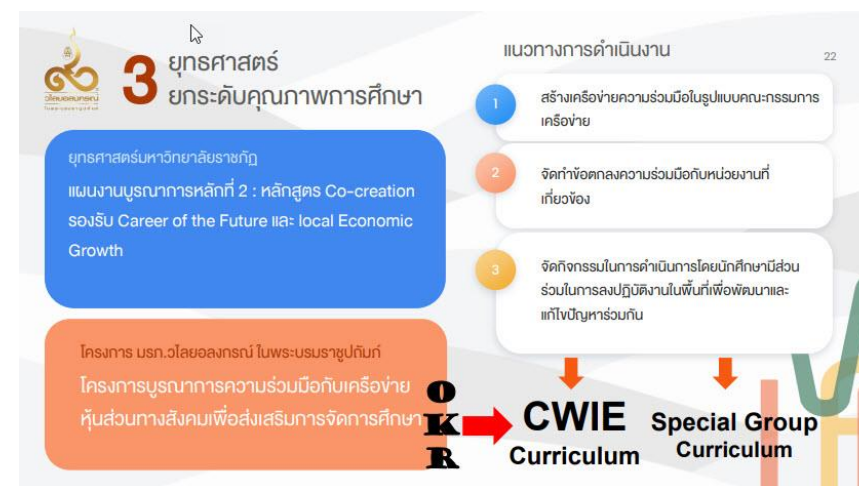
### ยุทธศาสตร์ที่ 1 การพัฒนาท้องถิ่น



## ยุทธศาสตร์ที่ 2 การผลิตและพัฒนาครู

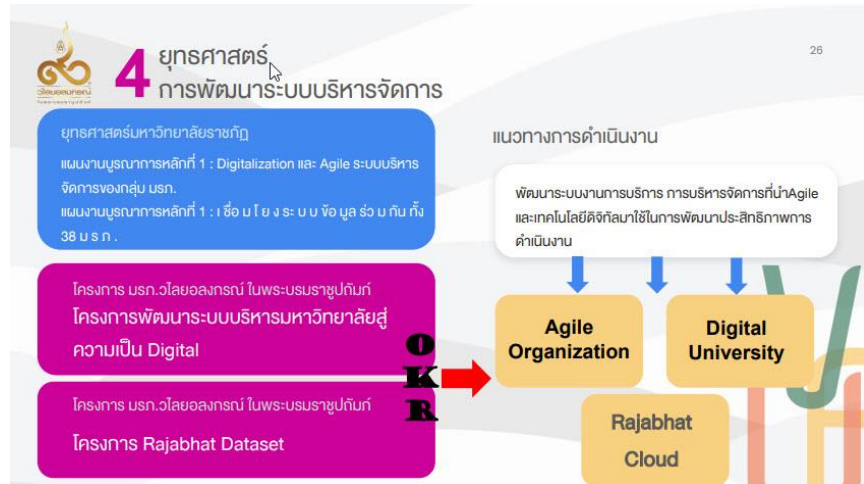


### ยุทธศาสตร์ที่ 3 การยกระดับคุณภาพการศึกษา

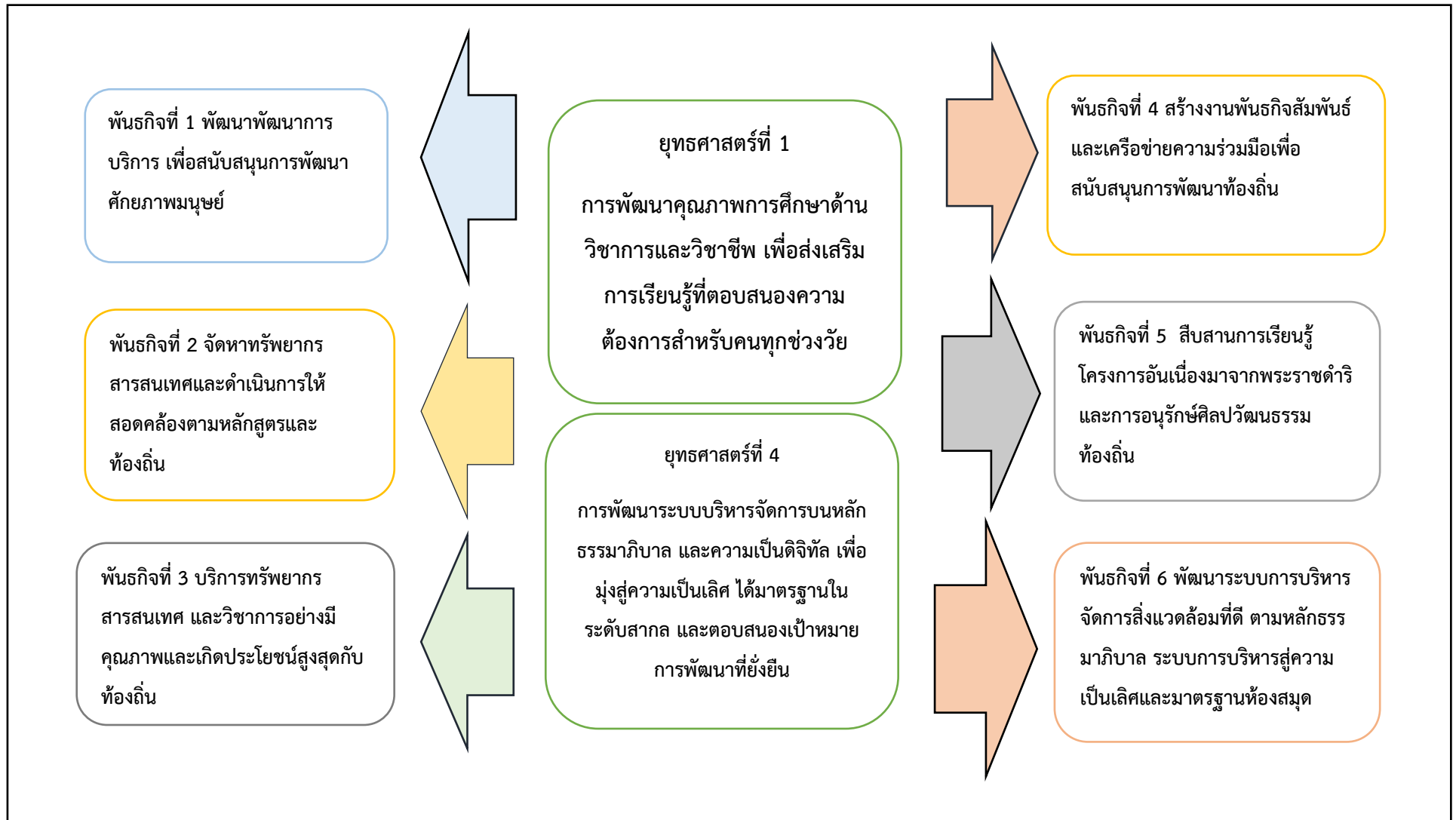




## ยุทธศาสตร์ที่ 4 การพัฒนาระบบบริหารจัดการ



ความเชื่อมโยงยุทธศาสตร์มหาวิทยาลัยกับพันธกิจของสำนักวิทยบริการและเทคโนโลยีสารสนเทศ





## ที่ปรึกษา

ผู้ช่วยศาสตราจารย์ทักษิณา วิไลลักษณ์ ผู้อำนวยการ

ผู้ช่วยศาสตราจารย์ ดร.กรรณิกา อัมพข รองผู้อำนวยการ

อาจารย์ ดร.ประพรรณ พละชีวะ รองผู้อำนวยการ

ผู้ช่วยศาสตราจารย์มณฑิพย์ จันทร์แก้ว รองผู้อำนวยการ

นางอารีย์ ทิพรส หัวหน้าสำนักงาน

น.ส.พัทธนันท์ แสงปาก เจ้าหน้าที่บริหารงานทั่วไป

## จัดทำเล่มโดย คณะกรรมการดำเนินงาน

คณะกรรมการจัดทำแผนกลยุทธ์

สำนักวิทยบริการและเทคโนโลยีสารสนเทศ

สำนักวิทยบริการและเทคโนโลยีสารสนเทศ

โทร. 0 - 2529 – 1976 ต่อ 24

ขอขอบคุณการสนับสนุนข้อมูลจากหน่วยงานที่เกี่ยวข้อง กองนโยบายและแผน  
มหาวิทยาลัยราชภัฏวไลยอลงกรณ์ ในพระบรมราชูปถัมภ์

