



ARIT®
สำนักวิทยบริการและเทคโนโลยีสารสนเทศ
มหาวิทยาลัยราชภัฏวไลยอลงกรณ์ ในพระบรมราชูปถัมภ์



วิสัยทัศน์ (Vision)



“พร้อมให้บริการสู่ความเป็นเลิศ”

สมรรถนะหลัก (Core Competencies)

“ห้องสมุดดิจิทัล”

Smart

Library



แผนปฏิบัติการ ประจำปีงบประมาณ พ.ศ. 2566
สำนักวิทยบริการและเทคโนโลยีสารสนเทศ
มหาวิทยาลัยราชภัฏวไลยอลงกรณ์ ในพระบรมราชูปถัมภ์





แผนปฏิบัติการ สำนักวิทยบริการและเทคโนโลยีสารสนเทศ
ประจำปีงบประมาณ พ.ศ. 2566

คำนำ

แผนปฏิบัติการสำนักวิทยบริการและเทคโนโลยีสารสนเทศ ประจำปีงบประมาณ พ.ศ. 2566 ฉบับนี้ จัดขึ้นโดยมีการทบทวนและจัดทำยุทธศาสตร์ของมหาวิทยาลัย พ.ศ. 2565 - 2569 และแผนปฏิบัติการมหาวิทยาลัยราชภัฏวไลยอลงกรณ์ ในพระบรมราชูปถัมภ์ ประจำปีงบประมาณ พ.ศ. 2565 เน้นกระบวนการมีส่วนร่วมของทุกภาคส่วน ประกอบด้วย คณะกรรมการบริหาร คณะกรรมการประจำส่วนราชการ หัวหน้าหน่วยงาน และบุคลากร ที่ร่วมกันกำหนดกลยุทธ์เป้าหมาย โครงการ และตัวชี้วัดความสำเร็จ เพื่อใช้เป็นแผนปฏิบัติการในการขับเคลื่อนหน่วยงานภายในให้บังเกิดผลอย่างเป็นรูปธรรม โดยการบริหารจัดการและแปลงแผนกลยุทธ์สู่แผนปฏิบัติการ ซึ่งการจัดทำแผนดังกล่าว ได้ผ่านความเห็นชอบการจัดสรรงบประมาณประจำปี พ.ศ. 2566 จากคณะกรรมการบริหารสำนัก รายละเอียดในแผนปฏิบัติการฉบับนี้ ประกอบด้วย การเชื่อมโยงนโยบายสภามหาวิทยาลัย แผนกลยุทธ์ แผนที่ยุทธศาสตร์ เป้าประสงค์ ตัวชี้วัดความสำเร็จ โครงการและกิจกรรมตามแผนปฏิบัติการประจำปีงบประมาณ พ.ศ. 2566 และการกำกับติดตามประเมินผลเพื่อให้สามารถติดตามตรวจสอบผลการดำเนินงานตามแผนปฏิบัติการอย่างต่อเนื่อง ทั้งนี้ สำนักวิทยบริการมุ่งมั่นที่จะสร้างนวัตกรรมใหม่ในการให้บริการด้วยห้องปฏิบัติการ เทคโนโลยีที่ทันสมัย พื้นที่การเรียนรู้ แหล่งข้อมูลเพื่อชุมชน ท้องถิ่น สร้างเครือข่ายการให้บริการ รวมทั้งการเป็นห้องสมุดสีเขียวที่บุคลากรมีความสุขในการทำงาน

สำนักวิทยบริการและเทคโนโลยีสารสนเทศ ขอขอบคุณผู้เกี่ยวข้อง บุคลากร และทุกหน่วยงานทั้งภายในและภายนอกในการจัดทำแผนปฏิบัติการ ประจำปีงบประมาณ พ.ศ. 2566 มา ณ โอกาสนี้ หวังอย่างยิ่งว่าจะได้นำแผนปฏิบัติการ ประจำปีงบประมาณ พ.ศ. 2566 ไปใช้ในการดำเนินงาน กิจกรรมและปฏิบัติตามบทบาทหน้าที่ที่ได้รับมอบหมายเพื่อนำไปสู่การพัฒนาในทุกพันธกิจ วิสัยทัศน์ และเป้าประสงค์ของสำนักวิทยบริการและเทคโนโลยีสารสนเทศ ต่อไป



(ผู้ช่วยศาสตราจารย์ทักษิณา วิไลลักษณ์)

ผู้อำนวยการสำนักวิทยบริการและเทคโนโลยีสารสนเทศ

สารบัญ

	หน้า
การวิเคราะห์สภาพแวดล้อมภายในและภายนอก (SWOT)	5
บทที่ 1 แผนปฏิบัติการสำนักวิทยบริการและเทคโนโลยีสารสนเทศ ปีงบประมาณ พ.ศ. 2566	16
วิสัยทัศน์ พันธกิจ ค่านิยม	16
ประเด็นยุทธศาสตร์ และกลยุทธ์ แผนปฏิบัติการ ประจำปีงบประมาณ พ.ศ. 2566 สำนักวิทยบริการและเทคโนโลยีสารสนเทศ	18
บทที่ 2 งบประมาณที่ได้รับการจัดสรร ประจำปีงบประมาณ 2566	19
การจัดสรรงบประมาณตามยุทธศาสตร์ กลยุทธ์ และโครงการ	19
บทที่ 3 โครงการตามแผนปฏิบัติการ สำนักวิทยบริการและเทคโนโลยีสารสนเทศ ประจำปีงบประมาณ พ.ศ. 2566	22
ยุทธศาสตร์ที่ 1 โครงการและกิจกรรม	22
ยุทธศาสตร์ที่ 4 โครงการและกิจกรรม	23
บทที่ 4 การกำกับติดตามประเมินผล	31
แนวทางการขับเคลื่อนการดำเนินการของแผน	31
รูปแบบ แนวทางในการติดตามประเมินผล	31
การขับเคลื่อนยุทธศาสตร์สู่การปฏิบัติ	32
ภาคผนวก	35
ความเชื่อมโยง สอดคล้องกับนโยบาย และแผนของรัฐบาล	36
ความเชื่อมโยงยุทธศาสตร์ของมหาวิทยาลัยกับพันธกิจของสำนักวิทยบริการและเทคโนโลยีสารสนเทศ	40

การวิเคราะห์สภาพแวดล้อมภายในและภายนอก (SWOT)

ผลการวิเคราะห์สภาพแวดล้อมภายในและภายนอก ซึ่งมีรายละเอียดของการพิจารณาสภาพแวดล้อมและขั้นตอนการวิเคราะห์สำนักวิทยบริการและเทคโนโลยีสารสนเทศมีแนวทางดังนี้

1. วิเคราะห์องค์กร โดยใช้ SWOT Analysis เพื่อตอบว่า “ปัจจุบันสำนักวิทยบริการและเทคโนโลยีสารสนเทศมีศักยภาพการพัฒนายู่จุดไหน”
 - 1.1 วิเคราะห์ปัจจัยภายใน หาจุดแข็ง (Strength) และจุดอ่อน (Weakness) โดยใช้กรอบของ 4 M ตามตารางวิเคราะห์ (ตารางที่ 1)
 - 1.2 วิเคราะห์ปัจจัยภายนอก หาโอกาส (Opportunity) และอุปสรรค (Threat) โดยใช้กรอบ PEST ตามตารางวิเคราะห์ (ตารางที่ 2)
 - 1.3 แต่ละกลุ่มเลือกอันดับสูงสุด SWOT มาประเภทละ 5 - 10 อันดับ แล้วนำเสนอผลงานกลุ่มย่อย
 - 1.4 สรุปเป็น SWOT ของสำนักวิทยบริการและเทคโนโลยีสารสนเทศ เลือกมาประเภทละ 5 อันดับ เรียงตามลำดับจากมากไปน้อย ($S_1 - S_5$), ($W_1 - W_5$), ($O_1 - O_5$), ($T_1 - T_5$)
 - 1.5 ให้คะแนนโดยจับเป็นคู่ ๆ ระหว่าง (S คู่กับ W) และ (O คู่กับ T) โดยมีคะแนนรวมคู่ละ 10 คะแนน (S_1 คู่กับ W_1), (O_1 คู่กับ T_1) เป็นต้น ตามตารางที่ 3
 - 1.6 นำค่าคะแนนที่ได้มากำหนดตำแหน่งในกราฟ เพื่อค้นหาศักยภาพในการพัฒนาสำนักวิทยบริการและเทคโนโลยีสารสนเทศ ตามรูปที่ 1
2. ทบทวนและกำหนดวิสัยทัศน์ (Vision) และพันธกิจ (Mission) ของสำนักวิทยบริการและเทคโนโลยีสารสนเทศและหน่วยงานภายใน
3. กำหนดยุทธศาสตร์ (Strategic) ใช้แนวทาง **SWOT Matrix** คือ

ปัจจัยภายใน ปัจจัยภายนอก	จุดแข็ง : S (Strength)	จุดอ่อน : W (Weakness)
โอกาส : O (Opportunity)	SO กลยุทธ์ที่ใช้ประโยชน์จากโอกาส โดยอาศัยจุดแข็ง	WO กลยุทธ์ที่นำเอาโอกาสที่มี ไปลบล้างจุดอ่อน
ภัยคุกคาม : T (Threat)	ST กลยุทธ์ที่หลีกเลี่ยงภัยคุกคามหรือ อุปสรรคโดยอาศัยจุดแข็ง	WT กลยุทธ์ที่ลดจุดอ่อนและหลีกเลี่ยง ภัยคุกคามหรืออุปสรรค

ตารางที่ 1 การวิเคราะห์ปัจจัยภายในองค์กร

ปัจจัย	การวิเคราะห์จุดแข็ง (Strength)	การวิเคราะห์จุดอ่อน (Weakness)
1. คน (man)	<ol style="list-style-type: none"> มีจิตให้บริการ ให้บริการที่ดีมีประสิทธิภาพ สามารถปฏิบัติงานทดแทนกันได้ ผู้บริหารและบุคลากรมีความรู้ความสามารถ บุคลากรมีความร่วมมือ และช่วยเหลือในการทำงาน ผู้บริหารให้ความสำคัญและให้การสนับสนุนการดำเนินงานในทุก ๆ ด้าน สามารถเรียนเรียนรู้และผลิตสื่อในรูปแบบต่าง ๆ ได้ 	<ol style="list-style-type: none"> ขาดทักษะในการสื่อสารภาษาต่างประเทศ ขาดทักษะในการจัดทำนวัตกรรม ขาดทักษะทางด้านเทคโนโลยีใหม่เช่น Metaverse, การตัดต่อวิดีโอ/การทำสื่อประชาสัมพันธ์
2. เงิน (Money)	<ol style="list-style-type: none"> มีความคิดสร้างสรรค์ในการคิดรูปแบบบริการใหม่ๆ เพื่อจัดหารายได้ 	<ol style="list-style-type: none"> งบประมาณสำหรับการไปอบรมสัมมนาภายนอกมหาวิทยาลัยมีจำกัด งบประมาณในการจัดซื้อทรัพยากรมีไม่เพียงพอ
3. วัสดุ อุปกรณ์ (Material)	<ol style="list-style-type: none"> มีเครื่องมืออุปกรณ์ที่ตอบสนองต่อการเรียนการสอน มีทรัพยากรที่หลากหลาย ทันสมัยตรงกับความต้องการของผู้ใช้บริการที่เสนอให้กับสำนักวิทยบริการ มีระบบการสืบค้นทรัพยากรสารสนเทศ มีระบบห้องสมุดอัตโนมัติที่มีมาตรฐาน มีพื้นที่การเรียนรู้ Learning space ที่ตอบสนองความต้องการของผู้ใช้บริการ 	<ol style="list-style-type: none"> ทรัพยากรมีสถานที่จัดเก็บหลายจุดทำให้ผู้ใช้บริการเข้าถึงได้ยาก อุปกรณ์เกี่ยวกับเทคโนโลยีไม่เพียงพอ เครื่องคอมพิวเตอร์สำหรับการให้บริการมีน้อยเกินไป กล้องวงจรปิดบางจุดไม่เพียงพอ ขาดแคลนโสตทัศนูปกรณ์

ปัจจัย	การวิเคราะห์จุดแข็ง (Strength)	การวิเคราะห์จุดอ่อน (Weakness)
4. วิธีการ (Method)	<ol style="list-style-type: none"> 1. มีการบริการที่ตอบสนองผู้ใช้งานได้อย่างสะดวกรวดเร็ว ในการยืมคืนทรัพยากรสารสนเทศ 2. มีความร่วมมือกับเครือข่ายทั้งภายในและภายนอกมหาวิทยาลัย 3. มีการเก็บสถิติการดำเนินงานอย่างเป็นระบบ เพื่อเพิ่มประสิทธิภาพในการทำงาน 4. มีแผนปฏิบัติงานทั้งระยะยาว และระยะสั้น 5. มีการรณรงค์การประหยัดพลังงานภายในหน่วยงาน 6. เป็นหน่วยงานต้นแบบในการผลักดันให้มหาวิทยาลัยเป็นมหาวิทยาลัยสีเขียว 7. มีการประชาสัมพันธ์ที่ทันสมัย 8. งานด้านบริการเป็นหัวใจสำคัญของสำนักวิทยบริการ ทำให้สามารถดำเนินงานบริการได้อย่างต่อเนื่อง 	<ol style="list-style-type: none"> 1. การสื่อสารในองค์กร รับทราบวัตถุประสงค์ของเป้าหมายที่แตกต่างกัน/ไม่ชัดเจน 2. การบริการหลายอย่างยังขาดการประชาสัมพันธ์ในรายละเอียด ทำให้ใช้ประโยชน์ในการบริการยังไม่เต็มที่และยังไม่ทั่วถึง 3. มีบริการหลายอย่างที่ขาดการประชาสัมพันธ์ในรายละเอียด ทำให้ผู้ใช้เข้าถึงยาก

ตารางที่ 2 การวิเคราะห์ปัจจัยภายนอกองค์กร

ปัจจัย	โอกาส (Opportunity)	อุปสรรค (Threat)
1. นโยบาย / การเมือง (Policy)	<ol style="list-style-type: none"> มีเครือข่ายความร่วมมือระหว่างห้องสมุดสถาบันอุดมศึกษาและหน่วยงานต่าง ๆ รัฐบาลมอบนโยบายในการส่งเสริมการอ่านเป็นวาระแห่งชาติ นโยบายของรัฐบาลที่สนับสนุนในการอ่าน 	<ol style="list-style-type: none"> พ.ร.บ. ลิขสิทธิ์ ส่งผลกระทบต่อการทำงานและให้บริการอย่างระมัดระวัง เช่น ลิขสิทธิ์ในการจัดทำทรัพยากรสารสนเทศให้อยู่ในรูปแบบอิเล็กทรอนิกส์ งบประมาณจากการจัดสรรลดลง การปรับลดโครงสร้างภายในมหาวิทยาลัย
2. ภาวะเศรษฐกิจ (Economic)	<ol style="list-style-type: none"> ภาวะเศรษฐกิจถดถอย ทำให้ต้องมีการพัฒนาศักยภาพกำลังคนให้สามารถทำงานได้หลากหลายหน้าที่เพื่อประหยัดงบประมาณ 	
3. สภาพสังคมความเชื่อ วัฒนธรรม (Social)	<ol style="list-style-type: none"> โควิด-19 ทำให้บุคลากรมีโอกาสเรียนรู้และเพิ่มทักษะด้านต่าง ๆ มากขึ้น พฤติกรรมของผู้ใช้บริการเปลี่ยนไป 	<ol style="list-style-type: none"> จำนวนนักศึกษาลดลงจากจำนวนนักเรียนในระบบลดลง พฤติกรรมของผู้ใช้บริการที่เปลี่ยนแปลงไป ความต้องการของผู้ใช้มีความหลากหลายไม่สิ้นสุด สถานการณ์โควิด-19 ทำให้ไม่สามารถดำเนินกิจกรรมและโครงการต่าง ๆ ได้ และผู้ใช้บริการเข้าใช้บริการน้อยลง
4. เทคโนโลยี (Technology)	<ol style="list-style-type: none"> ความก้าวหน้าด้านเทคโนโลยีสารสนเทศและการสื่อสารมาใช้ในการเผยแพร่ข่าวสารผ่านระบบอินเทอร์เน็ต ใช้ open source ประยุกต์ใช้ในการทำงาน/ให้บริการ/พัฒนางาน (Canva) ความก้าวหน้าของเทคโนโลยีทำให้อาสาสมัครบริการสามารถพัฒนาสู่ Digital, Smart Library หรือ Virtual Library ได้ 	<ol style="list-style-type: none"> มีแหล่งเรียนรู้ทางอินเทอร์เน็ตที่สะดวกเข้าถึงง่าย เช่น Google มีแหล่งให้บริการในลักษณะเดียวกับสำนักฯ เพิ่มมากขึ้น เทคโนโลยีเปลี่ยนแปลงอย่างรวดเร็ว ทำให้บุคลากรตามไม่ทัน ผู้ใช้บริการฐานข้อมูลออนไลน์ ไม่เข้าใจภาษาอังกฤษทำให้การเข้าใช้/เข้าถึงข้อมูลน้อยและยากต่อการเข้าใช้ VPN

ปัจจัย	โอกาส (Opportunity)	อุปสรรค (Threat)
	4. การจัดทำทรัพยากรสารสนเทศของมหาวิทยาลัยให้บริการในรูปแบบอิเล็กทรอนิกส์ 5. ผู้รับบริการสามารถเข้าถึงเทคโนโลยีทุกพื้นที่ไม่ต้องเดินทาง	

ตารางที่ 3 ตารางคะแนนการวิเคราะห์สภาพแวดล้อมภายใน (จุดแข็งและจุดอ่อน) และภายนอก (โอกาสและอุปสรรค)

ลำดับจุดแข็ง	คะแนน	ลำดับจุดอ่อน	คะแนน
S ₁ ผู้บริหารและบุคลากรมีความรู้ความสามารถ	4.57	W ₁ ทรัพยากรมีสถานที่จัดเก็บหลายจุดทำให้ผู้ใช้บริการเข้าถึงได้ยาก	4.50
S ₂ เป็นหน่วยงานต้นแบบในการผลักดันให้มหาวิทยาลัยเป็นมหาวิทยาลัยสีเขียว	4.55	W ₂ กล้องวงจรปิดบางจุดไม่เพียงพอ	4.50
S ₃ ผู้บริหารให้ความสำคัญและให้การสนับสนุนการดำเนินงานในทุก ๆ ด้าน	4.50	W ₃ ขาดทักษะทางด้านเทคโนโลยีใหม่เช่น Metaverse, การตัดต่อวิดีโอ/การทำสื่อประชาสัมพันธ์	4.23
S ₄ งานด้านบริการเป็นหัวใจสำคัญของสำนักวิทยบริการ ทำให้สามารถดำเนินงานบริการได้อย่างต่อเนื่อง	4.50	W ₄ งบประมาณในการจัดซื้อทรัพยากรมีไม่เพียงพอ	4.23
S ₅ มีความร่วมมือกับเครือข่ายทั้งภายในและภายนอกมหาวิทยาลัย	4.45	W ₅ การบริการหลายอย่างยังขาดการประชาสัมพันธ์ในรายละเอียด ทำให้ใช้ประโยชน์ในการบริการยังไม่เต็มที่และยังไม่ทั่วถึง	4.18
คะแนนเฉลี่ย	4.51	คะแนนเฉลี่ย	4.32

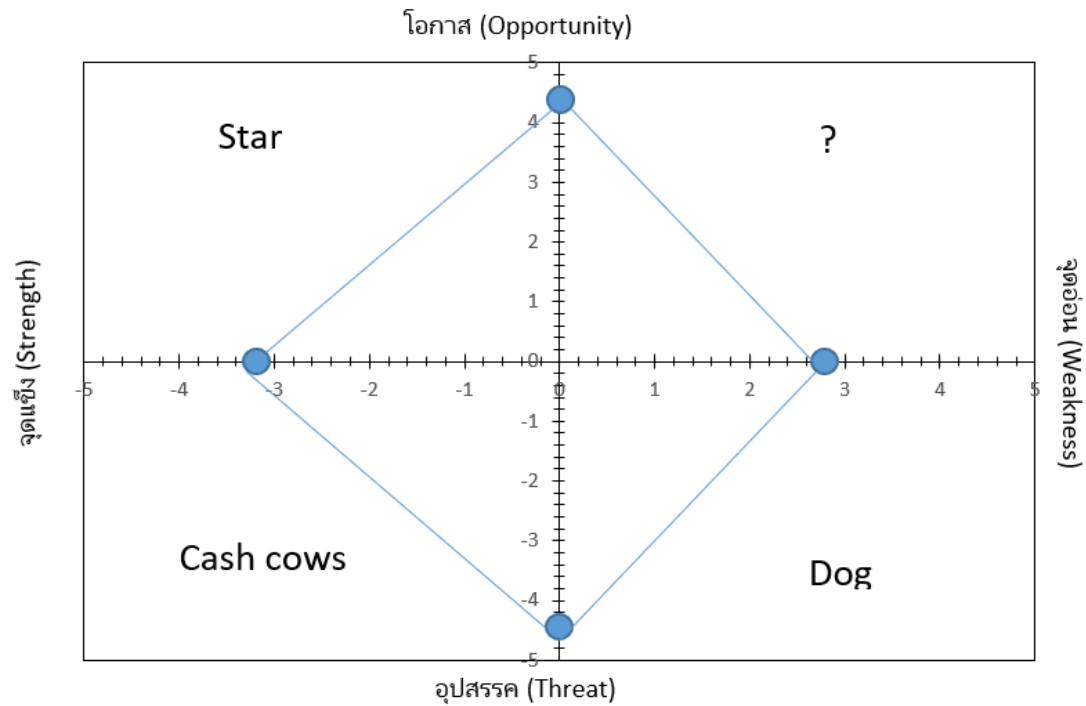
ลำดับโอกาส	คะแนน	ลำดับอุปสรรค	คะแนน
○ ₁ ความก้าวหน้าด้านเทคโนโลยีสารสนเทศและการสื่อสารมาใช้ในการเผยแพร่ข่าวสารผ่านระบบอินเทอร์เน็ต	4.73	T ₁ จำนวนนักศึกษาลดลงจากจำนวนนักเรียนในระบบลดลง	4.77
○ ₂ พฤติกรรมของผู้ใช้บริการเปลี่ยนไป	4.64	T ₂ งบประมาณจากการจัดสรรลดลง	4.68
○ ₃ ใช้ open source ประยุกต์ใช้ในการทำงาน/ให้บริการ/พัฒนางาน (Canva)	4.59	T ₃ พฤติกรรมของผู้ใช้บริการที่เปลี่ยนแปลงไป	4.36
○ ₄ ความก้าวหน้าของเทคโนโลยีทำให้อำนาจวิทยบริการสามารถพัฒนาสู่ Digital, Smart Library หรือ Virtual Library ได้	4.55	T ₄ พ.ร.บ. ลิขสิทธิ์ ส่งผลกระทบต่อการทำงานและให้บริการอย่างระมัดระวัง เช่น ลิขสิทธิ์ในการทำทรัพยากรสารสนเทศให้อยู่ในรูปแบบอิเล็กทรอนิกส์	4.27
○ ₅ มีเครือข่ายความร่วมมือระหว่างห้องสมุดสถาบันอุดมศึกษาและหน่วยงานต่าง ๆ	4.52	T ₅ มีแหล่งเรียนรู้ทางอินเทอร์เน็ตที่สะดวกเข้าถึงง่าย เช่น Google	4.27
คะแนนเฉลี่ย	4.60	คะแนนเฉลี่ย	4.47

การจับคู่จุดแข็ง จุดอ่อน โอกาส และอุปสรรค (TOWS Matrix)

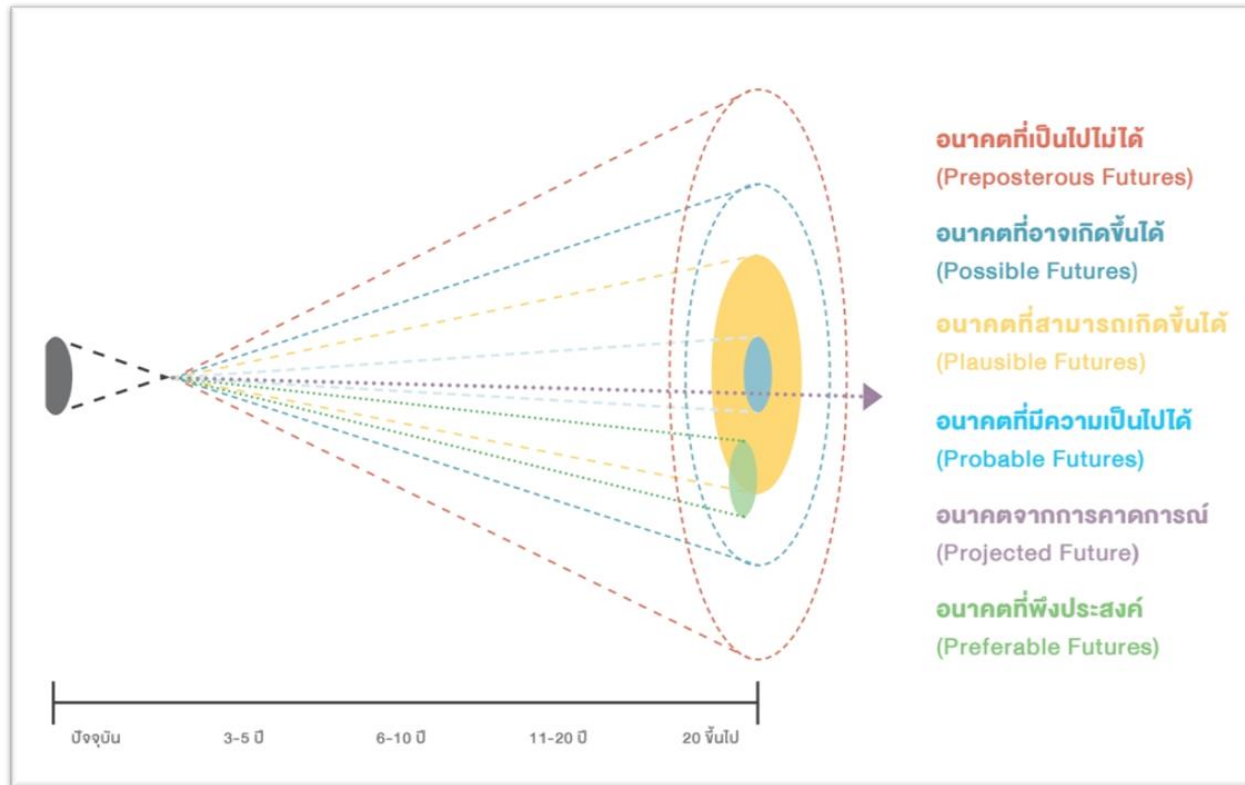
<p style="text-align: center;">ปัจจัยภายใน</p> <p style="text-align: center;">ปัจจัยภายนอก</p>	<p style="text-align: center;">จุดแข็ง : S (Strength)</p> <p>S₁ ผู้บริหารและบุคลากรมีความรู้ความสามารถ</p> <p>S₂ เป็นหน่วยงานต้นแบบในการผลักดันให้มหาวิทยาลัยเป็นมหาวิทยาลัยสีเขียว</p> <p>S₃ ผู้บริหารให้ความสำคัญและให้การสนับสนุนการดำเนินงานในทุก ๆ ด้าน</p> <p>S₄ งานด้านบริการเป็นหัวใจสำคัญของสำนักวิทยบริการ ทำให้สามารถดำเนินงานบริการได้อย่างต่อเนื่อง</p> <p>S₅ มีความร่วมมือกับเครือข่ายทั้งภายในและภายนอกมหาวิทยาลัย</p>	<p style="text-align: center;">จุดอ่อน : W (Weakness)</p> <p>W₁ ทรัพยากรมีสถานที่จัดเก็บหลายจุดทำให้ผู้ใช้บริการเข้าถึงได้ยาก</p> <p>W₂ กล้องวงจรปิดบางจุดไม่เพียงพอ</p> <p>W₃ ขาดทักษะทางด้านเทคโนโลยีใหม่เช่น Metaverse, การตัดต่อวิดีโอ/การทำสื่อประชาสัมพันธ์</p> <p>W₄ งบประมาณในการจัดซื้อทรัพยากรมีไม่เพียงพอ</p> <p>W₅ การบริการหลายอย่างยังขาดการประชาสัมพันธ์ในรายละเอียด ทำให้ใช้ประโยชน์ในการบริการยังไม่เต็มที่และยังไม่ทั่วถึง</p>
<p style="text-align: center;">โอกาส : O</p> <p>O₁ ความก้าวหน้าด้านเทคโนโลยีสารสนเทศและการสื่อสารมาใช้ในการเผยแพร่ข่าวสารผ่านระบบอินเทอร์เน็ต</p> <p>O₂ พฤติกรรมของผู้ใช้บริการเปลี่ยนไป</p> <p>O₃ ใช้ open source ประยุกต์ใช้ในการทำงาน/ให้บริการ/พัฒนางาน (Canva)</p> <p>O₄ ความก้าวหน้าของเทคโนโลยีทำให้อ่านวิทยบริการสามารถพัฒนาสู่ Digital, Smart Library หรือ Virtual Library ได้</p>	<p style="text-align: center;">กลยุทธ์ SO</p> <p>S1O1 พัฒนาสารสนเทศและสื่อที่ทันสมัยเพื่อตอบสนองความต้องการของผู้ใช้บริการ</p> <p>S1O4 พัฒนาห้องสมุดในรูปแบบ Digital, Smart, Virtual</p> <p>S5O3 ใช้ open source เพื่อสร้างความร่วมมือกับเครือข่าย</p>	<p style="text-align: center;">กลยุทธ์ WO</p> <p>W1O5 สร้างการประชาสัมพันธ์โดยใช้เทคโนโลยีที่ทันสมัยผ่านระบบอินเทอร์เน็ตเพื่อสร้างการรับรู้ให้กับผู้ใช้บริการ</p>

ภัยคุกคาม : T (Threat)	กลยุทธ์ ST	กลยุทธ์ WT
<p>T₁ จำนวนนักศึกษาลดลงจากจำนวนนักเรียนในระบบลดลง</p> <p>T₂ งบประมาณจากการจัดสรรลดลง</p> <p>T₃ พฤติกรรมของผู้ใช้บริการที่เปลี่ยนแปลงไป</p> <p>T₄ พ.ร.บ. ลิขสิทธิ์ ส่งผลกระทบต่อการทำงานและให้บริการอย่างระมัดระวัง เช่น ลิขสิทธิ์ในการจัดทำทรัพยากรสารสนเทศให้อยู่ในรูปแบบอิเล็กทรอนิกส์</p> <p>T₅ มีแหล่งเรียนรู้ทางอินเทอร์เน็ตที่สะดวกเข้าถึงง่าย เช่น Google</p>	<p>S5T2,T4 แลกเปลี่ยนทรัพยากรแหล่งเรียนรู้กับเครือข่ายทั้งภายในและภายนอกมหาวิทยาลัย</p> <p>S5O1 สร้างเครือข่ายเพื่อหากลุ่มลูกค้ากลุ่มใหม่เพิ่มเติม</p>	<p>W1T3 จัดแหล่งการเก็บทรัพยากรให้เข้าถึงได้ง่ายทั้งในสถานที่ตั้งและผ่านระบบออนไลน์</p> <p>W3T5 อบรมเพื่อเพิ่มหรือสร้างทักษะใหม่ให้กับตนเองผ่านแหล่งเรียนรู้ทางอินเทอร์เน็ต</p>

จากการวิเคราะห์พบว่า สถานการณ์ขององค์กรในปีงบประมาณ พ.ศ. 2566 อยู่ในตำแหน่ง Cash cow ซึ่งสภาพแวดล้อมภายนอกเป็นอุปสรรคและสภาพแวดล้อมภายในเป็นจุดแข็งที่เอื้อต่อการพัฒนา ซึ่งต้องรักษาความสามารถภายในไว้พร้อมที่จะก้าวต่อไปเมื่อโอกาสมาถึง ดังแสดงใน BCG Matrix



การคาดการณ์อนาคต (Foresight)



ภาพประกอบ : สถาบันการมองอนาคต นวัตกรรม

การคาดการณ์อนาคต (Foresight)

อนาคตที่เป็นไปไม่ได้ : Virtual Library

อนาคตที่อาจเกิดขึ้นได้ : Digital Library

อนาคตที่สามารถเกิดขึ้นได้ : Digital Library + ห้องสมุดไร้มนุษย์

อนาคตที่มีความเป็นไปได้ : Digital Library + Smart Library

อนาคตจากการคาดการณ์ : Smart Library

อนาคตที่พึงประสงค์ : Smart Library

รูปแบบการบริการที่มุ่งสู่ Smart Library

1. การจัดการทรัพยากรผ่าน Metaverse
2. การออกแบบระบบตรวจสอบสถานะของผู้ใช้บริการ
3. ระบบการแจ้งข่าวสารประชาสัมพันธ์ผ่านช่องทางต่าง ๆ
4. ระบบการจัดเก็บวัสดุครุภัณฑ์
5. การชำระเงินค่าบริการและค่าปรับผ่านช่องทางอิเล็กทรอนิกส์
6. บริการ Book Delivery โดยผู้ให้บริการแจ้งความประสงค์ในการขอใช้บริการผ่านช่องทางอิเล็กทรอนิกส์ และบริการจัดส่งถึงที่
7. มุมห้องสมุดสำหรับเด็ก

บทที่ 1

แผนปฏิบัติการสำนักวิทยบริการและเทคโนโลยีสารสนเทศ ประจำปีงบประมาณ พ.ศ. 2566

แผนปฏิบัติการสำนักวิทยบริการและเทคโนโลยีสารสนเทศ ประจำปีงบประมาณ พ.ศ. 2566

1.1 วิสัยทัศน์

“สำนักวิทยบริการและเทคโนโลยีสารสนเทศ พร้อมให้บริการสู่ความเป็นเลิศ”

1.2 พันธกิจ

1. พัฒนาการบริการ เพื่อสนับสนุนการพัฒนาศักยภาพมนุษย์
2. จัดหาทรัพยากรสารสนเทศและดำเนินการให้สอดคล้องตามหลักสูตรและท้องถิ่น
3. บริการทรัพยากรสารสนเทศ และวิชาการอย่างมีคุณภาพและเกิดประโยชน์สูงสุดกับท้องถิ่น
4. สร้างงานพันธกิจสัมพันธ์ และเครือข่ายความร่วมมือเพื่อสนับสนุนการพัฒนาท้องถิ่น
5. สืบสานการเรียนรู้โครงการอันเนื่องมาจากพระราชดำริและการอนุรักษ์ศิลปวัฒนธรรมท้องถิ่น
6. พัฒนาระบบการบริหารจัดการสิ่งแวดล้อมที่ดี ตามหลักธรรมาภิบาล ระบบการบริหาร
สู่ความเป็นเลิศและมาตรฐานห้องสมุด

1.3 ค่านิยม

I'm VALAYA

I'm : Integrated

การบูรณาการ/ผสมผสาน

V : Visionary

เป็นผู้รอบรู้

A : Activeness

ทำงานเชิงรุก ริเริ่มสร้างสรรค์

L : Like to learn

สนใจใฝ่เรียนรู้อย่างต่อเนื่อง

A : Adaptive

ปรับตัวได้ดี พร้อมนำการเปลี่ยนแปลง

Y : Yields

สร้างผลงานเป็นที่ประจักษ์

A : Acceptance and Friendliness

เป็นที่ยอมรับในกัลยาณมิตร

1.4 วัตถุประสงค์เชิงกลยุทธ์

วัตถุประสงค์เชิงกลยุทธ์	Output	Outcome	Impact
4. การบริหารงานที่ยึดหลักธรรมาภิบาล และการนำดิจิทัลมาใช้ เพื่อมุ่งสู่ความเป็นเลิศ ตามเกณฑ์มาตรฐาน และตอบสนองเป้าหมายการพัฒนาที่ยั่งยืน	แพลตฟอร์มที่ส่งเสริมการทำงานตามพันธกิจ	แพลตฟอร์มเป็นที่รู้จัก ได้รับการยอมรับ และเป็นแหล่งรายได้ของมหาวิทยาลัย	มหาวิทยาลัยได้รับความเชื่อมั่น และการยอมรับของหน่วยงาน ชุมชน สังคม ทั้งในระดับชาติและนานาชาติ

1.5 ตัวชี้วัดวัตถุประสงค์เชิงกลยุทธ์

ตัวชี้วัด	หน่วยนับ	เป้าหมาย (ปีงบประมาณ)					ผู้ดำเนินการ	ผู้รายงาน	ผู้กำกับติดตาม	
		2566	2567	2568	2569	2570				
วัตถุประสงค์ 4 การบริหารงานที่ยึดหลักธรรมาภิบาล และการนำดิจิทัลมาใช้ เพื่อมุ่งสู่ความเป็นเลิศ ตามเกณฑ์มาตรฐาน และตอบสนองเป้าหมายการพัฒนาที่ยั่งยืน										
1.1	จำนวนแพลตฟอร์มที่ส่งเสริมการทำงานตามพันธกิจ	แพลตฟอร์ม /ชิ้น	1	1	2	2	3	สำนักวิทยบริการฯ	สำนักวิทยบริการฯ	อ.ไชย มีหนองหว้า

1.6 ตัวชี้วัดเป้าประสงค์

ตัวชี้วัด	เป้าหมาย					หน่วยนับ	ผู้ดำเนินงาน	ผู้จัดเก็บ	ผู้กำกับติดตาม	KPI
	66	67	68	69	70					
เป้าประสงค์ที่ 4 การบริหารงานที่ยึดหลักธรรมาภิบาล และการนำดิจิทัลมาใช้ เพื่อมุ่งสู่ความเป็นเลิศ ตามเกณฑ์มาตรฐาน และตอบสนองเป้าหมายการพัฒนาที่ยั่งยืน										
4.7 ร้อยละของจำนวนเงินรายได้ที่เกิดจากสร้าง Platform การจัดการเรียนรู้ที่เป็นเลิศ ต่อจำนวนเงินรายได้ทั้งหมด	5	5	7	7	9	ร้อยละ	สำนักวิทยบริการฯ	สำนักวิทยบริการฯ	อ.ไชย มีหนองหว้า รองอธิการบดี	re

1.7 ประเด็นยุทธศาสตร์ และกลยุทธ์ แผนปฏิบัติการ ประจำปีงบประมาณ พ.ศ. 2566 สำนักวิทยบริการและเทคโนโลยีสารสนเทศ

ประเด็นยุทธศาสตร์ที่ 1

การพัฒนาคุณภาพการศึกษาด้านวิชาการและวิชาชีพ เพื่อส่งเสริมการเรียนรู้ที่ตอบสนองความต้องการสำหรับคนทุกช่วงวัย

กลยุทธ์

1.4 เสริมสร้างความรู้ และทักษะ soft skill ของนักศึกษาให้ตรงตามความต้องการของตลาดแรงงาน และเป็นที่ยอมรับของสังคม

ประเด็นยุทธศาสตร์ที่ 4

การพัฒนาระบบบริหารจัดการบนหลักธรรมาภิบาล และความเป็นดิจิทัล เพื่อมุ่งสู่ความเป็นเลิศ ได้มาตรฐานในระดับสากล และตอบสนองเป้าหมายพัฒนาที่ยั่งยืน

กลยุทธ์

4.1 พัฒนาคุณภาพการศึกษากิจการและบริหารงานของมหาวิทยาลัยเพื่อมุ่งสู่ความเป็นเลิศ

4.2 พัฒนาการบริหารงานของมหาวิทยาลัยตามหลักธรรมาภิบาล (Good Governance)

4.3 ส่งเสริมการนำระบบ Digital มาใช้ในการพัฒนาการบริหารจัดการของมหาวิทยาลัย

4.4 พัฒนามหาวิทยาลัยเชิงนิเวศสู่ต้นแบบมหาวิทยาลัยสีเขียว

บทที่ 2

งบประมาณที่ได้รับการจัดสรร ประจำปีงบประมาณ 2566

2. งบประมาณที่ได้รับการจัดสรร

2.1. การจัดสรรงบประมาณ ประจำปีงบประมาณ พ.ศ. 2566 ตามยุทธศาสตร์

ยุทธศาสตร์	งบรายได้	งบแผ่นดิน	รวม	ร้อยละ
ยุทธศาสตร์ที่ 1 การพัฒนาคุณภาพการศึกษาด้านวิชาการและวิชาชีพเพื่อส่งเสริมการเรียนรู้ที่ตอบสนองความต้องการสำหรับคนทุกช่วงวัย	5,000	-	5,000	0.50
ยุทธศาสตร์ที่ 4 การพัฒนาระบบบริหารจัดการบนหลักธรรมาภิบาล และความเป็นดิจิทัล เพื่อมุ่งสู่ความเป็นเลิศ ได้มาตรฐานในระดับสากล และตอบสนองเป้าหมายการพัฒนาที่ยั่งยืน	998,500	-	998,500	99.50
รวม	1,003,500	-	1,003,500	100.00

2.2 การจัดสรรงบประมาณตามกลยุทธ์ ประจำปีงบประมาณ พ.ศ. 2566

กลยุทธ์	งบแผ่นดิน	งบรายได้	รวม	ร้อยละ
ยุทธศาสตร์ที่ 1 การพัฒนาคุณภาพการศึกษาด้านวิชาการและวิชาชีพเพื่อส่งเสริมการเรียนรู้ที่ตอบสนองความต้องการสำหรับคนทุกช่วงวัย				
1.4 เสริมสร้างความรู้และทักษะ Soft Skill ของนักศึกษาให้ตรงกับความต้องการของตลาดแรงงานและเป็นที่ยอมรับของสังคม		5,000	5,000	100
รวมยุทธศาสตร์ที่ 1			5,000	100
ยุทธศาสตร์ที่ 4 การพัฒนาระบบบริหารจัดการบนหลักธรรมาภิบาล และความเป็นดิจิทัล เพื่อมุ่งสู่ความเป็นเลิศ ได้มาตรฐานในระดับสากล และตอบสนองเป้าหมายการพัฒนาที่ยั่งยืน				
4.1 พัฒนาคุณภาพมหาวิทยาลัยเพื่อมุ่งสู่ความเป็นเลิศ		699,847	699,847	70.09
4.2 พัฒนาการบริหารงานของมหาวิทยาลัยตามหลักธรรมาภิบาล (Good Governance)		266,653	266,653	26.71
4.3 ส่งเสริมการนำระบบ Digital มาใช้ในการพัฒนาระบบบริหารจัดการของมหาวิทยาลัย		10,000	10,000	1.00
4.4 พัฒนามหาวิทยาลัยเชิงนิเวศน์สู่ต้นแบบมหาวิทยาลัยสีเขียว		22,000	22,000	2.20
รวมยุทธศาสตร์ที่ 4			998,500	100

2.3 การจัดสรรงบประมาณตามโครงการ ประจำปีงบประมาณ พ.ศ. 2566

โครงการ	งบแผ่นดิน	งบรายได้	รวม	ร้อยละ
ยุทธศาสตร์ที่ 1 การพัฒนาคุณภาพการศึกษาด้านวิชาการและวิชาชีพเพื่อส่งเสริมการเรียนรู้ที่ตอบสนองความต้องการสำหรับคนทุกช่วงวัย				
1.4.2 โครงการพัฒนาทักษะและทดสอบด้านเทคโนโลยีดิจิทัลและภาษาอังกฤษ		5,000	5,000	100
รวมยุทธศาสตร์ที่ 1			5,000	100
ยุทธศาสตร์ที่ 4 การพัฒนาระบบบริหารจัดการบนหลักธรรมาภิบาล และความเป็นดิจิทัล เพื่อมุ่งสู่ความเป็นเลิศ ได้มาตรฐานในระดับสากล และตอบสนองเป้าหมายการพัฒนาที่ยั่งยืน				
4.1.1 โครงการพัฒนามหาวิทยาลัยตามเกณฑ์คุณภาพการศึกษาเพื่อการดำเนินการที่เป็นเลิศ (EdPEX)		3,500	3,500	0.35
4.1.2 โครงการบริหารและพัฒนาบุคลากรสู่มหาวิทยาลัยแห่งความสุข		17,240	17,240	1.73
4.1.3 โครงการปรับปรุงภาพลักษณ์และส่งเสริมการตลาด		669,107	669,107	67.01
4.1.4 โครงการส่งเสริมการจัดการความรู้เพื่อพัฒนาคุณภาพของมหาวิทยาลัย		10,000	10,000	1.00
4.2.2 โครงการพัฒนาประสิทธิภาพการบริหารสำนักงาน		266,653	266,653	26.70
4.2.5 โครงการบริหารจัดการงบประมาณอย่างมีประสิทธิภาพ				
4.3.2 โครงการพัฒนาพื้นที่นวัตกรรม (จัดตั้งศูนย์ IC DL)		10,000	10,000	1.00
4.3.3 โครงการพัฒนาแพลตฟอร์มตามพันธกิจของมหาวิทยาลัย				
4.4.1 โครงการพัฒนามหาวิทยาลัยสีเขียว		22,000	22,000	2.20
รวมยุทธศาสตร์ที่ 4			998,500	100.00

บทที่ 3

โครงการตามแผนปฏิบัติการสำนักวิทยบริการและสารสนเทศ ประจำปีงบประมาณ พ.ศ. 2566

3.1 ยุทธศาสตร์ที่ 1 การพัฒนาคุณภาพการศึกษาด้านวิชาการและวิชาชีพเพื่อส่งเสริมการเรียนรู้ที่ตอบสนองความต้องการสำหรับคนทุกช่วงวัย

กลยุทธ์	โครงการ	ตัวชี้วัด	เป้าหมาย	หน่วย นับ	แนวทางการดำเนินงาน/ คำอธิบายเพิ่มเติม	งบประมาณ	ผู้ดำเนินการ	ผู้รายงาน	ผู้กำกับ ติดตาม
1.4 เสริมสร้าง ความรู้ และทักษะ soft skill ของ นักศึกษาให้ตรงตาม ความต้องการของ ตลาดแรงงานและ เป็นที่ยอมรับของ สังคม	1.4.2 โครงการ พัฒนาทักษะและ ทดสอบด้าน เทคโนโลยีดิจิทัล และภาษาอังกฤษ	1.4.2.1 ร้อยละของ นักศึกษาที่สอบผ่าน ทักษะด้าน เทคโนโลยีดิจิทัล (IC3) ต่อจำนวน นักศึกษาชั้นปีที่ 3 ทั้งหมด	90	ร้อยละ	ประชาสัมพันธ์การเข้าสอบ ทักษะด้านเทคโนโลยีดิจิทัล สำหรับนักศึกษาชั้นปีที่ 3 กิจกรรม ประชาสัมพันธ์การ เข้าสอบทักษะด้านเทคโนโลยี ดิจิทัล (ICDL) สำหรับ นักศึกษา ชั้นปีที่ 3	ค่าวัสดุต่าง ๆ โปสเตอร์ ป้ายประชาสัมพันธ์ สติ๊กเกอร์ กระดาษสี สื่อประชาสัมพันธ์กิจกรรม ค่าวัสดุ 5,000 บาท รวม 5,000 บาท	อ.ดร. ประพรรณ พละชีวะ	ผศ.ทักษิณา วิไลลักษณ์	อ.ไชย มีหนองหว้า

กลยุทธ์	โครงการ	ตัวชี้วัด	เป้าหมาย	หน่วย นับ	แนวทางการดำเนินงาน/ คำอธิบายเพิ่มเติม	งบประมาณ	ผู้ดำเนินการ	ผู้รายงาน	ผู้กำกับ ติดตาม
	4.1.3 โครงการปรับปรุงภาพลักษณ์และส่งเสริมการตลาด	4.1.3.1 ร้อยละของการใช้จ่ายงบประมาณเพื่อจัดซื้อจัดจ้างทรัพยากรในการจัดการเรียนการสอน	100	ร้อยละ	1.จัดทำหนังสือ/E-Book 2.จัดหา/เผยแพร่งานวิจัยวิทยานิพนธ์ E-Thesis และฐานข้อมูล 3.จัดทำสื่อประชาสัมพันธ์ (ARIT) 4.จัดทวารสาร สิ่งพิมพ์ต่อเนื่อง วารสาร E-Magazine 5. ฐานข้อมูลกฤตภาคข่าวออนไลน์ 6. Learning Space for Kids กิจกรรม จัดหาทรัพยากรการเรียนรู้	1) จัดทำหนังสือ (ตัวเล่ม) ค่าวัสดุ 140,000 บาท 2) E-book,ebSCO, se-ed ค่าใช้สอย 135,000 บาท 3) จัดหา/เผยแพร่งานวิจัยวิทยานิพนธ์ E-Thesis และฐานข้อมูล ค่าวัสดุ 5,000 บาท 4) จัดทำสื่อประชาสัมพันธ์ (ARIT) ค่าวัสดุ 12,000บาท 5) จัดทวารสาร สิ่งพิมพ์ต่อเนื่อง วารสาร E-Magazine ฐานข้อมูล-กฤตภาคข่าวออนไลน์ สมัครงานพิมพ์ตัวเล่ม ฯลฯ ค่าใช้สอย 120,000 บาท รวม 412,000 บาท	ผศ.ดร. กรรณิกา อัมพูช	ผศ.ทักษิณา วิไลลักษณ์	อ.ไชย มีหนองหว้า

กลยุทธ์	โครงการ	ตัวชี้วัด	เป้าหมาย	หน่วย นับ	แนวทางการดำเนินงาน/ คำอธิบายเพิ่มเติม	งบประมาณ	ผู้ดำเนินการ	ผู้รายงาน	ผู้กำกับ ติดตาม
	4.1.3 โครงการปรับปรุงภาพลักษณ์และส่งเสริมการตลาด	4.1.3.2 ร้อยละของการใช้จ่ายงบประมาณเพื่อพัฒนาฐานข้อมูลการเรียนรู้	100	ร้อยละ	1. บำรุงรักษาระบบห้องสมุดอัตโนมัติ ALIST 2. บำรุงรักษา Book return /self check /ประตู RFID กิจกรรม พัฒนาฐานข้อมูลการเรียนรู้	1. บำรุงรักษาระบบห้องสมุดอัตโนมัติ ALIST ค่าใช้จ่าย ก. 100,000 บาท 2. บำรุงรักษาประตู RFID / Book Return/Self check ค่าใช้จ่าย 107,107 บาท รวม 207,107 บาท	ผศ.ดร. กรรณิกา อัมพช	ผศ.ทักษิณา วิไลลักษณ์	อ.ไชย มีหนองหัว
		4.1.3.3 ร้อยละความพึงพอใจของผู้ใช้บริการ	80	ร้อยละ	กิจกรรม อบรมเชิงปฏิบัติการ การสร้าง สรรค์กิจกรรมผ่าน Learning Space for Kids	1. ค่าวิทยากร 600x8 ชม. x2 คน = 9,600 บาท 2. อาหาร 31x100 = 3,100.- -อาหารว่าง 31x35x2 มื้อ = 2,170 รวม = 5,270 .- 3. ค่าวัสดุ กระดาษโปสเตอร์ คละสี กระดาษ A4 กรรไร ดินสอ ยางลบ สีเทียน บอร์ดเกม ของเล่น เสริมพัฒนาการ ตุ๊กตา ไม้บล็อก ตัวต่อ จิ๊กซอว์ = 35,130 บาท รวม 50,000 บาท	อ.ดร. ประพรรณ พละชีวะ	ผศ.ทักษิณา วิไลลักษณ์	อ.ไชย มีหนองหัว

กลยุทธ์	โครงการ	ตัวชี้วัด	เป้าหมาย	หน่วย นับ	แนวทางการดำเนินงาน/ คำอธิบายเพิ่มเติม	งบประมาณ	ผู้ดำเนินการ	ผู้รายงาน	ผู้กำกับ ติดตาม
	4.1.4 โครงการส่งเสริมการจัดการความรู้เพื่อพัฒนาคุณภาพของมหาวิทยาลัย	4.1.4.1 จำนวนนวัตกรรม หรือเทคโนโลยีการบริหารจัดการที่นำมาใช้ในการเพิ่มความ สามารถให้กับบุคลากร จำนวน 1 นวัตกรรม	1	นวัตกรรม/ ชิ้นงาน	สร้างนวัตกรรมภายในหน่วยงานเพื่อเพิ่มความ สามารถในการปฏิบัติงานของบุคลากร กิจกรรมที่ 1 อบรมเชิงปฏิบัติการ การสร้าง สรรค์ นวัตกรรมสู่การปฏิบัติงานที่เป็นเลิศ	-วัสดุ เช่น โปสเตอร์ กาว-สองหน้า เชือก สติกเกอร์ ตกแต่ง กระดาษสี ริบบิ้นผ้า ริบบิ้นตกแต่ง สายยาง สวด ฯลฯ ค่าวัสดุ = 3,600 บาท ค่าใช้สอย -อาหารว่าง 20 คน x 35 x 2 มื้อ = 1,400 บาท รวม 5,000 บาท	ผศ.มณฑิพย์ จันทร์แก้ว	ผศ.ทักษิณา วิไลลักษณ์	อ.ไชย มีหนองหัว
		4.1.4.2 จำนวนชิ้นงานที่ผลิตได้ 3 ชิ้นงาน	3	ชิ้นงาน	กิจกรรมที่ 2 DIY by ARIT : 2023	ค่าวัสดุ เช่น ด้ายและเข็ม เย็บผ้า ริบบิ้นผ้า ผ้าแคนวาสลายต่าง ๆ ค่าวัสดุ = 5,000 บาท รวม 5,000 บาท	ผศ.มณฑิพย์ จันทร์แก้ว	ผศ.ทักษิณา วิไลลักษณ์	อ.ไชย มีหนองหัว

กลยุทธ์	โครงการ	ตัวชี้วัด	เป้าหมาย	หน่วย นับ	แนวทางการดำเนินงาน/ คำอธิบายเพิ่มเติม	งบประมาณ	ผู้ดำเนินการ	ผู้รายงาน	ผู้กำกับ ติดตาม
4.2 พัฒนาการ บริหารงานของ มหาวิทยาลัยตาม หลักธรรมาภิบาล (Good Governance)	4.2.2 โครงการ พัฒนาประสิทธิภาพ การบริหาร สำนักงาน	4.2.2.1 ร้อยละการ เบิกจ่ายงบประมาณ ตามแผนที่กำหนด ร้อยละ 80	80	ร้อยละ	กิจกรรม การบริหาร สำนักงาน (วัสดุสำนักงาน วัสดุงานบ้านงานครัว ค่าซ่อมแซมบำรุงรักษาวัสดุ ครุภัณฑ์ ค่าสาธารณูปโภค ค่าจ้างเหมาบริการ งานประจำ สัมพันธ์ เข้าเล่ม คู่มือ รายงาน เอกสารและ กิจกรรมของสำนักฯ)	1. วัสดุสำนักงาน ครุภัณฑ์ วัสดุงานบ้านงานครัว วัสดุ อุปกรณ์ไฟฟ้า/ประปา วัสดุคอมพิวเตอร์ วัสดุใน การซ่อมบำรุงต่าง ๆ ค่าถ่าย เอกสาร เข้าเล่มคู่มือรายงาน ทำสื่อประชาสัมพันธ์ กิจกรรม ค่าพวงมาลา พวงหรีด และงานตาม ภารกิจของสำนักฯ - ค่าวัสดุ 101,653 บาท - ค่าใช้สอย 60,000 บาท 2. ค่าโทรศัพท์ ไปรษณีย์ ค่าสาธารณูปโภค 5,000 บาท 3. ค่าบำรุงรักษาลิฟต์ ค่าใช้สอย 100,000 บาท รวม 266,653 บาท	อ.ดร. ประพจน์ พละชีวะ	ผศ.ทักษิณา วิไลลักษณ์	อ.ไชย มีหนองหัว

กลยุทธ์	โครงการ	ตัวชี้วัด	เป้าหมาย	หน่วย นับ	แนวทางการดำเนินงาน/ คำอธิบายเพิ่มเติม	งบประมาณ	ผู้ดำเนินการ	ผู้รายงาน	ผู้กำกับ ติดตาม
	4.2.5 โครงการ บริหารจัดการ งบประมาณอย่างมี ประสิทธิภาพ	4.2.5.1 มีรูปแบบ การบริการที่ ก่อให้เกิดรายได้ จำนวน 1 งาน	1	งาน	ดำเนินการสำรวจความ ต้องการของผู้ใช้บริการเพื่อ นำมาปรับปรุงรูปแบบการ ให้บริการของสำนักฯ กิจกรรม สำรวจความต้องการ ของผู้ใช้บริการเพื่อจัดทำ รูปแบบการบริการที่ก่อให้เกิด รายได้		อ.ดร. ประพรรณ พละชีวะ , ผศ.ดร. กรรณิกา อัมพุช , ผศ.มณฑิพย์ จันทร์แก้ว	ผศ.ทักษิณา วิไลลักษณ์	อ.ไชย มีหนองหว้า
4.3 ส่งเสริมการนำ ระบบ Digital มาใช้ ในการพัฒนาการ บริหารจัดการของ มหาวิทยาลัย	4.3.2 โครงการ พัฒนาพื้นที่ นวัตกรรม	4.3.2.1 ร้อยละการ เบิกจ่ายงบประมาณ ตามแผนที่กำหนด ร้อยละ 80	80	ร้อยละ	จัดตั้งและบริหารจัดการศูนย์ สอบ IC DL กิจกรรม จัดตั้งและบริหาร จัดการศูนย์สอบ IC DL	ค่าวัสดุสำนักงาน กระดาษ หมึกพิมพ์ ถ่านนาฬิกา ปลั๊ก สามตา สาย LAN ป้ายประชาสัมพันธ์ ปรี้น สติ๊กเกอร์ซีดีพีวีเจอร์บอร์ด รวม 10,000 บาท รวม 10,000 บาท	อ.ดร. ประพรรณ พละชีวะ	ผศ.ทักษิณา วิไลลักษณ์	อ.ไชย มีหนองหว้า

กลยุทธ์	โครงการ	ตัวชี้วัด	เป้าหมาย	หน่วย นับ	แนวทางการดำเนินงาน/ คำอธิบายเพิ่มเติม	งบประมาณ	ผู้ดำเนินการ	ผู้รายงาน	ผู้กำกับ ติดตาม
	4.3.3 โครงการพัฒนาแพลตฟอร์มตามพันธกิจของมหาวิทยาลัย	4.3.3.1 จำนวนแพลตฟอร์มที่พัฒนา 1 แพลตฟอร์ม	1	แพลตฟอร์ม	กิจกรรมที่ 1 ออกแบบและพัฒนาแพลตฟอร์มเพื่อยกระดับคุณภาพการศึกษา		สำนักวิทยบริการฯ	ผศ.ทักษิณา วิไลลักษณ์	อ.ไชย มีหนองหว้า
		4.3.3.2 ค่าเฉลี่ยความพึงพอใจของผู้ใช้บริการ มากกว่า 4.00	> 4.00		กิจกรรมที่ 2 เผยแพร่และประชาสัมพันธ์การใช้งานแพลตฟอร์มเพื่อยกระดับคุณภาพการศึกษา		สำนักวิทยบริการฯ	ผศ.ทักษิณา วิไลลักษณ์	อ.ไชย มีหนองหว้า
4.4 พัฒนามหาวิทยาลัยเชิงนิเวศสู่ต้นแบบมหาวิทยาลัยสีเขียว	4.4.1 โครงการพัฒนามหาวิทยาลัยสีเขียว	4.4.1.1 ร้อยละความหนาแน่นการพัฒนาและรักษาพื้นที่สีเขียว ร้อยละ 65	65	ร้อยละ	เพิ่มพื้นที่ภายนอกและภายในอาคารด้วยการปลูกต้นไม้ในกระถางเพื่อพอกอากาศ กิจกรรมที่ 1 Green Library by ARIT : 2023	1. ค่าวัสดุ ดินปลูกต้นไม้ ดินปลูกแคคตัส ปุ๋ยอินทรีย์ ปุ๋ยต้นไม้ต่าง ๆ 2. กระถางปลูกต้นไม้ขนาดต่าง ๆ พร้อมถาดรอง 3. พันธุ์ไม้ต่าง ๆ ที่ปลูกภายในอาคาร และภายนอกอาคาร เช่น ลิ้นมังกรแคระ แคคตัส ต้นฮานิอาย รวม 20,000 บาท	ผศ.มณฑิพย์ จันทร์แก้ว	ผศ.ทักษิณา วิไลลักษณ์	อ.ไชย มีหนองหว้า

กลยุทธ์	โครงการ	ตัวชี้วัด	เป้าหมาย	หน่วย นับ	แนวทางการดำเนินงาน/ คำอธิบายเพิ่มเติม	งบประมาณ	ผู้ดำเนินการ	ผู้รายงาน	ผู้กำกับ ติดตาม
		4.4.1.2 ร้อยละการ ลดลงของการใช้ พลังงาน/ทรัพยากร/ สาธารณสุขโลก ร้อย ละ 5	5	ร้อยละ	กิจกรรมที่ 2 กำหนด มาตรการประหยัดพลังงาน และทรัพยากร และสร้างจิตสำนึกในการ อนุรักษ์ทรัพยากรของ หน่วยงาน	ค่าวัสดุ โปสเตอร์ ป้าย ประชาสัมพันธ์ กระดาษสี ต่าง ๆ กระดาษกาวสองหน้า พลาสติกเคลือบ และอื่น ๆ รวม 2,000 บาท รวม 2,000 บาท	ผศ.มณฑิพย์ จันทร์แก้ว	ผศ.ทักษิณา วิไลลักษณ์	อ.ไชย มีหนองหว้า
รวมงบประมาณทั้งหมด (งบรายได้)						1,003,500 บาท			

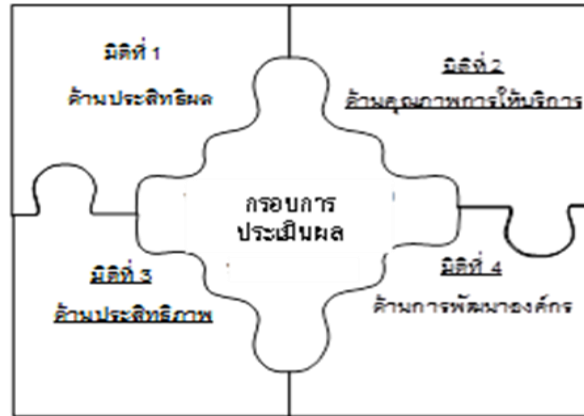
บทที่ 4 การกำกับติดตาม

1. แนวทางในการขับเคลื่อนการดำเนินงานของแผน

ในการขับเคลื่อนการดำเนินงานตามแผนปฏิบัติการสำนักวิทยบริการและเทคโนโลยีสารสนเทศ ประจำปีงบประมาณ พ.ศ. 2566 จำเป็นอย่างยิ่งที่หน่วยงานจะต้องมีการพัฒนาระบบและกลไกในการขับเคลื่อนการดำเนินงานและการติดตาม ประเมินผลการดำเนินงานตามแผน โดยจะต้องมีการสื่อสารเพื่อสร้างความเข้าใจในหลักการ สาระสำคัญของยุทธศาสตร์ กลยุทธ์ ตัวชี้วัดผลงานหลัก ค่าเป้าหมายให้แก่คณะผู้บริหาร ทุกระดับ รวมทั้งบุคลากรภายในให้รับทราบ เข้าใจ มีการนำประเด็นยุทธศาสตร์ กลยุทธ์การดำเนินงานที่กำหนดไว้ไปเป็นเป้าหมายการปฏิบัติงานตามบทบาทหน้าที่ของคณะ สำนัก ผ่านกระบวนการจัดทำแผนปฏิบัติการประจำปี และการจัดซื้อตกลงผลงานรายบุคคล มีการกำหนดนโยบายการจัดสรรงบประมาณ ให้สอดคล้องกับการขับเคลื่อนยุทธศาสตร์ รวมทั้งปรับปรุงจัดระบบในการติดตามผลการบริหารงบประมาณ ให้เอื้ออำนวยต่อการขับเคลื่อนการดำเนินงาน และจัดให้มีการกำหนดกรอบการประเมินผล ระบุตัวชี้วัดความสำเร็จของยุทธศาสตร์และแผนปฏิบัติการตามแนวทางการบริหารยุทธศาสตร์เพื่อพัฒนาองค์กรให้มีสมรรถนะสูง มีการประชุมติดตามผลการดำเนินการ แสวงหาแนวทางที่เหมาะสมในการรับรู้ ลดปัญหาอันสืบเนื่องมาจากความเปลี่ยนแปลงของเงื่อนไข ปัจจัยที่มีผลต่อความสำเร็จในการดำเนินงานตามยุทธศาสตร์

2. รูปแบบ แนวทางในการติดตามประเมินผล

เพื่อให้การติดตามประเมินผลการดำเนินงานของแผนปฏิบัติการสำนักวิทยบริการ มหาวิทยาลัยราชภัฏวไลยอลงกรณ์ ในพระบรมราชูปถัมภ์ ประจำปีงบประมาณ พ.ศ. 2566 สามารถบ่งชี้ถึงสัมฤทธิ์ผลของการดำเนินงานและเป็นไปตามหลักการของการบริหารยุทธศาสตร์เพื่อพัฒนาองค์กรให้มีสมรรถนะสูง มหาวิทยาลัยราชภัฏวไลยอลงกรณ์ ในพระบรมราชูปถัมภ์ จึงเห็นควรมีการกำหนดกรอบการประเมินผลในการขับเคลื่อนยุทธศาสตร์ ตามแนวทางการประเมินผลการดำเนินงานในแนวใหม่ที่มีลักษณะเป็นการประเมินผลแบบมุ่งผลสำเร็จ โดยประยุกต์ใช้แนวคิด เครื่องมือ และเทคนิคในการติดตามและประเมินผลในรูปแบบของ Balanced Scorecard โดยกำหนดจัดให้มีการกำหนดประเด็นในการติดตามประเมินผลให้อยู่ภายใต้มุมมองหรือมีประเด็นพิจารณา 4 มิติ อันประกอบด้วย มิติประสิทธิผล มิติคุณภาพ มิติประสิทธิภาพ และการพัฒนาองค์กร ดังแผนภาพต่อไปนี้



3. การขับเคลื่อนยุทธศาสตร์สู่การปฏิบัติ

ในการขับเคลื่อนการดำเนินการเพื่อนำยุทธศาสตร์ตามแผนปฏิบัติการ สำนักวิทยบริการและเทคโนโลยีสารสนเทศ มหาวิทยาลัยราชภัฏวไลยอลงกรณ์ ในพระบรมราชูปถัมภ์ ประจำปีงบประมาณ พ.ศ. 2566 ไปสู่การปฏิบัติจำเป็นต้องมีการพัฒนากลไกและวางเงื่อนไขที่จำเป็นต่อการผลักดันยุทธศาสตร์ที่กำหนดไว้ให้เกิดผลในเชิงปฏิบัติ และตระหนักถึงปัจจัยสำคัญที่มีผลต่อความสำเร็จในประเด็นดังต่อไปนี้

3.1 การพัฒนากลไกและเงื่อนไขที่จำเป็นต่อการผลักดันยุทธศาสตร์สู่การปฏิบัติ

1. การสร้างความเข้าใจร่วมกันของผู้มีส่วนเกี่ยวข้องในการผลักดันให้ยุทธศาสตร์ที่วางไว้เกิดผลในเชิงปฏิบัติ โดยเฉพาะผู้บริหาร และคณะบุคลากรที่เกี่ยวข้อง โดยควรมีการนำเสนอสาระสำคัญของแผนปฏิบัติการ ประจำปีงบประมาณ พ.ศ. 2566 ให้ผู้มีส่วนเกี่ยวข้องทั้งในส่วนของ คณะกรรมการประจำส่วนราชการ คณะกรรมการบริหาร ผู้บริหาร หัวหน้าหน่วยงานบุคลากรสำนัก รวมทั้งมหาวิทยาลัย ได้รับทราบถึงจุดเน้นและทิศทางในการดำเนินงานเพื่อจะได้มีการพัฒนานโยบายและมาตรการที่เกี่ยวข้องเพื่อสนับสนุนการดำเนินงาน

2. การสร้างการรับรู้และบรรยากาศเชิงผลักดันจากกลไกภายใน อันได้แก่ คณะกรรมการประจำส่วนราชการ คณะกรรมการบริหาร โดยจำเป็นต้องมีการนำเสนอ จัดการประชุมสัมมนาเพื่อชี้แจงถึงทิศทางและยุทธศาสตร์ในการดำเนินงาน การจัดให้มีการรายงานผลการดำเนินงานเป็นรายรอบ รวมทั้งการจัดให้มีการประชุมติดตามผลการดำเนินเป็นระยะเพื่อรับทราบความก้าวหน้าและแลกเปลี่ยนความคิดเห็นร่วมกันระหว่างของคณะผู้บริหาร หัวหน้าหน่วยงาน บุคลากรที่เกี่ยวข้อง

3. การมีเวที หรือเปิดพื้นที่ในการร่วมมือ แลกเปลี่ยนเรียนรู้ความเคลื่อนไหวของการดำเนินงานร่วมกันของหน่วยงานที่เกี่ยวข้อง โดยเฉพาะ ในส่วนของบุคลากรระดับปฏิบัติ อาทิ คณะกรรมการ เจ้าหน้าที่ฝ่ายสนับสนุน เพื่อจะได้ร่วมมือกันผลักดันให้ยุทธศาสตร์ที่วางไว้เกิดผลในเชิงปฏิบัติ

4. การกำหนดให้หน่วยงาน ผู้บริหารมีภาระความรับผิดชอบด้านการรายงานผลงานต่อสาธารณะ โดยต้องนำเสนอความก้าวหน้า รายงานผล สร้างการรับรู้ถึงผลการดำเนินงานตามแผนงาน โครงการที่กำหนดไว้ในแผนปฏิบัติการต่อผู้มีส่วนเกี่ยวข้อง รวมทั้งต่อประชาคมภายในมหาวิทยาลัยได้รับทราบเป็นระยะ เพื่อจะได้เป็นปัจจัยกระตุ้นให้มีความพยายามในการผลักดัน ขับเคลื่อนการดำเนินงานให้เกิดผลมากยิ่งขึ้น โดยในการนี้ควรต้องจัดให้มีการนำเสนอ เผยแพร่ผลการดำเนินงาน ผ่านช่องทางที่หลากหลายที่มีอยู่ในช่วงปัจจุบัน อาทิ จดหมายข่าว การประชุมติดตาม การเผยแพร่ข้อมูลผ่านเครือข่ายอินเทอร์เน็ต สื่อสิ่งพิมพ์ต่าง ๆ

3.2 ปัจจัยสำคัญที่มีผลต่อความสำเร็จ

1. การพัฒนาผู้นำในการเปลี่ยนแปลงให้เกิดขึ้นอย่างต่อเนื่องสืบเนื่องจากการขับเคลื่อนยุทธศาสตร์สู่การปฏิบัติเป็นกระบวนการที่ต้องอาศัยความมุ่งมั่น ตั้งใจ และเต็มใจในการที่จะผลักดันให้มีการดำเนินงานตามยุทธศาสตร์ทั้งในส่วนของพัฒนาระบบงาน และการปรับเปลี่ยนแนวคิดวิธีปฏิบัติงานที่เป็นสิ่งเคยชิน อันเป็นภารกิจที่ล้วนมุ่งเน้นการสร้างการเปลี่ยนแปลงในเชิงวัฒนธรรมของบุคคลอันจำเป็นต้องใช้เวลาและความต่อเนื่องในการดำเนินงานเพื่อผลักดันให้เกิดการเปลี่ยนแปลงที่ยั่งยืนของระบบและตัวบุคคล ดังนั้นการมีโครงสร้างของผู้นำการเปลี่ยนแปลงที่กระจายอยู่ทั่วมหาวิทยาลัยจึงเป็นสิ่งจำเป็นอย่างยิ่งต่อการขับเคลื่อนการดำเนินงานตามแผน

2. การร่วมมือกันการทำงานในรูปแบบเครือข่ายร่วมรังสรรค์ สืบเนื่องจากกระบวนการนำยุทธศาสตร์รวมทั้งนโยบายไปสู่การปฏิบัติ เป็นกระบวนการที่โครงสร้าง กระบวนการต่อเนื่อง ประกอบด้วยกลุ่มผู้เกี่ยวข้องที่หลากหลายและต่างวัตถุประสงค์กัน จึงทำให้การขับเคลื่อน การดำเนินงาน ตามแผนต้องอาศัยความร่วมมือจากเครือข่ายหน่วยงานที่เกี่ยวข้องเป็นจำนวนมาก ดังนั้นจึงจำเป็นอย่างยิ่งที่จะต้องยึดหลักการทำงานแบบเครือข่ายและการเป็นกัลยาณมิตรที่ดีซึ่งกันและกัน จึงจะทำให้การดำเนินการขับเคลื่อนการดำเนินการประสบผลสำเร็จ

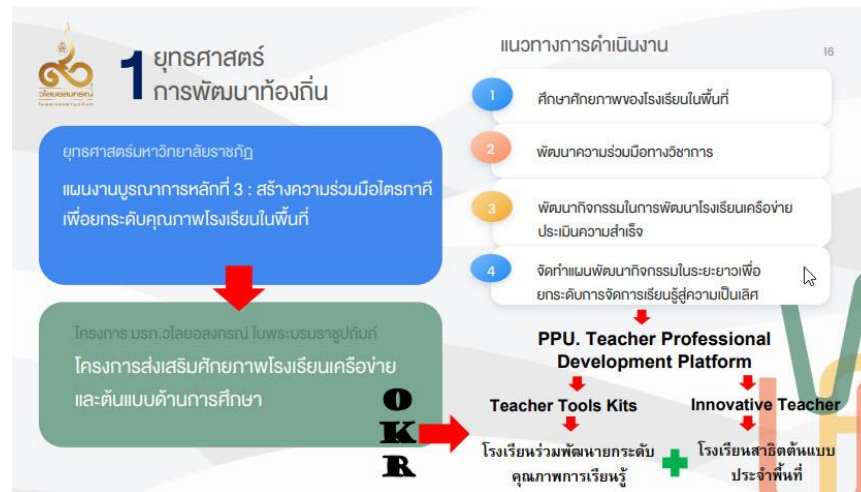
3. การบริหารการปฏิบัติงานตามแนวทางการบริหารยุทธศาสตร์ด้วยการสื่อสาร สร้างความเข้าใจในทิศทาง ยุทธศาสตร์การดำเนินงานของแผนให้เป็นที่รับรู้และเข้าใจตรงกันของผู้เกี่ยวข้องทุกฝ่ายผ่านกระบวนการแปลงยุทธศาสตร์สู่การปฏิบัติ โดยจะต้องทำให้หน่วยงาน บุคลากรที่เกี่ยวข้องปฏิบัติงานในหน้าที่ให้เชื่อมโยงกับยุทธศาสตร์การดำเนินการที่ได้มีการกำหนดไว้ โดยอาศัยเครื่องมือหรือกลไกทางการบริหารหลายๆ ประการควบคู่กันไป อาทิ การจัดทำแผนที่ยุทธศาสตร์ การวางแผนโครงการและจัดสรรงบประมาณตามยุทธศาสตร์ การทบทวนจัดโครงสร้างองค์การรองรับการดำเนินงานตามยุทธศาสตร์การบริหารผลการปฏิบัติงาน การวัดและประเมินผลสำเร็จตามแนวทาง Balanced Scorecard และการจัดสรรรางวัลสิ่งจูงใจตามผลงาน เป็นต้น

4. การติดตามประเมินผลการปฏิบัติงานตามแผนปฏิบัติการ สำนักวิทยบริการและเทคโนโลยีสารสนเทศ มหาวิทยาลัยราชภัฏวไลยอลงกรณ์ ในพระบรมราชูปถัมภ์ ประจำปีงบประมาณ พ.ศ. 2566 โดยคณะกรรมการบริหารมหาวิทยาลัยจะต้องมีส่วนร่วมในการติดตามการดำเนินการตามแผนทุกปีงบประมาณ โดยจะมีการรายงานผลการปฏิบัติงานของทุกปี และนำเสนอผลการปฏิบัติการ ประจำปีงบประมาณ ตามแผนกลยุทธ์ให้คณะผู้บริหารมหาวิทยาลัยรับทราบและให้ข้อเสนอแนะ และนำผลการประเมินดังกล่าวมาพัฒนาปรับปรุงแผนปฏิบัติการประจำปีในคราวต่อไป

ภาคผนวก

1. ความเชื่อมโยง สอดคล้องกับนโยบาย และแผนของรัฐบาล

ยุทธศาสตร์ที่ 1 การพัฒนาท้องถิ่น



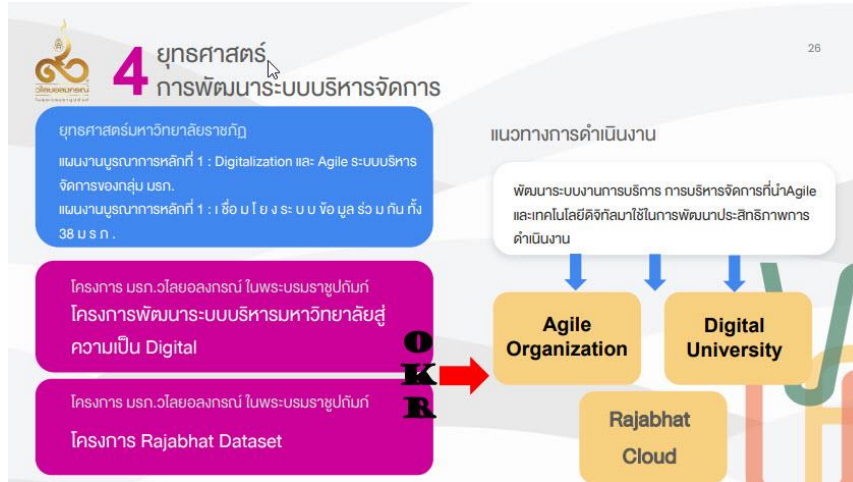
ยุทธศาสตร์ที่ 2 การผลิตและพัฒนาครู



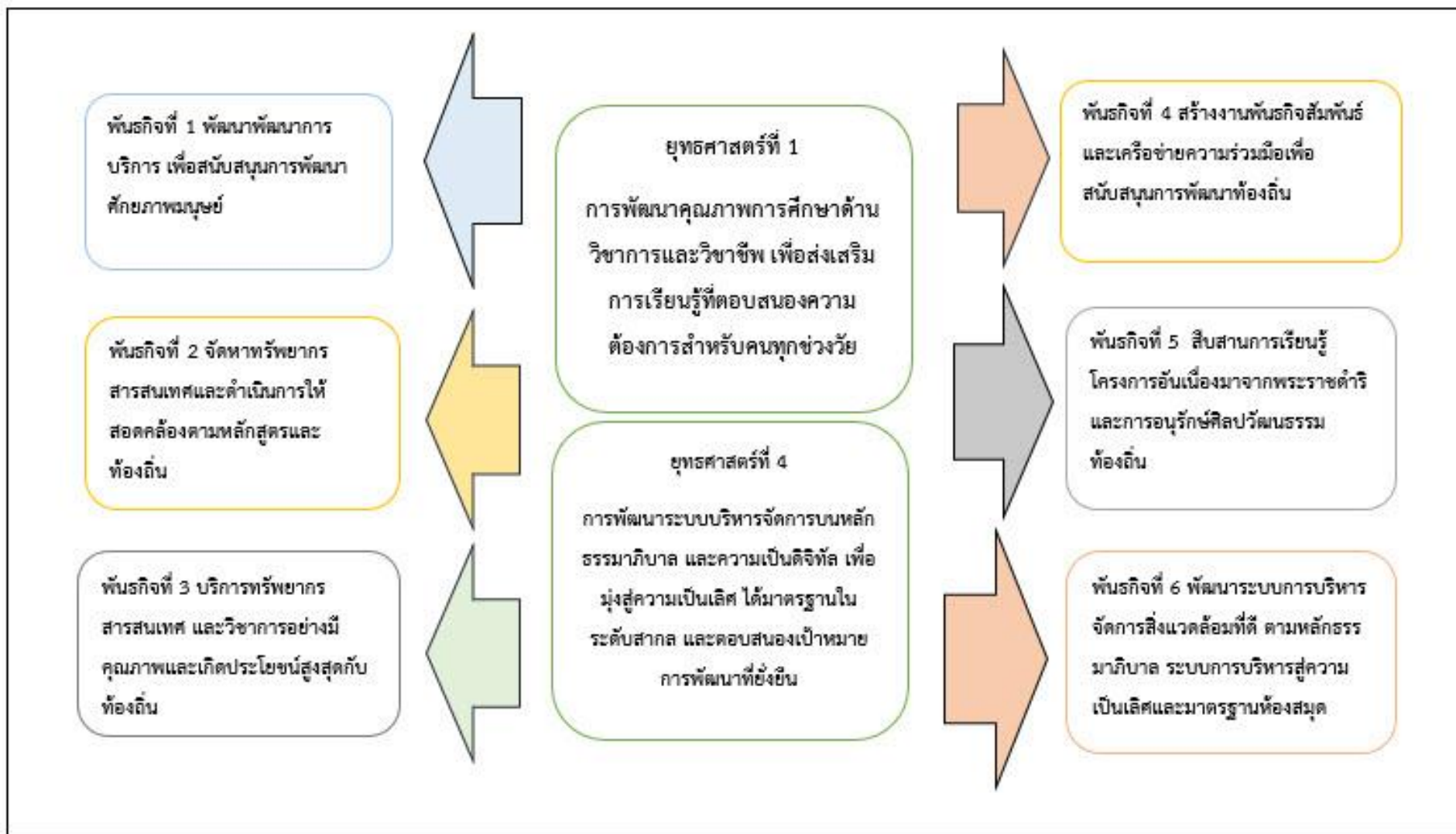
ยุทธศาสตร์ที่ 3 การยกระดับคุณภาพการศึกษา



ยุทธศาสตร์ที่ 4 การพัฒนาระบบบริหารจัดการ



ความเชื่อมโยงยุทธศาสตร์มหาวิทยาลัยกับพันธกิจของสำนักวิทยบริการและเทคโนโลยีสารสนเทศ



ที่ปรึกษา

ผู้ช่วยศาสตราจารย์ทักษิณา วิไลลักษณ์ ผู้อำนวยการ

ผู้ช่วยศาสตราจารย์ ดร.กรรณิกา อัมพช รองผู้อำนวยการ

อาจารย์ ดร.ประพรรณ พลชะชีวะ รองผู้อำนวยการ

ผู้ช่วยศาสตราจารย์มณฑิพย์ จันทร์แก้ว รองผู้อำนวยการ

นางอารีย์ ทิพรส หัวหน้าสำนักงาน

น.ส.พัทธนันท์ แสงปาก เจ้าหน้าที่บริหารงานทั่วไป

จัดทำเล่มโดย คณะกรรมการดำเนินงาน

คณะกรรมการจัดทำแผนกลยุทธ์/แผนปฏิบัติการ

สำนักวิทยบริการและเทคโนโลยีสารสนเทศ

สำนักวิทยบริการและเทคโนโลยีสารสนเทศ

โทร. 0 - 2529 - 1976 ต่อ 24

ขอขอบคุณการสนับสนุนข้อมูลจากหน่วยงานที่เกี่ยวข้อง กองนโยบายและแผน

แผนปฏิบัติการมหาวิทยาลัยราชภัฏวไลยอลงกรณ์ ในพระบรมราชูปถัมภ์

ประจำปีงบประมาณ พ.ศ. 2566

