



รายงานผลการประเมินคุณธรรมความโปร่งใสในการดำเนินงานของ
มหาวิทยาลัยราชภัฏวไลยอลงกรณ์ ในพระบรมราชูปถัมภ์
ประจำปีงบประมาณ ๒๕๖๕

และ

การวิเคราะห์ผลการประเมินคุณธรรมความโปร่งใสในการดำเนินงาน
ของมหาวิทยาลัยราชภัฏวไลยอลงกรณ์ ในพระบรมราชูปถัมภ์
ประจำปีงบประมาณ ๒๕๖๕ ตามข้อกำหนดของตัวชี้วัด ๐๔๒

เสนอที่ประชุมคณะกรรมการบริหารมหาวิทยาลัย
ครั้งที่ ๑/๒๕๖๖
วันพฤหัสบดีที่ ๑๒ มกราคม พ.ศ. ๒๕๖๖

คณะกรรมการดำเนินงานรับการประเมินคุณธรรมและความโปร่งใส
ในการดำเนินงานของหน่วยงานภาครัฐ ปีงบประมาณ พ.ศ. ๒๕๖๕

๑. หลักการและเหตุผล

ตามมติคณะรัฐมนตรี เมื่อวันที่ ๒๓ มกราคม พ.ศ.๒๕๖๑ และแผนแม่บทภายใต้ยุทธศาสตร์ชาติ ประเด็นที่ ๒๑ การต่อต้านการทุจริตและประพฤติมิชอบ (พ.ศ. ๒๕๖๑ – ๒๕๘๐) ได้นำผลการประเมิน ITA ไปกำหนดตัวชี้วัดและค่าเป้าหมายของแผนแม่บทฯ โดยในระยะแรก (พ.ศ. ๒๕๖๑ – ๒๕๖๕) กำหนดค่าเป้าหมายให้หน่วยงานภาครัฐที่มีผลการประเมินผ่านเกณฑ์ (๘๕ คะแนนขึ้นไป) ไม่น้อยกว่าร้อยละ ๘๐ โดยใช้ระบบประเมินที่สำนักงานคณะกรรมการป้องกันและปราบปรามการทุจริตแห่งชาติ (ป.ป.ช.) กำหนด และให้หน่วยงานที่รับการประเมินร่วมบูรณาการกับสำนักงาน ป.ป.ช

ในการนี้ มหาวิทยาลัยราชภัฏวไลยอลงกรณ์ ในพระบรมราชูปถัมภ์ ให้ความสำคัญเพื่อให้เป็นไปตามมติคณะรัฐมนตรี รวมถึงพระราชบัญญัติระเบียบข้าราชการพลเรือน พ.ศ.๒๕๕๑ พระราชบัญญัติข้อมูลข่าวสารของราชการ พ.ศ.๒๕๔๐ พระราชกฤษฎีกาว่าด้วยหลักเกณฑ์และวิธีการบริหารกิจการบ้านเมืองที่ดี พ.ศ.๒๕๔๖ รองรับการปฏิบัติตามแผนการปฏิรูปประเทศและยุทธศาสตร์ชาติ ๒๐ ปี (พ.ศ.๒๕๖๑-๒๕๘๐) และรองรับยุทธศาสตร์มหาวิทยาลัยราชภัฏเพื่อการพัฒนาท้องถิ่น ระยะ ๒๐ ปี (พ.ศ.๒๕๖๐-๒๕๗๙) รวมทั้งให้สอดคล้องกับการประเมินคุณธรรมและความโปร่งใสในการดำเนินงานของหน่วยงานภาครัฐ (Integrity & Transparency Assessment: ITA) จึงได้เตรียมและดำเนินการเพื่อให้เกิดความพร้อมที่จะรองรับการประเมินในทุกปีงบประมาณในทุกกระบวนการของมหาวิทยาลัย

๒. การดำเนินงานเพื่อเตรียมรับการประเมินคุณธรรมและความโปร่งใสในการดำเนินงานของหน่วยงานภาครัฐ มหาวิทยาลัยราชภัฏวไลยอลงกรณ์ ในพระบรมราชูปถัมภ์ ประจำปีงบประมาณ ๒๕๖๕

มหาวิทยาลัยมีคำสั่งมหาวิทยาลัยราชภัฏวไลยอลงกรณ์ ในพระบรมราชูปถัมภ์ ที่ ๒๒๐๒/๒๕๖๔ ลงวันที่ ๓๐ ตุลาคม ๒๕๖๔) เรื่อง แต่งตั้งคณะกรรมการดำเนินงานรับการประเมินคุณธรรมและความโปร่งใสในการดำเนินงานของหน่วยงานภาครัฐ ปีงบประมาณ พ.ศ. ๒๕๖๕ ประกอบไปด้วยคณะกรรมการจำนวน ๒ ชุดย่อย ดังนี้

๑) **คณะกรรมการอำนวยการ** มีอธิการบดี เป็นประธานคณะกรรมการ และรองอธิการบดีที่กำกับดูแลงานด้านบริหารและงานด้านบริหารงานบุคคล เป็นรองประธาน มีคณบดีคณะ วิทยาลัย และผู้อำนวยการศูนย์สำนัก เป็นกรรมการ มีหน้าที่ อำนวยความสะดวก ให้คำปรึกษา เสนอแนะแนวทางการดำเนินงานในการประเมินเพื่อรับการประเมินคุณธรรมและความโปร่งใสในการดำเนินงานของหน่วยงานภาครัฐ ปีงบประมาณ พ.ศ. ๒๕๖๕ และอื่นๆ ที่เกี่ยวข้องตามที่อธิการบดีมอบหมาย

๒) **คณะกรรมการดำเนินการ** มีรองอธิการบดีที่กำกับดูแลงานด้านบริหารและงานด้านบริหารงานบุคคล เป็นประธาน มีรองอธิการบดีที่กำกับดูแลงานตามภารกิจหลัก ๔ ด้าน เป็นรองประธานกรรมการ มีผู้อำนวยการสำนักงานอธิการบดี หัวหน้าสำนักงานคณบดี หัวหน้าสำนักงานผู้อำนวยการ และบุคลากรที่เกี่ยวข้องเป็นกรรมการ มีผู้อำนวยการกองกลางและกองนโยบายและแผน เป็นเลขานุการ มีอาจารย์ทำหน้าที่เป็นหัวหน้าโครงการรับประเมินฯ ในหมวดต่างๆ ๓ ท่านประกอบไปด้วย ๑) ผู้ช่วยศาสตราจารย์ ดร.ภิศกดิ์ กัลยาณมิตร หัวหน้าโครงการรับประเมินฯ OIT หมวด ๙.๑ และ ๙.๔ ๒) อาจารย์ ดร.จารุณี มุมบ้านเช่า หัวหน้าโครงการรับประเมินฯ OITหมวด ๙.๒ และ ๙.๓ ๓) อาจารย์ ดร.ปิยะ กล้าประเสริฐ หัวหน้าโครงการรับประเมินฯ OITหมวด ๙.๕ และ ๑๐.๑-๑๐.๒ และบุคลากรงานบริหารงานบุคคลเป็นผู้ช่วยเลขานุการ มีหน้าที่

๑) ประสานงานผู้รับจ้างสำรวจข้อมูล/ที่ปรึกษาโครงการสำนักงาน ป.ป.ช.

๒) นำ URL หรือ QR code ช่องทางการเข้าตอบแบบวัดการรับรู้- IIT และแบบวัดการรับรู้ - EIT ของมหาวิทยาลัย ไปเผยแพร่และประชาสัมพันธ์แก่ผู้มีส่วนได้ส่วนเสียภายในและภายนอกของหน่วยงาน โดยคำนึงถึง

ช่องทางการเผยแพร่ ที่ผู้มีส่วนได้ส่วนเสียภายในและภายนอกจะเข้ามาตอบ “แบบสำรวจ IIT” และ “แบบสำรวจ EIT” ได้ด้วยตนเองผ่านทาง URL หรือ QR code ซึ่งจะเป็นการตอบเข้าสู่ระบบ ITAS โดยตรง

๓) กำกับ ติดตาม ให้ผู้มีส่วนได้ส่วนเสียภายในที่อยู่ในสังกัด และผู้มีส่วนได้ส่วนเสียภายนอกที่มาให้บริการ หรือมาติดต่อกับหน่วยงาน ตอบแบบวัดการรับรู้ของผู้มีส่วนได้เสียภายใน และตอบแบบวัดการรับรู้ของผู้มีส่วนได้เสีย ภายนอก ได้ไม่น้อยกว่าจำนวนขั้นต่ำที่ สำนักงาน ป.ป.ช.กำหนด

๔) ดำเนินการตอบคำถามพร้อมดำเนินกิจกรรม และทำให้ปรากฏซึ่งเอกสาร/รูปภาพ/หลักฐานประกอบการ ตอบตามแบบตรวจการเปิดเผยข้อมูลสาธารณะ (Open Data Integrity and Transparency Assessment : OIT) การประเมินคุณธรรมและความโปร่งใสในการดำเนินงานของหน่วยงานภาครัฐ ประจำปีงบประมาณ พ.ศ. ๒๕๖๔

๕) งานอื่นๆ ที่อธิการบดีมอบหมายที่เกี่ยวข้องกับการรับการประเมินคุณธรรมและความโปร่งใสในการ ดำเนินงานของหน่วยงานภาครัฐ

๓. ผลการประเมินคุณธรรมและความโปร่งใสในการดำเนินงานของหน่วยงานภาครัฐ มหาวิทยาลัยราชภัฏ วไลยอลงกรณ์ ในพระบรมราชูปถัมภ์ ประจำปีงบประมาณ ๒๕๖๕

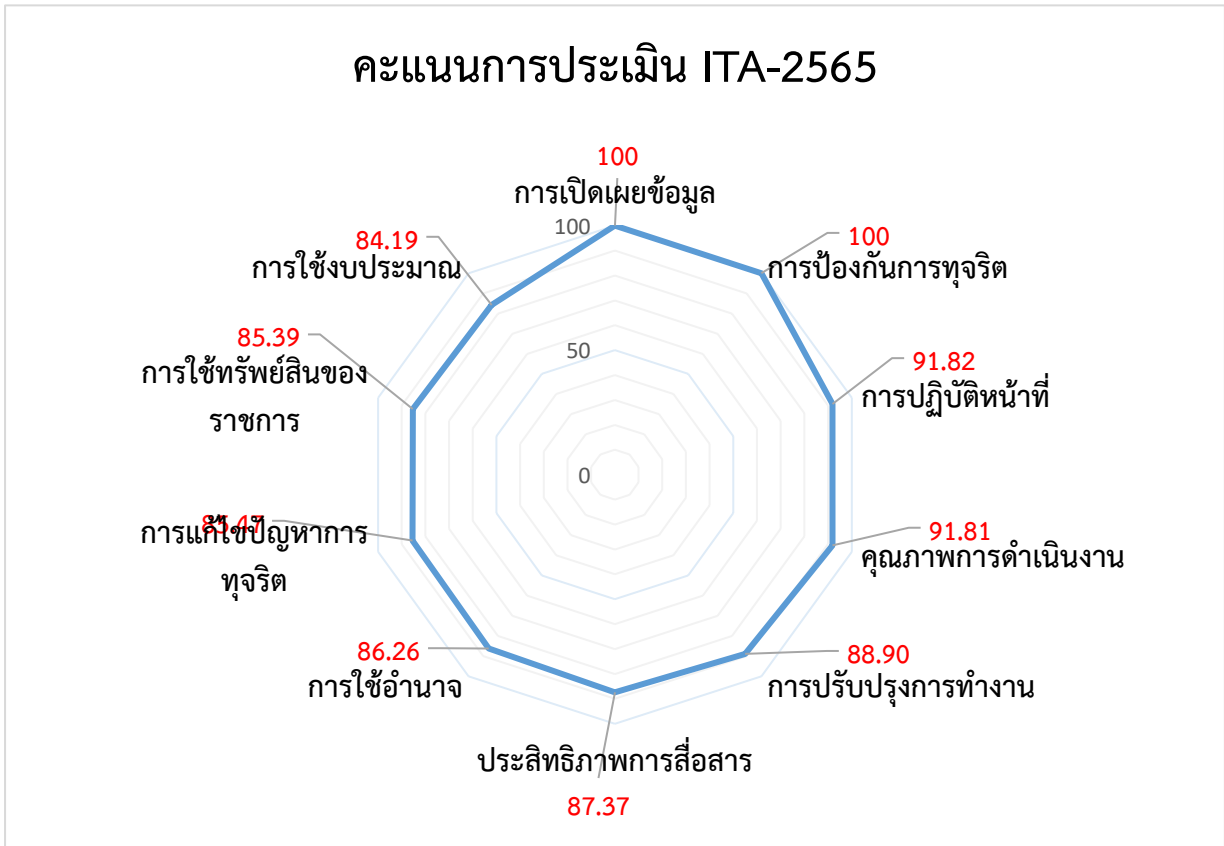
ในปีงบประมาณ ๒๕๖๕ ภาพรวมคะแนนการประเมิน มีค่าเฉลี่ย ๙๒.๘๐ คะแนน ซึ่งเป็นระดับการประเมิน ระดับ A อยู่ในช่วงคะแนน ๘๕ – ๙๔.๙๙ ซึ่งแปลผลได้ว่า มหาวิทยาลัยราชภัฏวไลยอลงกรณ์ ในพระบรมราชูปถัมภ์ มีการดำเนินการอย่างมีคุณธรรมและความโปร่งใสอย่าง สูง

โดยมีผลคะแนนสูงสุดรายตัวชี้วัด ดังตารางต่อไปนี้

ตารางที่ ๑ แสดงผลคะแนนการประเมินเรียงลำดับคะแนนจากมากที่สุดไปหาน้อยสุด

อันดับ	ตัวชี้วัด	คะแนน	กลุ่มเป้าหมาย
๑	การเปิดเผยข้อมูล	๑๐๐.๐๐	สาธารณะ-OIT
๒	การป้องกันการทุจริต	๑๐๐.๐๐	สาธารณะ-OIT
๓	การปฏิบัติหน้าที่	๙๑.๘๒	ภายใน-IIT
๔	คุณภาพการดำเนินงาน	๙๑.๘๑	ภายนอก-EIT
๕	การปรับปรุงระบบการทำงาน	๘๘.๙๐	ภายนอก-EIT
๖	ประสิทธิภาพการสื่อสาร	๘๗.๓๗	ภายนอก-EIT
๗	การใช้อำนาจ	๘๖.๒๖	ภายใน-IIT
๘	การแก้ไขปัญหาการทุจริต	๘๕.๔๗	ภายใน-IIT
๙	การใช้ทรัพย์สินของราชการ	๘๕.๓๙	ภายใน-IIT
๑๐	การใช้งบประมาณ	๘๔.๑๙	ภายใน-IIT
รวม		๙๒.๘๐	

รูปที่ ๑ ผังภาพแสดงผลคะแนนการประเมิน ด้วยรูปแบบใยแมงมุม



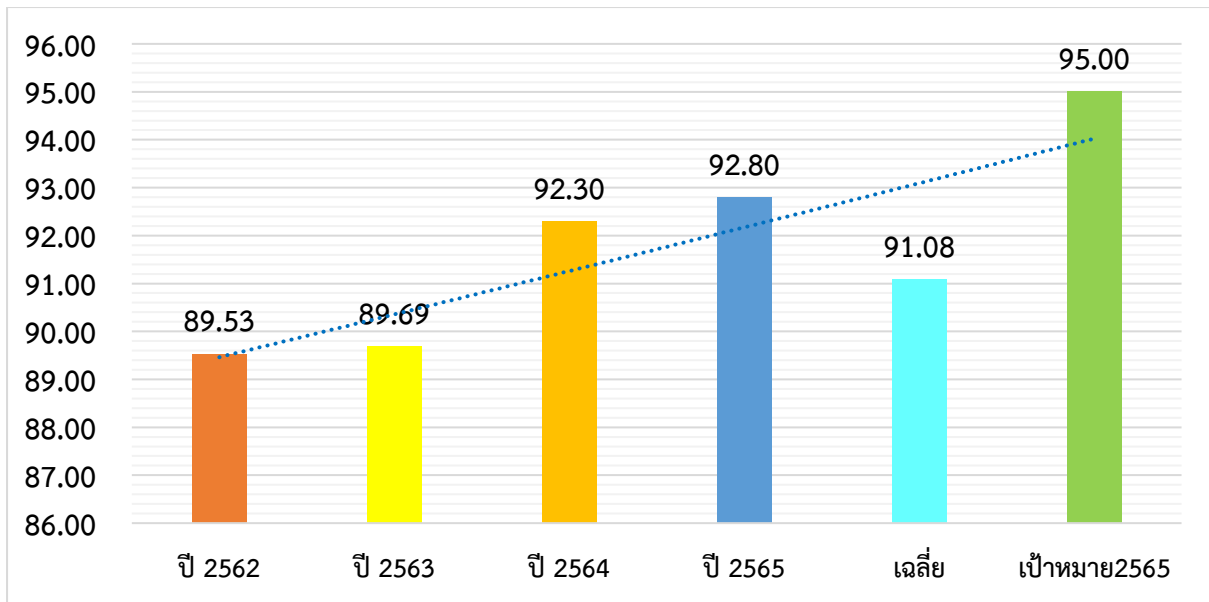
ผลคะแนนและระดับผลการประเมิน

ผลการประเมินจะประกอบด้วย ค่าคะแนน โดยมีคะแนนเต็ม ๑๐๐ คะแนน และระดับผลการประเมิน โดยจำแนกออกเป็น ๗ ระดับ ดังนี้

คะแนน	ระดับ
๙๕.๐๐ - ๑๐๐	AA
๘๕.๐๐ - ๙๔.๙๙	A
๗๕.๐๐ - ๘๔.๙๙	B
๖๕.๐๐ - ๗๔.๙๙	C
๕๕.๐๐ - ๖๔.๙๙	D
๔๐.๐๐ - ๕๔.๙๙	E
๐ - ๓๙.๙๙	F

ตารางที่ ๒ แสดงผลคะแนนและระดับผลการประเมิน

๔.เปรียบเทียบผลการประเมินกับปีที่ผ่านมา



รูปที่ ๒ ภาพแสดงกราฟเปรียบเทียบผลคะแนนการประเมิน ITA

จากกราฟข้อมูลผลคะแนนการประเมินซึ่งจำแนกตามปีงบประมาณ พบว่าคะแนนของมหาวิทยาลัยราชภัฏวไลยอลงกรณ์ ในพระบรมราชูปถัมภ์ มีค่าคะแนนที่ดีขึ้น โดยในปีงบประมาณ ๒๕๖๕ มีค่าคะแนน ๙๒.๘๐ เป็นระดับผลการประเมิน A เพิ่มขึ้นจากปีงบประมาณ ๒๕๖๔ เท่ากับ ๐.๕๐ คะแนน และมีค่าเฉลี่ยของคะแนนระหว่างปี ๒๕๖๑-๒๕๖๕ เท่ากับ ๙๑.๐๘ และค่าคะแนนไม่ได้เป็นไปตามเป้าหมายคือ ๙๕ คะแนน ซึ่งจะเป็นระดับผลการประเมินที่ AA

๕.ผลการจัดลำดับในด้านต่างๆจำแนกตามปีงบประมาณ

ปีงบประมาณ	คะแนน	ลำดับกลุ่มมหาวิทยาลัยราชภัฏ	ลำดับสถาบันอุดมศึกษา	จำนวนสถาบันอุดมศึกษา
๒๕๖๒	๘๙.๕๓	๑๑	๑๙	๘๐
๒๕๖๓	๘๙.๖๙	๑๘	๓๙	๘๓
๒๕๖๔	๙๒.๓๐	๑๒	๒๑	๘๓
๒๕๖๕	๙๒.๘๐	๗	๑๔	๘๖
เฉลี่ย	๙๑.๐๘			

ตารางที่ ๓ แสดงผลการจัดลำดับในด้านต่างๆจำแนกตามปีงบประมาณ

จากตารางข้อมูลผลการจัดลำดับในด้านต่างๆจำแนกตามปีงบประมาณ พบว่าลำดับของมหาวิทยาลัยราชภัฏวไลยอลงกรณ์ ในพระบรมราชูปถัมภ์มีค่าลำดับที่ดีขึ้นทั้งในลำดับของกลุ่มมหาวิทยาลัยราชภัฏ และในกลุ่มลำดับของสถาบันอุดมศึกษาทั้งหมด แม้ว่าจำนวนสถาบันอุดมศึกษาที่เข้าร่วมประเมินจะเพิ่มขึ้นจากจำนวน ๘๐ แห่งมาเป็น ๘๖ แห่งในปีงบประมาณ ๒๕๖๕

๖.เปรียบเทียบผลคะแนนตามตัวชี้วัด (เรียงค่าคะแนนปี ๒๕๖๕ จากมากที่สุดไปหาค่าน้อยที่สุด)

ลำดับคะแนน	ตัวชี้วัดที่	ชื่อตัวชี้วัด	๒๕๖๔	๒๕๖๕	ผลต่าง	ร้อยละผลต่าง%	กลุ่มเป้าหมาย
๑	๙	การเปิดเผยข้อมูล	๑๐๐.๐๐	๑๐๐.๐๐	๐.๐๐	๐.๐๐	สาธารณะ-OIT
	๑๐	การป้องกันการทุจริต	๘๗.๕๐	๑๐๐.๐๐	๑๒.๕๐	๑๔.๒๙	สาธารณะ-OIT
		เฉลี่ย	๙๓.๗๕	๑๐๐.๐๐	๖.๒๕	๗.๑๔	สาธารณะ-OIT
๕	๗	ประสิทธิภาพการสื่อสาร	๙๕.๗๖	๘๗.๓๗	- ๘.๓๙	- ๘.๗๖	ภายนอก-EIT
๔	๘	การปรับปรุงระบบการทำงาน	๙๔.๖๐	๘๘.๙๐	- ๕.๗๐	- ๖.๐๓	ภายนอก-EIT
๓	๖	คุณภาพการดำเนินงาน	๙๔.๓๔	๙๑.๘๑	- ๒.๕๓	- ๒.๖๘	ภายนอก-EIT
		เฉลี่ย	๙๔.๙๐	๘๙.๓๖	- ๕.๕๔	- ๕.๘๒	ภายนอก-EIT
๒	๑	การปฏิบัติหน้าที่	๙๒.๙๓	๙๑.๘๒	- ๑.๑๑	- ๑.๑๙	ภายใน-IIT
๖	๓	การใช้อำนาจ	๘๘.๔๗	๘๒.๖๒	- ๕.๘๕	- ๖.๖๒	ภายใน-IIT
๘	๔	การใช้ทรัพย์สินของราชการ	๘๖.๒๘	๘๕.๓๙	- ๐.๘๙	- ๑.๐๓	ภายใน-IIT
๙	๒	การใช้งบประมาณ	๘๕.๖๐	๘๔.๑๙	- ๑.๔๑	- ๑.๖๕	ภายใน-IIT
๗	๕	การแก้ไขปัญหาการทุจริต	๘๕.๕๕	๘๕.๔๗	- ๐.๐๘	- ๐.๐๙	ภายใน-IIT
		เฉลี่ย	๘๗.๗๗	๘๖.๖๓	- ๑.๑๔	- ๑.๒๙	ภายใน-IIT
		รวม	๙๒.๓๐	๙๒.๘๐	๐.๕๐	๐.๕๔	

๕. ข้อเสนอแนะ/หมายเหตุจากผู้ประเมินในปีงบประมาณ ๒๕๖๕ ดังนี้

ดำเนินงานของหน่วยงานภาครัฐประจำปีงบประมาณ พ.ศ. ๒๕๖๕ อยู่ในระดับที่ดี ซึ่งสอดคล้องและเป็นไปตามแผนแม่บทภายใต้ยุทธศาสตร์ชาติในประเด็นการต่อต้านการทุจริตและประพฤติมิชอบ ที่มีเป้าหมายหลักเพื่อให้หน่วยงานภาครัฐมีความโปร่งใส ปลอดภัยการทุจริตและประพฤติมิชอบ โดยมีคะแนนอยู่ที่ ๙๒.๘๐ คะแนน

โดยในเครื่องมือแบบวัดการรับรู้ของผู้มีส่วนได้เสียภายใน (Internal Integrity and Transparency Assessment: IIT) มหาวิทยาลัยราชภัฏวไลยอลงกรณ์ ในพระบรมราชูปถัมภ์ ได้มีคะแนนการดำเนินการตาม ตัวชี้วัดที่ ๑ การปฏิบัติหน้าที่ สูงสุด ทั้งนี้ ควรพัฒนาและปรับปรุงการดำเนินการตามตัวชี้วัดที่ ๒ การใช้งบประมาณซึ่งผู้ตรวจประเมินมีข้อเสนอแนะในการปรับปรุง พัฒนาการดำเนินงานในตัวชี้วัดที่มีผลการประเมินต่ำ โดยเฉพาะในประเด็นบุคลากรในหน่วยงานบางรายไม่ทราบถึงแผนการใช้จ่ายงบประมาณในหน่วยงานเท่าที่ควร หน่วยงานควรมีการพัฒนาวิธีการเผยแพร่และประชาสัมพันธ์แผนการใช้จ่ายงบประมาณประจำปี (อ้างอิงจากแบบวัด OIT ข้อ O๑๘) โดยอาจพิจารณาจัดประชุมชี้แจงแผนการใช้จ่ายงบประมาณประจำปีให้แก่บุคลากรภายในหน่วยงาน หรืออาจจัดทำในสื่อประชาสัมพันธ์ในรูปแบบการสรุปข้อมูล หรืออินโฟกราฟิก หรือข่าวประชาสัมพันธ์ภายใน และเผยแพร่ให้บุคลากรภายในหน่วยงานได้รับทราบอย่างทั่วถึงผ่านช่องทางการสื่อสารต่าง ๆ เช่น ช่องทางออนไลน์ (Line, Facebook) หรือบอร์ดประชาสัมพันธ์ เป็นต้น นอกจากนี้ ประเด็นบุคลากรในหน่วยงานบางรายไม่คำนึงถึงการใช้จ่ายงบประมาณเพื่อประโยชน์สูงสุด หน่วยงานควรจัดให้บุคลากรภายในหน่วยงานได้มีส่วนร่วมในการจัดทำแผนการใช้จ่ายงบประมาณ (อ้างอิงจากแบบวัด OIT ข้อ O๑๘) พร้อมทั้ง กำกับติดตามให้เป็นไปตามวัตถุประสงค์ของแผนการใช้จ่ายงบประมาณที่ตั้งไว้ (อ้างอิงจากแบบวัด OIT ข้อ O๑๙) เพื่อให้เกิดการมีส่วนร่วมในการกำกับติดตามการใช้จ่ายงบประมาณให้เป็นไปตามวัตถุประสงค์ มีความคุ้มค่า และเกิดผลประโยชน์สูงสุดต่อประชาชน (อ้างอิงจากแบบวัด OIT ข้อ O๒๐) อีกทั้ง ประเด็นบุคลากรในหน่วยงานบางรายมีความเห็นว่าหน่วยงานไม่เปิดโอกาสให้มีส่วนร่วมในการตรวจสอบการใช้จ่ายงบประมาณเท่าที่ควร หน่วยงานควรประชาสัมพันธ์ช่องทางในการติดต่อ - สอบถาม (อ้างอิงจากแบบวัด OIT ข้อ O๑๘) เพื่อให้บุคลากรได้แสดงความคิดเห็น สอบถาม หรือทักท้วงในเรื่องการใช้จ่ายงบประมาณ รวมถึงพัฒนาและประชาสัมพันธ์ขั้นตอนและช่องทางการร้องเรียนการทุจริตและประพฤติมิชอบ เพื่อให้บุคลากรสามารถร้องเรียนในกรณีที่มีการใช้จ่ายงบประมาณไม่ถูกต้อง (อ้างอิงจากแบบวัด OIT ข้อ O๒๙, O๓๐)

ในเครื่องมือแบบวัดการรับรู้ของผู้มีส่วนได้ส่วนเสียภายนอก (External Integrity and Transparency Assessment: EIT) มหาวิทยาลัยราชภัฏวไลยอลงกรณ์ ในพระบรมราชูปถัมภ์ ได้มีคะแนนการดำเนินการตามตัวชี้วัดที่ ๖ คุณภาพการดำเนินงาน สูงสุด ทั้งนี้ควรพัฒนาและปรับปรุงการดำเนินการตามตัวชี้วัดที่ ๗ ประสิทธิภาพการสื่อสาร ซึ่งผู้ตรวจประเมินมีข้อเสนอแนะในการปรับปรุง พัฒนาการดำเนินงานในตัวชี้วัดที่มีผลการประเมินต่ำ โดยเฉพาะในประเด็นช่องทางรับฟังคำติชมหรือความคิดเห็นเกี่ยวกับการดำเนินงาน/การให้บริการของหน่วยงาน หน่วยงานควรจัดทำและเผยแพร่ช่องทางติดต่อ - สอบถามข้อมูล (อ้างอิงจากแบบวัด OIT ข้อ O๘) โดยมีลักษณะเป็นการสื่อสารสองทาง และช่องทางรับฟังความคิดเห็น (อ้างอิงจากแบบวัด OIT ข้อ O๓๒) นอกจากนี้ ควรเผยแพร่ช่องทางดังกล่าวในจุดที่บุคคลภายนอก สามารถสังเกตเห็นได้ง่ายและสะดวกในการใช้งาน นอกจากนี้ ประเด็นการชี้แจงและการตอบคำถามของหน่วยงาน ช่องทางการติดต่อและข้อเสนอแนะในการมีส่วนร่วม เมื่อมีข้อกังวลสงสัยเกี่ยวกับการดำเนินงาน หน่วยงานควรจัดทำและเผยแพร่ช่องทางติดต่อ - สอบถามข้อมูล (อ้างอิงจากแบบวัด OIT ข้อ O๘) โดยมีลักษณะเป็นการสื่อสารสองทาง รวมทั้ง ควรจัดทำช่องทางที่สามารถเชื่อมโยงไปยังเครือข่ายสังคมออนไลน์ (อ้างอิงจากแบบวัด OIT ข้อ O๙) เช่น Facebook Twitter หรือ Instagram เป็นต้น นอกจากนี้ ควรเผยแพร่ช่องทางดังกล่าวในจุดที่บุคคลภายนอก สามารถสังเกตเห็นได้ง่าย อีกทั้ง ประเด็นช่องทาง

ให้ผู้มาติดต่อร้องเรียนการทุจริตของเจ้าหน้าที่ในหน่วยงาน หน่วยงานควรเผยแพร่ช่องทางร้องเรียนเจ้าหน้าที่ของหน่วยงาน ผ่านช่องทางออนไลน์ (อ้างอิงจากแบบวัด OIT ข้อ O๓๐) โดยจัดให้มีมาตรการคุ้มครองและปกป้องข้อมูลผู้แจ้งเบาะแส นอกจากนี้ควรเผยแพร่ช่องทางดังกล่าวในจุดที่บุคคลภายนอก สามารถสังเกตเห็นได้ง่าย เช่น บริเวณจุดให้บริการหรือจุดประชาสัมพันธ์ของหน่วยงาน เป็นต้น

และมหาวิทยาลัยราชภัฏวไลยอลงกรณ์ ในพระบรมราชูปถัมภ์ ได้คะแนนผลการประเมินตามแบบวัดการเปิดเผยข้อมูลสาธารณะ (Open Data Integrity and Transparency Assessment: OIT) ที่ดีเยี่ยม ควรรักษามาตรฐานไว้ และควรพัฒนาประสิทธิภาพของการทำงานอย่างต่อเนื่อง

ผลการวิเคราะห์ ตามข้อ ๐๔๒
มาตรการส่งเสริมคุณธรรมและความโปร่งใสภายในหน่วยงาน

ข้อ	ประเด็นคำถาม	สาเหตุของปัญหา	แนวทางการป้องกัน / แก้ไขปัญหา	ผู้รับผิดชอบ
E๖	การเผยแพร่ข้อมูลของหน่วยงานที่ท่านติดต่อ มีลักษณะดังต่อไปนี้ มากน้อยเพียงใด	เนื่องจากมหาวิทยาลัยมีการปรับปรุงเว็บไซต์ใหม่ ผู้ใช้งานยังไม่คุ้นเคย ทำให้เข้าถึงข้อมูลได้ยาก	๑. มหาวิทยาลัยควรมีเมนูแผนผังเว็บไซต์ เพื่อให้ผู้ใช้งานเข้าถึงข้อมูลได้ง่าย ๒. หน่วยงานควรระบุช่องทางการเข้าถึงข้อมูลให้ชัดเจน และมีหลากหลาย	งานศูนย์คอมพิวเตอร์ และทุกหน่วยงาน
E๗	หน่วยงานที่ท่านติดต่อมีการเผยแพร่ผลงาน หรือข้อมูลที่สาธารณชนควรรับทราบอย่างชัดเจน มากน้อยเพียงใด			
E๘	หน่วยงานที่ท่านติดต่อมีช่องทางรับฟังคำติชม หรือความคิดเห็นเกี่ยวกับการดำเนินงาน / การให้บริการหรือไม่	ช่องทางการติดต่อมีเฉพาะของมหาวิทยาลัย แต่ส่วนของหน่วยงานย่อยยังมีไม่ครอบคลุม	๑. ควรเพิ่มช่องทางการรับฟังคำติชมหรือความคิดเห็นเกี่ยวกับการดำเนินงาน/การบริการ ของหน่วยงานย่อย ๒. หน่วยงานย่อยควรแสดงช่องทางการรับฟังคำติชม หรือความคิดเห็น ในจุดรับบริการของแต่ละหน่วยงาน ให้ชัดเจน	ทุกหน่วยงาน
E๑๐	หน่วยงานที่ท่านติดต่อ มีช่องทางให้ผู้มาติดต่อร้องเรียน การทุจริตของเจ้าหน้าที่ในหน่วยงานหรือไม่	เนื่องจากมหาวิทยาลัยมีการปรับปรุงเว็บไซต์ใหม่ ผู้ใช้งานยังไม่คุ้นเคย ทำให้เข้าถึงช่องทางการติดต่อร้องเรียน การทุจริตของเจ้าหน้าที่ในหน่วยงาน	๑. มหาวิทยาลัยควรมีเมนูแผนผังเว็บไซต์ เพื่อให้ผู้ใช้งานเข้าถึงช่องทางการติดต่อร้องเรียน การทุจริตของเจ้าหน้าที่ในหน่วยงาน ๒. มหาวิทยาลัยควรมีการประชาสัมพันธ์ และระบุช่องทางการติดต่อร้องเรียน การทุจริต ของเจ้าหน้าที่ในหน่วยงาน	งานศูนย์คอมพิวเตอร์ และงานสื่อสารองค์กรและการตลาด
E๑๑	เจ้าหน้าที่ของหน่วยงานที่ท่านติดต่อมีการปรับปรุงคุณภาพการปฏิบัติงาน/การให้บริการให้ดีขึ้นมากน้อยเพียงใด	ไม่มีช่องทางให้ผู้รับบริการติชมการให้บริการ ทำให้การบริการไม่สนองต่อความต้องการของผู้รับบริการ	๑. สร้างช่องทางการติชมการให้บริการ และแสดงช่องทางในจุดรับบริการของแต่ละหน่วยงาน	ทุกหน่วยงาน
E๑๒	หน่วยงานที่ท่านติดต่อมีการปรับปรุงวิธีการและขั้นตอนการดำเนินงาน/การให้บริการดีขึ้นมากน้อยเพียงใด			
E๑๔	หน่วยงานที่ท่านติดต่อเปิดโอกาสให้ผู้รับบริการ ผู้มาติดต่อ หรือผู้มีส่วนได้ส่วนเสียเข้าไปมีส่วนร่วมในการปรับปรุงพัฒนาการดำเนินงาน/การให้บริการของหน่วยงานได้ดีขึ้นมากน้อยเพียงใด	มหาวิทยาลัยมีการเปิดโอกาสให้ผู้รับบริการ ผู้มาติดต่อหรือผู้มีส่วนได้ส่วนเสียเข้าไปมีส่วนร่วมในการประเมินความพึงพอใจ และให้ข้อเสนอแนะ แต่ไม่มีการนำข้อเสนอแนะมาปรับปรุงพัฒนา	๑. หน่วยงานที่ประเมิน ควรแจ้งข้อเสนอแนะจากการประเมิน ให้หน่วยงานที่เกี่ยวข้องรับทราบ เพื่อใช้ในการปรับปรุง/พัฒนาการดำเนินงานของแต่ละหน่วยงาน	งานสื่อสารองค์กร และการตลาด และทุกหน่วยงาน

ข้อ	ประเด็นคำถาม	สาเหตุของปัญหา	แนวทางการป้องกัน/แก้ไขปัญหา	ผู้รับผิดชอบ
๑๗	ท่านรู้เกี่ยวกับแผนการใช้จ่ายงบประมาณประจำปีของหน่วยงานของท่าน มากน้อยเพียงใด	<ul style="list-style-type: none"> - การประชาสัมพันธ์ไม่ทั่วถึง - บุคลากรที่ไม่เกี่ยวข้องกับการใช้งบประมาณไม่ให้ความสนใจ 	<ul style="list-style-type: none"> - ประชาสัมพันธ์ในเว็บไซต์ - ส่งข้อมูลเรื่องแผนงบประมาณให้กับบุคลากรทุกคนในหน่วยงานทราบ 	กองนโยบายและแผนและทุกหน่วยงาน
๑๘	คุ่มค่าต่อประโยชน์ที่ได้รับ	<ul style="list-style-type: none"> - ขาดการวางแผนในการใช้งบประมาณให้เหมาะสม 	<ul style="list-style-type: none"> - ควรมีการวางแผนการดำเนินงาน มีการสำรวจ ตรวจสอบ เพื่อให้เหมาะสมกับงบประมาณที่ตั้งไว้ 	กองนโยบายและแผนและทุกหน่วยงาน
	เป็นไปตามวัตถุประสงค์ของงบประมาณที่ตั้งไว้	-	-	
๑๙	หน่วยงานของท่าน ใช้จ่ายงบประมาณเพื่อประโยชน์ส่วนตัว กลุ่ม หรือพวกพ้อง มากน้อยเพียงใด	-	-	
๑๒๒	สอบถาม	<ul style="list-style-type: none"> - ปัญหาวิธีในการสื่อสาร - รูปแบบในการสื่อสาร - ความมีเหตุ ผลและเจตนาในการถาม 	<ul style="list-style-type: none"> - เปิดโอกาสให้บุคลากรสามารถสอบถาม ทักท้วงได้ โดยปราศจากอคติ 	ทุกหน่วยงาน
	ทักท้วง			
	ร้องเรียน			
๑๒๓	ท่านได้รับมอบหมายงานจากผู้บังคับบัญชาอย่างเป็นธรรม มากน้อยเพียงใด	<ul style="list-style-type: none"> - การมอบหมายงานไม่ชัดเจน 	<ul style="list-style-type: none"> - มอบหมายงานให้ตรงกับตำแหน่ง 	ทุกหน่วยงาน
๑๒๔	ท่านได้รับการประเมินผลการปฏิบัติงานจากผู้บังคับบัญชาอย่างเป็นธรรม มากน้อยเพียงใด	<ul style="list-style-type: none"> - การเลือกปฏิบัติต่อผู้ใต้บังคับบัญชา - เกณฑ์การประเมินบางข้อบุคลากรไม่สามารถปฏิบัติได้ 	<ul style="list-style-type: none"> - ผู้บังคับบัญชาไม่เลือกปฏิบัติ - ทบทวน ปรับปรุงเกณฑ์การประเมิน 	ทุกหน่วยงาน
๑๒๕	ผู้บังคับบัญชาของท่าน มีการคัดเลือกผู้เข้ารับการศึกษาอบรม การศึกษาดูงาน หรือการให้ทุนการศึกษา อย่างเป็นธรรม มากน้อยเพียงใด	<ul style="list-style-type: none"> - บุคลากรมีคุณสมบัติไม่ตรงกับเกณฑ์ที่กำหนด 	<ul style="list-style-type: none"> - ให้บุคลากรศึกษาเกณฑ์ในการเข้ารับทุน 	ทุกหน่วยงาน

แผนปฏิบัติการด้านการป้องกันและปราบปรามการทุจริต
มหาวิทยาลัยราชภัฏวไลยอลงกรณ์ ในพระบรมราชูปถัมภ์ จังหวัดปทุมธานี
ประจำปีงบประมาณ พ.ศ.๒๕๖๖

ยุทธศาสตร์ ๑ : สร้างสังคมที่ไม่ทนต่อการทุจริต				
แผนงาน : ส่งเสริมให้บุคลากรมีความรู้ความเข้าใจในการป้องกันและแก้ไขปัญหาการทุจริตประพตติมิชอบ				
มาตรการ	กิจกรรม / โครงการ	งบประมาณ	ตัวชี้วัด	เป้าหมายและระยะเวลา
๑.การสร้างจิตสำนึก คุณธรรม จริยธรรม ค่านิยมในการป้องกัน และแก้ไขปัญหาการ ทุจริต ประพตติมิชอบ	๑.อบรมเพิ่มจำนวนครั้ง ในการอบรมเป็น ๖ เดือนครั้ง จำนวน ๒ ครั้ง ต่อปีงบประมาณ	๑๕๐,๒๐๐	๑. ร้อยละของจำนวน บุคลากรสายวิชาการ และบุคลากรสาย สนับสนุนที่เข้ารับการ อบรม ตามเป้าหมายที่ กำหนดไว้ ๒. จำนวนข้อร้องเรียน เกี่ยวกับการทุจริต คอร์รัปชั่น ภายใน มหาวิทยาลัยลดลงจาก ปีที่ผ่านมา	ร้อยละ ๙๐ ดำเนินการจัดการ อบรม ครั้งที่ ๑ วันที่ ๑๗ ก.พ. ๒๕๖๖ ครั้งที่ ๒ วันที่ ๑๗ ส.ค. ๒๕๖๖
	๒. ผลิต ประกวดและ เผยแพร่สื่อต่าง ๆ สร้าง จิตสำนึกคุณธรรม จริยธรรม ค่านิยมในการ ป้องกัน และแก้ไขปัญหา การทุจริต ประพตติมิ ชอบ	๑๐๐,๐๐๐	๓. ผลการประเมิน คุณธรรม ความโปร่งใส ของบุคลากรสาย วิชาการและ บุคลากร สายสนับสนุน มี แนวโน้มที่เพิ่มขึ้น	
	๓.กิจกรรมเชิดชูเกียรติ บุคคลที่มีความซื่อสัตย์ สุจริต มีคุณธรรม จริยธรรม	๑๗๐,๐๐๐		
ยุทธศาสตร์ ๒ : พัฒนาระบบป้องกันการทุจริตเชิงรุก				
แผนงาน : พัฒนาระบบการตรวจจับการทุจริตและวิธีการยับยั้งการทุจริต				
๒.ปรับปรุงและพัฒนา ช่องทาง ในการรับเรื่อง ร้องเรียน/ร้องทุกข์ การทุจริต เพื่อเพิ่ม ความเชื่อมั่น และความ โปร่งใสในองค์กร	๑.ปรับปรุงและพัฒนา ช่องทางในการรับเรื่อง ร้องเรียน/ร้องทุกข์การ ทุจริต โดยปรับปรุงและ พัฒนาให้มีการสรุปผลข้อ ร้องเรียนตามช่องทางต่าง ๆ ายหน่วยงาน			
	๒.ประชาสัมพันธ์ ช่องทางในการรับเรื่อง ร้องเรียน/ร้องทุกข์การ ทุจริต	๒๐,๐๐๐	การกำกับติดตามและ รายงานผลจำนวนเรื่อง ร้องเรียน/ร้องทุกข์การ ทุจริต ผลกระทบต่อผู้ ร้องเรียนต่อผู้บังคับบัญชา ทุกไตรมาส ตลอด ปีงบประมาณ ๒๕๖๖	ภายในสิงหาคม ๒๕๖๖