



ARIT[®]



สำนักวิทยบริการและเทคโนโลยีสารสนเทศ
มหาวิทยาลัยราชภัฏวไลยอลงกรณ์ ในพระบรมราชูปถัมภ์

รายงานการให้บริการสิ่งสนับสนุนการเรียนรู้ ปีการศึกษา 2565

บริการทรัพยากรสารสนเทศเพื่อสังคม
สำนักวิทยบริการและเทคโนโลยีสารสนเทศ
มหาวิทยาลัยราชภัฏวไลยอลงกรณ์ ในพระบรมราชูปถัมภ์



eLibrary



คำนำ

สำนักวิทยบริการและเทคโนโลยีสารสนเทศ เป็นหน่วยงานสนับสนุนของมหาวิทยาลัยราชภัฏวไลยอลงกรณ์ ในพระบรมราชูปถัมภ์ มีบทบาทหน้าที่และภารกิจที่สำคัญ คือ การส่งเสริมและสนับสนุนให้ทุกหน่วยงานที่เกี่ยวข้อง มีการดำเนินงานตามพันธกิจของมหาวิทยาลัยได้ตามเป้าหมายที่กำหนดไว้ อย่างมีประสิทธิภาพและบรรลุผลสำเร็จ ดังนั้น การพัฒนาทรัพยากรสารสนเทศ พื้นที่และงานบริการของห้องสมุด จึงเป็นภารกิจของหน่วยงานในการดำเนินงานด้านต่าง ๆ ให้เพียงพอทั้งในเชิงปริมาณและคุณภาพ รวมทั้งการจัดการทรัพยากรสารสนเทศและการจัดเตรียมความพร้อมด้านทรัพยากรสารสนเทศเพื่ออำนวยความสะดวกในการค้นหา และการเข้าถึงทรัพยากรที่ให้บริการ ซึ่งต้องมีทรัพยากรสารสนเทศที่มีความเหมาะสมต่อการจัดการเรียนการสอนของมหาวิทยาลัย โดยการมีส่วนร่วมของคณะ หลักสูตร หน่วยงานต่าง ๆ ที่เกี่ยวข้อง และจัดทำรายงานการให้บริการสิ่งสนับสนุนการเรียนรู้ที่จะเป็นข้อมูลสำหรับการดำเนินงานตามภารกิจ และการประกันคุณภาพการศึกษาภายในของหน่วยงาน โดยเฉพาะคณะ หลักสูตรต่าง ๆ ของมหาวิทยาลัย สามารถนำข้อมูลไปใช้ในการรายงานผลการดำเนินงานด้านประกันคุณภาพการศึกษา ประจำปีการศึกษา 2565 ตลอดจนการดำเนินงานในประเด็นต่าง ๆ ที่เกี่ยวข้อง

สำนักวิทยบริการฯ หวังเป็นอย่างยิ่งว่ารายงานฉบับนี้จะสนับสนุนให้คณะ หลักสูตร และหน่วยงานอื่น ๆ ที่เกี่ยวข้อง สามารถรายงานผลการดำเนินงานการจัดเตรียมความพร้อมของทรัพยากรสารสนเทศ สิ่งสนับสนุนการเรียนรู้ที่จำเป็นต่อการเรียนการสอน และส่งผลต่อการดำเนินงานประกันคุณภาพการศึกษาได้อย่างครบถ้วน และนำไปสู่การพัฒนากระบวนการดำเนินงานภายใน อันเป็นกลไกสำคัญสู่การพัฒนาคุณภาพและมาตรฐานการทำงาน of คณะ หลักสูตร หน่วยงานที่เกี่ยวข้อง และมหาวิทยาลัยต่อไป

สำนักวิทยบริการและเทคโนโลยีสารสนเทศ
มหาวิทยาลัยราชภัฏวไลยอลงกรณ์ ในพระบรมราชูปถัมภ์

สารบัญ

	หน้า
บทนำ.....	1
สิ่งสนับสนุนการเรียนรู้ของสำนักวิทยบริการฯ.....	1
ทรัพยากรสารสนเทศของสำนักวิทยบริการ.....	2
จำนวนทรัพยากรสารสนเทศ.....	2
จำนวนทรัพยากรสารสนเทศประจำหลักสูตร/สาขา.....	4
ฐานข้อมูลอิเล็กทรอนิกส์เพื่อการสืบค้น1.....	13
ความพร้อมทางด้านพื้นที่ อุปกรณ์ เทคโนโลยีและการให้บริการ.....	18
ความพร้อมด้านพื้นที่.....	18
ความพร้อมด้านเทคโนโลยี.....	30
การให้บริการของสำนักวิทยบริการฯ.....	32

บทนำ



สิ่งสนับสนุนการเรียนรู้ของสำนักวิทยบริการฯ

สำนักวิทยบริการฯ มีบทบาทหน้าที่และภารกิจที่สำคัญ คือ การส่งเสริมและสนับสนุนให้ทุกหน่วยงานที่เกี่ยวข้องให้สามารถดำเนินงานได้ตามเป้าหมายที่กำหนดไว้อย่างมีประสิทธิภาพและบรรลุผลสำเร็จ โดยดำเนินการจัดเตรียมความพร้อมในด้านต่าง ๆ ทั้งทรัพยากรสารสนเทศ เช่น หนังสือ ตำรา วิทยุ วิทยานิพนธ์ สิ่งพิมพ์ต่อเนื่อง/วารสาร ฐานข้อมูลเพื่อการสืบค้น แหล่งเรียนรู้อิเล็กทรอนิกส์ ตลอดจนความพร้อมทางด้านกายภาพ การจัดสถานที่และสภาพบรรยากาศการเรียนรู้ รวมถึงบริการต่าง ๆ เพื่อสนับสนุนการเรียนการสอน การศึกษาค้นคว้า โดยเน้นตรงต่อความต้องการ มีจำนวนที่เพียงพอ และมีคุณภาพพร้อมใช้งาน มุ่งเน้นการจัดหาทรัพยากรสารสนเทศตามความต้องการของผู้ใช้บริการ และมีทรัพยากรสารสนเทศที่ทันต่อความก้าวหน้าทางวิชาการและเทคโนโลยี เพื่อเป็นแหล่งเรียนรู้และรวบรวมทรัพยากรสารสนเทศที่สำคัญต่อการศึกษาค้นคว้า

ในฐานะหน่วยงานสนับสนุนที่มีบทบาทภารกิจส่งเสริมและสนับสนุนให้หน่วยงานต่าง ๆ ของมหาวิทยาลัยสามารถดำเนินงานได้บรรลุตามนโยบาย เป้าหมายที่กำหนดไว้อย่างมีประสิทธิภาพ จึงจัดทำรายงานการให้บริการสิ่งสนับสนุนการเรียนรู้ ประจำปีการศึกษา 2565 เพื่อเป็นข้อมูลประกอบสำหรับการประกันคุณภาพการศึกษาภายในของหน่วยงานต่าง ๆ โดยเฉพาะคณะ/หลักสูตรและมหาวิทยาลัย สามารถนำข้อมูลไปใช้อ้างอิงในการตรวจประเมินคุณภาพการศึกษา





ทรัพยากรสารสนเทศของสำนักวิทยบริการฯ

จำนวนทรัพยากรสารสนเทศ

สำนักวิทยบริการฯ ดำเนินการจัดหาทรัพยากรสารสนเทศประเภทต่าง ๆ โดยมีหลักการดำเนินงานตามนโยบายการบริหารงาน เพื่อให้มีความสอดคล้องกับปรัชญา วิสัยทัศน์ พันธกิจ และวัตถุประสงค์ของสำนักวิทยบริการฯ โดยมุ่งเน้นดำเนินการจัดทำให้สอดคล้องตามความต้องการของหลักสูตรและสังคม ให้บริการทรัพยากรสารสนเทศและบริการวิชาการอย่างมีคุณภาพ เกิดประโยชน์อย่างสูงสุดกับสังคม เพื่อให้ผู้ใช้บริการสามารถเรียนรู้ได้จากทรัพยากรสารสนเทศที่มีความหลากหลายรูปแบบ (Platform) สามารถเข้าใช้บริการได้อย่างทั่วถึง เสมอภาค ทุกที่ทุกเวลา เกิดความพึงพอใจต่อการบริการ สามารถนำไปใช้ประโยชน์ในการพัฒนาตนเองและสังคม ทรัพยากรสารสนเทศที่ดำเนินการรวบรวมและให้บริการมี ดังนี้

1. สิ่งพิมพ์ (Printed Materials) ได้แก่ หนังสือประกอบการเรียนการสอน ตำราเรียน หนังสือทั่วไป ทั่วความรู้ทั่วไป/สารคดี/บันเทิงคดี หนังสืออ้างอิง หนังสือหายาก นวนิยาย เรื่องสั้น รายงานประจำปี รายงานการวิจัย วิทยานิพนธ์ รวมถึงสิ่งพิมพ์ต่อเนื่อง ได้แก่ วารสาร นิตยสาร จุลสาร หนังสือพิมพ์

2. สื่อโสตทัศนวัสดุ (Audio Visual Materials) ได้แก่ ซีดีรอมมัลติมีเดีย (สารคดี บันเทิงคดี ภาพยนตร์) ซีดีรอมประกอบหนังสือ สื่อการเรียนการสอน เป็นบริการที่สำนักวิทยบริการฯ ได้รวบรวมสื่อมัลติมีเดียด้านต่าง ๆ มาให้บริการ

3. สื่ออิเล็กทรอนิกส์ (Electronics Media) เป็นทรัพยากรสารสนเทศที่จัดเก็บอยู่ในรูปข้อความ อักษร ภาพและเสียงไว้โดยการแปลงสารสนเทศให้เป็นสัญญาณอิเล็กทรอนิกส์ ซึ่งจะต้องมีเครื่องมือสำหรับจัดเก็บ และแสดงผลโดยการแปลงสัญญาณอิเล็กทรอนิกส์ให้เป็นสัญญาณภาพและเสียง ได้แก่

3.1 หนังสืออิเล็กทรอนิกส์ (e-Books) และนิตยสารอิเล็กทรอนิกส์ (e-Magazine) เป็นทรัพยากรที่สร้างขึ้นด้วยโปรแกรมคอมพิวเตอร์ มีลักษณะเป็นแฟ้มข้อมูลที่สามารถอ่านเอกสารผ่านทางหน้าจอคอมพิวเตอร์ ทั้งในระบบออฟไลน์และออนไลน์ทางอินเทอร์เน็ตผ่านหน้าจอคอมพิวเตอร์ หรืออุปกรณ์อิเล็กทรอนิกส์พกพาอื่น ๆ ได้ รวมไปถึงทรัพยากรสารสนเทศที่ถูกดัดแปลงให้อยู่ในรูปแบบที่สามารถแสดงผลออกมาได้โดยเครื่องมืออิเล็กทรอนิกส์

3.2 ฐานข้อมูลทรัพยากรห้องสมุด เป็นฐานข้อมูลบรรณานุกรมของรายการทรัพยากรสารสนเทศที่มีอยู่ในห้องสมุด โดยสามารถสืบค้นข้อมูลจากระบบคอมพิวเตอร์ เรียกว่า OPAC เพื่อค้นหาทรัพยากร โดยแจ้งรายละเอียดของทรัพยากรสารสนเทศ ประกอบด้วย เลขเรียกหนังสือ สถานที่จัดเก็บ

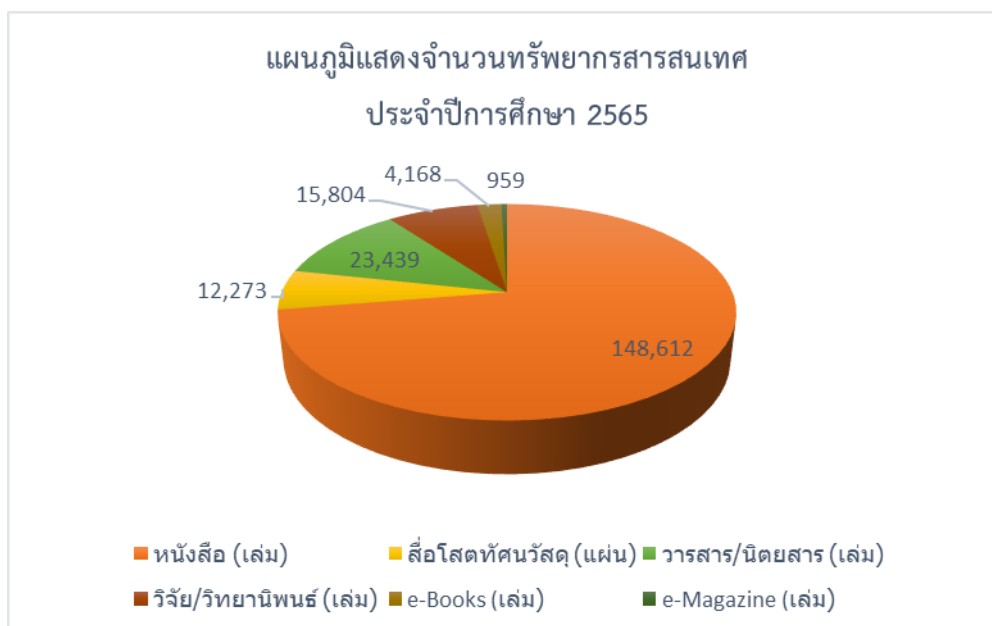
บทความย่อ สถานภาพของทรัพยากรสารสนเทศก่อนที่จะไปหาตัวเลขบนชั้น และสามารถแจ้งให้ผู้ใช้บริการรับทราบข้อมูลข่าวสารต่าง ๆ ที่สำนักวิทยบริการฯ ประชาสัมพันธ์

ในปีการศึกษา 2565 สำนักวิทยบริการและเทคโนโลยีสารสนเทศ จัดทรัพยากรสารสนเทศเพื่อให้บริการผู้ใช้ โดยแยกตามประเภทของทรัพยากร ดังต่อไปนี้

ตารางที่ 1 จำนวนทรัพยากรสารสนเทศประเภทต่าง ๆ ประจำปีการศึกษา 2565

ประเภททรัพยากร	จำนวนทรัพยากร
1. หนังสือ (เล่ม)	148,612
2. สื่อโสตทัศนวัสดุ (แผ่น)	12,273
3. วารสาร/นิตยสาร (เล่ม)	23,439
4. วิทยุ/วิทยานิพนธ์ (เล่ม)	15,804
5. e-Books (เล่ม)	4,168
6. e-Magazine (เล่ม)	959
รวมทรัพยากร	205,255

หมายเหตุ : ข้อมูล ณ วันที่ 30 เมษายน 2566





จำนวนทรัพยากรสารสนเทศประจำหลักสูตร/สาขา

ปีการศึกษา 2565 มหาวิทยาลัยราชภัฏวไลยอลงกรณ์ ในพระบรมราชูปถัมภ์ มีหลักสูตรต่าง ๆ ที่เปิดสอนทั้งสิ้น 84 สาขาวิชา แบ่งเป็นระดับปริญญาตรี 67 สาขาวิชา ระดับประกาศนียบัตรบัณฑิต 1 สาขาวิชา ระดับปริญญาโท 8 สาขาวิชา และระดับปริญญาเอก 9 สาขาวิชา โดยสามารถจำแนกตามคณะ/วิทยาลัย และระดับการศึกษาได้ ดังนี้

หน่วย : สาขาวิชา

คณะ/วิทยาลัย	ระดับการศึกษา				รวม
	ปริญญาตรี	ป.บัณฑิต	ปริญญาโท	ปริญญาเอก	
1. คณะครุศาสตร์	11	1	3	3	18
2. คณะวิทยาศาสตร์และเทคโนโลยี	11	-	-	1	12
3. คณะเทคโนโลยีอุตสาหกรรม	7	-	1	-	8
4. คณะเทคโนโลยีการเกษตร	3	-	1	-	4
5. คณะวิทยาการจัดการ	9	-	-	-	9
6. คณะมนุษยศาสตร์และสังคมศาสตร์	13	-	-	-	13
7. วิทยาลัยนวัตกรรมการจัดการ	3	-	1	3	8
8. คณะสาธารณสุขศาสตร์	4	-	1	1	6
รวมทั้งหมด	67	1	9	8	84

ข้อมูลจาก : ข้อมูลสารสนเทศพื้นฐานมหาวิทยาลัย ณ วันที่ 1 พฤษภาคม 2566

(<https://plan.vru.ac.th/?p=8735>)

การดำเนินงานพัฒนาทรัพยากรสารสนเทศที่เกิดจากความร่วมมือของคณะ/หลักสูตร ในการคัดเลือก และจัดหาทรัพยากรสารสนเทศเพื่อให้ตรงต่อความต้องการ สอดคล้องเหมาะสมต่อการจัดการเรียนการสอนเพียงพอทั้งในเชิงปริมาณและคุณภาพ รวมทั้งการจัดการทรัพยากรสารสนเทศของสำนักวิทยบริการฯ เพื่ออำนวยความสะดวกในการค้นหา และเข้าถึงทรัพยากรสารสนเทศที่สำนักวิทยบริการฯ จัดให้บริการ ซึ่งมีจำนวนทรัพยากรสารสนเทศที่มีเนื้อหาสอดคล้องและเกี่ยวข้องกับการเรียนการสอนของหลักสูตร/สาขาต่าง ๆ ดังนี้

จำนวนทรัพยากรสารสนเทศที่มีความสอดคล้องกับหลักสูตร ประจำปีการศึกษา 2565

1. คณะครุศาสตร์

หลักสูตร/สาขา	ประเภททรัพยากรสารสนเทศ			
	หนังสือ (รายการ)			วารสาร/นิตยสาร (ชื่อเรื่อง)
	ภาษาไทย	ภาษาต่างประเทศ	รวม	
ระดับปริญญาตรี				
1. หลักสูตรครุศาสตรบัณฑิต สาขาวิชาเคมีและวิทยาศาสตร์ทั่วไป	33,836	2,502	36,338	119
2. หลักสูตรครุศาสตรบัณฑิต สาขาวิชาชีววิทยาและวิทยาศาสตร์ทั่วไป	37,411	2,466	39,877	119
3. หลักสูตรครุศาสตรบัณฑิต สาขาวิชาวิทยาศาสตร์ทั่วไป (หลักสูตรภาษาอังกฤษ)	30,362	2,455	32,828	120
4. หลักสูตรครุศาสตรบัณฑิต สาขาวิชาคณิตศาสตร์	23,602	1,981	25,583	13
5. หลักสูตรครุศาสตรบัณฑิต สาขาวิชาคณิตศาสตร์ (หลักสูตรภาษาอังกฤษ)	23,602	1,981	25,583	13
6. หลักสูตรครุศาสตรบัณฑิต สาขาวิชาการศึกษาศาสตร์	26,377	1,850	28,195	55
7. หลักสูตรครุศาสตรบัณฑิต สาขาวิชาภาษาอังกฤษ	30,189	2,211	32,400	24
8. หลักสูตรครุศาสตรบัณฑิต สาขาวิชาภาษาไทย	26,187	1,794	27,981	29
9. หลักสูตรครุศาสตรบัณฑิต สาขาวิชาภาษาจีน	19,139	1,103	20,242	29
10. หลักสูตรครุศาสตรบัณฑิต สาขาวิชาการประถมศึกษา	27,626	2,239	29,865	85
11. หลักสูตรครุศาสตรบัณฑิต สาขาวิชาภาษาอังกฤษ (หลักสูตรภาษาอังกฤษ)	30,189	2,211	32,400	24
ระดับประกาศนียบัตร				
1. หลักสูตรประกาศนียบัตรบัณฑิต (ป.บัณฑิต) สาขาวิชาชีพครู	23,234	1,960	25,194	85
ระดับปริญญาโท				
1. หลักสูตรครุศาสตรมหาบัณฑิต สาขาวิชาการบริหารการศึกษา	40,621	2,828	43,449	25
2. หลักสูตรครุศาสตรมหาบัณฑิต สาขาวิชาหลักสูตรและการสอน	27,109	2,000	29,109	85

หลักสูตร/สาขา	ประเภททรัพยากรสารสนเทศ			
	หนังสือ (รายการ)			วารสาร/นิตยสาร (ชื่อเรื่อง)
	ภาษาไทย	ภาษาต่างประเทศ	รวม	
3. หลักสูตรครุศาสตรมหาบัณฑิต สาขาวิชานวัตกรรมการบริหารการศึกษา	32,766	2,762	35,528	85
ระดับปริญญาเอก				
1. หลักสูตรครุศาสตรดุษฎีบัณฑิต สาขาวิชาการบริหารการศึกษา	40,856	2,828	43,684	85
2. หลักสูตรปรัชญาดุษฎีบัณฑิต สาขาวิชาวิทยาศาสตร์และนวัตกรรมกรรมการพัฒนา	28,473	8,005	36,478	85
3. หลักสูตรปรัชญาดุษฎีบัณฑิต สาขาวิชาหลักสูตรและการสอน	27,100	2,000	29,100	85
รวมหลักสูตรที่เปิดสอนคณะครุศาสตร์	18	หลักสูตร		

2. คณะมนุษยศาสตร์และสังคมศาสตร์

หลักสูตร/สาขา	ประเภททรัพยากรสารสนเทศ			
	หนังสือ (รายการ)			วารสาร/นิตยสาร (ชื่อเรื่อง)
	ภาษาไทย	ภาษาต่างประเทศ	รวม	
1. หลักสูตรศิลปศาสตรบัณฑิต สาขาวิชาดุริยางคศิลป์	17,079	1,434	18,513	9
2. หลักสูตรศิลปศาสตรบัณฑิต สาขาวิชาภาษาอังกฤษ	21,057	2,064	23,121	15
3. หลักสูตรศิลปศาสตรบัณฑิต สาขาวิชาภาษาอังกฤษธุรกิจ	20,972	2,062	23,034	15
4. หลักสูตรศิลปศาสตรบัณฑิต สาขาวิชาภาษาไทยเพื่อนวัตกรรมกรรมการสื่อสาร	19,227	1,603	20,830	27
5. หลักสูตรศิลปศาสตรบัณฑิต สาขาวิชาสังคมศาสตร์เพื่อการพัฒนา	58,676	3,358	62,034	99
6. หลักสูตรศิลปศาสตรบัณฑิต สาขาวิชาสารสนเทศศาสตร์	23,705	2,112	25,817	18
7. หลักสูตรศิลปศาสตรบัณฑิต สาขาวิชาจิตวิทยา	10,620	1,115	11,735	38
8. หลักสูตรศิลปศาสตรบัณฑิต สาขาวิชาการพัฒนาชุมชน	43,989	3,043	47,032	84
9. หลักสูตรศิลปศาสตรบัณฑิต สาขาวิชาทัศนศิลป์	17,443	1,637	19,080	24
10. หลักสูตรศิลปศาสตรบัณฑิต สาขาวิชาศิลปะการแสดง	13,057	1,131	14,188	12

หลักสูตร/สาขา	ประเภททรัพยากรสารสนเทศ			
	หนังสือ (รายการ)			วารสาร/นิตยสาร (ชื่อเรื่อง)
	ภาษาไทย	ภาษาต่างประเทศ	รวม	
11. หลักสูตรรัฐประศาสนศาสตรบัณฑิต สาขาวิชารัฐประศาสนศาสตร์	45,931	2,629	48,560	68
12. หลักสูตรรัฐศาสตรบัณฑิต	37,216	2,119	39,448	62
13. หลักสูตรนิติศาสตรบัณฑิต สาขาวิชานิติศาสตร์	25,493	1,701	27,194	68
รวมหลักสูตรที่เปิดสอนคณะมนุษยศาสตร์และสังคมศาสตร์	13	หลักสูตร		

3. คณะวิทยาการจัดการ

หลักสูตร/สาขา	ประเภททรัพยากรสารสนเทศ			
	หนังสือ (รายการ)			วารสาร/นิตยสาร (ชื่อเรื่อง)
	ภาษาไทย	ภาษาต่างประเทศ	รวม	
1. หลักสูตรศิลปศาสตรบัณฑิต สาขาวิชาการจัดการท่องเที่ยว	27,150	2,048	29,198	36
2. หลักสูตรนิเทศศาสตรบัณฑิต สาขาวิชาการสื่อสารดิจิทัลและมัลติมีเดีย	23,044	1,952	24,996	72
3. หลักสูตรบริหารธุรกิจบัณฑิต สาขาวิชาการจัดการทั่วไป	29,542	1,853	31,395	87
4. หลักสูตรบริหารธุรกิจบัณฑิต สาขาวิชาการบริหารธุรกิจ	35,871	2,622	28,491	87
5. หลักสูตรบริหารธุรกิจบัณฑิต สาขาวิชาธุรกิจดิจิทัล	24,590	2,144	26,734	73
6. หลักสูตรบริหารธุรกิจบัณฑิต สาขาวิชาการจัดการธุรกิจค้าปลีกสมัยใหม่	32,541	2,407	34,948	87
7. หลักสูตรบริหารธุรกิจบัณฑิต สาขาวิชาการจัดการโลจิสติกส์และซัพพลายเชน	24,201	2,380	26,581	36
8. หลักสูตรบัญชีบัณฑิต สาขาวิชาการบัญชี	29,406	1,844	31,250	63
9. หลักสูตรเศรษฐศาสตรบัณฑิต สาขาวิชาการจัดการธุรกิจค้าปลีกสมัยใหม่ (ต่อเนื่อง)	32,496	2,407	34,903	87
รวมหลักสูตรที่เปิดสอนคณะวิทยาการจัดการ	9	หลักสูตร		

4. คณะวิทยาศาสตร์และเทคโนโลยี

หลักสูตร/สาขา	ประเภททรัพยากรสารสนเทศ			
	หนังสือ (รายการ)			วารสาร/นิตยสาร (ชื่อเรื่อง)
	ภาษาไทย	ภาษาต่างประเทศ	รวม	
1. หลักสูตรวิทยาศาสตร์บัณฑิต สาขาวิชาอาชีพ อนามัยและความปลอดภัย	18,748	2,412	21,160	32
2. หลักสูตรวิทยาศาสตร์บัณฑิต สาขาวิชานวัตกรรมชีวผลิตภัณฑ์	8,084	1,644	9,695	24
3. หลักสูตรวิทยาศาสตร์บัณฑิต สาขาวิชาวิทยาศาสตร์และเทคโนโลยีสิ่งแวดล้อม	12,091	1,882	13,973	22
4. หลักสูตรวิทยาศาสตร์บัณฑิต สาขาวิชาวิทยาการคอมพิวเตอร์	9,447	817	10,264	20
5. หลักสูตรวิทยาศาสตร์บัณฑิต สาขาวิชาเทคโนโลยีสารสนเทศ	9,449	837	10,286	20
6. หลักสูตรวิทยาศาสตร์บัณฑิต สาขาวิชาคหกรรมศาสตร์	29,688	3,137	32,820	20
7. หลักสูตรวิทยาศาสตร์บัณฑิต สาขาวิชาโภชนาการและการกำหนดอาหาร	17,521	1,707	19,228	31
8. หลักสูตรวิทยาศาสตร์บัณฑิต สาขาวิชาการจัดการบรรเทาสาธารณภัย	14,443	1,824	16,267	26
9. หลักสูตรวิทยาศาสตร์บัณฑิต สาขาวิชานวัตกรรมดิจิทัลและวิศวกรรมซอฟต์แวร์	9,346	815	10,161	18
10. หลักสูตรวิทยาศาสตร์บัณฑิต สาขาวิชานวัตกรรมอาหารและเครื่องสำอาง	8,851	1,381	10,232	31
11. หลักสูตรวิทยาศาสตร์บัณฑิต สาขาวิชามาตรวิทยาอุตสาหกรรมและระบบคุณภาพ	13,666	1,517	15,183	18
ระดับปริญญาเอก				
1. หลักสูตรปรัชญาดุษฎีบัณฑิต สาขาวิชาวิทยาศาสตร์และนวัตกรรมการพัฒนา	28,329	7,993	36,322	22
รวมหลักสูตรที่เปิดสอนคณะวิทยาศาสตร์และเทคโนโลยี	12	หลักสูตร		

5. คณะเทคโนโลยีอุตสาหกรรม

หลักสูตร/สาขา	ประเภททรัพยากรสารสนเทศ			
	หนังสือ (รายการ)			วารสาร/นิตยสาร (ชื่อเรื่อง)
	ภาษาไทย	ภาษาต่างประเทศ	รวม	
1. หลักสูตรวิทยาศาสตร์บัณฑิต สาขาวิชาออกแบบอุตสาหกรรม	3,418	3,233	6,651	11
2. หลักสูตรเทคโนโลยีบัณฑิต สาขาวิชาเทคโนโลยีอุตสาหกรรม	14,707	2,282	16,989	34
3. หลักสูตรวิศวกรรมศาสตรบัณฑิต สาขาวิชาวิศวกรรมเมคคาทรอนิกส์และหุ่นยนต์	12,476	2,436	14,912	34
4. หลักสูตรวิศวกรรมศาสตรบัณฑิต สาขาวิชาวิศวกรรมการจัดการ	21,255	374	21,629	34
5. หลักสูตรวิศวกรรมศาสตรบัณฑิต สาขาวิชาเทคโนโลยีวิศวกรรมโยธา	15,133	2,444	17,577	38
6. หลักสูตรวิศวกรรมศาสตรบัณฑิต สาขาวิชาวิศวกรรมเครื่องกล	18,479	2,762	21,241	34
7. หลักสูตรอุตสาหกรรมศาสตรบัณฑิต สาขาวิชาเทคโนโลยีไฟฟ้าอุตสาหกรรม (ต่อเนื่อง)	14,815	2,287	17,102	34
ระดับปริญญาโท				
1. หลักสูตรวิทยาศาสตรมหาบัณฑิต สาขาวิชาการจัดการเทคโนโลยี	17,518	2,374	19,892	40
รวมหลักสูตรที่เปิดสอนคณะเทคโนโลยีอุตสาหกรรม	8	หลักสูตร		



6. คณะเทคโนโลยีการเกษตร

หลักสูตร/สาขา	ประเภททรัพยากรสารสนเทศ			
	หนังสือ (รายการ)			วารสาร/นิตยสาร (ชื่อเรื่อง)
	ภาษาไทย	ภาษาต่างประเทศ	รวม	
1. หลักสูตรวิทยาศาสตร์บัณฑิต สาขาวิชาวิทยาศาสตร์และเทคโนโลยีการอาหาร	16,696	2,157	18,853	14
2. หลักสูตรวิทยาศาสตร์บัณฑิต สาขาวิชาเกษตรศาสตร์	15,896	1,664	17,560	35
3. หลักสูตรวิทยาศาสตร์บัณฑิต สาขาวิชาเทคโนโลยีภูมิทัศน์	7,332	655	7,987	8
ระดับปริญญาโท				
1. หลักสูตรวิทยาศาสตรมหาบัณฑิต สาขาวิชาเทคโนโลยีการจัดการเกษตร	17,051	1,798	18,849	35
รวมหลักสูตรที่เปิดสอนคณะเทคโนโลยีอุตสาหกรรม	4	หลักสูตร		

7. คณะสาธารณสุขศาสตร์

หลักสูตร/สาขา	ประเภททรัพยากรสารสนเทศ			
	หนังสือ (รายการ)			วารสาร/นิตยสาร (ชื่อเรื่อง)
	ภาษาไทย	ภาษาต่างประเทศ	รวม	
1. หลักสูตรสาธารณสุขศาสตรบัณฑิต สาขาวิชาสาธารณสุขศาสตร์	19,050	1,999	21,049	28
2. หลักสูตรสาธารณสุขศาสตรบัณฑิต สาขาวิชาการจัดการสถานพยาบาล	20,383	2,243	22,628	28
3. หลักสูตรสาธารณสุขศาสตรบัณฑิต สาขาวิชาอนามัยสิ่งแวดล้อม	19,426	1,914	21,340	34
4. หลักสูตรสาธารณสุขศาสตรบัณฑิต สาขาวิชาสุขภาพและความงาม	17,865	1,707	19,572	53

หลักสูตร/สาขา	ประเภททรัพยากรสารสนเทศ			
	หนังสือ (รายการ)			วารสาร/นิตยสาร (ชื่อเรื่อง)
	ภาษาไทย	ภาษาต่างประเทศ	รวม	
ระดับปริญญาโท				
1. หลักสูตรสาธารณสุขศาสตรมหาบัณฑิต สาขาวิชาการจัดการระบบสุขภาพ	25,059	2,594	27,653	28
ระดับปริญญาเอก				
1. หลักสูตรสาธารณสุขศาสตรดุษฎีบัณฑิต สาขาวิชาการจัดการระบบสุขภาพ	25,059	2,594	27,653	28
รวมหลักสูตรที่เปิดสอนคณะสาธารณสุขศาสตร์	6	หลักสูตร		

8. วิทยาลัยนวัตกรรมการจัดการ

หลักสูตร/สาขา	ประเภททรัพยากรสารสนเทศ			
	หนังสือ (รายการ)			วารสาร/นิตยสาร (ชื่อเรื่อง)
	ภาษาไทย	ภาษาต่างประเทศ	รวม	
1. หลักสูตรศิลปศาสตรบัณฑิต สาขาวิชาการจัดการบริการและการโรงแรม	36,920	2,827	39,747	69
2. หลักสูตรบริหารธุรกิจบัณฑิต สาขาวิชาการจัดการธุรกิจการบิน (หลักสูตรนานาชาติ)	24,219	2,531	26,750	44
3. หลักสูตรบริหารธุรกิจบัณฑิต สาขาวิชานวัตกรรมการค้า	29,191	2,072	31,263	81
ระดับปริญญาโท				
1. หลักสูตรศิลปศาสตรมหาบัณฑิต สาขาวิชานวัตกรรมการบริหารปกครองและการประกอบการเพื่อสังคม	37,555	2,119	39,674	68
2. หลักสูตรวิทยาศาสตรมหาบัณฑิต สาขาวิชานวัตกรรมการจัดการสิ่งแวดล้อม	12,544	1,453	13,997	22
ระดับปริญญาเอก				
1. หลักสูตรบริหารธุรกิจดุษฎีบัณฑิต สาขาวิชาบริหารธุรกิจ	35,328	2,305	37,633	87

หลักสูตร/สาขา	ประเภททรัพยากรสารสนเทศ			
	หนังสือ (รายการ)			วารสาร/นิตยสาร (ชื่อเรื่อง)
	ภาษาไทย	ภาษาต่างประเทศ	รวม	
2. ปรัชญาดุสิตบัณฑิต สาขาวิชานวัตกรรมการจัดการ สิ่งแวดล้อม	12,544	1,453	13,997	22
3. หลักสูตรปรัชญาดุสิตบัณฑิต สาขาวิชาสิ่งแวดล้อม ศึกษา	12,047	1,881	13,928	22
รวมหลักสูตรที่เปิดสอนวิทยาลัยนวัตกรรมการ จัดการ	8	หลักสูตร		

9. มหาวิทยาลัยราชภัฏวไลยอลงกรณ์ ในพระบรมราชูปถัมภ์ สระแก้ว

หลักสูตร/สาขา	ประเภททรัพยากรสารสนเทศ			
	หนังสือ (รายการ)			วารสาร/นิตยสาร (ชื่อเรื่อง)
	ภาษาไทย	ภาษาต่างประเทศ	รวม	
คณะมนุษยศาสตร์และสังคมศาสตร์				
ระดับปริญญาตรี				
11. หลักสูตรรัฐประศาสนศาสตรบัณฑิต สาขาวิชารัฐ ประศาสนศาสตร์	45,931	2,629	48,560	68
12. หลักสูตรรัฐศาสตรบัณฑิต สาขาวิชารัฐศาสตร์	37,329	2,119	48,560,	68
รวมหลักสูตรที่เปิดสอนคณะมนุษยศาสตร์และ สังคมศาสตร์	2	หลักสูตร		
คณะวิทยาการจัดการ				
ระดับประกาศนียบัตร				
1. หลักสูตรบริหารธุรกิจบัณฑิต สาขาวิชาการจัดการ ทั่วไป	29,542	1,853	31,395	87
2. หลักสูตรบัญชีบัณฑิต สาขาวิชา-	29,406	1844	31,250	63
รวมหลักสูตรที่เปิดสอนคณะวิทยาการจัดการ	2	หลักสูตร		
คณะเทคโนโลยีการเกษตร				
ระดับปริญญาตรี				
1. หลักสูตรวิทยาศาสตรบัณฑิต สาขาวิชา เกษตรศาสตร์	15,896	1,664	7,560	35

หลักสูตร/สาขา	ประเภททรัพยากรสารสนเทศ			
	หนังสือ (รายการ)			วารสาร/นิตยสาร (ชื่อเรื่อง)
	ภาษาไทย	ภาษาต่างประเทศ	รวม	
รวมหลักสูตรที่เปิดสอนคณะเทคโนโลยีการเกษตร	2	หลักสูตร		
คณะสาธารณสุขศาสตร์				
ระดับปริญญาตรี				
1. หลักสูตรสาธารณสุขศาสตรบัณฑิต สาขาวิชา สาธารณสุขศาสตร์	19,050	1,999	21049,	28
รวมหลักสูตรที่เปิดสอนคณะสาธารณสุขศาสตร์	1	หลักสูตร		
รวมจำนวนหลักสูตรที่เปิดสอนทั้งหมด	6	หลักสูตร		

- หมายเหตุ : 1. ข้อมูลทรัพยากรสารสนเทศ ณ วันที่ 30 เมษายน 2566
2. จำนวนทรัพยากรสารสนเทศ 1 รายการ สามารถใช้ได้มากกว่า 1 สาขาวิชา

ฐานข้อมูลอิเล็กทรอนิกส์เพื่อการสืบค้น



นอกจากทรัพยากรสารสนเทศประเภทหนังสือ สื่อโสตทัศนวัสดุ วารสาร/นิตยสาร งานวิจัย/วิทยานิพนธ์ที่เป็นสิ่งพิมพ์แล้ว สำนักวิทยบริการฯ ยังจัดหาสารสนเทศที่อยู่ในรูปแบบสื่ออิเล็กทรอนิกส์ เช่น e-Books, e-Magazine กฤตภาคข่าวออนไลน์ (Clipping Online) และฐานข้อมูลออนไลน์ เพื่อให้บริการสืบค้นสารสนเทศออนไลน์จากฐานข้อมูลต่าง ๆ ทั้งในประเทศและต่างประเทศ ผู้ใช้บริการสามารถใช้บริการฐานข้อมูลอิเล็กทรอนิกส์เพื่อการสืบค้นเพื่อประโยชน์ต่อการเรียนการสอน และค้นคว้างานวิจัยได้ โดยสามารถแบ่งเป็น

1. ฐานข้อมูลอิเล็กทรอนิกส์ที่บอกรับเป็นสมาชิก

เป็นบริการฐานข้อมูลอิเล็กทรอนิกส์ที่สำนักวิทยบริการฯ บอกรับเป็นสมาชิก ซึ่งเป็นฐานข้อมูลหนังสืออิเล็กทรอนิกส์ กฤตภาคข่าวออนไลน์ วารสารและสิ่งพิมพ์อิเล็กทรอนิกส์ ที่รวบรวมเนื้อหาที่เกี่ยวข้องกับการเรียนการสอน การศึกษาค้นคว้าเพื่อการวิจัยที่มีความสอดคล้องกับหลักสูตรการเรียนการสอนของมหาวิทยาลัย จำนวน 6 ฐาน ได้แก่

ลำดับ	ฐานข้อมูล	รายละเอียด
1	MiC e-Library ห้องสมุดข่าว	เป็นฐานข้อมูลที่รวบรวมข่าวสารจากหนังสือพิมพ์ที่ผลิตในประเทศ 4 ฉบับ ได้แก่ มติชน มติชนสุดสัปดาห์ ข่าวสด และประชาชาติธุรกิจ สืบค้นได้ง่ายโดยใช้คำค้น หัวเรื่อง หรือเลือกอ่านได้ตามหมวดหมู่ ช่วยให้ผู้ใช้ที่ต้องการข่าวย้อนหลังสามารถดาวน์โหลดไฟล์ในรูปแบบ .pdf เข้าใช้บริการได้ที่ (เฉพาะเครือข่ายภายในมหาวิทยาลัย)
2	ฐานข้อมูลหนังสืออิเล็กทรอนิกส์ iG Library	iG Library เป็นฐานข้อมูลหนังสืออิเล็กทรอนิกส์ ที่จัดซื้อในนามภาคเครือข่ายความร่วมมือสำนักวิทยบริการฯ กลุ่มมหาวิทยาลัยราชภัฏ สามารถใช้หนังสือร่วมกัน มีเนื้อหาครอบคลุมสาขาวิชาการบริหารและจัดการธุรกิจ เศรษฐศาสตร์ การเมืองการปกครอง ธรรมภิบาล กฎหมาย ศีลศาสตร์ว่าด้วยการจัดการห้องสมุด ภาษาและภาษาศาสตร์ วิทยาศาสตร์และเทคโนโลยี สามารถ Copy, Print, Download แปลเป็นภาษาต่าง ๆ ได้ พร้อมทั้ง Dictionary และ Function ใช้งานอื่น ๆ ใช้งานผ่านเครือข่ายภายในมหาวิทยาลัย หรือติดต่อเจ้าหน้าที่เมื่อต้องการใช้งานนอกเครือข่าย
3	e-Magazine ฐานข้อมูลนิตยสารออนไลน์	นิตยสารและหนังสือในรูปแบบอิเล็กทรอนิกส์ ที่ให้บริการแก่ผู้ใช้บริการ โดยออนไลน์ผ่านแอปพลิเคชันสามารถอ่านนิตยสารฉบับปัจจุบันได้รวดเร็วกว่าฉบับตีพิมพ์ รวมทั้งสามารถอ่านฉบับย้อนหลังได้ตามความต้องการ (เฉพาะเครือข่ายภายในมหาวิทยาลัย)
4	ฐานข้อมูลหนังสืออิเล็กทรอนิกส์ EBSCO Discovery Service	EBSCO เป็นฐานข้อมูลหนังสืออิเล็กทรอนิกส์ จัดซื้อในนามภาคีเครือข่ายความร่วมมือสำนักวิทยบริการฯ กลุ่มมหาวิทยาลัยราชภัฏ สามารถใช้หนังสือร่วมกันได้ตามความตกลงร่วมมือ ประกอบด้วยหนังสือทุกสาขาวิชา ได้ใช้หนังสือร่วมกัน ประกอบด้วยหนังสือทุกสาขาวิชา ได้แก่ วิทยาศาสตร์ วิศวกรรมศาสตร์ แพทยศาสตร์ พยาบาล ศีลศาสตร์ มนุษยศาสตร์และสังคมศาสตร์ บริหารธุรกิจ เป็นต้น ใช้งานผ่านเครือข่ายภายในมหาวิทยาลัย หรือเข้าสู่ระบบโดยใช้อีเมล VRU เมื่อต้องการใช้งานนอกเครือข่าย
5	ฐานข้อมูลหนังสืออิเล็กทรอนิกส์ Gale Virtual Reference Library	Gale Virtual Reference Library ฐานข้อมูลหนังสืออิเล็กทรอนิกส์ (e-Books) ที่รวบรวมหนังสือสาขาวิชาต่าง ๆ อาทิ Business, Environment, History, Information and Publishing, Law, Medicine, Religion, Science, Social Science และ Technology สามารถใช้งานได้ไม่จำกัดจำนวนผู้ใช้

ลำดับ	ฐานข้อมูล	รายละเอียด
6	ระบบห้องสมุด SE-ED E-Library	เป็นระบบให้บริการหนังสืออิเล็กทรอนิกส์ภาษาไทย ประกอบด้วยเนื้อหาในสาขาวิชาต่างๆ ที่เปิดสอน เข้าใช้บริการด้วยเว็บไซต์ http://se-ed.belibcloud.com ในโปรแกรม Google Chrome และสามารถใช้งานผ่านแอปพลิเคชัน SE-ED E-Library ซึ่งรองรับทั้งระบบปฏิบัติการ iOS และ Android

2. ฐานข้อมูลอิเล็กทรอนิกส์ที่สนับสนุนโดย กระทรวงการอุดมศึกษา วิทยาศาสตร์ วิจัยและนวัตกรรม

เป็นฐานข้อมูลอิเล็กทรอนิกส์ผ่านเครือข่ายสารสนเทศเพื่อพัฒนาการศึกษา UniNet สำนักงานบริหารเทคโนโลยีสารสนเทศเพื่อพัฒนาการศึกษา เพื่อให้บริการฐานข้อมูลออนไลน์ในสาขาวิชาต่าง ๆ ทั้งในประเทศและต่างประเทศ เพื่อการใช้ทรัพยากรตามเกณฑ์มาตรฐานเดียวกัน และเข้าถึงข้อมูลสารสนเทศตลอดจนเอกสารฉบับเต็มได้สะดวก รวดเร็ว รวมทั้งฐานข้อมูลเพื่อการอ้างอิง (Reference Database) ในการให้บริการแก่คณาจารย์ นักวิจัย และนักศึกษา ได้แก่

ลำดับ	ฐานข้อมูล	รายละเอียด
ฐานข้อมูลที่พัฒนาและสนับสนุนให้ใช้		
1	วิทยานิพนธ์ไทย (TDC : Thai Digital Collection)	ฐานข้อมูลเอกสารฉบับเต็ม โดยเฉพาะวิทยานิพนธ์และรายงานวิจัย รวบรวมจากมหาวิทยาลัยต่าง ๆ ทั่วประเทศภายใต้เครือข่ายความร่วมมือพัฒนาห้องสมุดสถาบันอุดมศึกษา (ThaiLis) นักศึกษา อาจารย์ และบุคลากร ในการเข้าใช้บริการ นั้นจะต้องเข้าใช้งานจากคอมพิวเตอร์ภายในห้องสมุดสมาชิก
2	ฐานข้อมูลสหบรรณานุกรมห้องสมุดสถาบันอุดมศึกษาไทย (UCTAL)	ฐานข้อมูลสหบรรณานุกรมเพื่อการสืบค้นรายการทรัพยากรสารสนเทศทุกชนิดจากห้องสมุดสถาบันอุดมศึกษาต่าง ๆ ในประเทศไทย
ฐานข้อมูลที่ อว. บอกรับสมาชิก		
3	ACM Digital Library ระยะเวลาให้บริการ: 1 ม.ค. 66 – 31 ธ.ค. 66	เป็นฐานข้อมูลทางด้านคอมพิวเตอร์และเทคโนโลยีสารสนเทศ จากสิ่งพิมพ์ต่อเนื่อง จดหมายข่าว และเอกสารในการประชุมวิชาการที่จัดทำโดย ACM (Association for Computing Machinery) ซึ่งเนื้อหาเอกสารประกอบด้วยข้อมูลที่สำคัญ เช่น รายการ

ลำดับ	ฐานข้อมูล	รายละเอียด
		บรรณานุกรม สารสังเขป article reviews และบทความฉบับเต็ม ให้ข้อมูลตั้งแต่ปี 1985 – ปัจจุบัน
4	IEEE/IET Electronic Library (IEL) ระยะเวลาให้บริการ : 1 ม.ค. 66 – 31 ธ.ค. 66	เป็นฐานข้อมูลที่รวบรวมสารสนเทศจาก Electronics Engineers (IEEE) ประกอบด้วยวารสาร นิตยสาร รายงานความก้าวหน้า เอกสารการประชุม เอกสารมาตรฐานของ IEEE มากกว่า 4,600,000 รายการ หมายเหตุ:- สามารถสืบค้นข้อมูลได้บางส่วน
5	SpringerLink – Journal ระยะเวลาให้บริการ : 1 ม.ค. 66 – 31 ธ.ค. 66	เป็นฐานข้อมูลวารสารอิเล็กทรอนิกส์ทางด้านวิทยาศาสตร์ เทคโนโลยีและวิทยาศาสตร์สุขภาพ ประกอบด้วยวารสารและเอกสารฉบับเต็มไม่น้อยกว่า 1,800 ชื่อ จากข้อมูลปี 1997 – ปัจจุบัน
6	American Chemical Society Journal (ACS) ระยะเวลาให้บริการ : 1 ม.ค. 66 – 31 ธ.ค. 66	เป็นฐานข้อมูลที่รวบรวมบทความ และงานวิจัย จากวารสารทางด้านเคมีและสาขาที่เกี่ยวข้อง โดยรวบรวมจากวารสารทั้งที่พิมพ์เป็นรูปเล่ม วารสารอิเล็กทรอนิกส์ (Electronic Journals) ข้อมูลที่ได้จากการสืบค้นเป็นเอกสารฉบับเต็ม (Full Text) และรูปภาพ (Image) ย้อนหลังตั้งแต่ปี 1996
7	Emerald Management ระยะเวลาให้บริการ : 1 ม.ค. 66 – 31 ธ.ค. 66	มีบทความฉบับเต็ม (Full text) ของวารสาร จำนวนไม่น้อยกว่า 210 รายชื่อ ครอบคลุมสาขาวิชาทางด้านการจัดการ 9 สาขาวิชา ได้แก่ 1) Accounting, Finance & Economics 2) Business, Management & Strategy 3) Tourism & Hospitality Management 4) Marketing 5) Information & Knowledge Management 6) HR, Learning & Organization Studies 7) Operations, Logistics & Quality 8) Property Management & Built Environment 9) Public Policy & Environmental Management
8	Academic Search Ultimate ระยะเวลาให้บริการ : 1 ม.ค. 66 – 31 ธ.ค. 66	ฐานข้อมูลสหสาขาวิชาระดับโลกที่มีขนาดใหญ่และดีที่สุด รวบรวมวารสารทางวิชาการ นิตยสาร สิ่งพิมพ์ และวิดีโอ ในทุกสาขาวิชาการศึกษา อาทิเช่น วิศวกรรมศาสตร์ ดาราศาสตร์ มานุษยวิทยา ชีวเวชศาสตร์ สุขภาพ กฎหมาย คณิตศาสตร์ เกษษวิทยา

ลำดับ	ฐานข้อมูล	รายละเอียด
		ศึกษาศาสตร์ สตรีศาสตร์ สัตวศาสตร์ และสาขาอื่นๆอีกมากมาย ฐานข้อมูลนี้เป็นเวอร์ชันอัปเดตของ Academic Search Complete ซึ่งประกอบไปด้วยวารสารฉบับเต็มที่ไม่อยู่ในการเข้าถึงแบบเปิด (non-open access journals) มากกว่า 5,000 ชื่อเรื่อง
9	EBSCO Discovery Service (EDS) Plus Full Text ระยะเวลาให้บริการ : 1 ม.ค. 66 – 31 ธ.ค. 66	เป็นระบบการสืบค้นงานวิจัยออนไลน์ที่สามารถเข้าถึงทุกฐานข้อมูลที่ทางกระทรวงการอุดมศึกษา วิทยาศาสตร์ วิจัยและนวัตกรรมบอกรับให้สมาชิกทั้ง 80 สถาบัน โดยให้ผลการสืบค้นที่แม่นยำและจัดลำดับความเกี่ยวข้องได้ดีที่สุด โดยมาพร้อมกับ Education Source ฐานข้อมูลฉบับเต็มด้านศึกษาศาสตร์ที่ใหญ่ที่สุดในโลก ประกอบได้ด้วยข้อมูลฉบับเต็ม ดัชนี บทคัดย่อ และเอกสารการประชุมที่เกี่ยวข้องกับด้านศึกษาศาสตร์หลายพันรายการ ครอบคลุมทุกระดับการศึกษา รวมถึงความเชี่ยวชาญพิเศษด้านการศึกษา โดยมีวารสารฉบับเต็มที่ไม่อยู่ในการเข้าถึงแบบเปิด(non-open access journals)มากกว่า 900 ชื่อเรื่อง
10	ScienceDirect ระยะเวลาให้บริการ : 1 ม.ค. 66 – 31 ธ.ค. 66	เป็นฐานข้อมูลเอกสารฉบับเต็ม (Full-text) ของวารสารครอบคลุม 4 สาขาวิชา ได้แก่ 1) Agricultural and Biological Sciences 2) Computer Science 3) Engineer และ 4) Social Sciences สามารถดูข้อมูลย้อนหลังตั้งแต่ปี ค. ศ.2010 – ปัจจุบัน หมายเหตุ:- สามารถสืบค้นข้อมูลได้บางส่วน
11	Engineering Source ระยะเวลาให้บริการ : 1 ม.ค. 66 - 31 ธ.ค. 66	เป็นฐานข้อมูลออกแบบมาสำหรับผู้เชี่ยวชาญด้านวิศวกรรมและนักวิจัยด้านวิศวกรรม โดย Collection นี้ของเนื้อหาที่ครอบคลุมข้อมูลที่เกี่ยวข้องกับสาขาวิชาวิศวกรรมจำนวนมาก เช่น วิศวกรรม การบิน ไฟฟ้า โยธา เครื่องกล สิ่งแวดล้อม ซอฟต์แวร์ <ul style="list-style-type: none"> • สิ่งพิมพ์ฉบับเต็มไม่น้อยกว่า 1,600 ชื่อเรื่อง • ดรรชนีและบทคัดย่อของนิตยสาร วารสารและ สิ่งตีพิมพ์ทางวิชาการกว่า 3,000 ชื่อเรื่อง

หมายเหตุ : จำนวนฐานข้อมูลที่ให้บริการในแต่ละปีงบประมาณอาจมีหรือไม่มีขึ้นอยู่กับการดำเนินงานของสำนักงานบริหารเทคโนโลยีสารสนเทศเพื่อพัฒนาการศึกษา

ความพร้อมทางด้านพื้นที่ อุปกรณ์ เทคโนโลยีและการให้บริการ



ความพร้อมด้านพื้นที่

สำนักวิทยบริการฯ เป็นกลุ่มอาคาร ประกอบด้วย อาคารหอสมุดกลาง (2 ชั้น) อาคารวิทยบริการ (4 ชั้น) และพื้นที่ต่อขยายนอกอาคาร แยกเป็นพื้นที่ต่าง ๆ ได้ 15 พื้นที่ และพื้นที่ในความรับผิดชอบของสำนักวิทยบริการฯ 3 พื้นที่ ได้แก่ พื้นที่ส่งเสริมการเรียนรู้ VRU CO-LEARNING SPACE, Learning Space and Sandbox และ Online VRU MINDSPACE อาคารเรียนรวมสังคมศาสตร์ โดยจัดให้บริการในแต่ละพื้นที่ดังนี้

1. อาคารหอสมุดกลาง

1.1 ห้องตามรอยเบื้องพระยุคลบาท

จัดเป็นพื้นที่ให้บริการที่สนับสนุนการเรียนการสอนและการเรียนรู้ด้วยตนเอง รวบรวมทรัพยากรสารสนเทศเกี่ยวกับพระราชประวัติพระบาทสมเด็จพระบรมชนกาธิเบศร มหาภูมิพลอดุลยเดชมหาราช บรมนาถบพิตร (รัชกาลที่ 9) การทรงงานในด้านโครงการตามพระราชดำริ แนวทางเศรษฐกิจพอเพียง ตามรอยเบื้องพระยุคลบาท ทฤษฎีใหม่ การจัดแสดงนิทรรศการในหัวข้อที่เกี่ยวข้อง โดยจัดเก็บสารสนเทศในรูปแบบต่าง ๆ เพื่อเป็นแหล่งบริการข้อมูลทางวิชาการ โดยสามารถเข้าใช้บริการได้ที่ชั้น 1 อาคารหอสมุดกลาง



1.2 ห้องพระประวัติเจ้าฟ้าวไลยอลงกรณ์

เป็นพื้นที่จัดแสดงเกี่ยวกับพระประวัติสมเด็จพระราชปิตุจฉา เจ้าฟ้าวไลยอลงกรณ์ กรมหลวงเพชรบุรีราชสิรินธร องค์ประธานกำเนิดโรงเรียนฝึกหัดครูเพชรบุรีวิทยาลงกรณ์ เมื่อปี พ.ศ. 2475 จัดแสดงพระสาทิสลักษณ์ ที่รวบรวมจากหนังสือและสิ่งพิมพ์ของมหาวิทยาลัย รวมทั้งภาพถ่ายเหตุการณ์สำคัญ ๆ ของมหาวิทยาลัยในอดีต โดยสามารถเข้าใช้บริการได้ที่ชั้น 1 อาคารหอสมุดกลาง



1.3 พื้นที่อ่านหนังสือ ทำกิจกรรม Learning Space

พื้นที่ส่งเสริมการเรียนรู้สำหรับการศึกษาค้นคว้าตามอัธยาศัย ซึ่งเป็นการสนับสนุนการเรียนรู้นอกห้องเรียน ทั้งในด้านการทบทวนบทเรียน ปรีกษาหารือร่วมกัน ส่งเสริมการศึกษาค้นคว้าและเรียนรู้ด้วยตนเอง ของนักศึกษา โดยจัดเตรียมเครือข่ายไร้สายและอุปกรณ์อำนวยความสะดวก ปรับพื้นที่ให้มีบรรยากาศและสิ่งแวดล้อมที่เอื้อต่อการค้นคว้าและพักผ่อนตามอัธยาศัย



1.4 ห้องปฏิบัติการ Inspiration Lab (iLAB)

พื้นที่ให้บริการเครื่องคอมพิวเตอร์ในระบบปฏิบัติการ MacOS เพื่อใช้ในการอบรมต่าง ๆ ทั้งการสืบค้นข้อมูลออนไลน์ การใช้โปรแกรมคอมพิวเตอร์ การจัดประชุมออนไลน์ สนับสนุนการเรียนการสอนของสาขาวิชาต่าง ๆ ให้บริการโปรแกรมทางด้านกราฟฟิกแก่นักศึกษาเพื่อใช้ในการเรียน การศึกษาค้นคว้าและฝึกทักษะการใช้งานระบบปฏิบัติการ MacOS และทักษะด้านโปรแกรมกราฟิก โดยสามารถลงทะเบียนเข้าใช้บริการได้ที่เคาน์เตอร์บริการชั้น 2 อาคารหอสมุดกลาง



1.5 มุมหนังสือรางวัลซีไรต์และวรรณกรรมน่าอ่าน

พื้นที่จัดเก็บและให้บริการหนังสือที่ได้รับซีไรต์ (S.E.A. Write) หรือรางวัลวรรณกรรมสร้างสรรค์ยอดเยี่ยมแห่งอาเซียน (Southeast Asian Writers Award) โดยให้บริการหนังสือของกวีหรือนักเขียนชาวไทยที่ได้รับรางวัลตั้งแต่ปี พ.ศ. 2522 ถึงปัจจุบัน พร้อมกับวรรณกรรมที่ได้รับการคัดสรรจากคณะกรรมการผู้ทรงคุณวุฒิ เพื่อแนะนำให้เป็น 50 วรรณกรรมที่ต้องอ่านก่อนโต ประกอบด้วยหนังสือแปลและหนังสือของนักเขียนชาวไทย ที่จัดพิมพ์เป็นรูปเล่มสวยงาม



1.6 ห้องหนังสืออ้างอิง

พื้นที่ให้บริการที่ได้รับการปรับปรุงเพื่อสร้างบรรยากาศแห่งการเรียนรู้ จัดให้บริการหนังสือที่เป็นสารสนเทศเฉพาะเรื่องเช่น พจนานุกรม สารานุกรม นามานุกรม อักษรานุกรมชีวประวัติ หนังสือสวยงาม หรือบันทึกเหตุการณ์สำคัญ ๆ โดยจัดเก็บและให้บริการเฉพาะหนังสือภาษาไทย ให้บริการศึกษาค้นคว้าภายในสำนักวิทยบริการฯ เท่านั้น ผู้ใช้บริการสามารถนำหนังสือไปถ่ายเอกสารได้โดยติดต่อเจ้าหน้าที่ห้องสมุดที่รับผิดชอบ ณ เคาน์เตอร์บริการห้อง



1.7 ห้องศึกษากลุ่ม/ห้องอ่านหนังสืออาจารย์

เป็นพื้นที่ให้บริการศึกษาค้นคว้าแบบกลุ่ม สำหรับใช้ศึกษา ค้นคว้า วิจัย ประกอบด้วยอุปกรณ์อำนวยความสะดวกและปลอดภัย เช่น ระบบเครือข่ายไร้สาย ระบบปรับอากาศ ที่นั่งอ่าน ไวท์บอร์ด จำนวน 2 ห้อง ตั้งอยู่ที่ด้านหน้าประตูเข้า (GATE 1) และภายในอาคารชั้น 1 อาคารหอสมุด และชั้น 2 ในพื้นที่ Learning Space โดยแต่ละห้องสามารถบรรจุคนได้ตั้งแต่ 5 คนขึ้นไป ในการเข้าใช้บริการผู้ใช้ต้องปฏิบัติตามระเบียบที่กำหนดไว้





ห้องอ่านหนังสืออาจารย์ (Reading Room) ให้บริการแบบเดี่ยว สำหรับใช้ศึกษาค้นคว้า วิจัย จำนวน 2 ห้อง ตั้งอยู่บริเวณบันได ชั้น 2 อาคารวิทยบริการฯ โดยสามารถติดต่อขอใช้บริการได้จากเจ้าหน้าที่เคาเตอร์บริการ ชั้น 1 อาคารหอสมุดกลาง

1.8 พื้นที่จัดแสดงนิทรรศการหมุนเวียน

พื้นที่จัดแสดงงานวิชาการ และผลงานต่าง ๆ ของนักศึกษา บุคลากร เพื่อให้สาระความรู้ และประชาสัมพันธ์ผลงานในกิจกรรมต่าง ๆ ของสำนักวิทยบริการฯ หมุนเวียนไปตามวาระ หรือช่วงเวลาสำคัญ อีกทั้งยังเป็นพื้นที่หลักในการจัดกิจกรรมต่าง ๆ ของสำนักวิทยบริการฯ อีกด้วย



2. อาคารวิทยบริการ

เป็นอาคาร 4 ชั้น ก่อสร้างเมื่อปี พ.ศ. 2535 โดยได้เชื่อมต่อกับอาคารหอสมุดกลางที่ชั้น 1 และชั้น 2 เริ่มขยายพื้นที่ให้บริการจากอาคารหอสมุดเดิม ในปี พ.ศ. 2538 โดยจัดแบ่งพื้นที่ในการให้บริการในชั้นต่าง ๆ ปรับเปลี่ยนมาจนถึงปัจจุบัน ดังนี้

2.1 ห้องสมุดกฎหมาย เป็นพื้นที่ให้บริการที่จัดขึ้น เพื่อสนับสนุนการจัดการเรียนการสอนหลักสูตรนิติศาสตร์ คณะมนุษยศาสตร์และสังคมศาสตร์ ให้เป็นไปตามมาตรฐานการจัดการเรียนการสอน โดยได้ดำเนินการจัดหา รวบรวมและบริการทรัพยากรสารสนเทศที่มีเนื้อหาสาระของหลักสูตรและที่เกี่ยวข้อง เพื่อใช้ประกอบการศึกษาค้นคว้าขออาจารย์ และนักศึกษาโดยจัดพื้นที่ให้บริการอยู่ที่ ชั้น 3 สามารถเข้าใช้บริการได้ตามวันและเวลาทำการของสำนักวิทยบริการฯ



2.2 มุมอาเซียน เป็นพื้นที่ให้บริการทรัพยากรสารสนเทศและสื่อต่างๆ ที่เกี่ยวกับประชาคมอาเซียน และประเทศสมาชิกในกลุ่มอาเซียน ในด้านวิถีชีวิตความเป็นอยู่ ประเพณี วัฒนธรรม ภาษา การเมืองการปกครอง ฯลฯ ประกอบด้วย หนังสือ สื่ออิเล็กทรอนิกส์ และบอร์ดนิทรรศการให้ความรู้เกี่ยวกับอาเซียน เพื่อเป็นแหล่งค้นคว้าข้อมูลของนักศึกษา อาจารย์ บุคลากร และผู้สนใจทั่วไป โดยจัดพื้นที่ให้บริการอยู่ที่ชั้น 3



2.3 มุมคุณธรรม พื้นที่ให้บริการทรัพยากรสารสนเทศที่สำนักวิทยบริการฯ ได้รับการสนับสนุนโดยศูนย์ส่งเสริมและพัฒนาพลังแผ่นดินเชิงคุณธรรม สำนักงานบริหารและพัฒนาองค์ความรู้ (องค์การมหาชน) เช่น หนังสือ เอกสารเผยแพร่ความรู้ สื่ออิเล็กทรอนิกส์ ซึ่งจะช่วยให้นักศึกษา อาจารย์ บุคลากร และบุคคลทั่วไปสามารถเข้าถึงข้อมูลความรู้ได้อย่างสะดวกรวดเร็วและประหยัดมากยิ่งขึ้น



2.4 มุมหนังสือนันทนาการ เป็นพื้นที่สำหรับกิจกรรมนันทนาการ เพื่อให้ผู้ใช้บริการที่ต้องการพักผ่อนจากการศึกษาค้นคว้า ได้ผ่อนคลายจากความอ่อนล้า ด้วยการเลือกเล่นเกมบอร์ดต่าง ๆ ที่เป็นการพัฒนาทักษะด้านความจำ ความคล่องแคล่วฉับไว ฝึกการใช้ไหวพริบและการแก้ไขปัญหา สร้างมนุษยสัมพันธ์ระหว่างกลุ่ม กระตุ้นความคิดสร้างสรรค์ของผู้เล่น จัดให้บริการแก่ผู้สนใจได้ทำการทดลองเล่นให้บริการบริเวณประตูเข้า-ออก 2 (GATE 2)



2.5 มุม Learning Space for Kids เป็นพื้นที่ให้บริการสำหรับกลุ่มผู้ใช้ที่เป็นกลุ่มเด็กและเยาวชน เพื่อมุ่งส่งเสริมพัฒนาการและความสัมพันธ์ให้เกิดขึ้นกับกลุ่มผู้ใช้บริการที่เป็นเด็กเล็กจากโรงเรียนสาธิตและกลุ่มบุตรหลานของบุคลากรที่เข้ามาใช้บริการหลังเลิกเรียน จัดกิจกรรมส่งเสริมการเรียนรู้ และพัฒนาการทางสมองและมีความสุขทางความคิดผ่านการเล่นบอร์ดเกมและการฝึกทักษะด้านอื่นๆ ของเด็กได้



2.6 พื้นที่จัดเก็บและให้บริการสื่อทรัพยากรสารสนเทศ พื้นที่จัดเก็บทรัพยากรสารสนเทศส่วนใหญ่ของสำนักวิทยบริการฯ กระจายอยู่ภายในอาคารวิทยบริการ โดยแยกเป็น

1) ชั้น 1 ให้บริการสิ่งพิมพ์ต่อเนื่อง ได้แก่ วารสาร นิตยสาร ในลักษณะฉบับพิมพ์และสื่ออิเล็กทรอนิกส์ (e-Magazine) ทั้งฉบับปัจจุบันและฉบับล่วงเวลา ให้บริการในรูปแบบชั้นเปิด ผู้ใช้สามารถเข้าถึงสารสนเทศได้ด้วยตนเอง



2) ชั้น 2 ให้บริการและจัดเก็บหนังสือทั่วไปภาษาไทย หมวด 000-600 และหนังสือนวนิยาย เพื่อให้ผู้ใช้บริการได้ค้นคว้าด้วยตนเองจากชั้นหนังสือและยืมออกนอกห้องสมุดได้



3) ชั้น 3 ให้บริการและจัดเก็บรายงานการวิจัย/วิทยานิพนธ์ พร้อมพื้นที่อ่านเพื่อให้ผู้ใช้บริการได้ค้นคว้าด้วยตนเองจากชั้นหนังสือและยืมออกนอกห้องสมุดได้



4) ชั้น 4 ให้บริการและจัดเก็บหนังสือทั่วไปภาษาไทย หมวด 700-900 หนังสือทั่วไปภาษาต่างประเทศ หมวด 000-900 หนังสืออ้างอิงภาษาต่างประเทศ และสื่อโสตทัศนวัสดุ เพื่อให้ผู้ใช้บริการได้ค้นคว้าด้วยตนเองจากชั้นหนังสือและยืมออกนอกห้องสมุดได้ (ยกเว้นหนังสืออ้างอิง)



3. พื้นที่ต่อขยายนอกรอาคาร

3.1 ห้อง 84 ปี บรรณารักษ์ ตั้งอยู่บริเวณด้านหน้าสำนักวิทยบริการฯ ของพื้นที่ส่วนต่อขยาย (ปีกหอสมุด) ให้บริการทรัพยากรใหม่ที่สำนักวิทยบริการฯ ที่ดำเนินการจัดหาโดยใช้งบประมาณ (ย้อนหลัง 3 ปีงบประมาณ) เพื่อให้ผู้ใช้บริการสามารถเข้าถึงสารสนเทศที่เป็นปัจจุบันได้อย่างรวดเร็ว และให้บริการยืม-คืนทรัพยากรด้วยระบบคลื่นสัญญาณ RFID ผู้ใช้บริการสามารถยืม-คืนทรัพยากรได้ด้วยตนเองจากตู้ยืม-คืนอัตโนมัติ (Self-check) หรือตู้รับคืนอัตโนมัติ (Book Return)



3.2 ห้องการคอมพิวเตอร์ เป็นพื้นที่สำหรับให้บริการนักศึกษาที่ต้องการใช้ค้นคว้าหาความรู้เพิ่มเติม นอกเหนือจากในห้องเรียน และเพื่อการเรียนรู้ในโลกโซเชียล การจัดอบรม/สัมมนา ให้บริการพิมพ์งานแก่นักศึกษาทั้งเอกสารสีและขาวดำ ตลอดจนสนับสนุนกิจกรรมต่าง ๆ ของหน่วยงานภายในมหาวิทยาลัย เช่น ห้องสอบวัดความรู้ด้านสารสนเทศ สนับสนุนการพัฒนาทักษะด้านสารสนเทศแก่นักศึกษาของคณะวิชาต่าง ๆ ตลอดจนให้บริการพื้นที่จัดอบรมสัมมนาของหน่วยงานนอกมหาวิทยาลัย



หมายเหตุ : ทั้ง 2 พื้นที่ปัจจุบันอยู่ระหว่างการปรับปรุง

3.3 พื้นที่สีเขียวภายนอกอาคาร สำนักวิทยบริการฯ ได้พัฒนาหน่วยงานให้เป็นหน่วยงานที่มีการอนุรักษ์พลังงานและสิ่งแวดล้อม โดยเข้าร่วมเครือข่ายห้องสมุดสีเขียว และเครือข่ายสำนักงานสีเขียว ทำการปรับปรุงและจัดพื้นที่บริการภายในและภายนอกอาคารเพื่อรองรับความต้องการของผู้ใช้บริการ และจัดให้มีบริการมุมต่าง ๆ โดยเน้นบรรยากาศที่ร่มรื่นและเป็นกันเอง มีความสะอาดสบายมากขึ้น ผู้ใช้บริการสามารถเลือกพื้นที่ในการทำกิจกรรมที่ต้องการ

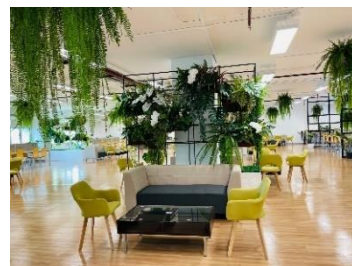


4. พื้นที่ในความรับผิดชอบของสำนักวิทยบริการฯ

4.1 พื้นที่ส่งเสริมการเรียนรู้ VRU CO-LEARNING SPACE อาคารเรียนรวมวิทยาศาสตร์ เป็นพื้นที่ให้บริการที่สำนักวิทยบริการฯ ได้รับมอบหมายในการดูแล โดยได้ดำเนินการจัดหา รวบรวมและบริการทรัพยากรสารสนเทศที่มีเนื้อหาสาระของหลักสูตร และที่เกี่ยวข้องเพื่อใช้ประกอบการศึกษาค้นคว้าของอาจารย์ และนักศึกษา ให้บริการพื้นที่เพื่อการศึกษาค้นคว้าแบบเดี่ยวและแบบกลุ่ม โดยจัดพื้นที่ให้บริการอยู่ที่ ชั้น 1 อาคารเรียนรวมวิทยาศาสตร์ สามารถเข้าใช้บริการได้ตามวันและเวลาที่ประกาศ



4.2 พื้นที่ให้บริการ Learning Space and Sandbox ชั้น 1 อาคารเรียนรวมสังคมศาสตร์ เป็นพื้นที่ส่งเสริมการเรียนรู้สำหรับการศึกษาค้นคว้าตามอัธยาศัย ซึ่งเป็นการสนับสนุนการเรียนรู้นอกห้องเรียน ทั้งในด้านการทบทวนบทเรียน ปรีกษาหารือร่วมกัน โดยจัดเตรียมเครือข่ายไร้สายและเจ้าหน้าที่สลับหมุนเวียนเพื่อคอยให้คำแนะนำในการศึกษาว่าข้อมูลจากแหล่งสารสนเทศต่างๆ โดยปรับพื้นที่ให้มีบรรยากาศและสิ่งแวดล้อมที่เอื้อต่อการค้นคว้าและพักผ่อนตามอัธยาศัย



4.3 พื้นที่ให้บริการ Online VRU MINDSPACE ชั้น 2 อาคารเรียนรวมสังคมศาสตร์ เป็นพื้นที่จัดให้บริการเพื่อสนับสนุนอาจารย์และบุคลากรในด้านการจัดการเรียนการสอนในระบบออนไลน์ โดยจัดพื้นที่ให้บริการพร้อมอุปกรณ์และเจ้าหน้าที่ในการอำนวยความสะดวก และให้คำแนะนำแก่ผู้ใช้บริการ สามารถติดต่อขอใช้บริการได้ตั้งแต่เวลา 08.30 - 16.30 น. หรือลงทะเบียนขอใช้บริการได้ที่ ลิงก์ <https://forms.gle/YQiky35bgcGuuVus8> และขอสงวนสิทธิ์การบริการให้เฉพาะอาจารย์และบุคลากรมหาวิทยาลัย



นอกจากพัฒนาพื้นที่ให้บริการดังกล่าวข้างต้นแล้ว สำนักวิทยบริการฯ ได้ทำการพัฒนาปรับปรุงสภาพแวดล้อมให้มีความหลากหลาย สะดวกสบายตามนโยบายคุณภาพในด้านการปรับปรุงและจัดพื้นที่บริการต่าง ๆ อย่างเหมาะสมและเพียงพอ เพื่อรองรับความต้องการของผู้ใช้ โดยการจัดให้มีพื้นที่/มุมให้บริการเพิ่มมากขึ้น พร้อมจัดสิ่งอำนวยความสะดวก กระจายอยู่ตามจุดต่าง ๆ ภายในสำนักอย่างต่อเนื่อง ทั้งภายในและภายนอกอาคาร เพื่อให้ผู้ใช้บริการเกิดความพึงพอใจต่อการให้บริการของสำนักวิทยบริการฯ ในการจัดสิ่งอำนวยความสะดวกและความพร้อมในการต่าง ๆ ได้แก่

บริการ/สิ่งอำนวยความสะดวก	จำนวน (พื้นที่/จุดบริการ)	จำนวน (เครื่อง)
1. พื้นที่เคาน์เตอร์บริการ	6	-
2. พื้นที่บริการคอมพิวเตอร์ภายในอาคาร	3	27
3. เครื่องบริการยืมคืน-อัตโนมัติ (Self-Check)	2	2
4. เครื่องรับคืนหนังสืออัตโนมัติ (Book Return)	1	1
5. จุดบริการสัญญาณ Wi-Fi ภายในอาคารวิทยบริการ ชั้น 1-4	8	11
6. จุดบริการเครื่องสืบค้นทรัพยากรสารสนเทศ	8	15
7. จุดบริการน้ำดื่ม	2	2
8. จุดบริการ Check in library	3	3
9. จุดบริการเครื่องปริ้นเอกซน (Double A fast print)	2	2



ความพร้อมด้านเทคโนโลยี

จำนวนคอมพิวเตอร์



สำนักวิทยบริการฯ จัดพื้นที่ในการให้บริการคอมพิวเตอร์สำหรับการสืบค้น การศึกษาค้นคว้าด้วยตนเอง และเพื่อการจัดอบรมสัมมนา ตลอดจนการบริการเพื่อเข้าใช้งานเพื่อส่งเสริมการศึกษา ได้แก่ การทำรายงานศึกษาค้นคว้าวิจัย วิทยานิพนธ์ การบ้าน รวมทั้งการให้บริการระบบอินเทอร์เน็ต การพิมพ์งาน โดยจัดให้บริการยังพื้นที่ต่าง ๆ ของสำนัก ดังนี้

สถานที่	ห้อง/พื้นที่	การให้บริการ	จำนวน (เครื่อง)
อาคารหอสมุด (พื้นที่ต่อขยายนอกอาคาร)	ห้องบริการคอมพิวเตอร์ (ชั่วคราว)	เพื่อการศึกษาค้นคว้า จัดประชุม อบรม สัมมนา	30
อาคารหอสมุด ชั้น 1	จุดบริการยืม-คืน	สืบค้นทรัพยากรสารสนเทศ (OPAC)	1
	จุดบริการ E-Zone	สืบค้นทรัพยากรสารสนเทศอิเล็กทรอนิกส์	4
อาคารหอสมุด ชั้น 2	ห้องปฏิบัติการ Inspiration Lab	เพื่อการศึกษาค้นคว้า และจัดอบรมการ สืบค้นสารสนเทศและฐานข้อมูล	20
	พื้นที่อ่านหนังสือ และทำ กิจกรรม Learning Space	สืบค้นทรัพยากรสารสนเทศ (OPAC)	1
อาคารวิทยบริการ ชั้น 1	บริการสิ่งพิมพ์ต่อเนื่อง	สืบค้นทรัพยากรสารสนเทศ (OPAC)	1
		บริการ e-Magazine	4
		เพื่อการศึกษาค้นคว้า	4
อาคารวิทยบริการ ชั้น 2	พื้นที่บริการหนังสือทั่วไป (หมวด 000-600)	สืบค้นทรัพยากรสารสนเทศ (OPAC)	6
		เพื่อการศึกษาค้นคว้า	15
อาคารวิทยบริการ ชั้น 3	บริการวิจัย/วิทยานิพนธ์	เพื่อการศึกษาค้นคว้า	8
อาคารวิทยบริการ ชั้น 4	พื้นที่บริการหนังสือทั่วไป (หมวด 700-900)	สืบค้นทรัพยากรสารสนเทศ (OPAC)	1

สถานที่	ห้อง/พื้นที่	การให้บริการ	จำนวน (เครื่อง)
อาคารเรียนรวม วิทยาศาสตร์	พื้นที่ส่งเสริมการเรียนรู้ VRU CO-LEARNING SPACE	เพื่อการศึกษาค้นคว้า	6 (iMac)
อาคารเรียนรวม สังคมศาสตร์	พื้นที่ให้บริการ Online VRU MINDSPACE	เพื่อสนับสนุนการจัดการเรียนการสอนใน รูปแบบออนไลน์	12 (iMac)
รวม			113

เครือข่ายอินเทอร์เน็ต/Wi-Fi

สำนักวิทยบริการฯ ได้ทำการปรับปรุงระบบเครือข่ายสัญญาณ Wi-Fi เพื่อให้บริการเครือข่ายอินเทอร์เน็ตไร้สาย โดยเพิ่มจุดกระจายสัญญาณไปยังพื้นที่ต่าง ๆ ภายในอาคารสำนักวิทยบริการฯ รวมถึงพื้นที่ภายนอกอาคารของสำนักเพื่อเป็นการรองรับความต้องการและสนับสนุนการศึกษาค้นคว้าด้วยตนเองตามอัธยาศัย โดยทำการติดตั้งในจุด/พื้นที่ให้บริการของสำนัก ดังนี้

สถานที่	ห้อง/พื้นที่	จำนวน (เครื่อง)
อาคารหอสมุด	หน้าห้องบริการคอมพิวเตอร์	1
พื้นที่ต่อขยายนอกอาคาร	ห้อง 84 ปี บรรณารักษ์	1
อาคารหอสมุด ชั้น 1	พื้นที่อ่านหนังสือ	1
อาคารหอสมุด ชั้น 2	ห้องปฏิบัติการคอมพิวเตอร์ Inspiration Lab (iLAB)	2
	พื้นที่เพื่อการเรียนรู้ (Learning Space)	2
อาคารวิทยบริการ ชั้น 1	พื้นที่อ่านหนังสือ	1
อาคารวิทยบริการ ชั้น 2	พื้นที่อ่านหนังสือ	1
	พื้นที่ปฏิบัติงาน	1
อาคารวิทยบริการ ชั้น 3	พื้นที่อ่านหนังสือ	1
รวม		11

ตรวจสอบข้อมูลโดย นายอภิชาติ หันชะโด นักวิชาการคอมพิวเตอร์ (8 พ.ค.66)



การให้บริการของสำนักวิทยบริการฯ

สำนักวิทยบริการฯ เป็นหน่วยงานสนับสนุน ทำหน้าที่รวบรวมและจัดการทรัพยากรสารสนเทศอย่างเป็นระบบ โดยมุ่งเน้นการให้บริการด้วยเทคโนโลยีสารสนเทศที่ทันสมัย เพื่อให้ผู้ใช้ได้รับสารสนเทศอย่างรวดเร็ว มีทรัพยากรสารสนเทศที่มีคุณค่าเหมาะสมกับความต้องการ มีความทันสมัยและเพียงพอ มีเจ้าหน้าที่ให้บริการที่ดี เพื่อรองรับการเรียนการสอนและการจัดกิจกรรมต่าง ๆ ของมหาวิทยาลัย โดยจัดให้บริการในด้านต่างๆ ได้แก่

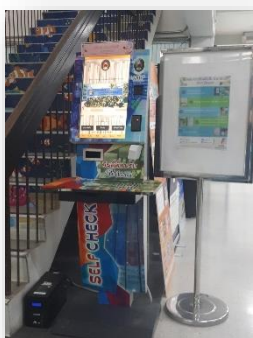
1. บริการยืม-คืนทรัพยากรสารสนเทศ

เป็นบริการที่จัดขึ้นเพื่ออำนวยความสะดวกและประโยชน์แก่ผู้ใช้บริการในการใช้ทรัพยากรสารสนเทศที่สำนักวิทยบริการฯ จัดหาเอาไว้เพื่อบริการด้านการศึกษา ค้นคว้าหาความรู้ และส่งเสริมการอ่าน รวมถึงให้บริการอื่น ๆ ที่สนับสนุนกิจกรรมเกี่ยวกับการศึกษาค้นคว้า มุ่งอำนวยความสะดวกแก่ผู้ใช้บริการให้ได้รับสารสนเทศที่ต้องการได้อย่างรวดเร็ว ตรงตามความต้องการ



2. บริการยืม-คืนอัตโนมัติ (Self-Check และ Book Return)

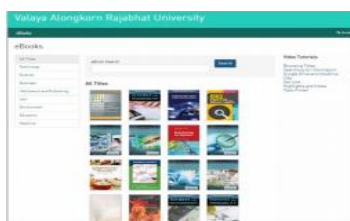
เป็นบริการที่ให้ผู้บริการสามารถยืม-คืนทรัพยากรสารสนเทศได้ด้วยตนเอง หากผู้ใช้บริการไม่ประสงค์จะยืม-คืนทรัพยากรสารสนเทศที่เคาน์เตอร์บริการ หรือภายหลังเวลาปิดทำการของสำนักวิทยบริการฯ โดยผู้ใช้สามารถนำทรัพยากรไปตู้บริการยืมหรือคืนได้ที่ตู้บริการยืม-คืนอัตโนมัติ (Self-Check) ในระหว่างเวลาทำการ ซึ่งจัดตั้งตู้ให้บริการไว้ 2 จุด ณ ห้อง 84 ปี บรรณารักษ์ ปัจจุบันย้ายมายังจุดบริการชั่วคราว ชั้น 1 อาคารหอสมุดกลาง และ ห้อง VRU Co-Learning Space อาคารเรียนรวมวิทยาศาสตร์ ตู้รับคืนหนังสืออัตโนมัติ (Book Return) สำหรับคืนหนังสือนอกเวลาทำการบริเวณทางเดินเข้าอาคารหอสมุด



3. บริการหนังสืออิเล็กทรอนิกส์ (E-Books)

ให้บริการแก่อาจารย์ นักศึกษานักวิจัยและบุคลากรของมหาวิทยาลัยให้สามารถเข้าถึงสารสนเทศที่ต้องการได้ง่าย สะดวกและรวดเร็วผ่านทางอินเทอร์เน็ตหรือผ่านอุปกรณ์อิเล็กทรอนิกส์พกพา อื่น ๆ ได้ โดยสำนักวิทยบริการฯ ได้ทำการจัดหาและรวบรวมทั้งจากการบอกรับเป็นสมาชิก ได้แก่ EBSCO, iG Library, GALE และ SE-ED e-library รวมไปถึงฐานข้อมูลที่ได้รับการสนับสนุนจากกระทรวงการอุดมศึกษา วิทยาศาสตร์ วิจัยและนวัตกรรม (อว.)

E-BOOK หนังสือ



4. บริการ VPN (Virtual Private Network)

เป็นบริการสำหรับอาจารย์ นักศึกษา นักวิจัยและบุคลากรของมหาวิทยาลัย เพื่อใช้บริการสืบค้นฐานข้อมูลออนไลน์ การเข้าดูเอกสารฉบับเต็มที่ต้องใช้หมายเลข IP Address ของมหาวิทยาลัย โดยนักศึกษาสามารถกรอกข้อมูลเพื่อขอ Username และ Password ได้ที่เว็บไซต์สำนัก <http://lib.vru.ac.th>

5. บริการยืมระหว่างห้องสมุด (Interlibrary Loan Service)

เป็นบริการที่สำนักจัดให้บริการแก่อาจารย์ นักศึกษา และผู้ใช้บริการจากห้องสมุดอื่นๆ โดยติดต่อขอยืมหรือถ่ายสำเนาเอกสารเพื่อการศึกษา ค้นคว้าจากหน่วยงานที่มีทรัพยากรนั้น ๆ ซึ่งเอกสารนั้นไม่มีในสำนักมาให้บริการตามที่ผู้ใช้บริการต้องการ เพื่อช่วยให้ได้รับสารสนเทศที่ต้องการและช่วยประหยัดเวลา และค่าใช้จ่ายของผู้ใช้บริการ โดยไม่ต้องเดินทางไปหาสารสนเทศที่ต้องการด้วยตนเอง รวมทั้งให้บริการแก่ห้องสมุดหรือหน่วยงานอื่น ๆ ที่ติดต่อขอยืมหรือถ่ายสำเนาเอกสารจากสำนักอีกด้วย

6. บริการสิ่งพิมพ์ต่อเนื่อง

ให้บริการสิ่งพิมพ์ต่อเนื่อง ได้แก่ วารสารและนิตยสาร ในรูปแบบของสิ่งพิมพ์และสื่ออิเล็กทรอนิกส์ (e-Magazine) ซึ่งมีเนื้อหาที่ทันสมัยสำหรับผู้ใช้บริการในการศึกษา ค้นคว้า และอ้างอิง รวมทั้งให้ความเพลิดเพลินแก่ผู้ให้บริการเกี่ยวกับเนื้อหาที่น่าสนใจ



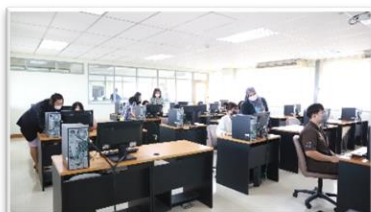
7. บริการฝึกอบรมการสืบค้นสารสนเทศและฐานข้อมูลออนไลน์

เป็นบริการที่สำนักจัดให้มีการฝึกอบรมการสืบค้นทรัพยากรสารสนเทศสำหรับผู้บริการหรือผู้สนใจ เพื่อให้สามารถเข้าถึงทรัพยากรสารสนเทศในรูปแบบต่างๆ ได้อย่างมีประสิทธิภาพ และคุ้มค่า ผู้ใช้บริการสามารถติดต่อขอรับบริการได้ ณ เคาน์เตอร์บริการ สำหรับอาจารย์ประจำรายวิชาต่าง ๆ สามารถติดต่อขอให้บรรณารักษ์เป็นวิทยากรสอน/แนะนำการใช้ห้องสมุดและการสืบค้นข้อมูลจากฐานข้อมูล โดยใช้สถานที่ห้องฝึกอบรมในสำนักวิทยบริการ หรือตามห้องที่คณะ/หน่วยงานจัดเตรียมไว้ให้



8. บริการทดสอบทักษะด้านเทคโนโลยีดิจิทัล (IC3 และ ICDL)

เป็นบริการที่มีจุดมุ่งหมายเพื่อจัดการประเมินทักษะด้านการใช้ Digital Literacy โดยใช้มาตรฐานระดับสากลที่รับรองความรู้ ความสามารถในการใช้งานทักษะด้านฮาร์ดแวร์ ซอฟต์แวร์ โปรแกรมสำนักงานสำเร็จรูป อินเทอร์เน็ต และการจัดการกับระบบเครือข่ายระดับพื้นฐาน เพื่อเป็นการรับรองสมรรถนะการใช้คอมพิวเตอร์และเครื่องมืออุปกรณ์ต่างๆ ของนักศึกษา/บุคคลากรให้ได้มาตรฐานเป็นที่ยอมรับในระดับสากล



9. บริการพื้นที่การเรียนรู้

สำนักวิทยบริการฯ ได้จัดสถานที่เพื่อรองรับการใช้บริการของผู้ใช้บริการด้วยบรรยากาศที่เอื้อต่อการเรียนรู้ โดยจัดให้มีพื้นที่สำหรับการศึกษาเรียนรู้ที่หลากหลายทั้ง ห้องศึกษากลุ่ม พื้นที่ศึกษาค้นคว้าส่วนบุคคล โซนอ่านหนังสือต่าง ๆ รวมทั้งพื้นที่สำหรับการศึกษาเรียนรู้เพื่อให้ผู้ใช้บริการเลือกใช้ได้ตามอัธยาศัย เช่น มุม E-Magazine มุมนันทนาการ มุมคุณธรรม พื้นที่สีเขียว



10. กิจกรรมส่งเสริมการอ่านและบริการของสำนักวิทยบริการฯ

สำนักวิทยบริการฯ จัดกิจกรรมเพื่อเป็นการส่งเสริมการอ่านและบริการของสำนัก โดยมุ่งเน้นให้ อาจารย์ นักศึกษา และผู้ใช้บริการมีส่วนร่วมกับการดำเนินงาน/กิจกรรมต่างๆ ของสำนักตามพันธกิจและภารกิจของสำนัก โดยกำหนดตามช่วงเวลา/เทศกาล ตามความเหมาะสม เช่น “กิจกรรม การคัดเลือกทรัพยากรสารสนเทศ ” “กิจกรรม การอบรมการสืบค้นฐานข้อมูล ” “กิจกรรมแนะนำการทำเล่มหนังสือ” “กิจกรรมปันรักปันสื่อ” เป็นต้น



11. สิ่งอำนวยความสะดวกต่าง ๆ

สำนักวิทยบริการฯ จัดให้บริการสิ่งอำนวยความสะดวกต่างๆ กระจายไปตามจุดบริการทั้งภายในและภายนอกอาคาร โดยให้ผู้ใช้บริการได้รับความสะดวกสบาย เกิดความพึงพอใจของผู้ใช้บริการต่อการให้บริการของสำนักในด้านสิ่งอำนวยความสะดวกและความพร้อมในด้านต่าง ๆ ประกอบด้วย ตู้บริการน้ำดื่ม ตู้จำหน่ายสินค้า (Blue mart) และเครื่องปริ้นต์เอกซน (Double A fast print)



ที่ปรึกษา

รองศาสตราจารย์ดอกเตอร์ฐิติพร	พิชญกุล	รักษาราชการแทนผู้อำนวยการ
ผู้ช่วยศาสตราจารย์มณฑิพย์	จันทร์แก้ว	รองผู้อำนวยการ
ผู้ช่วยศาสตราจารย์กรรณิกา	อัมพูช	รองผู้อำนวยการ
อาจารย์ดอกเตอร์ประพรรณ	พละชีวะ	รองผู้อำนวยการ
นางอารีย์	ทิพรส	หัวหน้าสำนักงาน

รวบรวมข้อมูล

นางสาวอัคราภรณ์	เอี่ยมสถาน	บรรณารักษ์
นางปิยนันท์	ลีละชาติ	บรรณารักษ์
นางปิยวรรณ	วงษ์เรียนรอด	บรรณารักษ์
นางสาวทิพาตินันท์	สุดแจ้ง	บรรณารักษ์
นายวรุฒม์	ช่างเลื่อน	นักวิชาการคอมพิวเตอร์

ดำเนินการและจัดทำเล่ม

งานจัดการทรัพยากรสารสนเทศ

สำนักวิทยบริการและเทคโนโลยีสารสนเทศ

โทร.0-2529-1967 ต่อ 27, 29

Web: www.lib.vru.ac.th

Facebook: สำนักวิทยบริการฯ มรภ. วัลัยอลงกรณ์