

# รายงาน การให้บริการสิ่งสนับสนุนการเรียนรู้

ปีการศึกษา 2566



สำนักวิทยบริการและเทคโนโลยีสารสนเทศ  
มหาวิทยาลัยราชภัฏวไลยอลงกรณ์ ในพระบรมราชูปถัมภ์

## คำนำ

สำนักวิทยบริการและเทคโนโลยีสารสนเทศ เป็นหน่วยงานสนับสนุนของมหาวิทยาลัยราชภัฏวไลยอลงกรณ์ ในพระบรมราชูปถัมภ์ มีบทบาทหน้าที่และภารกิจที่สำคัญ คือ การส่งเสริมและสนับสนุนให้ทุกหน่วยงานที่เกี่ยวข้อง มีการดำเนินงานตามพันธกิจของมหาวิทยาลัยได้ตามเป้าหมายที่กำหนดไว้ อย่างมีประสิทธิภาพและบรรลุผลสำเร็จ ดังนั้น การพัฒนาทรัพยากรสารสนเทศ พื้นที่และงานบริการของห้องสมุด จึงเป็นภารกิจของหน่วยงานในการดำเนินงานด้านต่าง ๆ ให้เพียงพอทั้งในเชิงปริมาณและคุณภาพ รวมทั้งการจัดการทรัพยากรสารสนเทศและการจัดเตรียมความพร้อมด้านทรัพยากรสารสนเทศเพื่ออำนวยความสะดวกในการค้นหา และการเข้าถึงทรัพยากรที่ให้บริการ ซึ่งต้องมีทรัพยากรสารสนเทศที่มีความเหมาะสมต่อการจัดการเรียนการสอนของมหาวิทยาลัย โดยการมีส่วนร่วมของคณะ หลักสูตร หน่วยงานต่าง ๆ ที่เกี่ยวข้อง และจัดทำรายงานการให้บริการสิ่งสนับสนุนการเรียนรู้ที่จะเป็นข้อมูลสำหรับการดำเนินงานตามภารกิจ และการประกันคุณภาพการศึกษาภายในของหน่วยงาน โดยเฉพาะคณะ หลักสูตรต่าง ๆ ของมหาวิทยาลัย สามารถนำข้อมูลไปใช้ในการรายงานผลการดำเนินงานด้านประกันคุณภาพการศึกษา ประจำปีการศึกษา 2566 ตลอดจนการดำเนินงานในประเด็นต่าง ๆ ที่เกี่ยวข้อง

สำนักวิทยบริการฯ หวังเป็นอย่างยิ่งว่ารายงานฉบับนี้จะสนับสนุนให้คณะ หลักสูตร และหน่วยงานอื่น ๆ ที่เกี่ยวข้อง สามารถรายงานผลการดำเนินงานการจัดเตรียมความพร้อมของทรัพยากรสารสนเทศ สิ่งสนับสนุนการเรียนรู้ที่จำเป็นต่อการเรียนการสอน และส่งผลต่อการดำเนินงานประกันคุณภาพการศึกษาได้อย่างครบถ้วน และนำไปสู่การพัฒนาระบบดำเนินงานภายใน อันเป็นกลไกสำคัญสู่การพัฒนาคุณภาพและมาตรฐานการทำงานของคุณคณะ หลักสูตร และหน่วยงานที่เกี่ยวข้องต่อไป

สำนักวิทยบริการและเทคโนโลยีสารสนเทศ  
มหาวิทยาลัยราชภัฏวไลยอลงกรณ์ ในพระบรมราชูปถัมภ์

## สารบัญ

	หน้า
บทนำ.....	1
สิ่งสนับสนุนการเรียนรู้ของสำนักวิทยบริการฯ.....	1
ทรัพยากรสารสนเทศของสำนักวิทยบริการฯ .....	2
จำนวนทรัพยากรสารสนเทศ.....	2
จำนวนทรัพยากรสารสนเทศประจำหลักสูตร/สาขา.....	4
ฐานข้อมูลอิเล็กทรอนิกส์เพื่อการสืบค้น .....	14
ความพร้อมทางด้านพื้นที่ อุปกรณ์ เทคโนโลยีและการให้บริการ.....	19
ความพร้อมด้านพื้นที่.....	19
ความพร้อมด้านเทคโนโลยี.....	32
การให้บริการของสำนักวิทยบริการฯ.....	34

# บทนำ



## สิ่งสนับสนุนการเรียนรู้ของสำนักวิทยบริการฯ

สำนักวิทยบริการฯ มีบทบาทหน้าที่และภารกิจที่สำคัญ ในการส่งเสริมและสนับสนุนหน่วยงานที่เกี่ยวข้องให้สามารถดำเนินงานได้ตามเป้าหมายที่กำหนดไว้อย่างมีประสิทธิภาพและบรรลุผลสำเร็จ โดยจัดเตรียมความพร้อมในด้านต่าง ๆ ทั้งทรัพยากรสารสนเทศ เช่น หนังสือ ตำรา วิทยุ วิทยานิพนธ์ สิ่งพิมพ์ต่อเนื่อง/วารสาร ฐานข้อมูลเพื่อการสืบค้น แหล่งเรียนรู้อิเล็กทรอนิกส์ ตลอดจนความพร้อมทางด้านกายภาพ การจัดสถานที่และสภาพบรรยากาศ รวมถึงบริการต่าง ๆ เพื่อสนับสนุนการเรียนการสอน การศึกษาค้นคว้า โดยเน้นตรงต่อความต้องการ มีจำนวนที่เพียงพอ และมีคุณภาพพร้อมใช้งาน มุ่งเน้นการจัดหาทรัพยากรสารสนเทศตามความต้องการของผู้ใช้บริการ และมีทรัพยากรสารสนเทศที่ทันต่อความก้าวหน้าทางวิชาการและเทคโนโลยี เพื่อเป็นแหล่งเรียนรู้และรวบรวมทรัพยากรสารสนเทศที่สำคัญต่อการศึกษาค้นคว้า

ในฐานะหน่วยงานสนับสนุนที่มีบทบาทภารกิจส่งเสริมและสนับสนุนให้หน่วยงานต่าง ๆ ของมหาวิทยาลัยสามารถดำเนินงานได้บรรลุตามนโยบาย เป้าหมายที่กำหนดไว้อย่างมีประสิทธิภาพ จึงจัดทำรายงานการให้บริการสิ่งสนับสนุนการเรียนรู้ ประจำปีการศึกษา 2566 เพื่อเป็นข้อมูลประกอบในการปรับปรุงหลักสูตร และประกันคุณภาพการศึกษาภายในของคณะ/หลักสูตร และหน่วยงานต่าง ๆ ที่เกี่ยวข้องของมหาวิทยาลัย







## ทรัพยากรสารสนเทศของสำนักวิทยบริการฯ

### จำนวนทรัพยากรสารสนเทศ

สำนักวิทยบริการฯ ดำเนินการจัดหาทรัพยากรสารสนเทศประเภทต่าง ๆ โดยมีหลักการดำเนินงานตามนโยบายการบริหารงาน เพื่อให้มีความสอดคล้องกับวิสัยทัศน์และพันธกิจของสำนักวิทยบริการฯ โดยมุ่งเน้นการจัดหาทรัพยากรสารสนเทศให้สอดคล้องตามความต้องการของหลักสูตรและผู้ใช้บริการ ให้บริการทรัพยากรสารสนเทศและบริการวิชาการอย่างมีคุณภาพและเกิดประโยชน์สูงสุด เพื่อให้ผู้ใช้บริการสามารถเรียนรู้ได้จากทรัพยากรสารสนเทศที่มีความหลากหลายรูปแบบ (Platform) สามารถเข้าใช้บริการได้อย่างทั่วถึง เสมอภาค ทุกที่ทุกเวลา เกิดความพึงพอใจต่อการบริการ โดยทรัพยากรสารสนเทศที่ดำเนินการรวบรวมและให้บริการมี ดังนี้

1. สิ่งพิมพ์ (Printed Materials) ได้แก่ หนังสือประกอบการเรียนการสอน ตำราเรียน หนังสือทั่วไป ความรู้ทั่วไป/สารคดี/บันเทิงคดี หนังสืออ้างอิง หนังสือหายาก นวนิยาย เรื่องสั้น รายงานประจำปี รายงานการวิจัย วิทยานิพนธ์ รวมถึงสิ่งพิมพ์ต่อเนื่อง ได้แก่ วารสาร นิตยสาร จุลสาร หนังสือพิมพ์

2. สื่อโสตทัศนวัสดุ (Audio Visual Materials) ได้แก่ ซีดีรอมมัลติมีเดีย (สารคดี บันเทิงคดี ภาพยนตร์) ซีดีรอมประกอบหนังสือ สื่อการเรียนการสอน เป็นบริการที่สำนักวิทยบริการฯ ได้รวบรวมสื่อมัลติมีเดียด้านต่าง ๆ มาให้บริการ

3. สื่ออิเล็กทรอนิกส์ (Electronics Media) เป็นทรัพยากรสารสนเทศที่จัดเก็บอยู่ในรูปข้อความ อักษร ภาพและเสียงไว้โดยการแปลงสารสนเทศให้เป็นสัญญาณอิเล็กทรอนิกส์ ซึ่งจะต้องมีเครื่องมือสำหรับจัดเก็บ และแสดงผลโดยการแปลงสัญญาณอิเล็กทรอนิกส์ให้เป็นสัญญาณภาพและเสียง ได้แก่

3.1 หนังสืออิเล็กทรอนิกส์ (e-Books) และนิตยสารอิเล็กทรอนิกส์ (e-Magazine) เป็นทรัพยากรที่สร้างขึ้นด้วยโปรแกรมคอมพิวเตอร์ มีลักษณะเป็นแฟ้มข้อมูลที่สามารถอ่านเอกสารผ่านทางหน้าจอบนคอมพิวเตอร์ ทั้งในระบบออฟไลน์และออนไลน์ทางอินเทอร์เน็ตผ่านหน้าจอบนคอมพิวเตอร์ หรืออุปกรณ์อิเล็กทรอนิกส์พกพาอื่น ๆ ได้ รวมไปถึงทรัพยากรสารสนเทศที่ถูกดัดแปลงให้อยู่ในรูปแบบที่สามารถแสดงผลออกมาได้โดยเครื่องมืออิเล็กทรอนิกส์

3.2 ฐานข้อมูลทรัพยากรห้องสมุด เป็นฐานข้อมูลบรรณานุกรมของรายการทรัพยากรสารสนเทศที่มีอยู่ในห้องสมุด โดยสามารถสืบค้นข้อมูลจากระบบคอมพิวเตอร์ เรียกว่า OPAC เพื่อค้นหาทรัพยากร โดยแจ้งรายละเอียดของทรัพยากรสารสนเทศ ประกอบด้วย เลขเรียกหนังสือ สถานที่จัดเก็บ

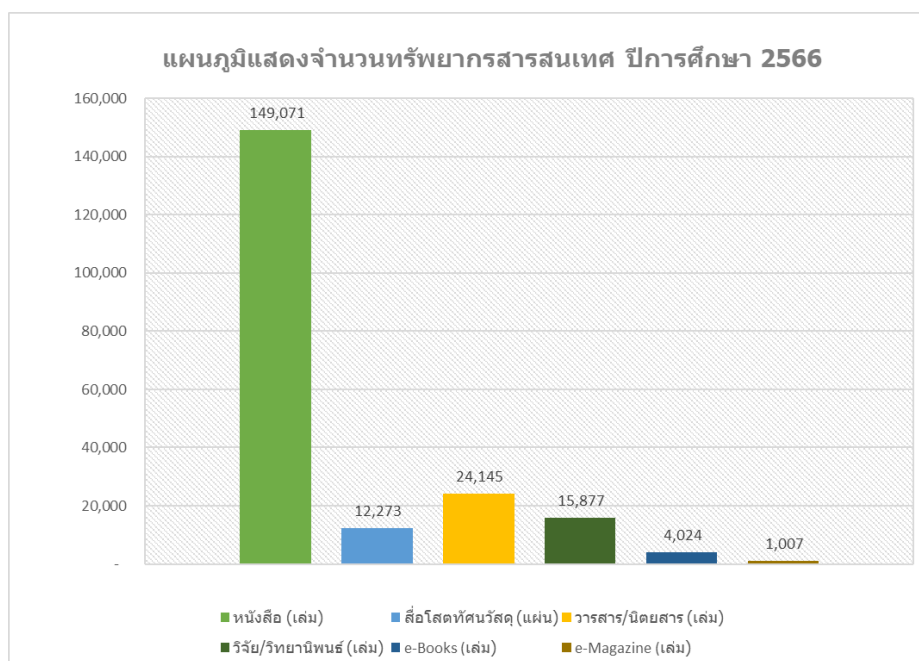
บทความย่อ สถานภาพของทรัพยากรสารสนเทศก่อนที่จะไปหาตัวเลขบนชั้น และสามารถแจ้งให้ผู้ใช้บริการรับทราบข้อมูลข่าวสารต่าง ๆ ที่สำนักวิทยบริการฯ ประชาสัมพันธ์

สำนักวิทยบริการและเทคโนโลยีสารสนเทศ ดำเนินการจัดจัดทรัพยากรสารสนเทศเพื่อให้บริการผู้ใช้โดยในปีการศึกษา 2566 มีจำนวนทรัพยากรสารสนเทศแยกตามประเภทของทรัพยากร ดังต่อไปนี้

ตารางที่ 1 จำนวนทรัพยากรสารสนเทศประเภทต่าง ๆ ปีการศึกษา 2566

ประเภททรัพยากร	จำนวนทรัพยากร
1. หนังสือ (เล่ม)	149,071
2. สื่อโสตทัศนวัสดุ (แผ่น)	12,273
3. วารสาร/นิตยสาร (เล่ม)	24,145
4. วิทยุ/วิทยานิพนธ์ (เล่ม)	15,877
5. e-Books (เล่ม)	4,024
6. e-Magazine (เล่ม)	1,007
<b>รวมทรัพยากร</b>	<b>206,397</b>

หมายเหตุ : ข้อมูล ณ วันที่ 2 มีนาคม 2567





## จำนวนทรัพยากรสารสนเทศประจำปีหลักสูตร/สาขา

ปีการศึกษา 2566 มหาวิทยาลัยราชภัฏวไลยอลงกรณ์ ในพระบรมราชูปถัมภ์ มีหลักสูตรต่าง ๆ ที่เปิดสอนทั้งสิ้น 78 สาขาวิชา แบ่งเป็นระดับปริญญาตรี 63 สาขาวิชา ระดับประกาศนียบัตร 1 สาขาวิชา ระดับปริญญาโท 7 สาขาวิชา และระดับปริญญาเอก 7 สาขาวิชา โดยสามารถจำแนกตามคณะ/วิทยาลัย และระดับการศึกษาได้ ดังนี้

หน่วย : สาขาวิชา

คณะ/วิทยาลัย	ระดับการศึกษา				รวม
	ปริญญาตรี	ป.บัณฑิต	ปริญญาโท	ปริญญาเอก	
1. คณะครุศาสตร์	11	1	2	2	16
2. คณะมนุษยศาสตร์และสังคมศาสตร์	17	-	-	-	17
3. คณะวิทยาการจัดการ	8	-	-	-	8
4. คณะเทคโนโลยีอุตสาหกรรม	7	-	1	-	8
5. คณะวิทยาศาสตร์และเทคโนโลยี	10	-	-	1	11
6. คณะเทคโนโลยีการเกษตร	3	-	1	-	4
7. คณะสาธารณสุขศาสตร์	4	-	1	1	6
8. วิทยาลัยนวัตกรรมการจัดการ	3	-	2	3	8
<b>รวมทั้งหมด</b>	<b>63</b>	<b>1</b>	<b>7</b>	<b>7</b>	<b>78</b>

ข้อมูลจาก : สารสนเทศ ประจำปีการศึกษา 2566 มหาวิทยาลัยราชภัฏวไลยอลงกรณ์ ในพระบรมราชูปถัมภ์  
(<https://plan.vru.ac.th/?p=9331>)

การดำเนินงานพัฒนาทรัพยากรสารสนเทศที่เกิดจากความร่วมมือของคณะ/หลักสูตร และนักศึกษา ในการร่วมคัดเลือก และจัดหาทรัพยากรสารสนเทศเพื่อให้ตรงต่อความต้องการ สอดคล้องเหมาะสมต่อการจัดการเรียนการสอน เพียงพอทั้งในเชิงปริมาณและคุณภาพ รวมทั้งการจัดการทรัพยากรสารสนเทศของสำนักวิทยบริการฯ เพื่ออำนวยความสะดวกในการค้นหา และเข้าถึงทรัพยากรสารสนเทศที่จัดให้บริการ โดยมีจำนวนทรัพยากรสารสนเทศที่มีเนื้อหาสอดคล้อง และเกี่ยวข้องกับ การเรียนการสอนของหลักสูตร/สาขาต่าง ๆ ดังนี้

จำนวนทรัพยากรสารสนเทศที่มีความสอดคล้องกับหลักสูตร ประจำปีการศึกษา 2566

1. คณะครุศาสตร์

หลักสูตร/สาขา	ประเภททรัพยากรสารสนเทศ			
	หนังสือ (รายการ)			วารสาร/นิตยสาร (ชื่อเรื่อง)
	ภาษาไทย	ภาษาต่างประเทศ	รวม	
<b>ระดับปริญญาตรี</b>				
1. หลักสูตรครุศาสตรบัณฑิต สาขาวิชาเคมีและวิทยาศาสตร์ทั่วไป	33,925	2,514	36,439	123
2. หลักสูตรครุศาสตรบัณฑิต สาขาวิชาชีววิทยาและวิทยาศาสตร์ทั่วไป	37,500	2,478	39,978	123
3. หลักสูตรครุศาสตรบัณฑิต สาขาวิชาคณิตศาสตร์	23,691	1,993	25,684	15
4. หลักสูตรครุศาสตรบัณฑิต สาขาวิชาคณิตศาสตร์ (หลักสูตรภาษาอังกฤษ)	23,691	1,993	25,684	15
5. หลักสูตรครุศาสตรบัณฑิต สาขาวิชาการศึกษาปฐมวัย	26,447	1,858	28,305	56
6. หลักสูตรครุศาสตรบัณฑิต สาขาวิชาภาษาอังกฤษ	30,242	2,219	32,461	25
7. หลักสูตรครุศาสตรบัณฑิต สาขาวิชาภาษาไทย	26,261	1,802	28,063	30
8. หลักสูตรครุศาสตรบัณฑิต สาขาวิชาภาษาจีน	19,194	1,111	20,305	30
9. หลักสูตรครุศาสตรบัณฑิต สาขาวิชาการประถมศึกษา	27,696	2,247	29,943	86
10. หลักสูตรครุศาสตรบัณฑิต สาขาวิชาภาษาอังกฤษ (หลักสูตรภาษาอังกฤษ)	30,242	2,219	32,461	25
11. หลักสูตรครุศาสตรบัณฑิต สาขาวิชาวิทยาศาสตร์	30,451	2,467	32,918	123
<b>ระดับประกาศนียบัตร</b>				
1. หลักสูตรประกาศนียบัตรบัณฑิต (ป.บัณฑิต) สาขาวิชาชีพครู	23,304	1,968	25,272	87
<b>ระดับปริญญาโท</b>				
1. หลักสูตรครุศาสตรมหาบัณฑิต สาขาวิชาหลักสูตรและการสอน	27,179	2,008	29,187	87
2. หลักสูตรครุศาสตรมหาบัณฑิต สาขาวิชานวัตกรรมการบริหารการศึกษา	32,836	2,770	35,606	87



หลักสูตร/สาขา	ประเภททรัพยากรสารสนเทศ			
	หนังสือ (รายการ)			วารสาร/นิตยสาร (ชื่อเรื่อง)
	ภาษาไทย	ภาษาต่างประเทศ	รวม	
<b>ระดับปริญญาเอก</b>				
1. หลักสูตรปรัชญาดุษฎีบัณฑิต สาขาวิชาวิทยาศาสตร์และนวัตกรรมการพัฒนา	28,543	8,005	36,548	87
2. หลักสูตรปรัชญาดุษฎีบัณฑิต สาขาวิชาหลักสูตรและการสอน	27,170	2,000	29,170	87
<b>รวมหลักสูตรที่เปิดสอนคณะครุศาสตร์</b>	<b>16</b>	<b>หลักสูตร</b>		

## 2. คณะมนุษยศาสตร์และสังคมศาสตร์

หลักสูตร/สาขา	ประเภททรัพยากรสารสนเทศ			
	หนังสือ (รายการ)			วารสาร/นิตยสาร (ชื่อเรื่อง)
	ภาษาไทย	ภาษาต่างประเทศ	รวม	
1. หลักสูตรศิลปศาสตรบัณฑิต สาขาวิชาดุริยางคศิลป์	17,115	1,439	18,554	36
2. หลักสูตรศิลปศาสตรบัณฑิต สาขาวิชาภาษาอังกฤษ	21,094	2,069	23,163	19
3. หลักสูตรศิลปศาสตรบัณฑิต สาขาวิชาภาษาอังกฤษธุรกิจ	21,079	2,067	23,146	19
4. หลักสูตรศิลปศาสตรบัณฑิต สาขาวิชาภาษาไทย	19,267	1,608	20,875	27
5. หลักสูตรศิลปศาสตรบัณฑิต สาขาวิชาสังคมศาสตร์เพื่อการพัฒนา	59,000	3,363	62,363	99
6. หลักสูตรศิลปศาสตรบัณฑิต สาขาวิชาสารสนเทศศาสตร์	23,756	2,117	25,873	18
7. หลักสูตรศิลปศาสตรบัณฑิต สาขาวิชาจิตวิทยา	10,664	1,120	11,784	38
8. หลักสูตรศิลปศาสตรบัณฑิต สาขาวิชาการพัฒนาชุมชน	44,097	3,045	47,142	84
9. หลักสูตรศิลปศาสตรบัณฑิต สาขาวิชาทัศนศิลป์	17,456	1,642	19,098	25
10. หลักสูตรศิลปศาสตรบัณฑิต สาขาวิชาศิลปะการแสดง	13,080	1,136	14,216	13
11. หลักสูตรรัฐประศาสนศาสตรบัณฑิต สาขาวิชารัฐประศาสนศาสตร์	46,083	2,634	48,717	69
12. หลักสูตรนิติศาสตรบัณฑิต	25,612	1,706	27,318	69
13. หลักสูตรรัฐศาสตรบัณฑิต สาขาวิชารัฐศาสตร์	37,368	2,124	39,492	69
14. หลักสูตรครุศาสตรบัณฑิต สาขาวิชาสังคมศึกษา (ปรับปรุงจากการพัฒนาชุมชน)	44,129	3,048	47,177	99

หลักสูตร/สาขา	ประเภททรัพยากรสารสนเทศ			
	หนังสือ (รายการ)			วารสาร/นิตยสาร (ชื่อเรื่อง)
	ภาษาไทย	ภาษาต่างประเทศ	รวม	
15. หลักสูตรครุศาสตรบัณฑิต สาขาวิชาดนตรีศึกษา (ปรับปรุงจากดุริยางคศิลป์)	17,147	1,439	18,586	20
16. หลักสูตรครุศาสตรบัณฑิต สาขาวิชานาฏศิลป์ศึกษา (ปรับปรุงจากศิลปะการแสดง)	13,145	1,136	14,281	20
17. หลักสูตรครุศาสตรบัณฑิต สาขาวิชาบรรณารักษศาสตร์ และสารสนเทศศาสตร์ (ปรับปรุงจากสารสนเทศศาสตร์)	23,778	2,117	25,895	19
<b>รวมหลักสูตรที่เปิดสอนคณะมนุษยศาสตร์และสังคมศาสตร์</b>	<b>17</b>	<b>หลักสูตร</b>		

### 3. คณะวิทยาการจัดการ

หลักสูตร/สาขา	ประเภททรัพยากรสารสนเทศ			
	หนังสือ (รายการ)			วารสาร/นิตยสาร (ชื่อเรื่อง)
	ภาษาไทย	ภาษาต่างประเทศ	รวม	
1. หลักสูตรศิลปศาสตรบัณฑิต สาขาวิชาการจัดการ ท่องเที่ยว	27,257	2,059	29,316	37
2. หลักสูตรนิเทศศาสตรบัณฑิต สาขาวิชาการสื่อสาร ดิจิทัลและมัลติมีเดีย	23,140	1,963	25,103	73
3. หลักสูตรบริหารธุรกิจบัณฑิต สาขาวิชาการจัดการ ทั่วไป	29,640	1,864	31,504	88
4. หลักสูตรบริหารธุรกิจบัณฑิต สาขาวิชาการ บริหารธุรกิจ	35,969	2,633	38,602	88
5. หลักสูตรบริหารธุรกิจบัณฑิต สาขาวิชาธุรกิจดิจิทัล	24,686	2,155	26,841	73
6. หลักสูตรบริหารธุรกิจบัณฑิต สาขาวิชาธุรกิจค้าปลีก สมัยใหม่	32,637	2,418	35,055	88
7. หลักสูตรบริหารธุรกิจบัณฑิต สาขาวิชาการจัดการ โลจิสติกส์และซัพพลายเชน	24,297	2,391	26,688	36
8. หลักสูตรบัญชีบัณฑิต	29,492	1,855	31,347	87
<b>รวมหลักสูตรที่เปิดสอนคณะวิทยาการจัดการ</b>	<b>8</b>	<b>หลักสูตร</b>		

## 4. คณะวิทยาศาสตร์และเทคโนโลยี

หลักสูตร/สาขา	ประเภททรัพยากรสารสนเทศ			
	หนังสือ (รายการ)			วารสาร/นิตยสาร (ชื่อเรื่อง)
	ภาษาไทย	ภาษาต่างประเทศ	รวม	
1. หลักสูตรวิทยาศาสตร์บัณฑิต สาขาวิชาอาชีวอนามัยและความปลอดภัย	18,760	2,414	21,174	33
2. หลักสูตรวิทยาศาสตร์บัณฑิต สาขาวิชานวัตกรรมชีวผลิตภัณฑ์	8,209	1,652	9,861	25
3. หลักสูตรวิทยาศาสตร์บัณฑิต สาขาวิชาวิทยาศาสตร์และเทคโนโลยีสิ่งแวดล้อม	12,103	1,884	13,987	23
4. หลักสูตรวิทยาศาสตร์บัณฑิต สาขาวิชาวิทยาการคอมพิวเตอร์	9,486	819	10,305	21
5. หลักสูตรวิทยาศาสตร์บัณฑิต สาขาวิชาเทคโนโลยีสารสนเทศ	9,465	840	10,305	21
6. หลักสูตรวิทยาศาสตร์บัณฑิต สาขาวิชาคหกรรมศาสตร์	29,701	3,139	32,840	21
7. หลักสูตรวิทยาศาสตร์บัณฑิต สาขาวิชาโภชนาการและการกำหนดอาหาร	17,534	1,709	19,243	33
8. หลักสูตรวิทยาศาสตร์บัณฑิต สาขาวิชาการจัดการบรรเทาสาธารณภัย	14,455	1,826	16,281	27
9. หลักสูตรวิทยาศาสตร์บัณฑิต สาขาวิชานวัตกรรมดิจิทัลและวิศวกรรมซอฟต์แวร์	9,360	817	10,177	19
10. หลักสูตรวิทยาศาสตร์บัณฑิต สาขาวิชานวัตกรรมอาหารและเครื่องดื่มสุขภาพ	8,864	1,3813	10,247	33
<b>ระดับปริญญาเอก</b>				
1. หลักสูตรปรัชญาดุษฎีบัณฑิต สาขาวิชาวิทยาศาสตร์และนวัตกรรมการพัฒนา	28,329	7,993	36,322	23
<b>รวมหลักสูตรที่เปิดสอนคณะวิทยาศาสตร์และเทคโนโลยี</b>	<b>11</b>	<b>หลักสูตร</b>		

## 5. คณะเทคโนโลยีอุตสาหกรรม

หลักสูตร/สาขา	ประเภททรัพยากรสารสนเทศ			
	หนังสือ (รายการ)			วารสาร/นิตยสาร (ชื่อเรื่อง)
	ภาษาไทย	ภาษาต่างประเทศ	รวม	
1. หลักสูตรวิทยาศาสตร์บัณฑิต สาขาวิชาออกแบบอุตสาหกรรม	3,454	3,240	6,694	11
2. หลักสูตรเทคโนโลยีบัณฑิต สาขาวิชาเทคโนโลยีอุตสาหกรรม	14,727	2,284	17,011	34
3. หลักสูตรวิศวกรรมศาสตรบัณฑิต สาขาวิชาวิศวกรรมเมคคาทรอนิกส์และหุ่นยนต์	12,490	2,440	14,930	34
4. หลักสูตรวิศวกรรมศาสตรบัณฑิต สาขาวิชาวิศวกรรมการจัดการ	21,333	381	21,714	34
5. หลักสูตรวิศวกรรมศาสตรบัณฑิต สาขาวิชาเทคโนโลยีวิศวกรรมโยธา	15,145	2,446	17,591	38
6. หลักสูตรวิศวกรรมศาสตรบัณฑิต สาขาวิชาวิศวกรรมเครื่องกล	18,487	2,764	21,251	34
7. หลักสูตรอุตสาหกรรมศาสตรบัณฑิต สาขาวิชาเทคโนโลยีไฟฟ้าอุตสาหกรรม (ต่อเนื่อง)	14,820	2,289	17,19	34
<b>ระดับปริญญาโท</b>				
1. หลักสูตรวิทยาศาสตรมหาบัณฑิต สาขาวิชาการจัดการเทคโนโลยี	17,532	2,376	19,908	41
<b>รวมหลักสูตรที่เปิดสอนคณะเทคโนโลยีอุตสาหกรรม</b>	<b>8</b>	<b>หลักสูตร</b>		



## 6. คณะเทคโนโลยีการเกษตร

หลักสูตร/สาขา	ประเภททรัพยากรสารสนเทศ			
	หนังสือ (รายการ)			วารสาร/นิตยสาร (ชื่อเรื่อง)
	ภาษาไทย	ภาษาต่างประเทศ	รวม	
1. หลักสูตรวิทยาศาสตร์บัณฑิต สาขาวิชาวิทยาศาสตร์และเทคโนโลยีการอาหาร	16,719	2,159	18,878	16
2. หลักสูตรวิทยาศาสตร์บัณฑิต สาขาวิชาเกษตรศาสตร์	16,731	1,668	18,399	35
3. หลักสูตรวิทยาศาสตร์บัณฑิต สาขาวิชาเทคโนโลยีภูมิทัศน์	7,870	660	8,530	8
<b>ระดับปริญญาโท</b>				
1. หลักสูตรวิทยาศาสตรมหาบัณฑิต สาขาวิชาเทคโนโลยีการจัดการเกษตร	17,112	1,803	18,915	35
<b>รวมหลักสูตรที่เปิดสอนคณะเทคโนโลยีอุตสาหกรรม</b>	<b>4</b>	<b>หลักสูตร</b>		

## 7. คณะสาธารณสุขศาสตร์

หลักสูตร/สาขา	ประเภททรัพยากรสารสนเทศ			
	หนังสือ (รายการ)			วารสาร/นิตยสาร (ชื่อเรื่อง)
	ภาษาไทย	ภาษาต่างประเทศ	รวม	
1. หลักสูตรสาธารณสุขศาสตรบัณฑิต สาขาวิชาสาธารณสุขศาสตร์	19,098	2,003	21,101	29
2. หลักสูตรสาธารณสุขศาสตรบัณฑิต สาขาวิชาการจัดการสถานพยาบาล	20,395	2,246	22,681	28
3. หลักสูตรสาธารณสุขศาสตรบัณฑิต สาขาวิชาอนามัยสิ่งแวดล้อม	19,438	1,916	21,354	35
4. หลักสูตรสาธารณสุขศาสตรบัณฑิต สาขาวิชาสุขภาพและความงาม	17,867	1,7079	19,576	54



หลักสูตร/สาขา	ประเภททรัพยากรสารสนเทศ			
	หนังสือ (รายการ)			วารสาร/นิตยสาร (ชื่อเรื่อง)
	ภาษาไทย	ภาษาต่างประเทศ	รวม	
<b>ระดับปริญญาโท</b>				
1. หลักสูตรสาธารณสุขศาสตรมหาบัณฑิต สาขาวิชาการจัดการระบบสุขภาพ	25,070	2,596	27,666	28
<b>ระดับปริญญาเอก</b>				
1. หลักสูตรสาธารณสุขศาสตรดุษฎีบัณฑิต สาขาวิชาการจัดการระบบสุขภาพ	25,070	2,596	27,666	28
<b>รวมหลักสูตรที่เปิดสอนคณะสาธารณสุขศาสตร์</b>	<b>6</b>	<b>หลักสูตร</b>		

#### 8. วิทยาลัยนวัตกรรมการจัดการ

หลักสูตร/สาขา	ประเภททรัพยากรสารสนเทศ			
	หนังสือ (รายการ)			วารสาร/นิตยสาร (ชื่อเรื่อง)
	ภาษาไทย	ภาษาต่างประเทศ	รวม	
1. หลักสูตรศิลปศาสตรบัณฑิต สาขาวิชาการจัดการบริการและการโรงแรม	37,039	2,838	39,877	70
2. หลักสูตรบริหารธุรกิจบัณฑิต สาขาวิชาการจัดการธุรกิจการบิน (หลักสูตรนานาชาติ)	24,313	2,542	26,855	44
3. หลักสูตรบริหารธุรกิจบัณฑิต สาขาวิชานวัตกรรมการค้า	29,292	2,083	31,375	81
<b>ระดับปริญญาโท</b>				
1. หลักสูตรธุรกิจมหาบัณฑิต สาขาวิชาผู้ประกอบการและการออกแบบนวัตกรรมธุรกิจ	12,644	1,464	14,108	72
2. หลักสูตรวิทยาศาสตรมหาบัณฑิต สาขาวิชานวัตกรรมการจัดการสิ่งแวดล้อม	12,670	1,466	14,136	38
<b>ระดับปริญญาเอก</b>				
1. หลักสูตรบริหารธุรกิจดุษฎีบัณฑิต สาขาวิชาบริหารธุรกิจ	35,443	2,316	37,759	87
2. ปรัชญาดุษฎีบัณฑิต สาขาวิชาผู้ประกอบการและการออกแบบนวัตกรรมธุรกิจ	12,653	1,464	14,117	72

หลักสูตร/สาขา	ประเภททรัพยากรสารสนเทศ			
	หนังสือ (รายการ)			วารสาร/นิตยสาร (ชื่อเรื่อง)
	ภาษาไทย	ภาษาต่างประเทศ	รวม	
3. หลักสูตรปรัชญาดุษฎีบัณฑิต สาขาวิชาสิ่งแวดล้อมศึกษา	12,173	1,894	14,067	22
<b>รวมหลักสูตรที่เปิดสอนวิทยาลัยนวัตกรรมการจัดการ</b>	<b>8</b>	<b>หลักสูตร</b>		

### 9. มหาวิทยาลัยราชภัฏวไลยอลงกรณ์ ในพระบรมราชูปถัมภ์ สระแก้ว

หลักสูตร/สาขา	ประเภททรัพยากรสารสนเทศ			
	หนังสือ (รายการ)			วารสาร/นิตยสาร (ชื่อเรื่อง)
	ภาษาไทย	ภาษาต่างประเทศ	รวม	
<b>คณะมนุษยศาสตร์และสังคมศาสตร์</b>				
<b>ระดับปริญญาตรี</b>				
1. หลักสูตรรัฐประศาสนศาสตร์บัณฑิต สาขาวิชา รัฐประศาสนศาสตร์	46,083	2,634	48,717	69
2. หลักสูตรรัฐศาสตรบัณฑิต สาขาวิชารัฐศาสตร์	37,368	2,124	49,492	69
3. หลักสูตรนิติศาสตรบัณฑิต สาขาวิชานิติศาสตร์	25,612	1,706	27,318	69
<b>รวมหลักสูตรที่เปิดสอนคณะมนุษยศาสตร์และสังคมศาสตร์</b>	<b>3</b>	<b>หลักสูตร</b>		
<b>คณะวิทยาการจัดการ</b>				
<b>ระดับประกาศนียบัตร</b>				
1. หลักสูตรบริหารธุรกิจบัณฑิต สาขาวิชา การจัดการทั่วไป	29,640	1,864	31,504	88
2. หลักสูตรบัญชีบัณฑิต	29,492	1,855	31,347	87
<b>รวมหลักสูตรที่เปิดสอนคณะวิทยาการจัดการ</b>	<b>2</b>	<b>หลักสูตร</b>		
<b>คณะเทคโนโลยีการเกษตร</b>				
<b>ระดับปริญญาตรี</b>				
1. หลักสูตรวิทยาศาสตรบัณฑิต สาขาวิชา เกษตรศาสตร์	16,731	1,668	18,399	35
<b>รวมหลักสูตรที่เปิดสอนคณะเทคโนโลยีการเกษตร</b>	<b>1</b>	<b>หลักสูตร</b>		

หลักสูตร/สาขา	ประเภททรัพยากรสารสนเทศ			
	หนังสือ (รายการ)			วารสาร/นิตยสาร (ชื่อเรื่อง)
	ภาษาไทย	ภาษาต่างประเทศ	รวม	
<b>คณะสาธารณสุขศาสตร์</b>				
<b>ระดับปริญญาตรี</b>				
1. หลักสูตรสาธารณสุขศาสตรบัณฑิต สาขาวิชา สาธารณสุขศาสตร์	19,098	2,003	21,101	29
รวมหลักสูตรที่เปิดสอนคณะสาธารณสุขศาสตร์	1	หลักสูตร		
<b>คณะเทคโนโลยีอุตสาหกรรม</b>				
<b>ระดับปริญญาตรี</b>				
1. หลักสูตรอุตสาหกรรมศาสตรบัณฑิต (ต่อเนื่อง) สาขาวิชาเทคโนโลยีไฟฟ้าอุตสาหกรรม (ต่อเนื่อง)	14,820	2,289	17,109	34
รวมหลักสูตรที่เปิดสอนคณะเทคโนโลยีอุตสาหกรรม	1	หลักสูตร		
<b>รวมจำนวนหลักสูตรที่เปิดสอนทั้งหมด</b>	<b>8</b>	<b>หลักสูตร</b>		

หมายเหตุ : 1. ข้อมูลทรัพยากรสารสนเทศ ณ วันที่ 9 มีนาคม 2567

2. จำนวนทรัพยากรสารสนเทศ 1 รายการ สามารถใช้ได้มากกว่า 1 สาขาวิชา





## ฐานข้อมูลอิเล็กทรอนิกส์เพื่อการสืบค้น

นอกจากทรัพยากรสารสนเทศประเภทหนังสือ สื่อโสตทัศนวัสดุ วารสาร/นิตยสาร งานวิจัย/วิทยานิพนธ์ที่เป็นสิ่งพิมพ์แล้ว สำนักวิทยบริการฯ ยังจัดหาสารสนเทศที่อยู่ในรูปแบบสื่ออิเล็กทรอนิกส์ เช่น e-Books, e-Magazine กฤตภาคข่าวออนไลน์ (Clipping Online) และฐานข้อมูลออนไลน์ เพื่อให้บริการสืบค้นสารสนเทศออนไลน์จากฐานข้อมูลต่าง ๆ ทั้งในประเทศและต่างประเทศ ผู้ใช้บริการสามารถใช้บริการฐานข้อมูลอิเล็กทรอนิกส์เพื่อการสืบค้นเพื่อประโยชน์ต่อการเรียนการสอน และค้นคว้างานวิจัยได้ โดยสามารถแบ่งเป็น

### 1. ฐานข้อมูลอิเล็กทรอนิกส์ที่บอกรับเป็นสมาชิก

เป็นบริการฐานข้อมูลอิเล็กทรอนิกส์ที่สำนักวิทยบริการฯ บอกรับเป็นสมาชิก ซึ่งเป็นฐานข้อมูลหนังสืออิเล็กทรอนิกส์ กฤตภาคข่าวออนไลน์ วารสารและสิ่งพิมพ์อิเล็กทรอนิกส์ ที่รวบรวมเนื้อหาที่เกี่ยวข้องกับการเรียนการสอน การศึกษาค้นคว้าเพื่อการวิจัยที่มีความสอดคล้องกับหลักสูตรการเรียนการสอนของมหาวิทยาลัย จำนวน 6 ฐาน ได้แก่

ลำดับ	ฐานข้อมูล	รายละเอียด
1	MiC e-Library ห้องสมุดข่าว	เป็นฐานข้อมูลที่รวบรวมข่าวสารจากหนังสือพิมพ์ที่ผลิตในประเทศ 4 ฉบับ ได้แก่ มติชน มติชนสุดสัปดาห์ ข่าวสด และประชาชาติธุรกิจ สืบค้นได้ง่ายโดยใช้คำค้น หัวเรื่อง หรือเลือกอ่านได้ตามหมวดหมู่ ช่วยให้ผู้ใช้ที่ต้องการข่าวย้อนหลังสามารถดาวน์โหลดไฟล์ในรูปแบบ .pdf เข้าใช้บริการได้ที่ (เฉพาะเครือข่ายภายในมหาวิทยาลัย)
2	ฐานข้อมูลหนังสือ อิเล็กทรอนิกส์ iG Library	iG Library เป็นฐานข้อมูลหนังสืออิเล็กทรอนิกส์ ที่จัดซื้อในนามภาคเครือข่ายความร่วมมือสำนักวิทยบริการฯ กลุ่มมหาวิทยาลัยราชภัฏ สามารถใช้หนังสือร่วมกัน มีเนื้อหาครอบคลุมสาขาวิชาการบริหารและจัดการธุรกิจ เศรษฐศาสตร์ การเมืองการปกครอง ธรรมาภิบาล กฎหมาย ศึกษาศาสตร์ ศาสตร์ว่าด้วยการจัดการห้องสมุด ภาษาและภาษาศาสตร์ วิทยาศาสตร์และเทคโนโลยี สามารถ Copy, Print, Download แปลเป็นภาษาต่าง ๆ ได้ พร้อมทั้ง Dictionary และ Function การใช้งานอื่น ๆ ใช้งานผ่านเครือข่ายภายในมหาวิทยาลัย หรือติดต่อเจ้าหน้าที่เมื่อต้องการใช้งานนอกเครือข่าย

ลำดับ	ฐานข้อมูล	รายละเอียด
3	e-Magazine ฐานข้อมูลนิตยสาร ออนไลน์	นิตยสารและหนังสือในรูปแบบอิเล็กทรอนิกส์ ที่ให้บริการแก่ผู้ใช้บริการ โดย ออนไลน์ผ่านแอปพลิเคชันสามารถอ่านนิตยสารฉบับปัจจุบันได้รวดเร็วกว่า ฉบับตีพิมพ์ รวมทั้งสามารถอ่านฉบับย้อนหลังได้ตามความต้องการ (เฉพาะ เครือข่ายภายในมหาวิทยาลัย)
4	ฐานข้อมูลหนังสือ อิเล็กทรอนิกส์ EBSCO e-Book Collection	เป็นฐานข้อมูลหนังสืออิเล็กทรอนิกส์ จัดซื้อในนามภาคีเครือข่ายความร่วมมือ สำนักวิทยบริการฯ กลุ่มมหาวิทยาลัยราชภัฏ สามารถใช้หนังสือร่วมกันได้ตาม ความตกลงร่วมมือ ประกอบด้วยหนังสือทุกสาขาวิชา ได้ใช้หนังสือร่วมกัน ประกอบด้วยหนังสือทุกสาขาวิชาได้แก่ วิทยาศาสตร์ วิศวกรรมศาสตร์ แพทยศาสตร์ พยาบาล ศึกษาศาสตร์ มนุษยศาสตร์และสังคมศาสตร์ บริหารธุรกิจ เป็นต้น ใช้งานผ่านเครือข่ายภายในมหาวิทยาลัย หรือเข้าสู่ระบบ โดยใช้อีเมล VRU เมื่อต้องการใช้งานนอกเครือข่าย
5	ฐานข้อมูลหนังสือ อิเล็กทรอนิกส์ Gale Virtual Reference Library	Gale Virtual Reference Library ฐานข้อมูลหนังสืออิเล็กทรอนิกส์ (e-Books) ที่รวบรวมหนังสือสาขาวิชาต่าง ๆ อาทิ Business, Environment, History, Information and Publishing, Law, Medicine, Religion, Science, Social Science และ Technology สามารถใช้งานได้ไม่จำกัด จำนวนผู้ใช้
6	ระบบห้องสมุด SE-ED E-Library	เป็นระบบให้บริการหนังสืออิเล็กทรอนิกส์ภาษาไทย ประกอบด้วยเนื้อหาใน สาขาวิชาต่างๆ ที่เปิดสอน เข้าใช้บริการด้วยเว็บไซต์ <a href="http://se-ed.belibcloud.com">http://se-ed.belibcloud.com</a> ในโปรแกรม Google Chrome และสามารถ ใช้งานผ่านแอปพลิเคชัน SE-ED E-Library ซึ่งรองรับทั้งระบบปฏิบัติการ iOS และ Android




## 2. ฐานข้อมูลอิเล็กทรอนิกส์ที่สนับสนุนโดย กระทรวงการอุดมศึกษา วิทยาศาสตร์ วิจัยและ นวัตกรรม

เป็นฐานข้อมูลอิเล็กทรอนิกส์ผ่านเครือข่ายสารสนเทศเพื่อพัฒนาการศึกษา UniNet สำนักงาน  
บริหารเทคโนโลยีสารสนเทศเพื่อพัฒนาการศึกษา เพื่อให้บริการฐานข้อมูลออนไลน์ในสาขาวิชาต่าง ๆ ทั้งใน  
ประเทศและต่างประเทศ เพื่อการใช้ทรัพยากรตามเกณฑ์มาตรฐานเดียวกัน และเข้าถึงข้อมูลสารสนเทศ  
ตลอดจนเอกสารฉบับเต็มได้สะดวก รวดเร็ว รวมทั้งฐานข้อมูลเพื่อการอ้างอิง (Reference Database) ในการ  
ให้บริการแก่คณาจารย์ นักวิจัย และนักศึกษา ได้แก่



ลำดับ	ฐานข้อมูล	รายละเอียด
<b>ฐานข้อมูลที่พัฒนาและสนับสนุนให้ใช้</b>		
1	วิทยานิพนธ์ไทย (TDC : Thai Digital Collection)	ฐานข้อมูลเอกสารฉบับเต็ม โดยเฉพาะวิทยานิพนธ์และรายงานวิจัย รวบรวมจากมหาวิทยาลัยต่าง ๆ ทั่วประเทศภายใต้เครือข่ายความร่วมมือพัฒนาห้องสมุดสถาบันอุดมศึกษา (ThaiLis) นักศึกษา อาจารย์ และบุคลากร ในการเข้าใช้บริการ นั้นจะต้องเข้าใช้งานจากคอมพิวเตอร์ภายในห้องสมุดสมาชิก
2	ฐานข้อมูลสหบรรณานุกรมห้องสมุดสถาบันอุดมศึกษาไทย (UCTAL)	ฐานข้อมูลสหบรรณานุกรมเพื่อการสืบค้นรายการทรัพยากรสารสนเทศทุกชนิดจากห้องสมุดสถาบันอุดมศึกษาต่าง ๆ ในประเทศไทย
<b>ฐานข้อมูลที่ อว. บอกรับสมาชิก (ในแต่ละปีงบประมาณมีจำนวนฐานข้อมูลไม่เท่ากัน)</b>		
1	ACM Digital Library ระยะเวลาให้บริการ: 1 ม.ค. 66 – 31 ธ.ค. 66 	เป็นฐานข้อมูลทางด้านคอมพิวเตอร์และเทคโนโลยีสารสนเทศ จากสิ่งพิมพ์ต่อเนื่อง จดหมายข่าว และเอกสารในการประชุมวิชาการที่ จัดทำโดย ACM (Association for Computing Machinery) ซึ่งเนื้อหาเอกสารประกอบด้วยข้อมูลที่สำคัญ เช่น รายการบรรณานุกรม สารสังเขป article reviews และบทความฉบับเต็ม ให้ข้อมูลตั้งแต่ปี 1985 – ปัจจุบัน
2	IEEE/IET Electronic Library (IEL) ระยะเวลาให้บริการ : 1 ม.ค. 66 – 31 ธ.ค. 66 	เป็นฐานข้อมูลที่รวบรวมสารสนเทศจาก Electronics Engineers (IEEE) ประกอบด้วยวารสาร นิตยสาร รายงานความก้าวหน้า เอกสารการประชุม เอกสารมาตรฐานของ IEEE มากกว่า 4,600,000 รายการ หมายเหตุ:- สามารถสืบค้นข้อมูลได้บางส่วน
3	SpringerLink – Journal ระยะเวลาให้บริการ : 1 ม.ค. 66 – 31 ธ.ค. 66 	เป็นฐานข้อมูลวารสารอิเล็กทรอนิกส์ทางด้านวิทยาศาสตร์ เทคโนโลยีและวิทยาศาสตร์สุขภาพ ประกอบด้วยวารสารและเอกสารฉบับเต็มไม่น้อยกว่า 1,800 ชื่อเรื่อง จากข้อมูลปี 1997 – ปัจจุบัน

ลำดับ	ฐานข้อมูล	รายละเอียด
4	American Chemical Society Journal (ACS) <b>ระยะเวลาให้บริการ :</b> 1 ม.ค. 66 – 31 ธ.ค. 66 	เป็นฐานข้อมูลที่รวบรวมบทความ และงานวิจัย จากวารสารทางด้านเคมีและสาขาที่เกี่ยวข้อง โดยรวบรวมจากวารสารทั้งที่พิมพ์เป็นรูปเล่ม วารสารอิเล็กทรอนิกส์ (Electronic Journals) ข้อมูลที่ได้จากการสืบค้นเป็นเอกสารฉบับเต็ม (Full Text) และรูปภาพ (Image) ย้อนหลังตั้งแต่ปี 1996
5	Emerald Management <b>ระยะเวลาให้บริการ :</b> 1 ม.ค. 66 – 31 ธ.ค. 66 	เป็นฐานข้อมูลที่ให้บริการบทความฉบับเต็ม (Full text) ของวารสาร จำนวนไม่น้อยกว่า 210 รายชื่อ ครอบคลุมสาขาวิชาทางด้านการจัดการ 9 สาขาวิชา ได้แก่ 1) Accounting, Finance & Economics 2) Business, Management & Strategy 3) Tourism & Hospitality Management 4) Marketing 5) Information & Knowledge Management 6) HR, Learning & Organization Studies 7) Operations, Logistics & Quality 8) Property Management & Built Environment 9) Public Policy & Environmental Management
6	Academic Search Ultimate <b>ระยะเวลาให้บริการ :</b> 1 ม.ค. 66 – 31 ธ.ค. 66 	ฐานข้อมูลสหสาขาวิชาระดับโลกที่มีขนาดใหญ่และดีที่สุด รวบรวมวารสารทางวิชาการ นิตยสาร สิ่งพิมพ์ และวิดีโอ ในทุกสาขาวิชาการศึกษา อาทิเช่น วิศวกรรมศาสตร์ ดาราศาสตร์ มานุษยวิทยา ชีวเวชศาสตร์ สุขภาพ กฎหมาย คณิตศาสตร์ เกษศาสตร์ ศึกษาศาสตร์ สตรีศาสตร์ สัตวศาสตร์ และสาขาอื่น ๆ อีกมากมาย ฐานข้อมูลนี้เป็นเวอร์ชันอัปเดตของ Academic Search Complete ซึ่งประกอบไปด้วยวารสารฉบับเต็มที่ไม่อยู่ในการเข้าถึงแบบเปิด(non-open access journals) มากกว่า 5 พันชื่อเรื่อง

ลำดับ	ฐานข้อมูล	รายละเอียด
7	EBSCO Discovery Service (EDS) Plus Full Text ระยะเวลาให้บริการ : 1 ม.ค. 66 – 31 ธ.ค. 66 	เป็นระบบการสืบค้นงานวิจัยออนไลน์ที่สามารถเข้าถึงทุกฐานข้อมูลที่ทางกระทรวงการอุดมศึกษา วิทยาศาสตร์ วิจัยและนวัตกรรมบอกรับให้สมาชิกทั้ง 80 สถาบัน โดยให้ผลการสืบค้นที่แม่นยำและจัดลำดับความเกี่ยวข้องได้ดีที่สุด โดยมาพร้อมกับ Education Source ฐานข้อมูลฉบับเต็มด้านศึกษาศาสตร์ที่ใหญ่ที่สุดในโลก ประกอบได้ด้วยข้อมูลฉบับเต็ม ดัชนี บทคัดย่อ และเอกสารการประชุมที่เกี่ยวข้องกับด้านศึกษาศาสตร์หลายพันรายการ ครอบคลุมทุกระดับการศึกษา รวมถึงความเชี่ยวชาญพิเศษด้านการศึกษา โดยมีวารสารฉบับเต็มที่ไม่อยู่ในการเข้าถึงแบบเปิด (Non-Open Access Journals) มากกว่า 900 ชื่อเรื่อง
8	ScienceDirect ระยะเวลาให้บริการ : 1 ม.ค. 66 – 31 ธ.ค. 6 	เป็นฐานข้อมูลเอกสารฉบับเต็ม (Full-text) ของวารสารครอบคลุม 4 สาขาวิชา ได้แก่ 1) Agricultural and Biological Sciences 2) Computer Science 3) Engineer และ 4) Social Sciences สามารถดูข้อมูลย้อนหลังตั้งแต่ปี ค. ศ.2010 – ปัจจุบัน หมายเหตุ:- สามารถสืบค้นข้อมูลได้บางส่วน
9	Engineering Source ระยะเวลาให้บริการ : 1 ม.ค. 66 - 31 ธ.ค. 66 	เป็นฐานข้อมูลออกแบบมาสำหรับผู้เชี่ยวชาญด้านวิศวกรรมและนักวิจัยด้านวิศวกรรม โดย Collection นี้ของเนื้อหาที่ครอบคลุมข้อมูลที่เกี่ยวข้องกับสาขาวิชาวิศวกรรมจำนวนมาก เช่น วิศวกรรม การบิน ไฟฟ้า โยธา เครื่องกล สิ่งแวดล้อม ซอฟต์แวร์ <ul style="list-style-type: none"> <li>• สิ่งพิมพ์ฉบับเต็มไม่น้อยกว่า 1,600 ชื่อเรื่อง</li> <li>• ดรรชนีและบทคัดย่อของนิตยสาร วารสารและ สิ่งตีพิมพ์ทางวิชาการกว่า 3,000 ชื่อเรื่อง</li> </ul>

หมายเหตุ : 1. ปี 2566 สป.อว. บอกรับบริการฐานข้อมูลอิเล็กทรอนิกส์ฯ จำนวน 9 ฐาน

2. การใช้บริการฐานข้อมูลออนไลน์สามารถใช้อินเทอร์เน็ตในเครือข่ายของมหาวิทยาลัยฯ เท่านั้น หากอยู่นอกเครือข่ายจะใช้งานผ่านระบบ VPN

## ความพร้อมทางด้านพื้นที่ อุปกรณ์ เทคโนโลยีและการให้บริการ



### ความพร้อมด้านพื้นที่

สำนักวิทยบริการฯ เป็นกลุ่มอาคาร ประกอบด้วย อาคารหอสมุดกลาง (2 ชั้น) อาคารวิทยบริการ (4 ชั้น) และพื้นที่ต่อขยายนอกอาคาร แยกเป็นพื้นที่ต่าง ๆ ได้ 15 พื้นที่ และพื้นที่ในความรับผิดชอบของสำนักวิทยบริการฯ 3 พื้นที่ ได้แก่ พื้นที่ส่งเสริมการเรียนรู้ VRU CO-LEARNING SPACE, Learning Space and Sandbox และ Online VRU MINDSPACE อาคารเรียนรวมสังคมศาสตร์ โดยจัดให้บริการในแต่ละพื้นที่ดังนี้

#### 1. อาคารหอสมุดกลาง

##### 1.1 พื้นที่ให้บริการ “84 ปี บรรณารักษ์”

ให้บริการยืม-คืนทรัพยากรสารสนเทศใหม่ที่สำนักวิทยบริการฯ ดำเนินการจัดหา/จัดซื้อโดยใช้งบประมาณ (ย้อนหลัง 5 ปีงบประมาณ) เพื่อให้ผู้ใช้บริการสามารถเข้าถึงสารสนเทศที่เป็นปัจจุบันได้อย่างรวดเร็ว ให้บริการยืม-คืนทรัพยากรด้วยระบบคลื่นสัญญาณ RFID ผู้ใช้บริการสามารถยืม-คืนทรัพยากรได้ด้วยตนเองจากตู้ยืม-คืนอัตโนมัติ (Self-check) หรือจุดบริการยืม-คืน 84 ปีบรรณารักษ์ บริเวณโถงชั้น 1 ด้านขวามือของบันไดอาคารหอสมุดกลาง



##### 1.2 พื้นที่ให้บริการ E-Zone

ให้บริการคอมพิวเตอร์เพื่อการค้นคว้าจากแหล่งข้อมูลอิเล็กทรอนิกส์ที่สำนักวิทยบริการฯ บอกรับและที่ได้รับการสนับสนุนจาก สป.อว. ประกอบด้วย SE-ED E-Library, e-Magazine, TDC และ MiC e-Library พร้อมเจ้าหน้าที่ให้บริการตอบคำถามและช่วยค้นคว้า



### 1.3 ห้องตามรอยเบื้องพระยุคลบาท

จัดเป็นพื้นที่ให้บริการที่สนับสนุนการเรียนการสอน และการเรียนรู้ด้วยตนเอง รวบรวมทรัพยากรสารสนเทศที่เกี่ยวกับพระราชประวัติพระบาทสมเด็จพระบรมชนกาธิเบศร มหาภูมิพลอดุลยเดชมหาราช บรมนาถบพิตร (รัชกาลที่ 9) การทรงงานในด้านโครงการตามพระราชดำริ แนวทางเศรษฐกิจพอเพียง ตามรอยเบื้องพระยุคลบาท ทฤษฎีใหม่ การจัดแสดงนิทรรศการในหัวข้อที่เกี่ยวข้อง โดยจัดเก็บสารสนเทศในรูปแบบต่าง ๆ เพื่อเป็นแหล่งบริการข้อมูลทางวิชาการ โดยสามารถเข้าใช้บริการได้ที่ชั้น 1 อาคารหอสมุดกลาง



### 1.4 ห้องพระประวัติเจ้าฟ้าวไลยอลงกรณ์

เป็นพื้นที่จัดแสดงเกี่ยวกับพระประวัติสมเด็จพระราชปิตุจฉา เจ้าฟ้าวไลยอลงกรณ์ กรมหลวงเพชรบุรีราชสิรินธร องค์ประธานกำเนิดโรงเรียนฝึกหัดครูเพชรบุรีวิทยาลงกรณ์ เมื่อปี พ.ศ. 2475 จัดแสดงพระสาทิสลักษณ์ ที่รวบรวมจากหนังสือและสิ่งพิมพ์ของมหาวิทยาลัย รวมทั้งภาพถ่ายเหตุการณ์สำคัญ ๆ ของมหาวิทยาลัยในอดีต โดยสามารถเข้าใช้บริการได้ที่ชั้น 1 อาคารหอสมุดกลาง





### 1.5 พื้นที่อ่านหนังสือ/ทำกิจกรรม Learning Space

พื้นที่ส่งเสริมการเรียนรู้สำหรับการศึกษาค้นคว้าตามอัธยาศัย ซึ่งเป็นการสนับสนุนการเรียนรู้ในห้องเรียน ทั้งในด้านการทบทวนบทเรียน ปรึกษาหารือร่วมกัน ส่งเสริมการศึกษาค้นคว้าและเรียนรู้ด้วยตนเอง ของนักศึกษา โดยจัดเตรียมเครือข่ายไร้สายและอุปกรณ์อำนวยความสะดวก ปรับพื้นที่ให้มีบรรยากาศและสิ่งแวดล้อมที่เอื้อต่อการค้นคว้าและพักผ่อนตามอัธยาศัย



### 1.6 ห้องปฏิบัติการ Inspiration Lab (iLAB)

พื้นที่ให้บริการเครื่องคอมพิวเตอร์ในระบบปฏิบัติการ MacOS เพื่อใช้ในการอบรมต่าง ๆ ทั้งการสืบค้นข้อมูลออนไลน์ การใช้โปรแกรมคอมพิวเตอร์ การจัดประชุมออนไลน์ สนับสนุนการเรียนการสอนของสาขาวิชาต่าง ๆ ให้บริการโปรแกรมทางด้านกราฟฟิกแก่นักศึกษาเพื่อใช้ในการเรียน การศึกษาค้นคว้าและฝึกทักษะการใช้งานระบบปฏิบัติการ MacOS และทักษะด้านโปรแกรมกราฟิก โดยสามารถลงทะเบียนเข้าใช้บริการได้ที่เคาน์เตอร์บริการชั้น 2 อาคารหอสมุดกลาง



### 1.7 มุมหนังสือรางวัลซีไรต์และวรรณกรรมน่าอ่าน

พื้นที่จัดเก็บและให้บริการหนังสือที่ได้รับซีไรต์ (S.E.A. Write) หรือรางวัลวรรณกรรมสร้างสรรค์ยอดเยี่ยมแห่งอาเซียน (Southeast Asian Writers Award) โดยให้บริการหนังสือของกวีหรือนักเขียนชาวไทยที่ได้รับรางวัลตั้งแต่ปี พ.ศ. 2522 ถึงปัจจุบัน พร้อมกับวรรณกรรมที่ได้รับการคัดสรรจากคณะกรรมการผู้ทรงคุณวุฒิ เพื่อแนะนำให้เป็น 50 วรรณกรรมที่ต้องอ่านก่อนโต ประกอบด้วยหนังสือแปลและหนังสือของนักเขียนชาวไทย ที่จัดพิมพ์เป็นรูปเล่มสวยงาม



### 1.8 ห้องบริการหนังสืออ้างอิง (ภาษาไทย)

เป็นพื้นที่ให้บริการศึกษาค้นคว้าทรัพยากรสารสนเทศเฉพาะเรื่อง เช่น พจนานุกรม สารานุกรม นามานุกรม อักษรานุกรมชีวประวัติ หนังสือสวยงาม หรือบันทึกเหตุการณ์สำคัญ ๆ โดยจัดเก็บและให้บริการเฉพาะหนังสือภาษาไทย ให้บริการศึกษาค้นคว้าภายในสำนักวิทยบริการฯ เท่านั้น ผู้ใช้บริการสามารถนำหนังสือไปถ่ายเอกสารได้โดยติดต่อเจ้าหน้าที่ห้องสมุดที่รับผิดชอบ ณ เคาน์เตอร์ห้องปฏิบัติการ Inspiration Lab (iLAB)



### 1.9 ห้องศึกษากลุ่ม/ห้องอ่านหนังสืออาจารย์

ให้บริการศึกษาค้นคว้าแบบกลุ่ม สำหรับใช้ศึกษาค้นคว้า วิจัย ประกอบด้วยอุปกรณ์อำนวยความสะดวกและปลอดภัย เช่น ระบบเครือข่ายไร้สาย ระบบปรับอากาศ ที่นั่งอ่าน ปากกาไวท์บอร์ด จำนวน 3 ห้อง ตั้งอยู่ที่ด้านหน้าประตูเข้า (GATE 1) และภายในอาคารชั้น 1 และชั้น 2 อาคารหอสมุดกลาง ผู้ใช้สามารถติดต่อใช้บริการได้ที่เคาน์เตอร์บริการยืม-คืน และต้องปฏิบัติตามระเบียบที่กำหนดไว้



### 1.10 พื้นที่จัดแสดงนิทรรศการหมุนเวียน

พื้นที่จัดแสดงนิทรรศการ ผลงานวิชาการ และผลงานต่าง ๆ ของบุคลากร เพื่อให้สาธารณะความรู้ และประชาสัมพันธ์ผลงานในกิจกรรมต่าง ๆ ของสำนักวิทยบริการฯ หมุนเวียนไปตามวาระ หรือช่วงเวลาสำคัญ อีกทั้งเป็นพื้นที่หลักในการจัดกิจกรรมต่าง ๆ ของสำนักวิทยบริการฯ อีกด้วย





## 2. อาคารวิทยบริการ

เป็นอาคาร 4 ชั้น ก่อสร้างเมื่อปี พ.ศ. 2535 โดยเชื่อมต่อกับอาคารหอสมุดกลางที่ชั้น 1 และชั้น 2 เริ่มขยายพื้นที่ให้บริการจากอาคารหอสมุดเดิม ในปี พ.ศ. 2538 โดยจัดให้บริการกระจายไปยังพื้นที่ต่าง ๆ และปรับเปลี่ยนมาจนถึงปัจจุบัน ดังนี้

2.1 ห้องสมุดกฎหมาย เป็นพื้นที่ให้บริการที่จัดขึ้นเพื่อสนับสนุนการจัดการเรียนการสอนหลักสูตรนิติศาสตร์ คณะมนุษยศาสตร์และสังคมศาสตร์ ให้เป็นไปตามมาตรฐานการจัดการเรียนการสอน โดยได้ดำเนินการจัดหา รวบรวมและบริการทรัพยากรสารสนเทศที่มีเนื้อหาสาระของหลักสูตรและที่เกี่ยวข้องเพื่อใช้ประกอบการศึกษาค้นคว้าขออาจารย์ และนักศึกษาโดยจัดพื้นที่ให้บริการอยู่ที่ ชั้น 3 สามารถเข้าใช้บริการได้ตามวันและเวลาทำการของสำนักวิทยบริการฯ



2.2 มุมอาเซียน เป็นพื้นที่ให้บริการทรัพยากรสารสนเทศและสื่อต่างๆ ที่เกี่ยวกับประชาคมอาเซียน และประเทศสมาชิกในกลุ่มอาเซียน ในด้านวิถีชีวิตความเป็นอยู่ ประเพณี วัฒนธรรม ภาษา การเมืองการปกครอง ฯลฯ พื้นที่ให้บริการอยู่บริเวณหน้าลิฟต์ชั้น 3 ให้บริการหนังสือ สื่ออิเล็กทรอนิกส์ และบอร์ดนิทรรศการความรู้เกี่ยวกับอาเซียน เพื่อเป็นแหล่งค้นคว้าข้อมูลของนักศึกษา อาจารย์ บุคลากร และผู้สนใจทั่วไป



2.3 มุมคุณธรรม เป็นบริการของสำนักวิทยบริการฯ ที่เข้าร่วมโครงการกับศูนย์ส่งเสริมและพัฒนาพลังแผ่นดินเชิงคุณธรรม สำนักงานบริหารและพัฒนาองค์ความรู้ (องค์การมหาชน) เพื่อให้บริการสื่อความรู้ที่ได้รับการสนับสนุน เช่น หนังสือ เอกสารเผยแพร่ความรู้ ซีดี วีซีดี ที่มีเนื้อหาส่งเสริมคุณธรรมและจริยธรรมเผยแพร่และให้บริการแก่ผู้ใช้บริการ โดยจัดให้บริการอยู่บริเวณหน้าลิฟต์ ชั้น 4



2.4 มุมหนังสือนันทนาการ เป็นพื้นที่สำหรับกิจกรรมนันทนาการเพื่อให้ผู้ใช้บริการที่ต้องการพักผ่อนจากการศึกษาค้นคว้า ได้ผ่อนคลายจากความอ่อนล้า และจัดเป็นมุมให้ความรู้ด้านสิ่งแวดล้อมและพลังงานเพื่อเป็นพื้นที่ในการสร้างจิตสำนึกการอนุรักษ์พลังงาน และการจัดการขยะของสำนักวิทยบริการฯ ตามแนวทางดำเนินงานห้องสมุดสีเขียว (Green Library) และสำนักงานสีเขียว (Green Office)





2.5 พื้นที่จัดเก็บและให้บริการสื่อทรัพยากรสารสนเทศส่วนใหญ่ของสำนักวิทยบริการฯ กระจายอยู่ภายในอาคารวิทยบริการ โดยสามารถแยกได้ตามประเภทของทรัพยากร และหมวดหมู่ของทรัพยากรสารสนเทศ ดังนี้

1) ชั้น 1 ให้บริการสิ่งพิมพ์ต่อเนื่อง ได้แก่ วารสาร นิตยสาร ในลักษณะฉบับพิมพ์และสื่ออิเล็กทรอนิกส์ (e-Magazine) ทั้งฉบับปัจจุบันและฉบับล่วงหน้า ให้บริการในรูปแบบชั้นเปิด ผู้ใช้สามารถเข้าถึงสารสนเทศได้ด้วยตนเอง



2) ชั้น 2 ให้บริการและจัดเก็บหนังสือทั่วไปภาษาไทย หมวด 000-600 หมวดเรื่องสั้น และนวนิยาย เพื่อให้ผู้ใช้บริการได้ค้นคว้าด้วยตนเองจากชั้นหนังสือและยืมออกนอกห้องสมุดได้



3) ชั้น 3 ให้บริการและจัดเก็บรายงานการวิจัย/วิทยานิพนธ์ ผลงานการศึกษาและวิจัยของ อาจารย์ บุคลากร และนักศึกษาของมหาวิทยาลัย พร้อมพื้นที่อ่านเพื่อให้ผู้ใช้บริการได้ค้นคว้าด้วยตนเองจาก ชั้นหนังสือ และสามารถยืมออกนอกห้องสมุดได้



4) ชั้น 4 ให้บริการและจัดเก็บหนังสือทั่วไปภาษาไทย หมวด 700-900 หนังสือทั่วไป ภาษาต่างประเทศ หมวด 000-900 หนังสืออ้างอิงภาษาต่างประเทศ และสื่อโสตทัศนวัสดุ เพื่อให้ผู้ใช้บริการ ได้ค้นคว้าด้วยตนเองจากชั้นหนังสือและยืมออกนอกห้องสมุดได้ (ยกเว้นหนังสืออ้างอิง)

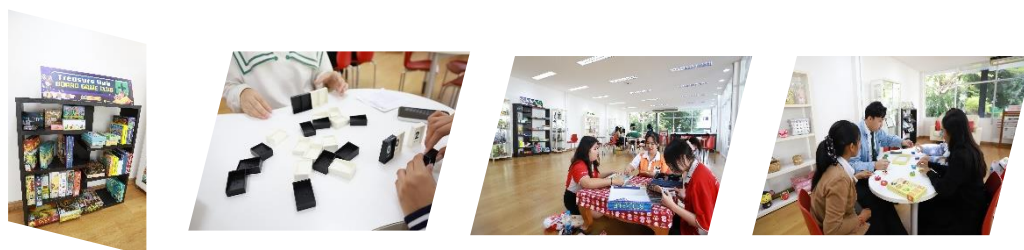


### 3. พื้นที่ต่อขยายนอกรอาคาร

3.1 พื้นที่จัดแสดงผลงานบุคลากรและนักศึกษา (ห้อง 84 ปี บรรณารักษ์ เดิม) เป็นพื้นที่เชื่อมต่อกับห้องปฏิบัติการคอมพิวเตอร์ 1 จัดแสดงชิ้นงานจากกิจกรรม DIY by ARIT ของบุคลากรสำนักวิทยบริการฯ และตู้เกียรติบัตร โล่รางวัลด้านการดำเนินงานของสำนักวิทยบริการ



จัดให้บริการมุม “Treasure Hub BOARD GAME CLUB” ให้บริการบอร์ดเกม (Board Game) แก่กลุ่มนักศึกษา และผู้ใช้บริการ เพื่อเป็นสถานที่ในการผ่อนคลาย เป็นสถานที่พบปะกันระหว่างกลุ่มนักศึกษา และเสริมสร้างการคิด การตัดสินใจ และการพัฒนาสมอง รวมถึงการพัฒนาทักษะการสื่อสาร และการฝึกทักษะด้านการทำงานเป็นทีม โดยสำนักวิทยบริการฯ ได้จัดหาเกมที่ส่งเสริมในด้านต่างๆ ตามความสนใจของผู้ใช้บริการ พร้อมเจ้าหน้าที่ให้คำแนะนำกติกา วิธีการเล่นในแต่ละเกมหรือร่วมสาธิตวิธีการเล่นแก่ผู้ใช้บริการ



นอกจากนี้ สำนักวิทยบริการฯ จัดให้บริการมุม Learning Space for Kids เป็นพื้นที่ให้บริการสำหรับกลุ่มผู้ใช้ที่เป็นกลุ่มเด็กและเยาวชน เพื่อมุ่งส่งเสริมพัฒนาการและความสัมพันธ์ให้เกิดขึ้นกับกลุ่มผู้ใช้บริการที่เป็นเด็กเล็กจากโรงเรียนสาธิตและกลุ่มบุตรหลานของบุคลากรที่เข้ามาใช้บริการหลังเลิกเรียน จัดกิจกรรมส่งเสริมการเรียนรู้ พัฒนาการทางสมองและความสุขทางความคิด ผ่านการเล่นและการฝึกทักษะด้านอื่น ๆ ของเด็ก





3.2 ห้องปฏิบัติการคอมพิวเตอร์ ปัจจุบันมีจำนวนห้องปฏิบัติการคอมพิวเตอร์เพื่อให้บริการจำนวน 2 ห้อง (หลังการปรับปรุง) ได้แก่ห้องปฏิบัติการคอมพิวเตอร์ 1 และห้องปฏิบัติการคอมพิวเตอร์ 2 ให้บริการแก่นักศึกษาที่ต้องการค้นคว้าหาความรู้เพิ่มเติมนอกเหนือจากในห้องเรียน และเพื่อการเรียนรู้ในโลกโซเชียล การพิมพ์งาน การจัดอบรม/สัมมนา ให้สนับสนุนกิจกรรมต่าง ๆ ของหน่วยงานภายในมหาวิทยาลัย เช่น ห้องสอบ วัดความรู้ด้านสารสนเทศ สนับสนุนการพัฒนาทักษะด้านสารสนเทศแก่นักศึกษาของคณะวิชาต่าง ๆ ตลอดจนให้บริการพื้นที่จัดอบรมสัมมนาของหน่วยงานนอกมหาวิทยาลัย ตลอดจนบริการเครื่องพิมพ์งานแก่นักศึกษา ทั้งเอกสารสีและขาว-ดำ



3.3 พื้นที่สีเขียวภายนอกอาคาร สำนักวิทยบริการฯ โดยเข้าร่วมเครือข่ายห้องสมุดสีเขียว และเครือข่ายสำนักงานสีเขียว ได้ทำการปรับปรุงและจัดพื้นที่บริการภายในและภายนอกอาคารเพื่อรองรับความต้องการของผู้ใช้บริการ และเพื่อให้เป็นการอนุรักษ์พลังงานและสิ่งแวดล้อม จัดให้มีบริการมุมต่าง ๆ โดยเน้นบรรยากาศที่ร่มรื่นและเป็นกันเอง ผู้ใช้บริการสามารถเลือกพื้นที่ในการทำกิจกรรมที่ต้องการ



#### 4. พื้นที่ในความรับผิดชอบของสำนักวิทยบริการฯ

4.1 พื้นที่ส่งเสริมการเรียนรู้ VRU CO-LEARNING SPACE อาคารเรียนรวมวิทยาศาสตร์ เป็นพื้นที่ให้บริการที่สำนักวิทยบริการฯ ได้รับมอบหมายในการดูแล โดยได้ดำเนินการจัดหา รวบรวมและบริการทรัพยากรสารสนเทศที่มีเนื้อหาด้านคหกรรมศาสตร์ และความรู้เกี่ยวกับเศรษฐกิจพอเพียงเพื่อใช้ประกอบการศึกษาค้นคว้าของอาจารย์ และนักศึกษา ให้บริการพื้นที่เพื่อการศึกษาค้นคว้าแบบเดี่ยวและแบบกลุ่ม โดยจัดพื้นที่ให้บริการอยู่ที่ ชั้น 1 อาคารเรียนรวมวิทยาศาสตร์ สามารถเข้าใช้บริการได้ตามวันและเวลาที่ประกาศ



4.2 พื้นที่ให้บริการ Learning Space and Sandbox ชั้น 1 อาคารเรียนรวมสังคมศาสตร์ เป็นพื้นที่ส่งเสริมการเรียนรู้สำหรับการศึกษาค้นคว้าตามอัธยาศัย ซึ่งเป็นการสนับสนุนการเรียนรู้นอกห้องเรียน ทั้งในด้านการทบทวนบทเรียน ปรีกษาหารือร่วมกัน โดยจัดเตรียมเครือข่ายไร้สายและเจ้าหน้าที่สลับหมุนเวียนเพื่อคอยให้คำแนะนำในการศึกษาคว้าข้อมูลจากแหล่งสารสนเทศต่างๆ โดยปรับพื้นที่ให้มีบรรยากาศและสิ่งแวดล้อมที่เอื้อต่อการค้นคว้าและพักผ่อนตามอัธยาศัย



4.3 พื้นที่ให้บริการ Online VRU MINDSPACE ชั้น 2 อาคารเรียนรวมสังคมศาสตร์ เป็นพื้นที่จัดให้บริการเพื่อสนับสนุนอาจารย์และบุคลากรในด้านการจัดการเรียนการสอนในระบบออนไลน์ โดยจัดพื้นที่ให้บริการพร้อมอุปกรณ์และเจ้าหน้าที่ เพื่ออำนวยความสะดวกและให้คำแนะนำแก่ผู้ใช้บริการ สามารถติดต่อขอใช้บริการได้ตั้งแต่เวลา 08.30 - 16.30 น. และขอสงวนสิทธิ์การบริการให้เฉพาะอาจารย์และบุคลากรมหาวิทยาลัย



นอกจากพัฒนาพื้นที่ให้บริการดังกล่าวข้างต้นแล้ว สำนักวิทยบริการฯ ได้ทำการพัฒนาปรับปรุงสภาพแวดล้อมให้มีความหลากหลาย สะดวกสบายตามนโยบายคุณภาพในด้านการปรับปรุงและจัดพื้นที่บริการต่าง ๆ อย่างเหมาะสมและเพียงพอ เพื่อรองรับความต้องการของผู้ใช้ โดยการจัดให้มีพื้นที่/มุมให้บริการเพิ่มมากขึ้น พร้อมจัดสิ่งอำนวยความสะดวก กระจายอยู่ตามจุดต่าง ๆ ทั้งภายในและภายนอกอาคาร เพื่อให้ผู้ใช้บริการเกิดความพึงพอใจต่อการให้บริการของสำนักวิทยบริการฯ

บริการ/สิ่งอำนวยความสะดวก	จำนวน (พื้นที่/จุดบริการ)	จำนวน (เครื่อง)
1. พื้นที่เคาน์เตอร์บริการ	6	-
2. พื้นที่บริการคอมพิวเตอร์ภายในอาคาร	3	27
3. เครื่องบริการยืมคืน-อัตโนมัติ (Self-Check)	2	2
4. เครื่องรับคืนหนังสืออัตโนมัติ (Book Return)	1	1
5. จุดบริการสัญญาณ Wi-Fi ภายในอาคารวิทยบริการ ชั้น 1-4	8	11
6. จุดบริการเครื่องสับคั่นทรัพยากรสารสนเทศ	8	15
7. จุดบริการน้ำดื่ม	2	2
8. จุดบริการ Check in library	3	3
9. จุดบริการเครื่องพริ้นต์เอกซน (Double A fast print)	2	2

## ความพร้อมด้านเทคโนโลยี

### จำนวนคอมพิวเตอร์

สำนักวิทยบริการฯ จัดพื้นที่ในการให้บริการคอมพิวเตอร์สำหรับการสืบค้น การศึกษาค้นคว้าด้วยตนเอง และเพื่อการจัดอบรมสัมมนา ตลอดจนการบริการเพื่อเข้าใช้งานเพื่อส่งเสริมการศึกษา ได้แก่ การทำรายงานศึกษาค้นคว้าวิจัย วิทยานิพนธ์ การบ้าน รวมทั้งการให้บริการระบบอินเทอร์เน็ต การพิมพ์งาน โดยจัดให้บริการยังพื้นที่ต่าง ๆ ของสำนัก ดังนี้

สถานที่	ห้อง/พื้นที่	การให้บริการ	จำนวน (เครื่อง)
อาคารหอสมุด (พื้นที่ต่อขยายนอกอาคาร)	ห้องปฏิบัติการคอมพิวเตอร์ 1	เพื่อการศึกษาค้นคว้า จัดประชุม อบรม สัมมนา	50
	ห้องปฏิบัติการคอมพิวเตอร์ 2	เพื่อการศึกษาค้นคว้า จัดประชุม อบรม สัมมนา	23
อาคารหอสมุด ชั้น 1	จุดบริการยืม-คืน	สืบค้นทรัพยากรสารสนเทศ (OPAC)	1
	จุดบริการ E-Zone	สืบค้นทรัพยากรสารสนเทศอิเล็กทรอนิกส์ และบริการตอบคำถามและช่วยค้นคว้า	5
	จุดบริการ “84 ปี บรรณารักษ์”	ให้บริการทรัพยากรสารสนเทศของสำนักวิทยบริการฯ ที่จัดซื้อโดยงบประมาณ (ย้อนหลัง 5 ปีงบประมาณ)	1
อาคารหอสมุด ชั้น 2	ห้องปฏิบัติการ Inspiration Lab	เพื่อการศึกษาค้นคว้า และจัดอบรมการสืบค้นสารสนเทศและฐานข้อมูล	22
	พื้นที่อ่านหนังสือ และทำกิจกรรม Learning Space	สืบค้นทรัพยากรสารสนเทศ (OPAC)	1
อาคารวิทยบริการ ชั้น 1	บริการสิ่งพิมพ์ต่อเนื่อง	สืบค้นทรัพยากรสารสนเทศ (OPAC)	1
		บริการ e-Magazine	4
อาคารวิทยบริการ ชั้น 2	พื้นที่บริการหนังสือทั่วไป (หมวด 000-600)	สืบค้นทรัพยากรสารสนเทศ (OPAC)	6
อาคารวิทยบริการ ชั้น 3	บริการวิจัย/วิทยานิพนธ์	เพื่อการศึกษาค้นคว้า	8



สถานที่	ห้อง/พื้นที่	การให้บริการ	จำนวน (เครื่อง)
อาคารวิทยบริการ ชั้น 4	พื้นที่บริการหนังสือทั่วไป (หมวด 700-900)	สืบค้นทรัพยากรสารสนเทศ (OPAC)	1
อาคารเรียนรวม วิทยาศาสตร์	พื้นที่ส่งเสริมการเรียนรู้ VRU CO-LEARNING SPACE	เพื่อการศึกษาค้นคว้า	6 (iMac)
อาคารเรียนรวม สังคมศาสตร์	พื้นที่ให้บริการ Online VRU MINDSPACE	เพื่อสนับสนุนการจัดการเรียนการสอนในรูปแบบออนไลน์	12 (iMac)
<b>รวม</b>			<b>141</b>

### เครือข่ายอินเทอร์เน็ต/Wi-Fi

สำนักวิทยบริการฯ ได้ทำการติดตั้งระบบเครือข่ายสัญญาณ Wi-Fi เพื่อให้บริการเครือข่ายอินเทอร์เน็ตไร้สาย โดยเพิ่มจุดกระจายสัญญาณไปยังพื้นที่ต่าง ๆ ทั้งภายในและภายนอกอาคาร เพื่อเป็นการรองรับความต้องการและสนับสนุนการศึกษาค้นคว้าด้วยตนเองในจุด/พื้นที่ให้บริการของสำนัก ดังนี้

สถานที่	ห้อง/พื้นที่	จำนวน (เครื่อง)
อาคารหอสมุด พื้นที่ต่อขยายนอกอาคาร	ภายในห้องบริการคอมพิวเตอร์ 1	2
	ภายในห้อง Treasure Hub BOARD GAME CLUB	1
	ภายนอกหน้าห้อง Treasure Hub BOARD GAME CLUB	1
อาคารหอสมุด ชั้น 1	พื้นที่อ่านหนังสือ	1
	ภายในห้องเครื่องแม่ข่าย	1
อาคารหอสมุด ชั้น 2	ห้องปฏิบัติการคอมพิวเตอร์ Inspiration Lab (iLAB)	2
	พื้นที่เพื่อการเรียนรู้ (Learning Space)	2
อาคารวิทยบริการ ชั้น 1	พื้นที่อ่านหนังสือ	1
อาคารวิทยบริการ ชั้น 2	พื้นที่อ่านหนังสือ	1
	พื้นที่ปฏิบัติงาน	1
อาคารวิทยบริการ ชั้น 3	พื้นที่อ่านหนังสือ	1
<b>รวม</b>		<b>14</b>

ตรวจสอบข้อมูลโดย นายวรุฒม์ ช่างเถื่อน นักวิชาการคอมพิวเตอร์ (10 มี.ค.67)



## การให้บริการของสำนักวิทยบริการฯ

สำนักวิทยบริการฯ ดำเนินการรวบรวมและจัดการทรัพยากรสารสนเทศอย่างเป็นระบบ โดยมุ่งเน้นการให้บริการด้วยเทคโนโลยีสารสนเทศที่ทันสมัย เพื่อให้ผู้ใช้ได้รับสารสนเทศอย่างรวดเร็ว มีทรัพยากรสารสนเทศที่มีคุณค่า ตรงต่อความต้องการและมีจำนวนเพียงพอต่อการใช้งานของผู้ใช้บริการ มีเจ้าหน้าที่ให้บริการ ตอบคำถามและช่วยแนะนำการค้นคว้า เพื่อรองรับการเรียนการสอนและการจัดกิจกรรมต่าง ๆ ของมหาวิทยาลัย โดยจัดให้บริการในด้านต่างๆ ได้แก่

### 1. บริการยืม-คืนทรัพยากรสารสนเทศ

เป็นบริการที่จัดขึ้นเพื่ออำนวยความสะดวกและประโยชน์แก่ผู้ใช้บริการในการใช้ทรัพยากรสารสนเทศที่สำนักวิทยบริการฯ จัดหาเอาไว้เพื่อบริการด้านการศึกษาค้นคว้าหาความรู้ และส่งเสริมการอ่าน รวมถึงให้บริการอื่น ๆ ที่สนับสนุนกิจกรรมเกี่ยวกับการศึกษาค้นคว้า มุ่งอำนวยความสะดวกแก่ผู้ใช้บริการให้ได้รับสารสนเทศที่ต้องการได้อย่างรวดเร็ว มีการเพิ่มจุดให้บริการยืม-คืนทั้งภายในสำนักวิทยบริการฯ และ VRU CO-LEARNING SPACE อาคารเรียนรวมวิทยาศาสตร์



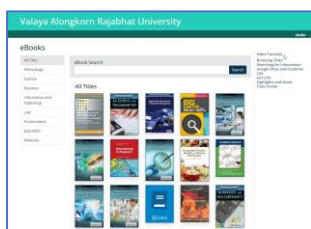
### 2. บริการยืม-คืนอัตโนมัติ (Self-Check และ Book Return)

เป็นบริการที่ให้ผู้ใช้บริการสามารถยืม-คืนทรัพยากรสารสนเทศได้ด้วยตนเอง หากผู้ใช้บริการไม่ประสงค์จะยืม-คืนทรัพยากรสารสนเทศที่เคาน์เตอร์บริการ หรือภายหลังเวลาปิดทำการ โดยผู้ใช้สามารถนำทรัพยากรไปต้องการยืมหรือคืนได้ที่ตู้บริการยืม-คืนอัตโนมัติ (Self-Check) ในระหว่างเวลาทำการ ซึ่งจัดตั้งตู้ให้บริการไว้ 2 จุด ณ จุดให้บริการ 84 ปี บรรณารักษ์ ชั้น 1 อาคารหอสมุดกลาง และห้อง VRU CO-LEARNING SPACE อาคารเรียนรวมวิทยาศาสตร์ ส่วนตู้รับคืนหนังสืออัตโนมัติ (Book Return) สำหรับคืนหนังสือนอกเวลาทำการบริเวณทางเดินเข้าอาคารหอสมุด



### 3. บริการหนังสืออิเล็กทรอนิกส์ (E-Books)

ให้บริการแก่อาจารย์ นักศึกษา นักวิจัยและบุคลากรของมหาวิทยาลัยให้สามารถเข้าถึงสารสนเทศที่ต้องการได้ง่าย และรวดเร็ว ผ่านทางอินเทอร์เน็ตหรืออุปกรณ์อิเล็กทรอนิกส์พกพาอื่น ๆ ได้ โดยสำนักวิทยบริการฯ ได้ทำการจัดหาและรวบรวมทั้งจากการบอกรับเป็นสมาชิก ได้แก่ EBSCO, iG Library, GALE และ SE-ED e-library รวมไปถึงฐานข้อมูลที่ได้รับการสนับสนุนจากกระทรวงการอุดมศึกษา วิทยาศาสตร์ วิจัยและนวัตกรรม (อว.)



### 4. บริการ VPN (Virtual Private Network)

เป็นบริการสำหรับอาจารย์ นักศึกษา นักวิจัยและบุคลากรของมหาวิทยาลัย เพื่อใช้บริการสืบค้นฐานข้อมูลออนไลน์ การเข้าดูเอกสารฉบับเต็มที่ต้องใช้หมายเลข IP Address ของมหาวิทยาลัย โดยนักศึกษาสามารถกรอกข้อมูลเพื่อขอ Username และ Password ได้ที่เว็บไซต์สำนักวิทยบริการฯ <https://lib.vru.ac.th/>

### 5. บริการยืมระหว่างห้องสมุด (Interlibrary Loan Service)

เป็นบริการที่สำนักวิทยบริการฯ จัดให้บริการแก่อาจารย์ นักศึกษา และผู้ใช้บริการจากห้องสมุดอื่น ๆ โดยติดต่อขอยืมหรือถ่ายสำเนาเอกสารเพื่อการศึกษาค้นคว้าจากหน่วยงานที่มีทรัพยากรนั้น ๆ ซึ่งเอกสารนั้นไม่มีในอยู่ในสำนักวิทยบริการฯ มาให้บริการตามที่ต้องการ เพื่อช่วยให้ได้รับสารสนเทศที่ต้องการและช่วยประหยัดเวลา และค่าใช้จ่ายของผู้ใช้บริการ โดยไม่ต้องเดินทางไปหาสารสนเทศที่ต้องการด้วยตนเอง รวมทั้งให้บริการแก่ห้องสมุดหรือหน่วยงานอื่น ๆ ที่ติดต่อขอยืมหรือถ่ายสำเนาเอกสารจากสำนักวิทยบริการฯ อีกด้วย

### 6. บริการสิ่งพิมพ์ต่อเนื่อง

ให้บริการสิ่งพิมพ์ต่อเนื่อง ได้แก่ วารสารและนิตยสาร ในรูปแบบของสิ่งพิมพ์และสื่ออิเล็กทรอนิกส์ (e-Magazine) ซึ่งมีเนื้อหาที่ทันสมัยสำหรับผู้ใช้บริการในการศึกษาค้นคว้าและอ้างอิง รวมทั้งให้ความเพลิดเพลินแก่ผู้ใช้บริการเกี่ยวกับเนื้อหาที่สนใจ



## 7. บริการฝึกอบรมการสืบค้นสารสนเทศและฐานข้อมูลออนไลน์

เป็นบริการที่สำนักจัดให้มีการฝึกอบรมการสืบค้นทรัพยากรสารสนเทศสำหรับผู้ใช้บริการหรือผู้สนใจ เพื่อให้สามารถเข้าถึงทรัพยากรสารสนเทศในรูปแบบต่างๆ ได้อย่างมีประสิทธิภาพ และคุ้มค่า ผู้ใช้บริการสามารถติดต่อขอรับบริการได้ ณ เคาน์เตอร์บริการ สำหรับอาจารย์ประจำรายวิชาต่าง ๆ สามารถติดต่อขอให้บรรณารักษ์เป็นวิทยากรสอน/แนะนำการใช้ห้องสมุดและการสืบค้นข้อมูลจากฐานข้อมูล โดยใช้สถานที่ห้องฝึกอบรมในสำนักวิทยบริการ หรือตามห้องที่คณะ/หน่วยงานจัดเตรียมไว้ให้



## 8. บริการจัดสอบทักษะด้านเทคโนโลยีดิจิทัล (IC3 และ ICDL)

เป็นบริการที่มีจุดมุ่งหมายเพื่อจัดการประเมินทักษะด้าน Digital Literacy โดยใช้มาตรฐานระดับสากลรับรองความรู้ ความสามารถในการใช้งานทักษะด้านฮาร์ดแวร์ ซอฟต์แวร์ โปรแกรมสำนักงานสำเร็จรูป อินเทอร์เน็ต และการจัดการกับระบบเครือข่ายระดับพื้นฐาน เพื่อเป็นการรับรองสมรรถนะการใช้คอมพิวเตอร์ และเครื่องมืออุปกรณ์ต่าง ๆ ของนักศึกษา/บุคลากรให้ได้มาตรฐานเป็นที่ยอมรับในระดับสากล





## 9. บริการพื้นที่การเรียนรู้

สำนักวิทยบริการฯ ได้จัดสถานที่เพื่อรองรับการใช้บริการของผู้ใช้บริการด้วยบรรยากาศที่เอื้อต่อการเรียนรู้ โดยจัดให้มีพื้นที่สำหรับการศึกษาเรียนรู้ที่หลากหลายทั้ง ห้องศึกษากลุ่ม พื้นที่ศึกษาค้นคว้าส่วนบุคคล โซนอ่านหนังสือต่าง ๆ รวมทั้งพื้นที่สำหรับการศึกษาเรียนรู้เพื่อให้ผู้ใช้บริการเลือกใช้ได้ตามอัธยาศัย เช่น มุม E-Magazine มุมนันทนาการ มุมคุณธรรม พื้นที่สีเขียว



## 10. กิจกรรมส่งเสริมการอ่านและบริการของสำนักวิทยบริการฯ

สำนักวิทยบริการฯ จัดกิจกรรมเพื่อเป็นการส่งเสริมการอ่านและบริการของสำนัก โดยมุ่งเน้นให้อาจารย์ นักศึกษา และผู้ใช้บริการมีส่วนร่วมกับการดำเนินงาน/กิจกรรมต่าง ๆ ของสำนักตามพันธกิจและภารกิจของสำนัก โดยกำหนดตามช่วงเวลา/เทศกาล และความเหมาะสม เช่น “กิจกรรมการคัดเลือกทรัพยากรสารสนเทศ” “กิจกรรมการอบรมการสืบค้นฐานข้อมูล” “กิจกรรม DIY by ARIT” “กิจกรรมต้อนรับนักศึกษาใหม่ Back to School” “กิจกรรมบอร์ดเกมและศิลปะสร้างสรรค์สำหรับเด็กและเยาวชน” “กิจกรรมปฐมนิเทศนักศึกษาใหม่ VRU Magic Land วไลยแลนด์ดินแดนมหัศจรรย์ เป็นต้น



## ที่ปรึกษา

ผู้ช่วยศาสตราจารย์ทักษิณา	วิไลลักษณ์	ผู้อำนวยการสำนักวิทยบริการฯ
อาจารย์ ดร. ประพรรณ	พละชีวะ	รองผู้อำนวยการ
ผู้ช่วยศาสตราจารย์มณฑิพย์	จันทร์แก้ว	รองผู้อำนวยการ
นางสาวรัชณีกร	พลเยี่ยม	หัวหน้าสำนักงาน


### รวบรวมข้อมูล

นางสาวอัคราภรณ์	เอี่ยมสถาน	บรรณารักษ์
นางปิยนันท์	ลีละชาติ	บรรณารักษ์
นางปิยวรรณ	วงษ์เรียนรอด	บรรณารักษ์
นางสาวทิพาตินันท์	สุดแจ้ง	บรรณารักษ์
นายวรพัทธ์	ธนแพรวพันธ์	นักเอกสารสนเทศ
นายวรุฒม์	ช่างเถื่อน	นักวิชาการคอมพิวเตอร์


## ดำเนินการและจัดทำเล่ม

งานจัดการทรัพยากรสารสนเทศ


สำนักวิทยบริการและเทคโนโลยีสารสนเทศ

 เลขที่ 1 หมู่ที่ 20 ถนนพหลโยธิน กม.ที่ 48

ตำบลคลองหนึ่ง อำเภอคลองหลวง จ.ปทุมธานี 13180

 0-2529-1967 ต่อ 27, 29

 <https://lib.vru.ac.th>

 สำนักวิทยบริการฯ มรภ.วไลยอลงกรณ์



**ARIT**<sup>®</sup>   
สำนักวิทยบริการและเทคโนโลยีสารสนเทศ  
มหาวิทยาลัยราชภัฏวไลยอลงกรณ์ ในพระบรมราชูปถัมภ์