



ARIT[®]
สำนักวิทยบริการและเทคโนโลยีสารสนเทศ
มหาวิทยาลัยราชภัฏวไลยอลงกรณ์ ในพระบรมราชูปถัมภ์



รายงาน การให้บริการสิ่งสนับสนุนการเรียนรู้ ประจำปีการศึกษา 2568

สำนักวิทยบริการและเทคโนโลยีสารสนเทศ
มหาวิทยาลัยราชภัฏวไลยอลงกรณ์ ในพระบรมราชูปถัมภ์



คำนำ

สำนักวิทยบริการและเทคโนโลยีสารสนเทศ เป็นหน่วยงานสนับสนุนของมหาวิทยาลัยราชภัฏวไลยอลงกรณ์ ในพระบรมราชูปถัมภ์ มีบทบาทหน้าที่และภารกิจที่สำคัญ คือ การส่งเสริมและสนับสนุนให้ทุกหน่วยงานที่เกี่ยวข้อง มีการดำเนินงานตามพันธกิจของมหาวิทยาลัยได้ตามเป้าหมายที่กำหนดไว้ อย่างมีประสิทธิภาพและบรรลุผลสำเร็จ ดังนั้น การพัฒนาทรัพยากรสารสนเทศ เทคโนโลยี งานบริการ และพื้นที่ต่าง ๆ จึงเป็นภารกิจของหน่วยงานในการดำเนินงานเพื่อให้เพียงพอทั้งในเชิงปริมาณและเชิงคุณภาพ รวมทั้งการจัดการทรัพยากรสารสนเทศและการจัดเตรียมความพร้อมด้านทรัพยากรสารสนเทศเพื่ออำนวยความสะดวกในการค้นหา และการเข้าถึงทรัพยากรที่ให้บริการ ซึ่งต้องมีทรัพยากรสารสนเทศที่มีความเหมาะสมต่อการจัดการเรียนการสอนของมหาวิทยาลัย โดยการมีส่วนร่วมของคณะ/หลักสูตร/สาขาวิชา ตลอดจนหน่วยงานต่าง ๆ ที่เกี่ยวข้อง

สำนักวิทยบริการและเทคโนโลยีสารสนเทศ หวังเป็นอย่างยิ่งว่า รายงานฉบับนี้จะเป็นประโยชน์แก่คณะ/หลักสูตร/สาขาวิชา และหน่วยงานต่าง ๆ ที่เกี่ยวข้อง ในการนำไปใช้เป็นข้อมูลประกอบการดำเนินงาน อันจะเป็นกลไกสำคัญในการพัฒนาและยกระดับคุณภาพ ตลอดจนมาตรฐานการดำเนินงานของคณะ/หลักสูตร/สาขาวิชา และหน่วยงานต่างๆ ต่อไป

สำนักวิทยบริการและเทคโนโลยีสารสนเทศ
มหาวิทยาลัยราชภัฏวไลยอลงกรณ์ ในพระบรมราชูปถัมภ์



สารบัญ

	หน้า
บทนำ.....	1
สิ่งสนับสนุนการเรียนรู้ของสำนักวิทยบริการฯ.....	1
ทรัพยากรทางกายภาพ อุปกรณ์ วัสดุและเทคโนโลยีสารสนเทศ.....	3
ทรัพยากรสารสนเทศ.....	3
จำนวนทรัพยากรสารสนเทศที่มีเนื้อหาสอดคล้องกับหลักสูตร/สาขาวิชา.....	5
เครือข่ายความร่วมมือในการใช้ทรัพยากรสารสนเทศและการให้บริการ.....	16
ระบบสารสนเทศและเทคโนโลยีสารสนเทศเพื่อการสืบค้นและเข้าถึงสารสนเทศของสำนักวิทยบริการฯ.....	17
ทรัพยากรสารสนเทศที่ใช้งานผ่านห้องสมุดดิจิทัล (Digital Library).....	18
ความพร้อมทางด้านพื้นที่การเรียนรู้และห้องปฏิบัติการของสำนักวิทยบริการฯ	24
ความพร้อมทางด้านอุปกรณ์ วัสดุ และเทคโนโลยี.....	35
ความพร้อมทางด้านการจัดบริการที่สนับสนุนการเรียนการสอนและการศึกษาค้นคว้า.....	36
ความพร้อมด้านสุขภาพอนามัย ความปลอดภัย และการจัดการสิ่งแวดล้อม.....	40
ความพึงพอใจของผู้ใช้บริการต่อการให้บริการของสำนักวิทยบริการฯ.....	42
ความพึงพอใจของผู้รับบริการต่อการให้บริการด้านต่าง ๆ ในภาพรวม โดยแยกตามสังกัด.....	46



บทนำ

สิ่งสนับสนุนการเรียนรู้ของสำนักวิทยบริการฯ

สำนักวิทยบริการฯ ดำเนินงานพัฒนาและบริการสารสนเทศตามนโยบายการบริหารงานของสำนักวิทยบริการฯ เพื่อให้มีความสอดคล้องกับวิสัยทัศน์และพันธกิจ โดยการรวบรวม เก็บรักษาและให้บริการผลงานวิชาการ งานวิจัย ที่มาจากบุคลากรและนักศึกษาของมหาวิทยาลัย บริการสารสนเทศทุกรูปแบบ สนับสนุนภารกิจและดำเนินการให้สอดคล้องตามหลักสูตรของมหาวิทยาลัย พัฒนาการให้บริการทรัพยากรสารสนเทศและงานบริการวิชาการอย่างมีคุณภาพและเกิดประโยชน์สูงสุด ตลอดจนพัฒนาเครือข่ายความร่วมมือระหว่างสำนักวิทยบริการฯ และความร่วมมือทางวิชาการต่าง ๆ กับมหาวิทยาลัยอื่น ๆ เพื่อสนับสนุนการเรียนการสอน การศึกษาค้นคว้า โดยเน้นตรงต่อความต้องการ มีจำนวนที่เพียงพอ และมีคุณภาพพร้อมใช้งาน มุ่งเน้นการจัดหาทรัพยากรสารสนเทศตามความต้องการของผู้ใช้บริการ และมีทรัพยากรสารสนเทศที่ทันต่อความก้าวหน้าทางวิชาการและเทคโนโลยี เพื่อเป็นแหล่งเรียนรู้และรวบรวมทรัพยากรสารสนเทศที่สำคัญต่อการศึกษาค้นคว้า

ในฐานะหน่วยงานสนับสนุนที่มีบทบาทภารกิจส่งเสริมและสนับสนุนการดำเนินงานการจัดการเรียนการสอนของมหาวิทยาลัยสามารถดำเนินงานได้บรรลุตามนโยบาย เป้าหมายที่กำหนดไว้อย่างมีประสิทธิภาพ จึงจัดทำรายงานการให้บริการสิ่งสนับสนุนการเรียนรู้ ประจำปีการศึกษา 2568 เพื่อเป็นข้อมูลเบื้องต้นในการดำเนินงานของคณะ หลักสูตร/สาขาวิชาต่าง ๆ ต่อไป



ทรัพยากรทางกายภาพ อุปกรณ์ วัสดุและเทคโนโลยี

จำนวนทรัพยากรสารสนเทศ

สำนักวิทยบริการฯ ดำเนินการจัดหาทรัพยากรสารสนเทศประเภทต่าง ๆ โดยมีหลักการดำเนินงานตามนโยบายการบริหารงาน เพื่อให้มีความสอดคล้องวิสัยทัศน์และพันธกิจของสำนักวิทยบริการฯ โดยดำเนินการจัดหาทรัพยากรสารสนเทศและให้บริการต่าง ๆ ให้สอดคล้องตามความต้องการของหลักสูตร/สาขาวิชาและผู้ใช้บริการ เพื่อให้ผู้ใช้บริการสามารถเรียนรู้ได้จากทรัพยากรสารสนเทศที่มีความหลากหลายรูปแบบ สามารถเข้าใช้บริการได้อย่างทั่วถึง เสมอภาค ทุกที่ทุกเวลา เกิดความพึงพอใจต่อการบริการ สามารถนำไปใช้ประโยชน์ในการพัฒนาตนเองและสังคม ทรัพยากรสารสนเทศที่ดำเนินการรวบรวมและให้บริการมีดังนี้

1. สิ่งพิมพ์ (Printed Materials) หมายถึง สารสนเทศที่อยู่ในรูปแบบของตัวพิมพ์ มีเนื้อหาสาระเพื่อใช้ในการศึกษาค้นคว้า อ้างอิงหรือเพื่อความบันเทิง โดยการผลิตเป็นสิ่งพิมพ์หรือเอกสารรูปแบบต่าง ๆ ไม่ต้องมีอุปกรณ์ช่วยในการอ่าน ได้แก่ หนังสือ ตำราเรียน หนังสือทั่วไป หนังสืออ้างอิง นวนิยาย เรื่องสั้น รายงานประจำปี รายงานการวิจัย วิทยานิพนธ์ รวมถึงสิ่งพิมพ์ต่อเนื่อง ได้แก่ วารสาร นิตยสาร จุลสาร หนังสือพิมพ์

2. สื่ออิเล็กทรอนิกส์ (Electronics Media) เป็นทรัพยากรสารสนเทศที่จัดเก็บข้อความ ภาพและเสียงไว้ในรูปของสัญญาณอิเล็กทรอนิกส์ หรือดิจิทัล ซึ่งจะต้องมีเครื่องมือสำหรับจัดเก็บ และแสดงผลโดยการแปลงสัญญาณอิเล็กทรอนิกส์ให้เป็นสัญญาณภาพและเสียง ได้แก่

2.1 หนังสืออิเล็กทรอนิกส์ (e-Books) และนิตยสารอิเล็กทรอนิกส์ (e-Magazine) เป็นทรัพยากรที่สร้างขึ้นด้วยโปรแกรมคอมพิวเตอร์ มีลักษณะเป็นแฟ้มข้อมูลที่สามารถอ่านทั้งในระบบออฟไลน์และออนไลน์ทางอินเทอร์เน็ตผ่านหน้าจอคอมพิวเตอร์ หรืออุปกรณ์อิเล็กทรอนิกส์พกพาอื่น ๆ ได้ รวมไปถึงทรัพยากรสารสนเทศที่ถูกดัดแปลงให้อยู่ในรูปแบบที่สามารถแสดงผลออกมาได้โดยเครื่องมืออิเล็กทรอนิกส์

2.2 ฐานข้อมูลทรัพยากรห้องสมุด เป็นฐานข้อมูลบรรณานุกรมของรายการทรัพยากรสารสนเทศที่มีอยู่ในห้องสมุด โดยสามารถสืบค้นข้อมูลจากระบบคอมพิวเตอร์ เรียกว่า OPAC เพื่อค้นหาทรัพยากร โดยแจ้งรายละเอียดของทรัพยากรสารสนเทศ ประกอบด้วย เลขเรียกหนังสือ สถานที่จัดเก็บสถานะของทรัพยากรสารสนเทศก่อนที่จะไปหาตัวเล่มบนชั้น และสามารถแจ้งให้ผู้ใช้บริการรับทราบข้อมูลข่าวสารต่าง ๆ ที่สำนักวิทยบริการฯ ประชาสัมพันธ์

2.3 ฐานข้อมูลและสื่อดิจิทัลที่พัฒนาโดยสำนักวิทยบริการฯ ดำเนินการผลิตและพัฒนาสื่อการเรียนรู้อย่างตนเอง เพื่อเป็นแหล่งเรียนรู้สำหรับประชาชนทุกช่วงวัยในรูปแบบออนไลน์ โดยสามารถ

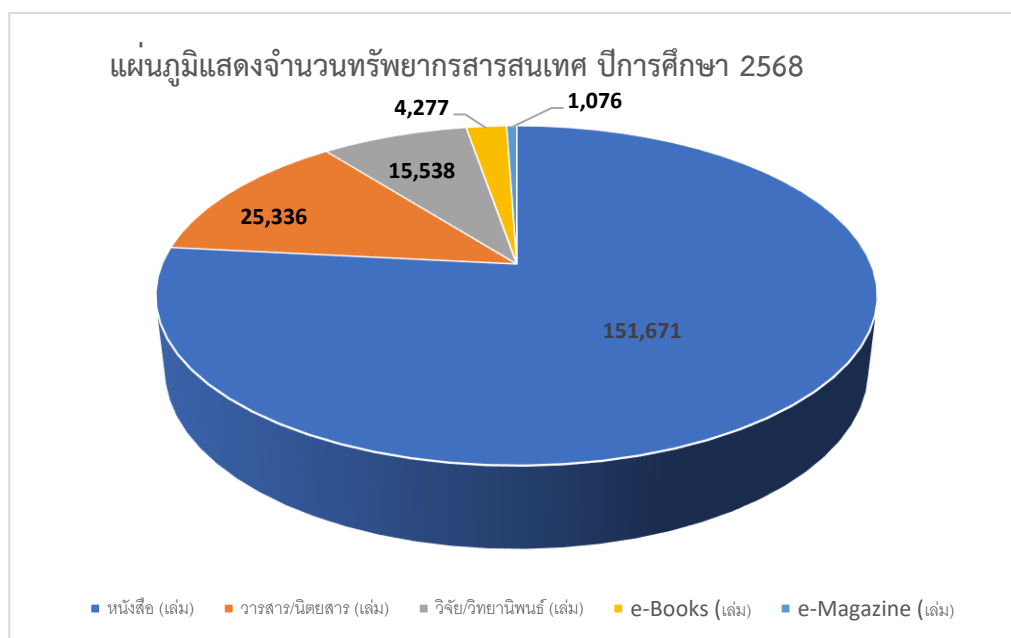
ทำการศึกษาค้นคว้าได้ทั้งในแบบ e-Learning และ mobile-Learning โดยสามารถเข้าใช้งานได้ที่เว็บไซต์ lib.vru.ac.th

ในปีการศึกษา 2568 สำนักวิทยบริการฯ มีทรัพยากรสารสนเทศประเภทต่าง ๆ เพื่อให้บริการผู้ใช้ โดยแยกตามประเภทดังนี้

ตารางที่ 1 จำนวนทรัพยากรสารสนเทศประเภทต่าง ๆ ปีการศึกษา 2568

ประเภททรัพยากร	จำนวนทรัพยากร
1. หนังสือ (เล่ม)	151,671
2. วารสาร/นิตยสาร (เล่ม)	25,336
3. วิทยุ/วิทยานิพนธ์ (เล่ม)	15,538
4. e-Books (เล่ม)	4,277
5. e-Magazine (เล่ม)	1,076
รวมทรัพยากร	197,898

หมายเหตุ : ข้อมูล ณ วันที่ 2 มีนาคม พ.ศ. 2569



จำนวนทรัพยากรสารสนเทศที่มีเนื้อหาสอดคล้องกับหลักสูตร/สาขาวิชา

ในปีการศึกษา 2568 มหาวิทยาลัยราชภัฏวไลยอลงกรณ์ ในพระบรมราชูปถัมภ์ มีหลักสูตรต่าง ๆ ที่เปิดสอนรวมทั้งสิ้น 79 สาขาวิชา แบ่งเป็นระดับปริญญาตรี 59 สาขาวิชา ระดับประกาศนียบัตรบัณฑิต 1 สาขาวิชา ระดับปริญญาโท 10 สาขาวิชา และระดับปริญญาเอก 9 สาขาวิชา รวมหลักสูตร/สาขาที่เปิดสอน ณ มหาวิทยาลัยราชภัฏวไลยอลงกรณ์ ในพระบรมราชูปถัมภ์ จ.สระแก้ว ระดับปริญญาตรี 3 สาขาวิชา โดยสามารถจำแนกตามคณะ/วิทยาลัย และระดับการศึกษาได้ ดังนี้

หน่วย : สาขาวิชา

คณะ/วิทยาลัย	ระดับการศึกษา				รวม
	ปริญญาตรี	ป.บัณฑิต	ปริญญาโท	ปริญญาเอก	
1. คณะครุศาสตร์	9	1	2	2	14
2. คณะมนุษยศาสตร์และสังคมศาสตร์	12	-	3	1	16
3. คณะวิทยาการจัดการ	9	-	-	-	9
4. คณะวิทยาศาสตร์และเทคโนโลยี	8	-	-	1	9
5. คณะเทคโนโลยีอุตสาหกรรม	7	-	1	-	8
6. คณะเทคโนโลยีการเกษตร	3	-	1	-	4
7. คณะสาธารณสุขศาสตร์	5	-	1	1	7
8. วิทยาลัยนวัตกรรมการจัดการ	3	-	3	4	10
9. มหาวิทยาลัยราชภัฏวไลยอลงกรณ์ ในพระบรมราชูปถัมภ์ สระแก้ว	3	-	-	-	3
รวมทั้งหมด	59	1	10	9	79

ข้อมูลจาก : สารสนเทศ มหาวิทยาลัยราชภัฏวไลยอลงกรณ์ ในพระบรมราชูปถัมภ์ ปีการศึกษา 2568
(<https://plan.vru.ac.th/wp-content/uploads/2026/02/Annual-Information-2025.pdf>)

1. คณะครุศาสตร์ (Faculty of Education) มีการจัดการเรียนการสอนคณะครุศาสตร์ รวมทั้งสิ้น 14 สาขาวิชา ประกอบด้วยระดับปริญญาตรี 9 สาขาวิชา ระดับประกาศนียบัตรบัณฑิต 1 สาขาวิชา ระดับปริญญาโท 2 สาขาวิชาและระดับปริญญาเอก 2 สาขาวิชา รายละเอียดดังนี้

หลักสูตร/สาขา	ประเภททรัพยากรสารสนเทศ			
	หนังสือ (รายการ)			วารสาร/นิตยสาร (ชื่อเรื่อง)
	ภาษาไทย	ภาษาต่างประเทศ	รวม	
ระดับปริญญาตรี				
1. หลักสูตรครุศาสตรบัณฑิต สาขาวิชาการศึกษาศาสตร์ ปฐมวัย	26,627	1,871	28,498	64
2. หลักสูตรครุศาสตรบัณฑิต สาขาวิชาคณิตศาสตร์	23,777	2,002	25,779	53
3. หลักสูตรครุศาสตรบัณฑิต สาขาวิชา ภาษาอังกฤษ	30,343	2,234	32,577	47
4. หลักสูตรครุศาสตรบัณฑิต สาขาวิชาภาษาจีน	19,288	1,119	20,407	59
5. หลักสูตรครุศาสตรบัณฑิต สาขาวิชาภาษาไทย	26,393	1,810	28,203	46
6. หลักสูตรครุศาสตรบัณฑิต สาขาวิชาการ ประถมศึกษา	27,770	2,252	30,022	92
7. หลักสูตรครุศาสตรบัณฑิต สาขาวิชาวิทยาศาสตร์	30,547	2,488	33,035	129
8. หลักสูตรครุศาสตรบัณฑิต สาขาวิชา ภาษาอังกฤษ (หลักสูตรภาษาอังกฤษ)	30,343	2,234	32,577	47
9. หลักสูตรครุศาสตรบัณฑิต สาขาวิชาพลศึกษา	19,752	824	20,575	16
ระดับประกาศนียบัตรบัณฑิต				
1. หลักสูตรประกาศนียบัตรบัณฑิต สาขาวิชาศึกษาศาสตร์	23,381	1,977	25,358	94
ระดับปริญญาโท				
1. หลักสูตรครุศาสตรมหาบัณฑิต สาขาวิชา หลักสูตรและการสอน	32,951	2,795	29,187	94

หลักสูตร/สาขา	ประเภททรัพยากรสารสนเทศ			
	หนังสือ (รายการ)			วารสาร/นิตยสาร (ชื่อเรื่อง)
	ภาษาไทย	ภาษาต่างประเทศ	รวม	
2. หลักสูตรครุศาสตรมหาบัณฑิต สาขาวิชานวัตกรรมการบริหารการศึกษา	32,951	2,795	35,746	94
ระดับปริญญาเอก				
1. หลักสูตรครุศาสตรดุษฎีบัณฑิต สาขาวิชานวัตกรรมการบริหารการศึกษา	27,216	2,016	35,746	94
2. หลักสูตรปรัชญาดุษฎีบัณฑิต สาขาวิชาหลักสูตรและการสอน	32,951	2,795	29,187	94
รวมหลักสูตรที่เปิดสอน	14	หลักสูตร		

2. คณะมนุษยศาสตร์และสังคมศาสตร์ (Faculty of Humanities & Social Sciences) มีการจัดการเรียนการสอนในคณะมนุษยศาสตร์และสังคมศาสตร์ รวมทั้งสิ้น 15 สาขาวิชา ซึ่งประกอบด้วยระดับปริญญาตรี 12 สาขาวิชา ระดับปริญญาโท 2 สาขาวิชาและระดับปริญญาเอก 2 สาขาวิชา รายละเอียดดังนี้

หลักสูตร/สาขา	ประเภททรัพยากรสารสนเทศ			
	หนังสือ (รายการ)			วารสาร/นิตยสาร (ชื่อเรื่อง)
	ภาษาไทย	ภาษาต่างประเทศ	รวม	
ระดับปริญญาตรี				
1. หลักสูตรศิลปศาสตรบัณฑิต สาขาวิชาภาษาอังกฤษ	21,154	2,077	23,231	25
2. หลักสูตรศิลปศาสตรบัณฑิต สาขาวิชาภาษาอังกฤษธุรกิจ	21,135	2,078	23,213	25
3. หลักสูตรศิลปศาสตรบัณฑิต สาขาวิชาจิตวิทยา	10,756	1,127	11,883	40
4. หลักสูตรศิลปศาสตรบัณฑิต สาขาวิชาภาษาไทย	26,393	1,810	28,203	46

หลักสูตร/สาขา	ประเภททรัพยากรสารสนเทศ			
	หนังสือ (รายการ)			วารสาร/นิตยสาร (ชื่อเรื่อง)
	ภาษาไทย	ภาษาต่างประเทศ	รวม	
5. หลักสูตรศิลปกรรมศาสตรบัณฑิต สาขาวิชา ทัศนศิลป์	17,456	1,642	19,098	24
6. หลักสูตรรัฐประศาสนศาสตรบัณฑิต สาขาวิชารัฐ ประศาสนศาสตร์	46,194	2,641	48,835	80
7. หลักสูตรนิติศาสตรบัณฑิต	25,764	1,710	27,474	80
8. หลักสูตรรัฐศาสตรบัณฑิต	37,550	2,128	39,678	80
9. หลักสูตรครุศาสตรบัณฑิต สาขาวิชาสังคมศึกษา	44,300	3,066	47,366	100
10. หลักสูตรครุศาสตรบัณฑิต สาขาวิชาดนตรี ศึกษา	17,167	1,440	18,607	16
11. หลักสูตรครุศาสตรบัณฑิต สาขาวิชานาฏศิลป์ ศึกษา	13,158	1,139	14,297	16
12. หลักสูตรครุศาสตรบัณฑิต สาขาวิชา บรรณารักษศาสตร์และสารนิเทศศาสตร์	23,859	2,120	25,979	26
ระดับปริญญาโท				
1. หลักสูตรรัฐประศาสนศาสตรมหาบัณฑิต สาขาวิชารัฐประศาสนศาสตร์	46,194	2,641	48,835	80
2. หลักสูตรรัฐศาสตรมหาบัณฑิต สาขาวิชาการ จัดการปกครอง	17,456	1,642	19,098	24
ระดับปริญญาเอก				
1. หลักสูตรศิลปกรรมศาสตรดุษฎีบัณฑิต สาขาวิชา ทัศนศิลป์และการออกแบบ	3,446	3,235	6,681	21
รวมหลักสูตรที่เปิดสอน	15	หลักสูตร		

3. คณะวิทยาการจัดการ (Faculty of Management Sciences) มีการจัดการเรียนการสอนในคณะ
วิทยาการจัดการ ระดับปริญญาตรีรวมทั้งสิ้น 9 สาขาวิชา รายละเอียดดังนี้

หลักสูตร/สาขา	ประเภททรัพยากรสารสนเทศ			
	หนังสือ (รายการ)			วารสาร/นิตยสาร (ชื่อเรื่อง)
	ภาษาไทย	ภาษาต่างประเทศ	รวม	
ระดับปริญญาตรี				
1. หลักสูตรศิลปศาสตรบัณฑิต สาขาวิชาการจัดการท่องเที่ยว	27,326	2,071	29,397	34
2. หลักสูตรนิเทศศาสตรบัณฑิต สาขาวิชาการสื่อสารดิจิทัลและมัลติมีเดีย	23,183	1,965	25,148	55
3. หลักสูตรบริหารธุรกิจบัณฑิต สาขาวิชาการจัดการทั่วไป	29,728	1,872	31,600	94
4. หลักสูตรบริหารธุรกิจบัณฑิต สาขาวิชาการบริหารธุรกิจ	36,051	2,641	38,692	95
5. หลักสูตรบริหารธุรกิจบัณฑิต สาขาวิชาธุรกิจดิจิทัล	24,744	2,162	26,906	97
6. หลักสูตรบริหารธุรกิจบัณฑิต สาขาวิชาการจัดการธุรกิจค้าปลีกสมัยใหม่	32,756	2,422	35,178	94
7. หลักสูตรบริหารธุรกิจบัณฑิต สาขาวิชาการจัดการโลจิสติกส์และซัพพลายเชน	24,326	2,395	26,721	89
8. หลักสูตรบัญชีบัณฑิต	29,527	1,863	31,390	105
9. หลักสูตรบริหารธุรกิจบัณฑิต สาขาวิชาการจัดการธุรกิจสมัยใหม่ (ต่อเนื่อง)	32,554	2,411	34,965	95
รวมหลักสูตรที่เปิดสอน	9	หลักสูตร		

4. คณะวิทยาศาสตร์และเทคโนโลยี (Faculty of Science and Technology)) มีการจัดการเรียนการสอนในคณะวิทยาศาสตร์และเทคโนโลยี รวมทั้งสิ้น 9 สาขาวิชา ซึ่งประกอบด้วยระดับปริญญาตรี 8 สาขาวิชา และระดับปริญญาเอก 1 สาขาวิชา รายละเอียดดังนี้

หลักสูตร/สาขา	ประเภททรัพยากรสารสนเทศ			
	หนังสือ (รายการ)			วารสาร/นิตยสาร (ชื่อเรื่อง)
	ภาษาไทย	ภาษาต่างประเทศ	รวม	
ระดับปริญญาตรี				
1. หลักสูตรวิทยาศาสตร์บัณฑิต สาขาวิชา อาชีวอนามัยและความปลอดภัย	18,812	2,414	21,226	29
2. หลักสูตรวิทยาศาสตร์บัณฑิต สาขาวิชาวิทยาการ คอมพิวเตอร์	9,472	821	10,293	27
3. หลักสูตรวิทยาศาสตร์บัณฑิต สาขาวิชา เทคโนโลยีสารสนเทศ	9,480	841	10,321	30
4. หลักสูตรวิทยาศาสตร์บัณฑิต สาขาวิชา คหกรรมศาสตร์	29,727	3,141	32,868	24
5. หลักสูตรวิทยาศาสตร์บัณฑิต สาขาวิชา โภชนาการและการกำหนดอาหาร	17,567	1,713	19,280	34
6. หลักสูตรวิทยาศาสตร์บัณฑิต สาขาวิชา นวัตกรรมดิจิทัล	9,371	818	10,189	64
7. หลักสูตรวิทยาศาสตร์บัณฑิต สาขาวิชาอาหาร และเครื่องดื่มสุขภาพเชิงธุรกิจ	8,872	1,383	10,255	32
8. หลักสูตรวิทยาศาสตร์บัณฑิต สาขาวิชา วิทยาศาสตร์สิ่งแวดล้อม	6,583	568	7,151	31
ระดับปริญญาเอก				
1. หลักสูตรปรัชญาดุษฎีบัณฑิต สาขาวิชา วิทยาศาสตร์นวัตกรรมเพื่อการพัฒนา	18,363	7,995	36,358	31
รวมหลักสูตรที่เปิดสอน	9	หลักสูตร		

5. คณะเทคโนโลยีอุตสาหกรรม (Faculty of Industrial Technology) มีการจัดการเรียนการสอนใน คณะเทคโนโลยีอุตสาหกรรม รวมทั้งสิ้น 8 สาขาวิชา ซึ่งประกอบด้วยระดับปริญญาตรี 7 สาขาวิชา และระดับปริญญาโท 1 สาขาวิชา รายละเอียดดังนี้

หลักสูตร/สาขา	ประเภททรัพยากรสารสนเทศ			
	หนังสือ (รายการ)			วารสาร/นิตยสาร (ชื่อเรื่อง)
	ภาษาไทย	ภาษาต่างประเทศ	รวม	
ระดับปริญญาตรี				
1. หลักสูตรวิทยาศาสตร์บัณฑิต สาขาวิชา ออกแบบอุตสาหกรรม	3,446	3,235	6,681	47
2. หลักสูตรวิศวกรรมศาสตรบัณฑิต สาขาวิชา วิศวกรรมเมคคาทรอนิกส์และยานยนต์ไฟฟ้า	12,503	2,442	14,945	47
3. หลักสูตรวิศวกรรมศาสตรบัณฑิต สาขาวิชา วิศวกรรมการจัดการ	21,286	380	21,666	46
4. หลักสูตรวิศวกรรมศาสตรบัณฑิต สาขาวิชา เทคโนโลยีวิศวกรรมโยธา	15,160	2,450	17,610	47
5. หลักสูตรวิศวกรรมศาสตรบัณฑิต สาขาวิชา วิศวกรรมเครื่องกล	18,508	2,769	21,277	46
6. หลักสูตรอุตสาหกรรมศาสตรบัณฑิต สาขาวิชาเทคโนโลยีไฟฟ้าอุตสาหกรรม (ต่อเนื่อง)	14,829	2,289	17,118	46
7. หลักสูตรอุตสาหกรรมศาสตรบัณฑิต สาขาวิชาเทคโนโลยีอุตสาหกรรม (ต่อเนื่อง)	14,253	2,163	16,413	46
ระดับปริญญาโท				
1. หลักสูตรวิทยาศาสตรมหาบัณฑิต สาขาวิชา การจัดการเทคโนโลยี	17,549	2,378	19,927	46
รวมหลักสูตรที่เปิด	8	หลักสูตร		

6. คณะเทคโนโลยีการเกษตร (Faculty of Agricultural Technology) มีการจัดการเรียนการสอนในคณะเทคโนโลยีการเกษตร รวมทั้งสิ้น 4 สาขาวิชา ซึ่งประกอบด้วยระดับปริญญาตรี 3 สาขาวิชา และระดับปริญญาโท 1 สาขาวิชา รายละเอียดดังนี้

หลักสูตร/สาขา	ประเภททรัพยากรสารสนเทศ			
	หนังสือ (รายการ)			วารสาร/นิตยสาร (ชื่อเรื่อง)
	ภาษาไทย	ภาษาต่างประเทศ	รวม	
ระดับปริญญาตรี				
1. หลักสูตรวิทยาศาสตรบัณฑิต สาขาวิชา วิทยาศาสตร์และเทคโนโลยีการอาหาร	16,738	2,159	18,897	22
2. หลักสูตรวิทยาศาสตรบัณฑิต สาขาวิชา เทคโนโลยีภูมิทัศน์	7,343	656	7,999	88
3. หลักสูตรวิทยาศาสตรบัณฑิต สาขาวิชา เกษตรศาสตร์	15,906	1,668	17,574	3537
ระดับปริญญาโท				
1. หลักสูตรวิทยาศาสตรมหาบัณฑิต สาขาวิชา เทคโนโลยีการจัดการเกษตร	17,072	1,802	18,874	37
รวมหลักสูตรที่เปิดสอน	4	หลักสูตร		

7. คณะสาธารณสุขศาสตร์ (Faculty of Public Health) มีการจัดการเรียนการสอนในคณะสาธารณสุขศาสตร์ รวมทั้งสิ้น 7 สาขาวิชา ซึ่งประกอบด้วยระดับปริญญาตรี 5 สาขาวิชา ระดับปริญญาโท 1 สาขาวิชา และระดับปริญญาเอก 1 สาขาวิชา รายละเอียดดังนี้

หลักสูตร/สาขา	ประเภททรัพยากรสารสนเทศ			
	หนังสือ (รายการ)			วารสาร/นิตยสาร (ชื่อเรื่อง)
	ภาษาไทย	ภาษาต่างประเทศ	รวม	
ระดับปริญญาตรี				
1. หลักสูตรสาธารณสุขศาสตรบัณฑิต สาขาวิชาสาธารณสุขศาสตร์	19,109	2,001	21,110	37

หลักสูตร/สาขา	ประเภททรัพยากรสารสนเทศ			
	หนังสือ (รายการ)			วารสาร/นิตยสาร (ชื่อเรื่อง)
	ภาษาไทย	ภาษาต่างประเทศ	รวม	
2. หลักสูตรสาธารณสุขศาสตรบัณฑิต สาขาวิชาการจัดการสถานพยาบาล	20,432	2,245	22,677	37
3. หลักสูตรสาธารณสุขศาสตรบัณฑิต สาขาวิชานามัยสิ่งแวดล้อม	19,452	1,916	21,368	56
4. หลักสูตรสาธารณสุขศาสตรบัณฑิต สาขาวิชาเทคโนโลยีสุขภาพและความงาม	17,918	1,707	19,625	50
5. หลักสูตรวิทยาศาสตร์บัณฑิต สาขาวิชา วิทยาศาสตร์การกีฬาและการส่งเสริมสุขภาพ	4,384	666	5,050	42
ระดับปริญญาโท				
1. หลักสูตรสาธารณสุขศาสตรมหาบัณฑิต สาขาวิชาการจัดการระบบสุขภาพ	25,118	2,599	27,717	34
ระดับปริญญาเอก				
1. หลักสูตรสาธารณสุขศาสตรดุษฎีบัณฑิต สาขาวิชาการจัดการระบบสุขภาพ	25,118	2,599	27,717	34
รวมหลักสูตรที่เปิดสอน	7	หลักสูตร		

8. วิทยาลัยนวัตกรรมการจัดการ (College of Management Innovation) มีการจัดการเรียนการสอนในวิทยาลัยนวัตกรรมการจัดการ รวมทั้งสิ้น 10 สาขาวิชา ซึ่งประกอบด้วยระดับปริญญาตรี 3 สาขาวิชา ระดับปริญญาโท 3 สาขาวิชา และระดับปริญญาเอก 4 สาขาวิชา รายละเอียดดังนี้

หลักสูตร/สาขา	ประเภททรัพยากรสารสนเทศ			
	หนังสือ (รายการ)			วารสาร/นิตยสาร (ชื่อเรื่อง)
	ภาษาไทย	ภาษาต่างประเทศ	รวม	
ระดับปริญญาตรี				
1. หลักสูตรศิลปศาสตรบัณฑิต สาขาวิชาการ จัดการบริการและการโรงแรม	36,956	2,829	39,785	84

หลักสูตร/สาขา	ประเภททรัพยากรสารสนเทศ			
	หนังสือ (รายการ)			วารสาร/นิตยสาร (ชื่อเรื่อง)
	ภาษาไทย	ภาษาต่างประเทศ	รวม	
2. หลักสูตรบริหารธุรกิจบัณฑิต สาขาวิชานวัตกรรมการจัดการธุรกิจการบิน (หลักสูตรนานาชาติ)	24,263	2,539	26,802	30
3. หลักสูตรบริหารธุรกิจบัณฑิต สาขาวิชาการจัดการนวัตกรรมการค้า	29,250	2,078	31,328	75
ระดับปริญญาโท				
1. หลักสูตรศิลปศาสตรมหาบัณฑิต สาขาวิชานวัตกรรมการบริหารปกครองและการประกอบการเพื่อสังคม	37,666	2,126	39,792	82
2. หลักสูตรบริหารธุรกิจมหาบัณฑิต สาขาวิชาผู้ประกอบการและการออกแบบนวัตกรรมธุรกิจ	12,653	1,464	14,117	96
3. หลักสูตรวิทยาศาสตรมหาบัณฑิต สาขาวิชานวัตกรรมการจัดการสิ่งแวดล้อม	6,583	568	7,151	31
ระดับปริญญาเอก				
1. หลักสูตรบริหารธุรกิจดุษฎีบัณฑิต สาขาวิชาบริหารธุรกิจ	35,525	2,324	37,849	85
2. หลักสูตรปรัชญาดุษฎีบัณฑิต สาขาวิชานวัตกรรมการจัดการสิ่งแวดล้อม	6,583	568	7,151	31
3. หลักสูตรปรัชญาดุษฎีบัณฑิต สาขาวิชาผู้ประกอบการและการออกแบบนวัตกรรมธุรกิจ	12,653	1,464	14,117	96
4. หลักสูตรปรัชญาดุษฎีบัณฑิต สาขาวิชาสิ่งแวดล้อมศึกษา	12,054	1,881	13,938	32
รวมหลักสูตรที่เปิดสอน	10	หลักสูตร		

9. มหาวิทยาลัยราชภัฏวไลยอลงกรณ์ ในพระบรมราชูปถัมภ์ สระแก้ว (Valaya Alongkorn Rajabhat University under Royal Patronage, Sa Kaeo) มีการจัดการเรียนการสอน 3 คณะ จำนวนทั้งหมด 3 สาขาวิชา ดังนี้

หลักสูตร/สาขา	ประเภททรัพยากรสารสนเทศ			
	หนังสือ (รายการ)			วารสาร/นิตยสาร (ชื่อเรื่อง)
	ภาษาไทย	ภาษาต่างประเทศ	รวม	
คณะมนุษยศาสตร์และสังคมศาสตร์				
ระดับปริญญาตรี				
1. หลักสูตรรัฐประศาสนศาสตร์บัณฑิต สาขาวิชารัฐประศาสนศาสตร์	46,194	2,641	48,835	80
คณะวิทยาการจัดการ				
ระดับปริญญาตรี				
1. หลักสูตรบริหารธุรกิจบัณฑิต สาขาวิชาการจัดการทั่วไป	29,728	1,872	31,600	94
คณะเทคโนโลยีการเกษตร				
ระดับปริญญาตรี				
1. หลักสูตรวิทยาศาสตร์บัณฑิต สาขาวิชาเกษตรศาสตร์	15,906	1,668	17,574	37
รวมหลักสูตรที่เปิดสอน	3	หลักสูตร		

หมายเหตุ : 1. จำนวนทรัพยากรสารสนเทศ 1 รายการ สามารถใช้ได้มากกว่า 1 สาขาวิชา

2. หลักสูตรที่เปิด ณ จังหวัดสระแก้ว สามารถใช้หนังสือร่วมกับหลักสูตรที่เปิด ณ จังหวัดปทุมธานี โดยการยืม-คืนระหว่างห้องสมุด และการประสานงานระหว่างเจ้าหน้าที่

เครือข่ายความร่วมมือในการใช้ทรัพยากรสารสนเทศและการให้บริการ

สำนักวิทยบริการฯ ได้ดำเนินการสร้างเครือข่ายความร่วมมือระหว่างห้องสมุด/หน่วยงานที่ให้บริการสารสนเทศในลักษณะเดียวกัน เพื่อการใช้ทรัพยากรสารสนเทศร่วมมือ ปัจจุบันสำนักวิทยบริการฯ มีเครือข่ายความร่วมมือในลักษณะต่าง ๆ ดังนี้

ลำดับที่	เครือข่ายความร่วมมือ	ลักษณะการให้บริการ
1	เครือข่ายสำนักวิทยบริการและเทคโนโลยีสารสนเทศ มหาวิทยาลัยราชภัฏ	บอกรับทรัพยากรสารสนเทศประเภทหนังสืออิเล็กทรอนิกส์ (e-Book) โดย EBSCO Information Services เพื่อใช้ทรัพยากรร่วมกัน และการยืม-คืนระหว่างห้องสมุด
2	เครือข่ายห้องสมุดสถาบันอุดมศึกษาในประเทศไทย (ThaiLIS)	1) UC-TAL (Union catalog of Thai Academic Libraries) เพื่อช่วยสนับสนุนการดำเนินงานด้านการจัดการระเบียบบรรณานุกรม การควบคุมระเบียบรายการหลักฐาน และการใช้รายการร่วมกัน ตลอดจนการยืม-คืนระหว่างห้องสมุด
		2) TDC (Thai Digital Collection) เป็นการจัดเก็บและให้บริการเอกสารฉบับเต็ม (Full text) โดยเฉพาะข้อมูลวิทยานิพนธ์ งานวิจัยของสถาบันอุดมศึกษาในประเทศไทย ตลอดจนให้บริการเอกสารอิเล็กทรอนิกส์ระหว่างห้องสมุดมหาวิทยาลัย / สถาบัน 167 แห่ง
3	เครือข่ายกลุ่มมหาวิทยาลัยราชภัฏ (RU Consortium)	บอกรับทรัพยากรสารสนเทศประเภทหนังสืออิเล็กทรอนิกส์ (e-Book) IGLibrary (IG Publishing) เพื่อการใช้งานร่วมกันภายในกลุ่มความร่วมมือ
4	เครือข่ายความร่วมมือชมรมห้องสมุดสีเขียว	ให้ความรู้ ความเข้าใจเกี่ยวกับการดำเนินงาน/การจัดการด้านสิ่งแวดล้อมของห้องสมุด ตลอดจนการใช้ทรัพยากรด้านสิ่งแวดล้อมร่วมกัน

ระบบเทคโนโลยีสารสนเทศเพื่อการสืบค้นและเข้าถึงสารสนเทศของสำนักวิทยบริการฯ

สำนักวิทยบริการฯ เป็นแหล่งรวบรวม ดำเนินการพัฒนา จัดเก็บและให้บริการทรัพยากรสารสนเทศของมหาวิทยาลัย ที่มีการจัดเก็บและให้บริการข้อมูลในลักษณะของห้องสมุดดิจิทัลซึ่งประกอบด้วย

1. ระบบเทคโนโลยีสารสนเทศในการจัดการและให้บริการทรัพยากรสารสนเทศ สำนักวิทยบริการฯ ดำเนินการจัดทาระบบห้องสมุดอัตโนมัติ ALIST (Automated Library System for Thai Higher Education Institutes) ในการจัดการทรัพยากร และมี Website (opac.vru.ac.th) เพื่อการให้บริการสืบค้นสารสนเทศแบบออนไลน์ บริการตรวจสอบสถานะ การยืมต่อ และการจองหนังสือด้วยตนเองทางออนไลน์

2. มี Website (<https://lib.vru.ac.th>) เพื่อการจัดการและให้บริการข้อมูลสารสนเทศของสำนักวิทยบริการฯ แบบออนไลน์ โดยให้บริการแหล่งสืบค้นสารสนเทศ บริการสมาชิก/ยืมต่อ บริการจองห้องคอมพิวเตอร์ บริการเสนอซื้อหนังสือ บริการสมัครสมาชิกแบบออนไลน์

3. มีทรัพยากรสารสนเทศในรูปแบบอิเล็กทรอนิกส์ (E-Resource) เพื่อให้บริการ ที่สอดคล้องกับหลักสูตรที่คณะต่าง ๆ เปิดสอน ได้แก่ e-Book ภาษาไทยและภาษาต่าง ๆ ประเทศ ได้แก่ SE-ED e-Book, Gale e-Book, EBSCOhost, IGLibrary, Ni-In มี e-Book ภาษาไทย 836 รายการ ภาษาต่างประเทศ 2,752 รายการ ฤกษ์ภาคข่าวออนไลน์ Mic e-Library นิตยสารออนไลน์ กว่า 1,076 เล่ม และหนังสือพิมพ์ออนไลน์ Bangkok Post ePaper

4. บริการสารสนเทศของมหาวิทยาลัยในรูปแบบอิเล็กทรอนิกส์ “คลังปัญญามหาวิทยาลัย มหาวิทยาลัยราชภัฏวไลยอลงกรณ์ ในพระบรมราชูปถัมภ์” โดยรวบรวมและให้บริการผลงานทางวิชาการของมหาวิทยาลัย ได้แก่ บทความวิชาการและบทความวิจัย ผลงานวิจัย วิทยานิพนธ์ ตำราเรียนของคณาจารย์ บุคลากร และนักศึกษาที่ผ่านการจัดเก็บอย่างเป็นระบบในรูปแบบออนไลน์ เพื่ออำนวยความสะดวกแก่ผู้ใช้บริการในการศึกษาค้นคว้า

5. บริการบทเรียนออนไลน์ผ่านระบบการเรียนการสอนออนไลน์ (Moodle) ที่นักศึกษาสามารถเข้าถึงได้ทุกที่ทุกเวลา เพื่อพัฒนาทักษะดิจิทัลผ่านบทเรียนต่าง ๆ ที่สามารถค้นหาหลักสูตรที่สนใจเรียน โดยใช้คำค้นหาหรือการเรียงลำดับของหลักสูตรที่เหมาะสมกับความสนใจและเป้าหมายการเรียนของคุณ ซึ่งสำนักวิทยบริการฯ ได้ทำการพัฒนาระบบจัดเก็บและให้บริการสำหรับอาจารย์ที่ต้องการเผยแพร่บทเรียนให้แก่นักศึกษาติดตามความก้าวหน้าในการเรียน และสามารถร่วมกิจกรรมหรือสนทนากับผู้เรียนคนอื่น ๆ หรืออาจารย์ในหลักสูตร เพื่อเสริมสร้างความเข้าใจและการเรียนรู้ร่วมกัน



ทรัพยากรสารสนเทศที่ใช้งานผ่านห้องสมุดดิจิทัล (Digital Library)

นอกจากทรัพยากรสารสนเทศประเภทตัวเล่มฉบับพิมพ์แล้ว เพื่อการรองรับการเรียนรู้ในยุคดิจิทัลได้อย่างมีประสิทธิภาพผ่านระบบห้องสมุดดิจิทัลที่ช่วยให้ผู้ใช้บริการสามารถเข้าถึงองค์ความรู้ได้อย่างสะดวก รวดเร็ว และเป็นการสนับสนุนการเรียนรู้ด้วยตนเอง สำนักวิทยบริการฯ ได้จัดหาสารสนเทศที่อยู่ในรูปแบบสื่ออิเล็กทรอนิกส์ เช่น e-Books, e-Magazine กฤตภาคข่าวออนไลน์ (Clipping Online) และฐานข้อมูลออนไลน์ เพื่อให้บริการสืบค้นสารสนเทศออนไลน์จากฐานข้อมูลต่าง ๆ ทั้งในประเทศและต่างประเทศ สามารถใช้บริการฐานข้อมูลอิเล็กทรอนิกส์เพื่อการสืบค้นเพื่อศึกษาค้นคว้างานวิจัยได้ โดยสามารถแบ่งเป็น

1. ฐานข้อมูลอิเล็กทรอนิกส์ที่บอกรับเป็นสมาชิก

เป็นบริการฐานข้อมูลอิเล็กทรอนิกส์ที่สำนักวิทยบริการฯ บอกรับเป็นสมาชิก ซึ่งเป็นฐานข้อมูลที่รวบรวมเนื้อหาที่เกี่ยวกับการเรียนการสอน การศึกษาค้นคว้าเพื่อการวิจัยที่มีความสอดคล้องกับหลักสูตรการเรียนการสอนของมหาวิทยาลัย จำนวน 6 ฐาน ได้แก่

ลำดับ	ฐานข้อมูล	รายละเอียด
1	MiC e-Library ห้องสมุดข่าว	เป็นฐานข้อมูลที่รวบรวมข่าวสารจากหนังสือพิมพ์ที่ผลิตในประเทศ 4 ฉบับ ได้แก่ มติชน มติชนสุดสัปดาห์ ข่าวสด และประชาชาติธุรกิจ สืบค้นได้ง่ายโดยใช้คำค้น หัวเรื่อง หรือเลือกอ่านได้ตามหมวดหมู่ ช่วยให้ผู้ใช้ที่ต้องการข่าวย้อนหลังสามารถดาวน์โหลดไฟล์ในรูปแบบ .pdf เข้าใช้บริการได้เฉพาะภายในสำนักวิทยบริการฯ การใช้งาน : ใช้งานภายในสำนักวิทยบริการฯ
2	ฐานข้อมูลหนังสือ อิเล็กทรอนิกส์ IGLibrary	IGLibrary เป็นฐานข้อมูลหนังสืออิเล็กทรอนิกส์ ที่จัดซื้อในนามภาคเครือข่ายความร่วมมือสำนักวิทยบริการฯ กลุ่มมหาวิทยาลัยราชภัฏ ใช้งานใช้หนังสือร่วมกัน มีเนื้อหาครอบคลุมสาขาวิชาการบริหารและจัดการธุรกิจ เศรษฐศาสตร์ การเมืองการปกครอง ธรรมภิบาล กฎหมาย ศีลศาสตร์ ศาสตร์ว่าด้วยการจัดการห้องสมุด ภาษาและภาษาศาสตร์ วิทยาศาสตร์และเทคโนโลยี การใช้งาน : ใช้งานภายในเครือข่ายภายในมหาวิทยาลัย / ผ่านระบบ VPN / ติดต่อเจ้าหน้าที่ เมื่อต้องการใช้งานนอกเครือข่าย
3	e-Magazine ฐานข้อมูลนิตยสาร ออนไลน์	เป็นฐานข้อมูลนิตยสารและหนังสือในรูปแบบอิเล็กทรอนิกส์ ที่ให้บริการแก่ผู้ใช้บริการ โดยออนไลน์ผ่านแอปพลิเคชันสามารถอ่านนิตยสารฉบับปัจจุบันได้รวดเร็วกว่าฉบับตีพิมพ์ รวมทั้งสามารถอ่านฉบับย้อนหลังได้ตามความต้องการ เข้าใช้บริการได้เฉพาะภายในสำนักวิทยบริการฯ การใช้งาน : ใช้งานภายในสำนักวิทยบริการฯ

ลำดับ	ฐานข้อมูล	รายละเอียด
4	ฐานข้อมูลหนังสืออิเล็กทรอนิกส์ EBSCO e-Book Collection	เป็นฐานข้อมูลหนังสืออิเล็กทรอนิกส์ จัดซื้อในนามภาคีเครือข่ายความร่วมมือสำนักวิทยบริการฯ กลุ่มมหาวิทยาลัยราชภัฏ สามารถใช้หนังสือร่วมกันได้ตามความตกลงร่วมมือเพื่อการใช้งานร่วมกันระหว่างเครือข่าย ประกอบด้วยหนังสือในสาขาวิชา วิทยาศาสตร์ วิศวกรรมศาสตร์, แพทยศาสตร์ พยาบาล ศีกษาศาสตร์ มนุษยศาสตร์ และสังคมศาสตร์ บริหารธุรกิจ เป็นต้น ใช้งานผ่านเครือข่ายภายในมหาวิทยาลัย, Login ผ่านระบบ VPN หรือเข้าสู่ระบบโดยใช้อีเมล VRU เมื่อต้องการใช้งานนอกเครือข่าย การใช้งาน : ใช้งานภายในเครือข่ายภายในมหาวิทยาลัย / ผ่านระบบ VPN / ติดต่อเจ้าหน้าที่ เมื่อต้องการใช้งานนอกเครือข่าย
5	ฐานข้อมูลหนังสืออิเล็กทรอนิกส์ Gale Virtual Reference Library	Gale Virtual Reference Library ฐานข้อมูลหนังสืออิเล็กทรอนิกส์ ที่รวบรวมหนังสือสาขาวิชาต่าง ๆ อาทิ Business, Environment, History, Information and Publishing, Law, Medicine, Religion, Science, Social Science และ Technology โดยไม่จำกัดจำนวนผู้ใช้ ใช้งานผ่านเครือข่ายภายในมหาวิทยาลัย หรือ Login ผ่านระบบ VPN ของมหาวิทยาลัย การใช้งาน : ใช้งานภายในเครือข่ายภายในมหาวิทยาลัย / ผ่านระบบ VPN / ติดต่อเจ้าหน้าที่ เมื่อต้องการใช้งานนอกเครือข่าย
6	ระบบห้องสมุด SE-ED E-Library (e-Book)	เป็นระบบให้บริการหนังสืออิเล็กทรอนิกส์ภาษาไทย ประกอบด้วยเนื้อหาในสาขาวิชาต่าง ๆ เข้าใช้บริการด้วยเว็บไซต์ http://se-ed.belib.app ในโปรแกรม Google Chrome และสามารถใช้งานผ่านแอปพลิเคชัน SE-ED E-Library ซึ่งรองรับทั้งระบบปฏิบัติการ iOS และ Android การใช้งาน : ใช้งานผ่านระบบอินเทอร์เน็ต โดยการสมัครสมาชิก
7	หนังสือพิมพ์ Bangkok Post E-Paper	เป็นแอปพลิเคชันเลือกอ่านข่าวหนังสือพิมพ์รายวันภาษาอังกฤษออนไลน์สามารถอ่านข่าวฉบับปัจจุบันได้รวดเร็ว รวมทั้งสามารถอ่านฉบับย้อนหลังได้ตามความต้องการ เข้าใช้บริการได้เฉพาะภายในสำนักวิทยบริการฯ การใช้งาน : ใช้งานภายในสำนักวิทยบริการฯ







EBSCOhost
eBook Collection



2. ฐานข้อมูลอิเล็กทรอนิกส์ที่สนับสนุนโดยกระทรวงการอุดมศึกษา วิทยาศาสตร์ วิจัยและนวัตกรรม

เป็นฐานข้อมูลอิเล็กทรอนิกส์ที่ได้รับการสนับสนุนผ่านเครือข่ายสารสนเทศเพื่อพัฒนาการศึกษา (UniNet) สำนักงานบริหารเทคโนโลยีสารสนเทศเพื่อพัฒนาการศึกษา เพื่อให้บริการทรัพยากรสารสนเทศฐานข้อมูลออนไลน์ ทั้งในประเทศและต่างประเทศ ให้เป็นไปตามเกณฑ์มาตรฐานเดียวกัน และเข้าถึงข้อมูลสารสนเทศตลอดจนเอกสารฉบับเต็มได้สะดวก รวดเร็ว รวมทั้งฐานข้อมูลเพื่อการอ้างอิง (Reference Database) ในการให้บริการแก่อาจารย์ นักวิจัย และนักศึกษา ได้แก่

ลำดับ	ฐานข้อมูล	รายละเอียด
ฐานข้อมูลที่ อว. ดำเนินการพัฒนาผ่านหน่วยงานต่าง ๆ และสนับสนุนให้ห้องสมุดใช้งาน		
1	วิทยานิพนธ์ไทย (TDC : Thai Digital Collection) 	ฐานข้อมูลเอกสารฉบับเต็ม โดยเฉพาะรายงานวิจัยและวิทยานิพนธ์ รวบรวมจากมหาวิทยาลัยต่าง ๆ ทั่วประเทศภายใต้เครือข่ายความร่วมมือพัฒนาห้องสมุดสถาบันอุดมศึกษา (ThaiLis) นักศึกษา อาจารย์ และบุคลากร การใช้งาน : ใช้งานภายในเครือข่ายภายในมหาวิทยาลัย / ผ่านระบบ VPN
2	ฐานข้อมูลสหบรรณานุกรม ห้องสมุดสถาบันอุดมศึกษาไทย (UC-TAL) 	ฐานข้อมูลเพื่อให้บริการข้อมูลระเบียบบรรณานุกรมที่มีความถูกต้องสมบูรณ์ และใช้ประโยชน์ในการยืมระหว่างห้องสมุดของสถาบันอุดมศึกษาไทย รวมทั้งอำนวยความสะดวกต่อผู้ใช้บริการ ทั้งนักศึกษา อาจารย์และนักวิชาการในการค้นหาหนังสือที่ต้องการ โดยที่ไม่ต้องเข้าเว็บไซต์ของแต่ละห้องสมุด การใช้งาน : สามารถเข้าใช้งานผ่านเว็บไซต์ https://lib.vru.ac.th หรือ https://uc.thailis.or.th
ฐานข้อมูลที่ อว. บอกรับสมาชิก (ในแต่ละปีงบประมาณมีจำนวนฐานข้อมูลไม่เท่ากัน)		
1	IEEE/IET Electronic Library (IEL) ระยะเวลาให้บริการ : 1 ม.ค. 69 – 31 ธ.ค. 69 	เป็นฐานข้อมูลที่รวบรวมสารสนเทศจาก Electronics Engineers (IEEE) ประกอบด้วยวารสาร นิตยสาร รายงานความก้าวหน้า เอกสารการประชุม เอกสารมาตรฐานของ IEEE มากกว่า 4,600,000 รายการ หมายเหตุ:- สามารถสืบค้นข้อมูลได้บางส่วน และขอใช้งานเอกสารฉบับเต็มโดยติดต่อเจ้าหน้าที่

ลำดับ	ฐานข้อมูล	รายละเอียด
2	SpringerLink – Journal ระยะเวลาให้บริการ : 1 ม.ค. 69 – 31 ธ.ค. 69  SpringerLink	เป็นฐานข้อมูลวารสารอิเล็กทรอนิกส์ทางด้านวิทยาศาสตร์ เทคโนโลยีและวิทยาศาสตร์สุขภาพ ประกอบด้วยวารสารและเอกสารฉบับเต็มไม่น้อยกว่า 1,800 ชื่อ จากข้อมูลปี 1997 – ปัจจุบัน การใช้งาน : ใช้งานภายในเครือข่ายภายในมหาวิทยาลัย / ผ่านระบบ VPN
3	American Chemical Society Journal (ACS) ระยะเวลาให้บริการ : 1 ม.ค. 69 – 31 ธ.ค. 69  ACS Publications	เป็นฐานข้อมูลที่รวบรวมบทความ และงานวิจัยจากวารสารทางด้านเคมีและสาขาที่เกี่ยวข้อง โดยรวบรวมจากวารสารทั้งที่พิมพ์เป็นรูปเล่ม วารสารอิเล็กทรอนิกส์ (Electronic Journals) ข้อมูลที่ได้จากการสืบค้นเป็นเอกสารฉบับเต็ม (Full Text) และรูปภาพ (Image) ย้อนหลังตั้งแต่ปี 1996 การใช้งาน : ใช้งานภายในเครือข่ายภายในมหาวิทยาลัย / ผ่านระบบ VPN
4	Emerald Management ระยะเวลาให้บริการ : 1 ม.ค. 69 – 31 ธ.ค. 69  emerald insight	เป็นฐานข้อมูลที่ให้บริการบทความฉบับเต็ม (Full text) ของวารสาร จำนวนไม่น้อยกว่า 210 รายชื่อ ครอบคลุมสาขาวิชาทางการจัดการ 9 สาขาวิชา ได้แก่ 1) Accounting, Finance & Economics 2) Business, Management & Strategy 3) Tourism & Hospitality Management 4) Marketing 5) Information & Knowledge Management 6) HR, Learning & Organization Studies 7) Operations, Logistics & Quality 8) Property Management & Built Environment 9) Public Policy & Environmental Management การใช้งาน : ใช้งานภายในเครือข่ายภายในมหาวิทยาลัย / ผ่านระบบ VPN

ลำดับ	ฐานข้อมูล	รายละเอียด
5	Academic Search Ultimate ระยะเวลาให้บริการ : 1 ม.ค. 69 – 31 ธ.ค. 69 	ฐานข้อมูลสหสาขาวิชาระดับโลกที่มีขนาดใหญ่และดีที่สุด รวบรวมวารสารทางวิชาการ นิตยสาร สิ่งพิมพ์ และวิดีโอ ในทุกสาขาวิชาการศึกษา อาทิเช่น วิศวกรรมศาสตร์ ดาราศาสตร์ มานุษยวิทยา ชีวเวชศาสตร์ สุขภาพ กฎหมาย คณิตศาสตร์ เกษษวิทยา ศึกษาศาสตร์ สตรีศาสตร์ สัตวศาสตร์ และสาขาอื่น ๆ อีกมากมาย ฐานข้อมูลนี้เป็นเวอร์ชันอัปเดตของ Academic Search Complete ซึ่งประกอบไปด้วยวารสารฉบับเต็มที่ไม่อยู่ในการเข้าถึงแบบเปิด(non-open access journals)มากกว่า 5 พันชื่อเรื่อง การใช้งาน : ใช้งานภายในเครือข่ายภายในมหาวิทยาลัย / ผ่านระบบ VPN / ติดต่อเจ้าหน้าที่ เมื่อต้องการใช้งานนอกเครือข่าย
6	EBSCO Discovery Service (EDS) Plus Full Text ระยะเวลาให้บริการ : 1 ม.ค. 69 – 31 ธ.ค. 69 	เป็นระบบการสืบค้นงานวิจัยออนไลน์ที่สามารถเข้าถึงทุกฐานข้อมูลที่กระทรวงการอุดมศึกษา วิทยาศาสตร์ วิจัยและนวัตกรรมบอกรับให้สมาชิกทั้ง 80 สถาบัน โดยมาพร้อมกับฐานข้อมูล Education Source ด้านศึกษาศาสตร์ที่ใหญ่ที่สุดในโลก ประกอบได้ด้วยข้อมูลฉบับเต็ม ดัชนี บทคัดย่อ และเอกสารการประชุมที่เกี่ยวข้องกับด้านศึกษาศาสตร์หลายพันรายการ ครอบคลุมทุกระดับการศึกษารวมถึงความเชี่ยวชาญพิเศษด้านการศึกษา โดยมีวารสารฉบับเต็มที่ไม่อยู่ในการเข้าถึงแบบเปิด (Non-Open Access Journals) มากกว่า 900 ชื่อเรื่อง การใช้งาน : ใช้งานภายในเครือข่ายภายในมหาวิทยาลัย / ผ่านระบบ VPN / ติดต่อเจ้าหน้าที่ เมื่อต้องการใช้งานนอกเครือข่าย
7	ScienceDirect ระยะเวลาให้บริการ : 1 ม.ค. 69 – 31 ธ.ค. 69 	เป็นฐานข้อมูลเอกสารฉบับเต็ม (Full-text) ของวารสารครอบคลุม 4 สาขาวิชา ได้แก่ 1) Agricultural and Biological Sciences 2) Computer Science 3) Engineer 4) Social Sciences สามารถดูข้อมูลย้อนหลังตั้งแต่ปี ค. ศ.2010 – ปัจจุบัน

ลำดับ	ฐานข้อมูล	รายละเอียด
		<p>การใช้งาน : ใช้งานภายในเครือข่ายภายในมหาวิทยาลัย / ผ่านระบบ VPN</p>
8	<p>Engineering Source</p> <p>ระยะเวลาให้บริการ : 1 ม.ค. 69 - 31 ธ.ค. 69</p> 	<p>เป็นฐานข้อมูลออกแบบมาสำหรับผู้เชี่ยวชาญด้านวิศวกรรมและนักวิจัยด้านวิศวกรรม โดย Collection นี้ของเนื้อหาที่ครอบคลุมข้อมูลที่เกี่ยวข้องกับสาขาวิชาวิศวกรรมจำนวนมาก เช่น วิศวกรรม การบิน ไฟฟ้า โยธา เครื่องกล สิ่งแวดล้อม ซอฟต์แวร์</p> <ul style="list-style-type: none"> • สิ่งพิมพ์ฉบับเต็มไม่น้อยกว่า 1,600 ชื่อเรื่อง • ดรรชนีและบทคัดย่อของนิตยสาร วารสารและ สิ่งตีพิมพ์ทางวิชาการกว่า 3,000 ชื่อเรื่อง <p>การใช้งาน : ใช้งานภายในเครือข่ายภายในมหาวิทยาลัย / ผ่านระบบ VPN</p>
9	<p>Applied Science & Technology Source Ultimate (ASTSU)</p> <p>ระยะเวลาให้บริการ : 1 ม.ค. 69 - 31 ธ.ค. 69</p> 	<p>เป็นฐานข้อมูลฉบับเต็ม (Full Text) ด้านคอมพิวเตอร์ เทคโนโลยี และ วิทยาศาสตร์ประยุกต์ ครอบคลุมสาขาวิชาวิทยาศาสตร์ เทคโนโลยี วิศวกรรมศาสตร์ คอมพิวเตอร์ และเทคโนโลยีคอมพิวเตอร์ ช่วงปีของข้อมูลตั้งแต่ปี 1909 จนถึงปัจจุบัน มีการเก็บรวบรวมข้อมูลความรู้ความท้าทายทางวิศวกรรมแบบดั้งเดิมและงานวิจัยและเป็นทรัพยากรเพื่องานวิจัยที่ส่งผลกระทบต่อธุรกิจและสังคมของเทคโนโลยีใหม่</p> <p>การใช้งาน : ใช้งานภายในเครือข่ายภายในมหาวิทยาลัย / ผ่านระบบ VPN</p>

หมายเหตุ : 1. ปีการศึกษา 2568 สป.อว. บอกรับบริการฐานข้อมูลอิเล็กทรอนิกส์ฯ จำนวน 9 ฐาน
 2. การใช้บริการฐานข้อมูลออนไลน์สามารถใช้งานผ่านระบบเครือข่ายของมหาวิทยาลัยฯ เท่านั้น หากอยู่นอกเครือข่ายจะใช้งานผ่านระบบ VPN หรือสอบถามข้อมูลการใช้งานเพิ่มเติมที่เคาน์เตอร์บริการ

ความพร้อมทางด้านพื้นที่การเรียนรู้และห้องปฏิบัติการของสำนักวิทยบริการฯ

สำนักวิทยบริการฯ เป็นกลุ่มอาคาร ประกอบด้วย อาคารหอสมุดกลาง (2 ชั้น) อาคารวิทยบริการ (4 ชั้น) พื้นที่ต่อขยายนอกอาคาร และพื้นที่ในความรับผิดชอบของสำนักวิทยบริการฯ 3 พื้นที่ ได้แก่ พื้นที่ส่งเสริมการเรียนรู้ VRU CO-LEARNING SPACE อาคารเรียนรวมวิทยาศาสตร์ พื้นที่ส่งเสริมการเรียนรู้ Learning Space and Sandbox (ชั้น 1) และ Online VRU MINDSPACE (ชั้น 2) อาคารเรียนรวมสังคมศาสตร์ โดยจัดให้บริการในแต่ละพื้นที่ดังนี้

1. อาคารหอสมุดกลาง ชั้น 1 ประกอบด้วย

1.1 พื้นที่ให้บริการ “84 ปี บรรณารักษ์” และ พื้นที่ให้บริการ “E-Zone”

ให้บริการยืม-คืนทรัพยากรสารสนเทศที่จัดหา/จัดซื้อโดยใช้งบประมาณของสำนักวิทยบริการฯ โดยจัดให้บริการย้อนหลัง 5 ปีงบประมาณ เพื่อให้ผู้ใช้บริการสามารถเข้าถึงสารสนเทศที่เป็นปัจจุบันได้อย่างรวดเร็ว ผู้ใช้บริการสามารถยืม-คืนทรัพยากรได้ด้วยตนเองจากตู้ยืม-คืนอัตโนมัติ (Self-check) ด้วยระบบคลื่นสัญญาณ RFID หรือที่จุดบริการยืม-คืน 84 ปีบรรณารักษ์

ให้บริการคอมพิวเตอร์เพื่อการค้นคว้าจากแหล่งข้อมูลอิเล็กทรอนิกส์ที่สำนักวิทยบริการฯ บอกรับ และที่ได้รับการสนับสนุนจาก อว. ประกอบด้วย SE-ED E-Library, e-Magazine, TDC และ MiC e-Library และ Bangkok Post E-Paper พร้อมเจ้าหน้าที่ให้บริการตอบคำถามและช่วยค้นคว้า



1.2 ห้องตามรอยเบื้องพระยุคลบาท

เป็นพื้นที่ให้บริการที่สนับสนุนการเรียนการสอน และการเรียนรู้ด้วยตนเอง โดยรวบรวม ทรัพยากรสารสนเทศที่มีเนื้อหาเกี่ยวกับพระราชประวัติ พระราชกรณียกิจของพระบาทสมเด็จพระบรมชนกาธิเบศร มหาภูมิพลอดุลยเดชมหาราช บรมนาถบพิตร (รัชกาลที่ 9) ตลอดจนการทรงงานในด้านต่าง ๆ โครงการตามพระราชดำริ แนวทางเศรษฐกิจพอเพียง ทฤษฎีใหม่ การจัดแสดงนิทรรศการในหัวข้อที่เกี่ยวข้อง โดยจัดเก็บสารสนเทศในรูปแบบต่าง ๆ เพื่อเป็นแหล่งบริการข้อมูลทางวิชาการ



1.3 ห้อง “พระประวัติเจ้าฟ้าวไลยอลงกรณ์”

เป็นพื้นที่จัดแสดงเกี่ยวกับพระประวัติสมเด็จพระราชปิตุจฉา เจ้าฟ้าวไลยอลงกรณ์ กรมหลวงเพชรบุรีราชสิรินธร องค์ประธานกำเนิดโรงเรียนฝึกหัดครูเพชรบุรีวิทยาลงกรณ์ เมื่อปี พ.ศ. 2475 จัดแสดงพระสาทิสลักษณ์ ทรัพยากรสารสนเทศจากหน่วยงานต่าง ๆ ของมหาวิทยาลัย รวมทั้งภาพถ่ายเหตุการณ์สำคัญ ๆ ภาพบรรยากาศพื้นที่ต่าง ๆ ของมหาวิทยาลัยในอดีต โดยสามารถเข้าใช้บริการได้ที่ชั้น 1 อาคารหอสมุดกลาง



1.4 พื้นที่จัดกิจกรรมและจัดแสดงนิทรรศการหมุนเวียน ชั้น 1

พื้นที่จัดกิจกรรม นิทรรศการหมุนเวียน และจัดผลงานต่าง ๆ ของบุคลากร เพื่อให้สาระความรู้ และประชาสัมพันธ์ผลงานในกิจกรรมต่าง ๆ ของสำนักวิทยบริการฯ หมุนเวียนไปตามวาระ หรือช่วงเวลาสำคัญ อีกทั้งเป็นพื้นที่หลักในการจัดกิจกรรมต่าง ๆ ของสำนักวิทยบริการฯ อีกด้วย



1.5 พื้นที่ส่งเสริมการเรียนรู้ Learning Space

เป็นพื้นที่เพื่อการศึกษาค้นคว้าตามอัธยาศัย ซึ่งเป็นการสนับสนุนการเรียนรู้นอกห้องเรียน ทั้งในด้านการทบทวนบทเรียน ปรึกษาหารือร่วมกัน ส่งเสริมการศึกษาค้นคว้าและเรียนรู้ด้วยตนเองของนักศึกษา โดยจัดเตรียมเครือข่ายไร้สาย และอุปกรณ์อำนวยความสะดวก ปรับพื้นที่ให้มีบรรยากาศและสิ่งแวดล้อมที่เอื้อต่อการค้นคว้าและพักผ่อน โดยสามารถเข้าใช้บริการได้ที่ชั้น 2 อาคารหอสมุดกลาง



1.6 ห้องบริการหนังสืออ้างอิง (ภาษาไทย)

เป็นพื้นที่ให้บริการศึกษาค้นคว้าทรัพยากรสารสนเทศเฉพาะเรื่อง เช่น พจนานุกรม สารานุกรม นามานุกรม อักษรานุกรมชีวประวัติ หนังสือที่จัดพิมพ์ในโอกาสพิเศษ หนังสือสวยงาม หรือบันทึกเหตุการณ์สำคัญ ๆ จัดเก็บและให้บริการศึกษาค้นคว้าเฉพาะหนังสืออ้างอิงภาษาไทย สามารถใช้บริการได้เฉพาะภายในสำนักวิทยบริการฯ เท่านั้น ผู้ใช้บริการสามารถนำหนังสือไปถ่ายเอกสารได้โดยติดต่อเจ้าหน้าที่ ณ เคาน์เตอร์ห้องปฏิบัติการ Inspiration Lab (iLAB)



2. อาคารวิทยบริการ ประกอบ

เป็นอาคาร 4 ชั้น ก่อสร้างเมื่อปี พ.ศ. 2535 โดยเชื่อมต่อกับอาคารหอสมุดกลางที่ชั้น 1 และชั้น 2 เริ่มขยายพื้นที่ให้บริการจากอาคารหอสมุดกลางมายังอาคารวิทยบริการในปี พ.ศ. 2538 โดยจัดให้บริการกระจายไปยังพื้นที่ต่าง ๆ และปรับเปลี่ยนมาจนถึงปัจจุบัน ดังนี้

2.1 มุมหนังสือรางวัลซีไรต์และวรรณกรรมนำอ่าน

พื้นที่จัดเก็บและให้บริการหนังสือที่ได้รับซีรางวัลซีไรต์ (S.E.A. Write) หรือรางวัลวรรณกรรมสร้างสรรค์ยอดเยี่ยมแห่งอาเซียน (Southeast Asian Writers Award) และหนังสือการคัดสรรจากคณะกรรมการผู้ทรงคุณวุฒิ ให้เป็น หนังสือ “50 วรรณกรรมที่ต้องอ่านก่อนโต”



2.2 งานบริการสิ่งพิมพ์ต่อเนื่อง ชั้น 1

ให้บริการวารสารวิชาการ นิตยสาร ในลักษณะฉบับพิมพ์และสื่ออิเล็กทรอนิกส์ (e-Magazine) ทั้งฉบับปัจจุบันและฉบับล่วงหน้า ให้บริการในรูปแบบชั้นเปิด ผู้ใช้สามารถเข้าถึงสารสนเทศได้ด้วยตนเอง พร้อมบริการพื้นที่นั่งศึกษาค้นคว้าหรือยืมนิตยสารฉบับล่วงหน้า



2.3 มุมหนังสือนันทนาการ บริเวณชั้น 1 หน้าลิฟต์

เป็นพื้นที่สำหรับกิจกรรมนันทนาการเพื่อให้ผู้ใช้บริการที่ต้องการพักผ่อนจากการศึกษาค้นคว้า ได้ผ่อนคลายจากความอ่อนล้า และจัดเป็นมุมให้ความรู้ด้านสิ่งแวดล้อมและพลังงาน และการจัดการขยะของ สำนักวิทยบริการฯ ตามแนวทางดำเนินงานห้องสมุดสีเขียว (Green Library) และสำนักงานสีเขียว (Green Office) เพื่อเป็นการสร้างจิตสำนึกการอนุรักษ์พลังงาน



2.4 หนังสือภาษาไทย หมวด 000-600 นวนิยายและเรื่องสั้น ชั้น 2

เป็นพื้นที่จัดเก็บและให้บริการหนังสือภาษาไทย ผู้ใช้บริการสามารถค้นคว้าหนังสือได้ด้วยตนเองและยืมออกนอกห้องสมุดได้ พร้อมจัดบริการพื้นที่ศึกษาค้นคว้า และเครื่องคอมพิวเตอร์พิมพ์งาน



2.5 บริการงานวิจัยและวิทยานิพนธ์ ชั้น 3

จัดเก็บและให้บริการงานวิจัย วิทยานิพนธ์ ผลงานการศึกษาของอาจารย์ บุคลากรและ นักศึกษาของมหาวิทยาลัย พร้อมจัดบริการพื้นที่ศึกษาค้นคว้าและเครื่องคอมพิวเตอร์พิมพ์งาน ผู้ใช้บริการ สามารถค้นคว้าด้วยตนเองจากชั้นจัดเก็บ และสามารถยืมออกนอกห้องสมุดได้ มีนักเอกสารสนเทศให้บริการ ตอบคำถามและช่วยค้นคว้า



2.6 ห้องสมุดกฎหมาย (Law library)

เป็นพื้นที่ให้บริการที่จัดขึ้นเพื่อสนับสนุนการจัดการเรียนการสอนหลักสูตรนิติศาสตร์ คณะมนุษยศาสตร์และสังคมศาสตร์ ให้เป็นไปตามมาตรฐานการจัดการเรียนการสอน ให้บริการทรัพยากรสารสนเทศที่มีเนื้อหาสาระตามหลักสูตร และที่เกี่ยวข้องเพื่อใช้ประกอบการศึกษาค้นคว้า โดยจัดพื้นที่ให้บริการอยู่ที่ ชั้น 3 สามารถค้นคว้าหนังสือได้ด้วยตนเองและยืมออกนอกห้องสมุดได้



2.7 มุมคุณธรรม

ให้บริการสื่อความรู้ที่ได้รับการสนับสนุนจากศูนย์ส่งเสริมและพัฒนาพลังแผ่นดินเชิงคุณธรรม สำนักงานบริหารและพัฒนาองค์ความรู้ (องค์การมหาชน) เช่น หนังสือ เอกสารเผยแพร่ความรู้ ซีดี วีซีดี ที่มีเนื้อหาส่งเสริมคุณธรรมและจริยธรรม เผยแพร่และให้บริการแก่ผู้ใช้บริการบริเวณหน้าลิฟต์ ชั้น 4



2.8 มุมดนตรี

ให้บริการทรัพยากรสารสนเทศที่มีเนื้อหาเกี่ยวกับดนตรี ทั้งทฤษฎี การศึกษา ประวัติเครื่องดนตรี เทคนิคการเล่น ชนิดของดนตรี การขับร้อง ตัวโน้ต ฯลฯ เพื่อให้ผู้ใช้สามารถใช้บริการได้อย่างสะดวกรวดเร็ว บริเวณหน้าลิฟต์ชั้น 4



2.9 หนังสือทั่วไปภาษาไทย หมวด 700-900 หนังสือทั่วไปภาษาต่างประเทศ หมวด 000-900 และหนังสืออ้างอิงภาษาต่างประเทศ เพื่อให้ผู้ใช้บริการได้ค้นคว้าด้วยตนเองจากชั้นหนังสือและยืมออกนอกห้องสมุดได้ (ยกเว้นหนังสืออ้างอิง)

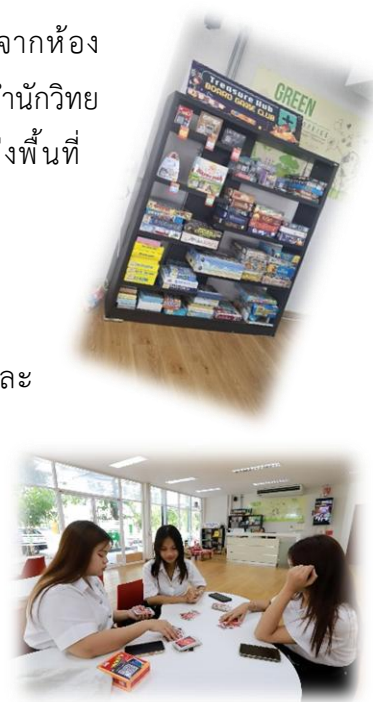


3. พื้นที่ต่อขยายนอกรอาคาร

เป็นพื้นที่ภายนอกอาคารหอสมุดกลาง ซึ่งได้รับการปรับปรุงจากห้องประชุมสัมมนา เพื่อจัดเป็นพื้นที่ให้บริการ และใช้เป็นสถานที่จัดกิจกรรมของสำนักวิทยบริการฯ และหน่วยงานต่าง ๆ ทั้งภายในและภายนอกมหาวิทยาลัย แบ่งพื้นที่ให้บริการเป็น

3.1 มุม “Treasure Hub BOARD GAME CLUB”

ให้บริการบอร์ดเกม (Board Game) แก่กลุ่มนักศึกษา และผู้ใช้บริการ เพื่อเป็นสถานที่ในการผ่อนคลาย เป็นสถานที่พบปะกันระหว่างกลุ่มนักศึกษา และเสริมสร้างการคิด การตัดสินใจ และการพัฒนาสมอง รวมถึงการพัฒนาทักษะการสื่อสารและการฝึกทักษะด้านการทำงานเป็นทีม ผ่านการเล่นบอร์ดเกม โดยสำนักวิทยบริการฯ ได้จัดหาเกมที่ส่งเสริมในด้านต่าง ๆ ตามความสนใจของผู้ใช้บริการ พร้อมเจ้าหน้าที่ให้คำแนะนำกติกาวิธีการเล่นในแต่ละเกมหรือร่วมสาธิตวิธีการเล่นแก่ผู้ใช้บริการ



นอกจากนั้น สำนักวิทยบริการฯ จัดให้บริการมุม Learning Space for Kids เป็นพื้นที่ให้บริการสำหรับกลุ่มผู้ใช้ที่เป็นกลุ่มเด็กและเยาวชน เพื่อมุ่งส่งเสริมพัฒนาการและความสัมพันธ์ให้เกิดขึ้นกับกลุ่มผู้ใช้บริการที่เป็นเด็กเล็กจากโรงเรียนสาธิตและกลุ่มบุตรหลานของบุคลากรที่เข้ามาใช้บริการหลังเลิกเรียน ส่งเสริมการเรียนรู้ พัฒนาการทางสมองและความสุขทางความคิด ผ่านการเล่นและทักษะด้านอื่น ๆ ของเด็ก

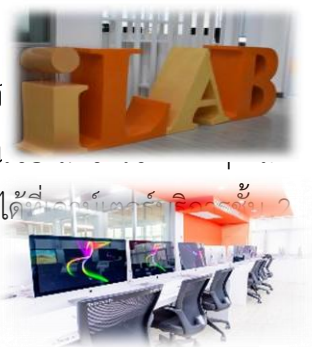
3.2 ห้อง “Institutional Repository of VRU” คลังปัญญามหาวิทยาลัยในรูปแบบออนไลน์ แหล่งรวบรวมและให้บริการผลงานทางวิชาการ ของ มรภ.วไลยอลงกรณ์ เพื่อให้บริการสารสนเทศต่าง ๆ ในรูปแบบอิเล็กทรอนิกส์ โดยรวบรวมและให้บริการผลงานทางวิชาการของมหาวิทยาลัย ได้แก่ บทความวิชาการและบทความวิจัย ผลงานวิจัย วิทยานิพนธ์ ตำราเรียนของคณาจารย์ บุคลากร และนักศึกษาที่ผ่านการจัดเก็บอย่างเป็นระบบในรูปแบบออนไลน์ เพื่ออำนวยความสะดวกแก่ผู้ใช้บริการในการศึกษาค้นคว้า



4. พื้นที่ห้องปฏิบัติการเพื่อให้บริการด้านต่าง ๆ

4.1 ห้องปฏิบัติการ Inspiration Lab (iLAB)

ให้บริการเครื่องคอมพิวเตอร์ระบบปฏิบัติการ macOS เพื่อใช้ในการจัดสืบค้นข้อมูลออนไลน์ การจัดประชุมออนไลน์ รวมทั้งการสนับสนุนการเรียนการสอน ฝึกทักษะการใช้งานระบบปฏิบัติการ macOS โดยสามารถลงทะเบียนเข้าใช้บริการได้
อาคารหอสมุดกลาง



4.2 ห้องปฏิบัติการคอมพิวเตอร์ 1

ให้บริการแก่นักศึกษาที่ต้องการค้นคว้าหาความรู้เพิ่มเติมนอกเหนือจากในห้องเรียน การพิมพ์งาน การจัดอบรมให้แก่นักศึกษา และให้การสนับสนุนกิจกรรมต่าง ๆ ของหน่วยงานภายในมหาวิทยาลัย เช่น ห้องสอบวัดความรู้ด้านสารสนเทศ สนับสนุนการพัฒนาทักษะด้านสารสนเทศแก่นักศึกษาของคณะวิชาต่าง ๆ บริการพื้นที่ในการจัดอบรมสัมมนาแก่หน่วยงานนอกมหาวิทยาลัย ตลอดจนบริการเครื่องพิมพ์งานแก่นักศึกษา ทั้งเอกสารสีและขาว-ดำ



4.3 ห้องศึกษากลุ่ม

ให้บริการศึกษาค้นคว้าแบบกลุ่ม สำหรับใช้ศึกษาค้นคว้า วิจัย ประกอบด้วยอุปกรณ์อำนวยความสะดวกและปลอดภัย เช่น ระบบเครือข่ายไร้สาย ระบบปรับอากาศ ที่นั่งอ่าน ปากกาไวท์บอร์ด จำนวน 2 ห้อง ตั้งอยู่ภายในอาคารชั้น 1 และชั้น 2 อาคารหอสมุดกลาง ผู้ใช้สามารถติดต่อใช้บริการได้ที่เคาน์เตอร์บริการยืม-คืน และต้องปฏิบัติตามระเบียบที่กำหนดไว้



5. พื้นที่ในความรับผิดชอบของสำนักวิทยบริการฯ

5.1 พื้นที่ส่งเสริมการเรียนรู้ VRU CO-LEARNING SPACE อาคารเรียนรวมวิทยาศาสตร์

เป็นพื้นที่ส่งเสริมการเรียนรู้นอกห้องเรียน เปิดพื้นที่ให้ผู้ใช้บริการได้ค้นคว้าหาความรู้ตามอัธยาศัย พร้อมบริการบอร์ดเกม และให้บริการทรัพยากรสารสนเทศที่มีเนื้อหาด้านคหกรรมศาสตร์ เพื่อใช้ประกอบการศึกษาค้นคว้าของอาจารย์และนักศึกษา ให้บริการพื้นที่เพื่อการศึกษาค้นคว้าแบบเดี่ยวและแบบกลุ่ม ให้บริการอยู่ที่ ชั้น 1 อาคารเรียนรวมวิทยาศาสตร์ สามารถเข้าใช้บริการได้ตามวันและเวลาที่ประกาศ



5.2 พื้นที่ให้บริการ Learning Space and Sandbox ชั้น 1 อาคารเรียนรวมสังคมศาสตร์

เป็นพื้นที่ส่งเสริมการเรียนรู้สำหรับการศึกษาค้นคว้าตามอัธยาศัย ซึ่งเป็นการสนับสนุนการเรียนรู้นอกห้องเรียน ทั้งในด้านการทบทวนบทเรียน ปรึกษาร่วมกัน โดยเจ้าหน้าที่สลับหมุนเวียนในการดูแลการเข้าใช้งานตามระยะเวลาที่กำหนด ปรับพื้นที่ให้มีบรรยากาศและสิ่งแวดล้อมที่เอื้อต่อการค้นคว้า การพักผ่อนตามอัธยาศัย



5.3 พื้นที่ให้บริการ Online VRU MINDSPACE ชั้น 2 อาคารเรียนรวมสังคมศาสตร์

เป็นพื้นที่จัดให้บริการเพื่อสนับสนุนอาจารย์ด้านการจัดการเรียนการสอนในระบบออนไลน์ โดยจัดพื้นที่ให้บริการพร้อมอุปกรณ์และเจ้าหน้าที่เพื่ออำนวยความสะดวกและให้คำแนะนำแก่ผู้ใช้บริการ สามารถติดต่อขอใช้บริการได้ตั้งแต่เวลา 08.30 - 16.30 น. สำนักวิทยบริการฯ ขอสงวนสิทธิ์การบริการให้เฉพาะอาจารย์และบุคลากรมหาวิทยาลัย



นอกจากพัฒนาพื้นที่ให้บริการดังกล่าวข้างต้นแล้ว สำนักวิทยบริการฯ ได้ทำการพัฒนาปรับปรุงสภาพแวดล้อมให้มีความหลากหลาย สะดวกสบายตามนโยบายคุณภาพในด้านการปรับปรุงและจัดพื้นที่บริการต่าง ๆ อย่างเหมาะสมและเพียงพอ เพื่อรองรับความต้องการของผู้ใช้ โดยการจัดให้มีพื้นที่/มุมให้บริการเพิ่มมากขึ้น พร้อมจัดสิ่งอำนวยความสะดวก กระจายอยู่ตามจุดต่าง ๆ ทั้งภายในและภายนอกอาคาร เพื่อให้ผู้ใช้บริการเกิดความพึงพอใจต่อการให้บริการของสำนักวิทยบริการฯ

บริการ/สิ่งอำนวยความสะดวก	จำนวน (พื้นที่/จุดบริการ)	จำนวน (เครื่อง)
1. พื้นที่เคาน์เตอร์บริการ	7	6
2. พื้นที่บริการคอมพิวเตอร์ภายในอาคาร	2	27
3. เครื่องบริการยืม - คืนอัตโนมัติ (Self-Check)	2	2
4. เครื่องรับคืนหนังสืออัตโนมัติ (Book Return)	1	1
5. จุดบริการเครื่องสับคั่นทรัพยากรสารสนเทศ	8	15
6. จุดบริการ Check in library	3	3
7. จุดบริการเครื่องพริ้นเตอร์เอกซน (Double A fast print)	1	1

ความพร้อมทางด้านอุปกรณ์ วัสดุ และเทคโนโลยี

จำนวนคอมพิวเตอร์

สำนักวิทยบริการฯ จัดพื้นที่ในการให้บริการเครื่องคอมพิวเตอร์สำหรับการสืบค้น การศึกษาค้นคว้าด้วยตนเอง การจัดอบรมสัมมนา การบริการใช้งานคอมพิวเตอร์เพื่อส่งเสริมการศึกษา ได้แก่ การทำรายงานศึกษาค้นคว้าวิจัย วิทยานิพนธ์ การพิมพ์งาน และการติดตั้งระบบอินเทอร์เน็ต โดยจัดให้บริการยังพื้นที่ต่าง ๆ ของสำนักวิทยบริการฯ ดังนี้

สถานที่	ห้อง/พื้นที่	การให้บริการ	จำนวน
อาคารหอสมุดกลาง (พื้นที่ต่อขยาย นอกอาคาร)	1. ห้องปฏิบัติการ คอมพิวเตอร์ 1	เพื่อการศึกษาค้นคว้า สนับสนุนการเรียนการสอน จัดประชุม อบรม สัมมนา - คอมพิวเตอร์ระบบปฏิบัติการ WINDOWS (56 เครื่อง) - คอมพิวเตอร์ระบบปฏิบัติการ macOS (6 เครื่อง)	62
	2. ห้อง ARIT Showcase	เครื่องสืบค้นงานวิจัย และสื่อสารสนเทศของมหาวิทยาลัย - คอมพิวเตอร์ระบบปฏิบัติการ macOS (1 เครื่อง) - คอมพิวเตอร์ระบบปฏิบัติการ WINDOWS (2 เครื่อง)	3
อาคารหอสมุดกลาง ชั้น 1	จุดบริการยืม-คืน	เครื่องสืบค้นทรัพยากรสารสนเทศ (OPAC)	1
	จุดบริการ E-Zone	- สืบค้นทรัพยากรสารสนเทศอิเล็กทรอนิกส์และบริการ ตอบคำถาม ช่วยค้นคว้า - iPad บริการสืบค้น e-Magazine	5 1
	จุดบริการ “84 ปี บรรณารักษ์”	ให้บริการยืม-คืนทรัพยากรสารสนเทศ บริการตอบคำถาม และช่วยการศึกษาค้นคว้า	1
อาคารหอสมุดกลาง ชั้น 2	ห้องปฏิบัติการ Inspiration Lab	เพื่อการศึกษาค้นคว้า สนับสนุนการเรียนการสอนและจัด อบรมการสืบค้นสารสนเทศและฐานข้อมูล - คอมพิวเตอร์ระบบปฏิบัติการ macOS	29
	พื้นที่อ่านหนังสือ และทำ กิจกรรม Learning Space	เครื่องสืบค้นทรัพยากรสารสนเทศ (OPAC)	1
อาคารวิทยบริการ ชั้น 1	บริการสิ่งพิมพ์ต่อเนื่อง	- เครื่องสืบค้นทรัพยากรสารสนเทศ (OPAC) (1 เครื่อง) - เพื่อสนับสนุนการศึกษาค้นคว้าและการเรียนรู้ (4 เครื่อง)	5
อาคารวิทยบริการ ชั้น 2	พื้นที่บริการหนังสือทั่วไป (หมวด 000 - 600)	- เครื่องสืบค้นทรัพยากรสารสนเทศ (OPAC)	6

สถานที่	ห้อง/พื้นที่	การให้บริการ	จำนวน
อาคารวิทยบริการ ชั้น 3	บริการวิจัย/วิทยานิพนธ์	เครื่องสืบค้นทรัพยากรสารสนเทศ (OPAC) และเพื่อสนับสนุนการศึกษาค้นคว้าและการเรียนรู้	8
อาคารวิทยบริการ ชั้น 4	พื้นที่บริการหนังสือทั่วไป (หมวด 700 - 900)	- เครื่องสืบค้นทรัพยากรสารสนเทศ (OPAC)	1
อาคารเรียนรวม วิทยาศาสตร์	พื้นที่ส่งเสริมการเรียนรู้ VRU CO-Learning Space	เพื่อสนับสนุนการศึกษาค้นคว้าและการเรียนรู้ - คอมพิวเตอร์ระบบปฏิบัติการ macOS	6
อาคารเรียนรวม สังคมศาสตร์	พื้นที่ส่งเสริมการเรียนรู้ VRU MINDSPACE Space	เพื่อสนับสนุนการเรียนการสอนในรูปแบบออนไลน์ - คอมพิวเตอร์ระบบปฏิบัติการ macOS	6
รวม			135

เครือข่ายอินเทอร์เน็ต / Wi-Fi

สำนักวิทยบริการฯ ทำการติดตั้งระบบเครือข่ายสัญญาณ Wi-Fi เพื่อให้บริการเครือข่ายอินเทอร์เน็ตไร้สาย โดยเพิ่มจุดกระจายสัญญาณไปยังพื้นที่ต่าง ๆ ทั้งภายในและภายนอกอาคาร ครอบคลุมทุกพื้นที่ และเชื่อมต่อระหว่างพื้นที่โดยอัตโนมัติ เป็นการรองรับความต้องการ และสนับสนุนการศึกษาค้นคว้าด้วยตนเองในจุด/พื้นที่ให้บริการของสำนักวิทยบริการฯ พร้อมเจ้าหน้าที่ดูแลระบบเพื่อแนะนำการใช้งาน ดังนี้

สถานที่	ห้อง/พื้นที่	จำนวน (เครื่อง)
อาคารหอสมุดกลาง พื้นที่ต่อขยายนอกอาคาร	ภายในห้องบริการคอมพิวเตอร์ 1	2
	ภายในห้อง Treasure Hub BOARD GAME CLUB	1
	ภายนอกหน้าห้อง Treasure Hub BOARD GAME CLUB	1
อาคารหอสมุดกลาง ชั้น 1	พื้นที่เพื่อการศึกษาค้นคว้า	1
	ภายในห้องเครื่องแม่ข่าย	1
อาคารหอสมุดกลาง ชั้น 2	ห้องปฏิบัติการคอมพิวเตอร์ Inspiration Lab (iLAB)	2
	พื้นที่ส่งเสริมการเรียนรู้ (Learning Space)	2
อาคารวิทยบริการ ชั้น 1	พื้นที่เพื่อการศึกษาค้นคว้า	1
อาคารวิทยบริการ ชั้น 2	พื้นที่เพื่อการศึกษาค้นคว้า	1
	พื้นที่ปฏิบัติงาน	1
อาคารวิทยบริการ ชั้น 3	พื้นที่เพื่อการศึกษาค้นคว้า	1
รวม		14

ความพร้อมทางด้านการจัดบริการที่สนับสนุนการเรียนการสอนและการศึกษาค้นคว้า

สำนักวิทยบริการฯ ดำเนินการรวบรวมและจัดการทรัพยากรสารสนเทศอย่างเป็นระบบ โดยมุ่งเน้นการให้บริการด้วยเทคโนโลยีสารสนเทศที่ทันสมัย เพื่อให้ผู้ใช้ได้รับสารสนเทศอย่างรวดเร็ว มีทรัพยากรสารสนเทศที่มีคุณค่า ตรงต่อความต้องการและมีจำนวนเพียงพอต่อการใช้งานของผู้ใช้บริการ มีเจ้าหน้าที่ให้บริการ ตอบคำถามและช่วยแนะนำการค้นคว้า เพื่อรองรับการเรียนการสอนและการจัดกิจกรรมต่าง ๆ ของมหาวิทยาลัย โดยจัดให้บริการในด้านต่างๆ ได้แก่

1. บริการยืม-คืนทรัพยากรสารสนเทศ

เป็นบริการที่จัดขึ้นเพื่ออำนวยความสะดวก

สะดวกและประโยชน์แก่ผู้ใช้บริการในการใช้ทรัพยากรสารสนเทศที่สำนักวิทยบริการฯ จัดหาไว้เพื่อบริการด้านการศึกษาค้นคว้าหาความรู้ และส่งเสริมการอ่าน รวมถึงให้บริการอื่น ๆ ที่สนับสนุนกิจกรรมเกี่ยวกับการศึกษาค้นคว้า มุ่งอำนวยความสะดวกแก่ผู้ใช้บริการให้ได้รับสารสนเทศที่ต้องการได้อย่างรวดเร็ว มีการเพิ่มจุดให้บริการยืม-คืนทั้งภายในสำนักวิทยบริการฯ และ VRU CO-LEARNING SPACE อาคารเรียนรวมวิทยาศาสตร์



2. บริการยืม-คืนอัตโนมัติ (Self-Check และ Book Return)

เป็นบริการที่ให้ผู้ใช้บริการสามารถยืม-คืนทรัพยากรสารสนเทศได้ด้วยตนเอง หากผู้ใช้บริการไม่ประสงค์จะยืม-คืนทรัพยากรสารสนเทศที่เคาน์เตอร์บริการ หรือภายหลังเวลาปิดทำการ โดยผู้ใช้สามารถนำทรัพยากรไปต้องการยืมหรือคืนได้ที่ตู้บริการยืม-คืนอัตโนมัติ (Self-Check) ในระหว่างเวลาทำการ ซึ่งจัดตั้งตู้ให้บริการไว้ 2 จุด ณ จุดให้บริการ 84 ปี บรรณารักษ์ ชั้น 1 อาคารหอสมุดกลาง และห้อง VRU CO-LEARNING SPACE อาคารเรียนรวมวิทยาศาสตร์ ส่วนตู้รับคืนหนังสืออัตโนมัติ (Book Return) สำหรับรับคืนหนังสือนอกเวลาทำการบริเวณทางเดินเข้าอาคารหอสมุดกลาง



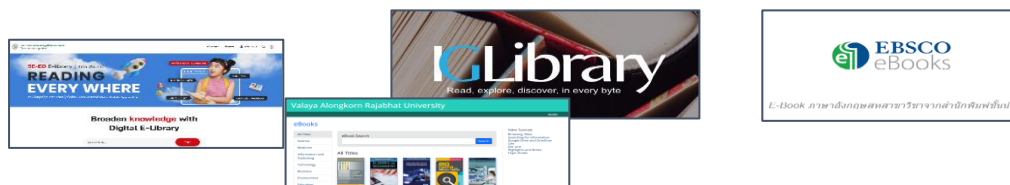
3. บริการ “Book Delivery ยืมสะดวก คีน่ง่าย อ่านสบาย”

เป็นบริการรูปแบบใหม่เพื่ออำนวยความสะดวกให้แก่อาจารย์และบุคลากร ของมหาวิทยาลัยเพื่อให้สามารถเข้าถึงแหล่งความรู้ได้ง่ายขึ้น สะดวกขึ้น โดยกำหนดจุดให้บริการตามคณะและหน่วยงานต่าง ๆ 10 จุด เวลาให้บริการ ทุกวันอังคาร เวลา 10.00 น. และ 14.00 น. ให้บริการรับ-ส่งหนังสือแก่อาจารย์หรือบุคลากร จากคณะต่าง ๆ ที่ใช้บริการ



4. บริการหนังสืออิเล็กทรอนิกส์ (e-Books)

ให้บริการแก่อาจารย์ นักศึกษา นักวิจัยและบุคลากรของมหาวิทยาลัยให้สามารถเข้าถึงสารสนเทศที่ต้องการได้ง่ายและรวดเร็ว ผ่านทางอินเทอร์เน็ตหรืออุปกรณ์อิเล็กทรอนิกส์พกพาอื่น ๆ ทั้งภายในและภายนอกมหาวิทยาลัยได้ โดยสำนักวิทยบริการฯ ได้ทำการจัดหาและรวบรวมทั้งจากการบอกรับเป็นสมาชิก ได้แก่ EBSCO, IGLibrary, GALE และ SE-ED e-library รวมไปถึงฐานข้อมูลที่ได้รับการสนับสนุนจากกระทรวงการอุดมศึกษา วิทยาศาสตร์ วิจัยและนวัตกรรม (อว.)



5. บริการ VPN (Virtual Private Network)

เป็นบริการสำหรับอาจารย์ นักศึกษา นักวิจัยและบุคลากรของมหาวิทยาลัย เพื่อใช้บริการสืบค้นฐานข้อมูลออนไลน์ การเข้าดูเอกสารฉบับเต็มที่เป็นต้องต้องใช้หมายเลข IP Address หรือเครือข่ายอินเทอร์เน็ตของมหาวิทยาลัย โดยสามารถกรอกข้อมูลแบบฟอร์มสมัครสมาชิกระบบ VPN เพื่อขอ Username และ Password ได้ที่เว็บไซต์สำนักวิทยบริการฯ <https://lib.vru.ac.th/>

6. บริการยืมระหว่างห้องสมุด (Interlibrary Loan Service)

เป็นบริการที่สำนักวิทยบริการฯ จัดให้บริการแก่อาจารย์ นักศึกษา และผู้ใช้บริการจากห้องสมุดอื่น ๆ โดยติดต่อขอยืมหรือถ่ายสำเนาเอกสารเพื่อการศึกษาค้นคว้าจากหน่วยงานที่มีทรัพยากรนั้น ๆ ซึ่งเอกสารนั้นไม่มีในอยู่ในสำนักวิทยบริการฯ มาให้บริการตามที่ใช้บริการต้องการ เพื่อช่วยให้ได้รับสารสนเทศที่ต้องการและช่วยประหยัดเวลา และค่าใช้จ่ายของผู้ใช้บริการ โดยไม่ต้องเดินทางไปหาสารสนเทศที่ต้องการด้วยตนเอง รวมทั้งให้บริการแก่ห้องสมุดหรือหน่วยงานอื่น ๆ ที่ติดต่อขอยืมหรือถ่ายสำเนาเอกสารจากสำนักวิทยบริการฯ อีกด้วย

7. บริการสิ่งพิมพ์ต่อเนื่อง

ให้บริการสิ่งพิมพ์ต่อเนื่อง ได้แก่ วารสารและนิตยสาร ทั้งในรูปแบบของตัวเล่มฉบับสิ่งพิมพ์และสื่ออิเล็กทรอนิกส์ (e-Magazine) ซึ่งมีเนื้อหาที่ทันสมัยสำหรับผู้ใช้บริการในการศึกษาค้นคว้าและอ้างอิง และให้ความบันเทิงใจแก่ผู้ใช้บริการตามอัธยาศัย



8. บริการฝึกอบรมการสืบค้นสารสนเทศและฐานข้อมูลออนไลน์

เป็นบริการที่สำนักวิทยบริการฯ จัดให้มีการฝึกอบรมการสืบค้นทรัพยากรสารสนเทศสำหรับผู้ใช้บริการหรือผู้สนใจ เพื่อเพิ่มทักษะการสืบค้นข้อมูล สามารถเข้าถึงทรัพยากรสารสนเทศในรูปแบบต่างๆ ได้อย่างมีประสิทธิภาพและคุ้มค่า ผู้ใช้บริการสามารถติดต่อขอรับบริการได้ ณ เคาน์เตอร์บริการ สำหรับอาจารย์ประจำรายวิชาต่าง ๆ สามารถติดต่อขอให้บรรณารักษ์เป็นวิทยากรสอน/แนะนำการใช้ห้องสมุดและการสืบค้นข้อมูลจากฐานข้อมูล โดยขอใช้สถานที่ห้องปฏิบัติการคอมพิวเตอร์ในสำนักวิทยบริการฯ (ผ่านระบบจองห้อง) หรือห้องที่คณะ/หน่วยงานจัดเตรียมไว้ให้



9. บริการพื้นที่การเรียนรู้ตามอัธยาศัย

สำนักวิทยบริการฯ ได้จัดสถานที่เพื่อรองรับการใช้บริการของผู้ใช้บริการด้วยบรรยากาศที่เอื้อต่อการเรียนรู้ โดยจัดให้มีพื้นที่สำหรับการศึกษาเรียนรู้ที่หลากหลายทั้ง ห้องศึกษากลุ่ม พื้นที่ศึกษาค้นคว้าส่วนบุคคล โชนอ่านหนังสือต่าง ๆ รวมทั้งพื้นที่สำหรับการศึกษาเรียนรู้เพื่อให้ผู้ใช้บริการเลือกใช้ได้ตามอัธยาศัย เช่น มุม E-Magazine มุมนันทนาการ มุมคุณธรรม พื้นที่สีเขียว



10. กิจกรรมส่งเสริมการอ่านและบริการของสำนักวิทยบริการฯ

สำนักวิทยบริการฯ จัดกิจกรรมเพื่อเป็นการส่งเสริมการอ่านและบริการของสำนัก โดยมุ่งเน้นให้อาจารย์ นักศึกษา และผู้ใช้บริการมีส่วนร่วมกับการดำเนินงาน/กิจกรรมต่าง ๆ ของสำนักตามพันธกิจและภารกิจของสำนัก โดยกำหนดตามช่วงเวลา/เทศกาล และความเหมาะสม เช่น “กิจกรรมการคัดเลือกทรัพยากรสารสนเทศ” “กิจกรรมการอบรมการสืบค้นฐานข้อมูล” “กิจกรรม DIY by ARIT” “กิจกรรมต้อนรับนักศึกษาใหม่ Back to School” เป็นต้น



ความพร้อมด้านสุขภาพอนามัย ความปลอดภัย และการจัดการสิ่งแวดล้อม

ด้านการจัดการสิ่งแวดล้อมของสำนักวิทยบริการฯ ได้เข้าร่วมในเครือข่ายห้องสมุดสีเขียว และผ่านการตรวจประเมินตามเกณฑ์มาตรฐานห้องสมุดสีเขียว (Green Library) เมื่อปี พ.ศ. 2561 และรับการตรวจประเมินสำนักงานสีเขียว (Green Office) เมื่อ พ.ศ. 2562 และ พ.ศ. 2567 โดยมุ่งที่จะพัฒนาและส่งเสริมการอนุรักษ์พลังงาน การลดค่าใช้จ่าย การสร้างการมีส่วนร่วม และสุขภาพอนามัยที่ดีของบุคลากรและเพื่อให้สอดคล้องกับนโยบายและแนวปฏิบัติที่ชัดเจนในการจัดการด้านสิ่งแวดล้อม สุขภาพ ปลอดภัย

1. ด้านสุขภาพอนามัย

1.1 ด้านสุขภาพอนามัยของผู้ใช้บริการ สำนักวิทยบริการฯ ดำเนินงานในด้านต่าง ๆ ที่อาจส่งผลกระทบต่อสุขภาพของผู้ใช้บริการอย่างต่อเนื่อง

1) การจัดซื้อวัสดุ สารเคมีทำความสะอาดที่เป็นมิตรต่อสิ่งแวดล้อม เช่น น้ำยาล้างห้องน้ำ น้ำยาเช็ดกระจก น้ำยาทำความสะอาดพื้น เพื่อป้องกัน/ลดปริมาณของสารเคมีอันตรายที่อาจตกค้างในพื้นที่การใช้งาน

2) การตรวจวัดค่าปริมาณความเข้มของแสงสว่างภายในพื้นที่ให้บริการอ่านหนังสือ และพื้นที่อื่นๆ ภายในสำนักวิทยบริการฯ โดยความร่วมมือจากอาจารย์และนักศึกษา ภาควิชาหลักสูตรอาชีวอนามัยและความปลอดภัย คณะวิทยาศาสตร์และเทคโนโลยีสารสนเทศ มหาวิทยาลัยราชภัฏวไลยอลงกรณ์ ในพระบรมราชูปถัมภ์ เพื่อใช้เป็นแนวทางในการพัฒนาและปรับปรุงด้านแสงสว่างภายในอาคารสำหรับการนั่งอ่านหนังสือหรือศึกษาค้นคว้าที่เหมาะสม ไม่ส่งผลกระทบต่อสายตา

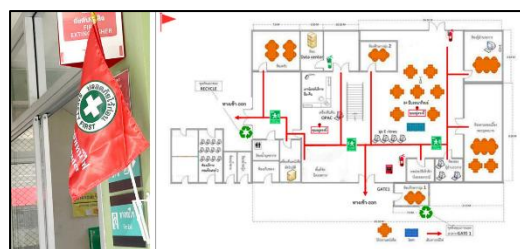


3) การจัดการด้านมลพิษทางอากาศ ดำเนินจัดพื้นที่ในอาคารให้มีอากาศหมุนเวียน ถ่ายเทอย่างเหมาะสม จัดสภาพแวดล้อมภายในอาคารให้สะอาดเป็นระเบียบ นำต้นไม้ดูดสารพิษมาจัดวางภายในอาคาร และมีการเพิ่มพื้นที่สีเขียวภายนอกอาคาร ตรวจวัดคุณภาพอากาศภายในอาคาร วัดก๊าซคาร์บอนไดออกไซด์ ความชื้นสัมพัทธ์ เสียง ฝุ่นละออง เชื้อรา เชื้อแบคทีเรีย สารเคมี



2. ด้านความปลอดภัย

2.1 การป้องกันและบรรเทาอัคคีภัย ในการป้องกันและบรรเทาอัคคีภัยของสำนักวิทยบริการฯ ได้มีการกำหนดแผนการดำเนินงานอย่างครบวงจร ตั้งแต่การให้ความรู้ด้านอัคคีภัยแก่บุคลากรและผู้ใช้บริการ การจัดอบรม/ส่งบุคลากรเข้าร่วมการอบรมด้านการป้องกันและบรรเทาอัคคีภัย ติดตั้งถังดับเพลิง อุปกรณ์ดับจับควัน และสัญญาณแจ้งเตือนภายในอาคารครอบคลุมทุกพื้นที่ กำหนดเส้นทางหนีไฟ ติดตั้งป้ายบอกทางอย่างชัดเจน ทำการฝึกซ้อมการอพยพหนีไฟแก่บุคลากรและผู้ใช้บริการ และมอบหมายหน้าที่ให้กับบุคลากรในแต่ละพื้นที่กรณีเมื่อเกิดอัคคีภัยในการสำรวจและนำผู้ใช้บริการออกนอกพื้นที่อย่างปลอดภัย



2.2 การติดตั้งกล่องวงจรปิดทั้งภายในและภายนอกอาคาร สำนักวิทยบริการฯ ดำเนินการติดตั้งกล่องวงจรปิดในเพื่อดูแลความปลอดภัยของผู้ใช้บริการและเจ้าหน้าที่ สร้างสภาพแวดล้อมที่ปลอดภัยสำหรับคนใช้บริการที่มามีหนังสือหรือศึกษาค้นคว้าภายในสำนักวิทยบริการฯ และผู้ใช้บริการพื้นที่ภายนอกอาคาร โดยเฉพาะในพื้นที่มุมอับหรือช่วงเวลาที่ไม่มีเจ้าหน้าที่น้อย



3. ด้านการจัดการสิ่งแวดล้อม

สำนักวิทยบริการฯ ดำเนินงานภายใต้เกณฑ์มาตรฐานห้องสมุดสีเขียว (Green Library) และมาตรฐานสำนักงานสีเขียว (Green Office) มุ่งเน้นในการอนุรักษ์พลังงาน และทรัพยากร การลดค่าใช้จ่าย ตามนโยบายของสำนักวิทยบริการฯ การดำเนินงานสำนักงานสีเขียว ที่มุ่งเน้นการใช้พลังงานอย่างมีประสิทธิภาพ นอกจากสร้างความตระหนักในการประหยัดพลังงานแล้ว ยังพยายามลดการใช้พลังงานไฟฟ้า และเปลี่ยนมาใช้พลังงานสะอาด จึงดำเนินการติดตั้งแผงโซลาร์เซลล์ เพื่อนำพลังงานที่ได้มาใช้กับอุปกรณ์ต่าง ๆ ภายในสำนักงาน



ความพึงพอใจของผู้ใช้บริการต่อการให้บริการของสำนักวิทยบริการฯ

สำนักวิทยบริการและเทคโนโลยีสารสนเทศ ได้จัดทำแบบสอบถามความพึงพอใจของนักศึกษาและอาจารย์ต่อสิ่งอำนวยความสะดวกต่าง ๆ เพื่อนำไปพัฒนาคุณภาพบริการทุก สำหรับปีการศึกษา 2568 ผลการประเมินความพึงพอใจของผู้รับบริการต่อการให้บริการของสำนักวิทยบริการฯ เพื่อวัดระดับความพึงพอใจของผู้รับบริการในด้านต่าง ๆ โดยมีผู้ตอบแบบสำรวจความพึงพอใจของผู้รับบริการต่อการให้บริการจำนวน 391 คน รายละเอียดดังต่อไปนี้

ผลการวิเคราะห์ความพึงพอใจของผู้รับบริการของกลุ่มเป้าหมาย

ส่วนที่ 1 ข้อมูลทั่วไปของผู้ตอบแบบสำรวจ

ข้อมูล		จำนวน (คน)	ร้อยละ	อันดับ
1. เพศ	ชาย	136	34.78	2
	หญิง	250	63.94	1
	ไม่ระบุ	5	1.28	3
รวม		391	100.00	

ข้อมูล		จำนวน (คน)	ร้อยละ	อันดับ
2. สถานภาพ	นักศึกษา	340	86.96	1
	คณาจารย์	17	4.35	2
	บุคลากร	11	2.81	3
	นักเรียนโรงเรียนสาธิต	17	4.35	2
	ประชาชนทั่วไป	6	1.53	4
	ไม่ระบุ	-	-	-
รวม		391	100.00	

ข้อมูล		จำนวน (คน)	ร้อยละ	อันดับ
3. ระดับการศึกษา	ต่ำกว่าปริญญาตรี	18	4.60	2
	ปริญญาตรี	356	91.05	1
	ปริญญาโท	15	3.84	3
	ปริญญาเอก	2	0.51	4
	อื่นๆ...ระบุ	-	-	-
	ไม่ระบุ	-	-	-
รวม		391	100.00	

ข้อมูล		จำนวน (คน)	ร้อยละ	อันดับ
4. ชั้นปีการศึกษา	ชั้นปีที่ 1	158	40.41	1
	ชั้นปีที่ 2	51	13.04	3
	ชั้นปีที่ 3	88	22.51	2
	ชั้นปีที่ 4	44	11.25	4
	อื่นๆ...ระบุ	20	5.12	6
	ไม่ระบุ	30	7.67	5
รวม		391	100.00	

ข้อมูล		จำนวน (คน)	ร้อยละ	อันดับ
5. สังกัด	คณะครุศาสตร์	127	32.48	1
	คณะเทคโนโลยีการเกษตร	17	4.35	7
	คณะเทคโนโลยีอุตสาหกรรม	13	3.32	8
	คณะมนุษยศาสตร์และสังคมศาสตร์	57	14.58	2
	คณะวิทยาการจัดการ	44	11.25	4
	คณะวิทยาศาสตร์และเทคโนโลยี	53	13.55	3
	คณะสาธารณสุขศาสตร์	39	9.97	5
	วิทยาลัยนวัตกรรมการจัดการ	10	2.56	9
	โรงเรียนสาธิต	21	5.37	6
	หน่วยงานอื่นๆ...ระบุ	7	1.79	10
	ไม่ระบุ	3	0.77	11
รวม		391	100.00	

ส่วนที่ 2 การสำรวจความพึงพอใจของผู้รับบริการต่อการให้บริการ

เป็นแบบประเมินระดับความพึงพอใจของผู้รับบริการ ได้แก่ นักศึกษา คณาจารย์ บุคลากร นักเรียน โรงเรียนสาธิต และประชาชนทั่วไป ที่เข้าใช้บริการสำนักวิทยบริการและเทคโนโลยีสารสนเทศ มหาวิทยาลัย

ราชภัฏวไลยอลงกรณ์ ในพระบรมราชูปถัมภ์ ทางสำนักวิทยบริการฯ ได้ใช้มาตรวัดของลิเคิร์ท (Likert Scale) ซึ่งเป็นเครื่องมือประเมินผลยอดนิยม มีมาตรวัดที่ใช้สำหรับให้ผู้แสดงระดับความคิดเห็นในแบบสอบถามปลายปิด (Close Ended Question) ที่จะมีตัวเลือกให้ผู้ตอบแบบสอบถามตอบตามระดับความเห็น โดยแบ่งระดับความพึงพอใจ 5 ระดับ ดังนี้

ระดับความพึงพอใจ	ค่าคะแนนเฉลี่ย	ความหมาย
5	4.51 – 5.00	พึงพอใจมากที่สุด / ดีมาก / เหมาะสมมากที่สุด
4	3.51 – 4.50	พึงพอใจมาก / ดี / เหมาะสมมาก
3	2.51 – 3.50	พึงพอใจปานกลาง / ปานกลาง / เหมาะสมปานกลาง
2	1.51 – 2.50	พึงพอใจน้อย / พอใช้ / เหมาะสมน้อย
1	1.00 – 1.50	พึงพอใจน้อยที่สุด / ปรับปรุง / เหมาะสมน้อยที่สุด

สรุปผลความพึงพอใจของผู้รับบริการต่อการให้บริการด้านต่าง ๆ ในภาพรวมของสำนักวิทยบริการฯ

ความพึงพอใจของผู้รับบริการต่อการให้บริการด้านต่างๆ ในภาพรวม อยู่ในระดับมาก โดยมีค่าเฉลี่ยความพึงพอใจโดยรวมอยู่ที่ 4.46 ส่วนเบี่ยงเบนมาตรฐานโดยรวมอยู่ที่ 0.69 มีรายละเอียดดังนี้

ความพึงพอใจของผู้รับบริการต่อการให้บริการด้านต่างๆ ในภาพรวม	ความพึงพอใจ			
	\bar{x}	S.D.	ระดับ	อันดับ
1. ด้านทรัพยากร	4.39	0.69	พึงพอใจมาก	5
2. ด้านการให้บริการ	4.46	0.71	พึงพอใจมาก	3
3. ด้านบุคลากร	4.60	0.62	พึงพอใจมากที่สุด	1
4. ด้านการประชาสัมพันธ์ข้อมูลข่าวสาร	4.38	0.73	พึงพอใจมาก	6
5. ด้านพื้นที่ สิ่งอำนวยความสะดวกและความปลอดภัย	4.50	0.69	พึงพอใจมาก	2
6. ด้านอื่นๆ ตามภารกิจ/จุดเน้นของหน่วยงาน	4.44	0.69	พึงพอใจมาก	4
รวม	4.46	0.69	พึงพอใจมาก	

ความพึงพอใจของผู้รับบริการต่อการให้บริการด้านต่าง ๆ ในภาพรวม โดยแยกตามสังกัด

1. คณะครูศาสตร์

ความพึงพอใจของผู้รับบริการต่อการให้บริการด้านต่างๆ ในภาพรวม อยู่ในระดับมาก โดยมีค่าเฉลี่ยความพึงพอใจโดยรวมอยู่ที่ 4.42 ส่วนเบี่ยงเบนมาตรฐานโดยรวมอยู่ที่ 0.62 มีรายละเอียดดังนี้

ความพึงพอใจของผู้รับบริการต่อการให้บริการด้านต่างๆ ในภาพรวม	ความพึงพอใจ			
	\bar{x}	S.D.	ระดับ	อันดับ
1. ด้านทรัพยากร	4.39	0.59	พึงพอใจมาก	4
2. ด้านการให้บริการ	4.42	0.71	พึงพอใจมาก	3
3. ด้านบุคลากร	4.57	0.53	พึงพอใจมากที่สุด	1
4. ด้านการประชาสัมพันธ์ข้อมูลข่าวสาร	4.34	0.68	พึงพอใจมาก	6
5. ด้านพื้นที่ สิ่งอำนวยความสะดวกและความปลอดภัย	4.43	0.58	พึงพอใจมาก	2
6. ด้านอื่นๆ ตามภารกิจ/จุดเน้นของหน่วยงาน	4.39	0.63	พึงพอใจมาก	5
รวม	4.42	0.62	พึงพอใจมาก	

2. คณะเทคโนโลยีการเกษตร

ความพึงพอใจของผู้รับบริการต่อการให้บริการด้านต่างๆ ในภาพรวม อยู่ในระดับมากที่สุด โดยมีค่าเฉลี่ยความพึงพอใจโดยรวมอยู่ที่ 4.55 ส่วนเบี่ยงเบนมาตรฐานโดยรวมอยู่ที่ 0.60 มีรายละเอียดดังนี้

ความพึงพอใจของผู้รับบริการต่อการให้บริการด้านต่างๆ ในภาพรวม	ความพึงพอใจ			
	\bar{x}	S.D.	ระดับ	อันดับ
1. ด้านทรัพยากร	4.49	0.79	พึงพอใจมาก	4
2. ด้านการให้บริการ	4.47	0.78	พึงพอใจมาก	6
3. ด้านบุคลากร	4.75	0.48	พึงพอใจมากที่สุด	1
4. ด้านการประชาสัมพันธ์ข้อมูลข่าวสาร	4.57	0.50	พึงพอใจมากที่สุด	2
5. ด้านพื้นที่ สิ่งอำนวยความสะดวกและความปลอดภัย	4.53	0.57	พึงพอใจมากที่สุด	3
6. ด้านอื่นๆ ตามภารกิจ/จุดเน้นของหน่วยงาน	4.47	0.50	พึงพอใจมาก	5
รวม	4.55	0.60	พึงพอใจมากที่สุด	

3. คณะเทคโนโลยีอุตสาหกรรม

ความพึงพอใจของผู้รับบริการคณะครุศาสตร์ต่อการให้บริการด้านต่างๆ ในภาพรวม อยู่ในระดับมาก โดยมีค่าเฉลี่ยความพึงพอใจโดยรวมอยู่ที่ 4.47 ส่วนเบี่ยงเบนมาตรฐานโดยรวมอยู่ที่ 0.63 ดังนี้

ความพึงพอใจของผู้รับบริการต่อการให้บริการด้านต่างๆ ในภาพรวม	ความพึงพอใจ			
	\bar{x}	S.D.	ระดับ	อันดับ
1. ด้านทรัพยากร	4.28	0.68	พึงพอใจมาก	5
2. ด้านการให้บริการ	4.59	0.61	พึงพอใจมากที่สุด	2
3. ด้านบุคลากร	4.79	0.57	พึงพอใจมากที่สุด	1
4. ด้านการประชาสัมพันธ์ข้อมูลข่าวสาร	4.28	0.69	พึงพอใจมาก	6
5. ด้านพื้นที่ สิ่งอำนวยความสะดวกและความปลอดภัย	4.51	0.68	พึงพอใจมากที่สุด	3
6. ด้านอื่นๆ ตามภารกิจ/จุดเน้นของหน่วยงาน	4.36	0.54	พึงพอใจมาก	4
รวม	4.47	0.63	พึงพอใจมาก	

4. คณะมนุษยศาสตร์และสังคมศาสตร์

ความพึงพอใจของผู้รับบริการต่อการให้บริการด้านต่างๆ ในภาพรวม อยู่ในระดับมากที่สุด โดยมีค่าเฉลี่ยความพึงพอใจโดยรวมอยู่ที่ 4.55 ส่วนเบี่ยงเบนมาตรฐานโดยรวมอยู่ที่ 0.58 มีรายละเอียดดังนี้

ความพึงพอใจของผู้รับบริการต่อการให้บริการด้านต่างๆ ในภาพรวม	ความพึงพอใจ			
	\bar{x}	S.D.	ระดับ	อันดับ
1. ด้านทรัพยากร	4.40	0.63	พึงพอใจมาก	6
2. ด้านการให้บริการ	4.50	0.53	พึงพอใจมาก	4
3. ด้านบุคลากร	4.64	0.56	พึงพอใจมากที่สุด	2
4. ด้านการประชาสัมพันธ์ข้อมูลข่าวสาร	4.50	0.65	พึงพอใจมาก	5
5. ด้านพื้นที่ สิ่งอำนวยความสะดวกและความปลอดภัย	4.66	0.51	พึงพอใจมากที่สุด	1
6. ด้านอื่นๆ ตามภารกิจ/จุดเน้นของหน่วยงาน	4.60	0.61	พึงพอใจมากที่สุด	3
รวม	4.55	0.58	พึงพอใจมากที่สุด	

5. คณะวิทยาการจัดการ

ความพึงพอใจของผู้รับบริการต่อการให้บริการด้านต่างๆ ในภาพรวม อยู่ในระดับมาก โดยมีค่าเฉลี่ยความพึงพอใจโดยรวมอยู่ที่ 4.26 ส่วนเบี่ยงเบนมาตรฐานโดยรวมอยู่ที่ 0.62 มีรายละเอียดดังนี้

ความพึงพอใจของผู้รับบริการต่อการให้บริการด้านต่างๆ ในภาพรวม	ความพึงพอใจ			
	\bar{x}	S.D.	ระดับ	อันดับ
1. ด้านทรัพยากร	4.17	0.63	พึงพอใจมาก	4
2. ด้านการให้บริการ	4.32	0.63	พึงพอใจมาก	3
3. ด้านบุคลากร	4.49	0.60	พึงพอใจมาก	1
4. ด้านการประชาสัมพันธ์ข้อมูลข่าวสาร	4.12	0.64	พึงพอใจมาก	5
5. ด้านพื้นที่ สิ่งอำนวยความสะดวกและความปลอดภัย	4.36	0.64	พึงพอใจมาก	2
6. ด้านอื่นๆ ตามภารกิจ/จุดเน้นของหน่วยงาน	4.11	0.55	พึงพอใจมาก	6
รวม	4.26	0.62	พึงพอใจมาก	

6. คณะวิทยาศาสตร์และเทคโนโลยี

ความพึงพอใจของผู้รับบริการต่อการให้บริการด้านต่างๆ ในภาพรวม อยู่ในระดับมากที่สุด โดยมีค่าเฉลี่ยความพึงพอใจโดยรวมอยู่ที่ 4.51 ส่วนเบี่ยงเบนมาตรฐานโดยรวมอยู่ที่ 0.57 มีรายละเอียดดังนี้

ความพึงพอใจของผู้รับบริการต่อการให้บริการด้านต่างๆ ในภาพรวม	ความพึงพอใจ			
	\bar{x}	S.D.	ระดับ	อันดับ
1. ด้านทรัพยากร	4.39	0.58	พึงพอใจมาก	6
2. ด้านการให้บริการ	4.47	0.63	พึงพอใจมาก	4
3. ด้านบุคลากร	4.65	0.55	พึงพอใจมากที่สุด	1
4. ด้านการประชาสัมพันธ์ข้อมูลข่าวสาร	4.43	0.54	พึงพอใจมาก	5
5. ด้านพื้นที่ สิ่งอำนวยความสะดวกและความปลอดภัย	4.55	0.52	พึงพอใจมากที่สุด	2
6. ด้านอื่นๆ ตามภารกิจ/จุดเน้นของหน่วยงาน	4.54	0.61	พึงพอใจมากที่สุด	3
รวม	4.51	0.57	พึงพอใจมากที่สุด	

7. คณะสาธารณสุขศาสตร์

ความพึงพอใจของผู้รับบริการต่อการให้บริการด้านต่างๆ ในภาพรวม อยู่ในระดับมากที่สุด โดยมีค่าเฉลี่ยความพึงพอใจโดยรวมอยู่ที่ 4.64 ส่วนเบี่ยงเบนมาตรฐานโดยรวมอยู่ที่ 0.46 มีรายละเอียดดังนี้

ความพึงพอใจของผู้รับบริการต่อการให้บริการด้านต่างๆ ในภาพรวม	ความพึงพอใจ			
	\bar{x}	S.D.	ระดับ	อันดับ
1. ด้านทรัพยากร	4.68	0.39	พึงพอใจมากที่สุด	2
2. ด้านการให้บริการ	4.66	0.44	พึงพอใจมากที่สุด	3
3. ด้านบุคลากร	4.69	0.52	พึงพอใจมากที่สุด	1
4. ด้านการประชาสัมพันธ์ข้อมูลข่าวสาร	4.58	0.49	พึงพอใจมากที่สุด	6
5. ด้านพื้นที่ สิ่งอำนวยความสะดวกและความปลอดภัย	4.58	0.43	พึงพอใจมากที่สุด	5
6. ด้านอื่นๆ ตามภารกิจ/จุดเน้นของหน่วยงาน	4.66	0.46	พึงพอใจมากที่สุด	4
รวม	4.64	0.46	พึงพอใจมากที่สุด	

8. วิทยาลัยนวัตกรรมการจัดการ

ความพึงพอใจของผู้รับบริการต่อการให้บริการด้านต่างๆ ในภาพรวม อยู่ในระดับมาก โดยมีค่าเฉลี่ยความพึงพอใจโดยรวมอยู่ที่ 4.41 ส่วนเบี่ยงเบนมาตรฐานโดยรวมอยู่ที่ 0.50 มีรายละเอียดดังนี้

ความพึงพอใจของผู้รับบริการต่อการให้บริการด้านต่างๆ ในภาพรวม	ความพึงพอใจ			
	\bar{x}	S.D.	ระดับ	อันดับ
1. ด้านทรัพยากร	4.13	0.65	พึงพอใจมาก	6
2. ด้านการให้บริการ	4.40	0.41	พึงพอใจมาก	5
3. ด้านบุคลากร	4.47	0.48	พึงพอใจมาก	2
4. ด้านการประชาสัมพันธ์ข้อมูลข่าวสาร	4.43	0.27	พึงพอใจมาก	3
5. ด้านพื้นที่ สิ่งอำนวยความสะดวกและความปลอดภัย	4.43	0.61	พึงพอใจมาก	4
6. ด้านอื่นๆ ตามภารกิจ/จุดเน้นของหน่วยงาน	4.60	0.56	พึงพอใจมากที่สุด	1
รวม	4.41	0.50	พึงพอใจมาก	

9. โรงเรียนสาธิตมหาวิทยาลัยราชภัฏวไลยอลงกรณ์ ในพระบรมราชูปถัมภ์

ความพึงพอใจของผู้รับบริการต่อการให้บริการด้านต่างๆ ในภาพรวม อยู่ในระดับมาก โดยมีค่าเฉลี่ยความพึงพอใจโดยรวมอยู่ที่ 4.49 ส่วนเบี่ยงเบนมาตรฐานโดยรวมอยู่ที่ 0.61 มีรายละเอียดดังนี้

ความพึงพอใจของผู้รับบริการต่อการให้บริการด้านต่างๆ ในภาพรวม	ความพึงพอใจ			
	\bar{x}	S.D.	ระดับ	อันดับ
1. ด้านทรัพยากร	4.48	0.58	พึงพอใจมาก	4
2. ด้านการให้บริการ	4.50	0.58	พึงพอใจมาก	2
3. ด้านบุคลากร	4.44	0.78	พึงพอใจมาก	6
4. ด้านการประชาสัมพันธ์ข้อมูลข่าวสาร	4.48	0.62	พึงพอใจมาก	5
5. ด้านพื้นที่ สิ่งอำนวยความสะดวกและความปลอดภัย	4.52	0.5	พึงพอใจมากที่สุด	1
6. ด้านอื่นๆ ตามภารกิจ/จุดเน้นของหน่วยงาน	4.49	0.59	พึงพอใจมาก	3
รวม	4.49	0.61	พึงพอใจมาก	

10. หน่วยงานอื่น ๆ

ความพึงพอใจของผู้รับบริการต่อการให้บริการด้านต่างๆ ในภาพรวม อยู่ในระดับมาก โดยมีค่าเฉลี่ยความพึงพอใจโดยรวมอยู่ที่ 4.49 ส่วนเบี่ยงเบนมาตรฐานโดยรวมอยู่ที่ 0.61 มีรายละเอียดดังนี้

ความพึงพอใจของผู้รับบริการต่อการให้บริการด้านต่างๆ ในภาพรวม	ความพึงพอใจ			
	\bar{x}	S.D.	ระดับ	อันดับ
1. ด้านทรัพยากร	4.38	0.45	พึงพอใจมาก	3
2. ด้านการให้บริการ	4.43	0.42	พึงพอใจมาก	2
3. ด้านบุคลากร	4.43	0.53	พึงพอใจมาก	1
4. ด้านการประชาสัมพันธ์ข้อมูลข่าวสาร	3.76	1.36	พึงพอใจมาก	5
5. ด้านพื้นที่ สิ่งอำนวยความสะดวกและความปลอดภัย	3.76	1.36	พึงพอใจมาก	5
6. ด้านอื่นๆ ตามภารกิจ/จุดเน้นของหน่วยงาน	3.95	1.42	พึงพอใจมาก	4
รวม	4.12	0.92	พึงพอใจมาก	

ที่ปรึกษา

ผู้ช่วยศาสตราจารย์ทักษิณา	วิไลลักษณ์	ผู้อำนวยการสำนักวิทยบริการฯ
อาจารย์ ดร. ประพรรณ	พละชีวะ	รองผู้อำนวยการ
ผู้ช่วยศาสตราจารย์มณฑิพย์	จันทร์แก้ว	รองผู้อำนวยการ
ผู้ช่วยศาสตราจารย์อัจฉราวรรณ	สุขเกิด	รองผู้อำนวยการ
นางสาวรัชนีกร	พลเยี่ยม	หัวหน้าสำนักงาน

ดำเนินการและจัดทำเล่ม

งานบริการและพัฒนาสารสนเทศ

งานดิจิทัลและพัฒนาแพลตฟอร์ม